

2012

6

# ひがしまつしま

●まちの情報広場	-----	P2~P3
●City View	-----	P4~P5
●知っ得情報	-----	P6
●図書館だより・市民のカレンダー	---	P7
●生活情報	-----	P8

5月30日(水)、2年ぶり2回目となる住民参加型スポーツイベント「チャレンジジデー」が市内全域で繰り広げられました。全国の参加自治体ごとに運動で汗を流した住民の参加率を競う催しで、学校や職場、地域をはじめ、仮設住宅団地でもラジ体操やゴミ拾い・ウォーキングなどが行われました。

東松島市では「復興!!スポーツの力で笑顔と元氣」をテーマに、市の人口の30%にあたる約1万2,000人の参加を目標に掲げました。その結果、目標を上回る35.3%の参加率(参加人数14,359人)を達成しました。

## スポーツで地域の輪と笑顔を 「2012チャレンジジデー」在東松島開催



▲集中して竹とんぼを飛ばす子どもたち  
(市民体育館)



▲野蒜地区で行われた東名運河530ウォーク

写真…「高く積めるかな?」。空き缶積み上げに挑戦する参加者(市民体育館)

### 東松島市メール配信サービスを開始

市では、市民サービスの向上を目指し、防災情報や防犯情報、生活情報などの伝達手段として、携帯電話へのメール配信システムを導入し、4月1日から運用を開始しました。

■配信内容 市の防災情報・防犯情報・生活情報・イベント情報・求人情報など

■登録方法 市ホームページ内の「メール配信サービス」ページにあるいずれかの方法で登録してください

①二次元バーコードを読み取り、表示されるメールアドレスに空メールを送って登録します。

②メールアドレスを直接送信して、案内メールを受信すると登録されます。

※携帯電話のアドレスを登録される方でドメイン指定受信を設定されている方は、「hm-mail.jp」

ドメインからのメールを受信できるように設定してください。

■注意 登録は無料ですが、通信に伴う費用は個人の負担です。

配信は、24時間対応です。状況によって夜間にメールの配信が行われることがあります。

■問 防災交通課防災交通班 ☎内線1161

東松島市メール配信サービスアドレス

[http://www.city.higashimatsushima.miyagi.jp/mail\\_service/](http://www.city.higashimatsushima.miyagi.jp/mail_service/)



右のバーコードを読み取り、  
空メールを送って登録してね



登録用二次元バーコード

# まちの情報広場

問い合わせ 東松島市役所 ☎82-1111

## 固定資産税課税免除区域および2分の1課税区域の指定

平成24年度において土地および家屋について課税免除の対象となる区域および2分の1課税区域の対象となる区域を指定しました。

これにより、課税免除または2分の1課税された納税通知書を送付しますので、送付された課税明細書により内容を確認してください。

なお、税務課窓口にて指定区域図面を備え付けていますので、希望により閲覧することができます。

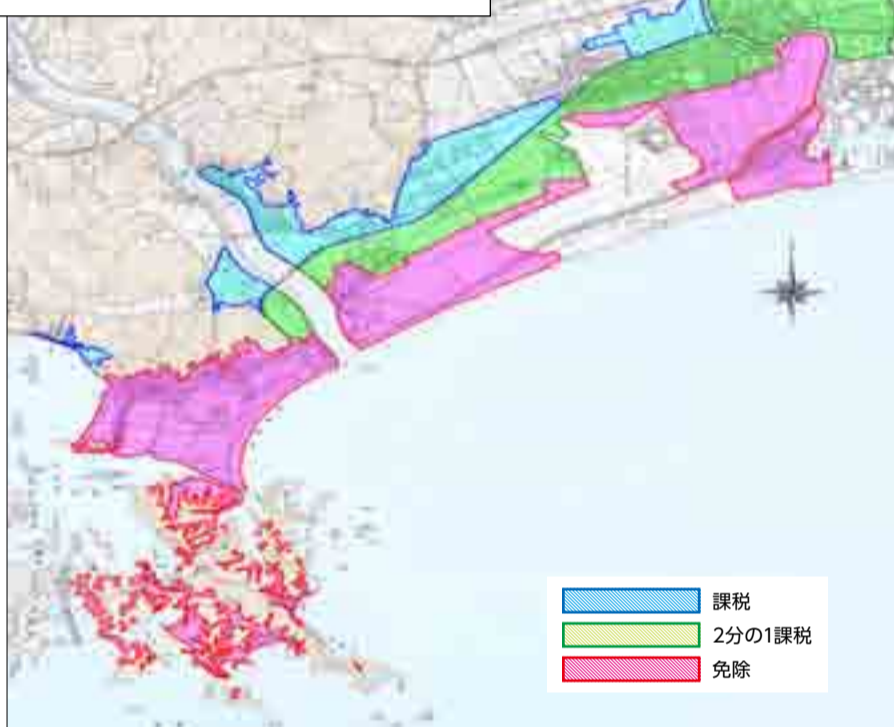
■問 税務課固定資産税班 ☎内線1131～1134

①課税免除区域 平成24年度において課税免除の対象となるのは、地図1・2の区域内に所在する土地および家屋のうち、田畑以外の土地および家屋については地図1、田畑については地図2のとおりです。

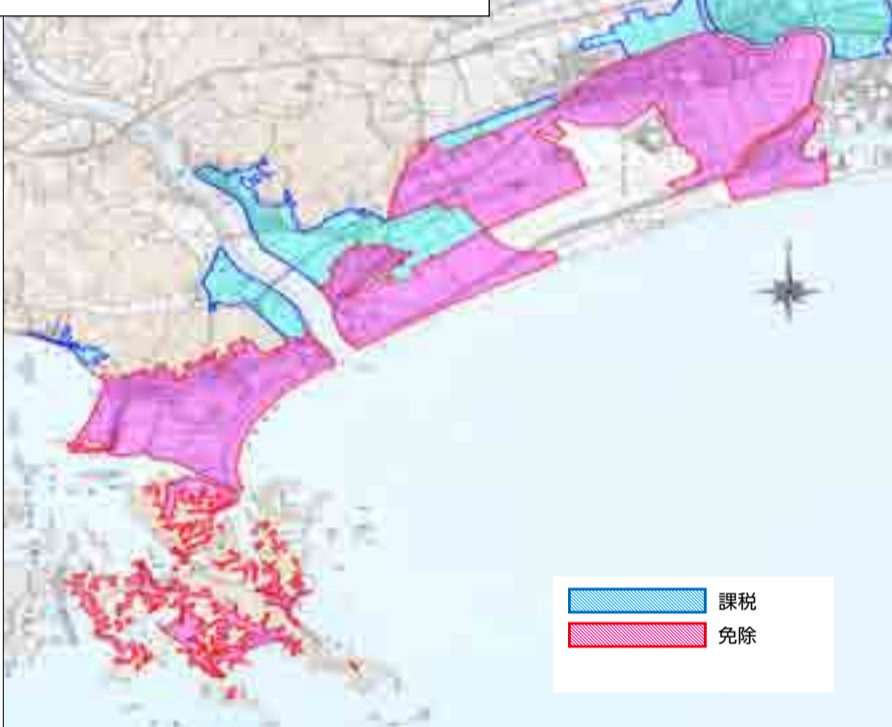
また、平成23年中の新增築家屋は課税免除対象外です。

②2分の1課税区域 平成24年度において2分の1課税の対象となるのは、地図1の区域内に所在する土地および家屋のうち、田畑以外の土地および家屋(平成23年中の新增築家屋は除く)が対象です。

地図1  
平成24年度分の固定資産税の課税免除に係る対象区域図  
(田畑以外・家屋)



地図2  
平成24年度分の固定資産税の課税免除に係る対象区域図  
(田畑)



## 後期高齢者医療制度 被保険者に関するお知らせ

後期高齢者医療制度において、75歳以上の方と一定の障害のある65歳～74歳の加入を希望される方が被保険者です。75歳になるとそれまで加入していた医療(国民健康保険・健康保険組合・共済組合など)から移行し、すべての方が後期高齢者医療制度に加入します。75歳の誕生日からこの制度の被保険者となります。対象になる方には、被保険者証を郵送します。交付されたら、記載内容を確認し、病院にかかるときは必ず提示しましょう。

### ■一定の障害の内訳(種別・等級など)

種別	等級
身体障害者手帳	1級～3級、4級(音声機能障害、言語機能障害、下肢障害1号、3号、4号)
療育手帳	A
精神障害者保健福祉手帳	1級、2級
障害基礎年金・障害厚生(共済)年金	1級、2級

■問 市民課保険年金班 ☎内線1129  
宮城県後期高齢者医療広域連合 ☎022-266-1021

## 後期高齢者医療制度における平成24・25年度の保険料率の決定

宮城県の後期高齢者医療制度の平成24年度・25年度の保険料率が決まりました。保険料は2年毎に見直されることになっています。被保険者が均等に負担する「被保険者均等割額」と被保険者の前年の所得に応じて決まる「所得割額」の合計額が保険料となります。

○被保険者均等割額 40,920円

○所得割率 8.3%

(基礎控除後の総所得金額にこの率を乗じて所得割額を計算します)

※均等割額、所得割率は宮城県内で統一です。

※保険料限度額は年額55万円です。

※年度の途中で加入された方は、加入された月から月割計算となります。

なお、個々の保険料額については、7月以降にお知らせします。

■問 市民課保険年金班 ☎内線1129  
税務課住民税班 ☎内線1135、1136

## 「急傾斜地等崩壊箇所支援事業」申請受付開始のお知らせ

震災により脆弱ぜいじやくになった急傾斜地などから、隣接する宅地(※1)に土砂が崩落したり樹木が倒木した場合、その土砂や樹木を撤去するための費用とそれに付随して行うその他工事(※2)の費用の一部を下記のとおり補助します。

※1…住宅(店舗事務所などの併用住宅を含む)および倉庫・車庫などの生活を営むうえで必要な建築物のある一団の敷地。

※2…斜面整形、法面保護、落石防止ネットの設置に類する工事。

■補助対象 急傾斜地などから隣接する宅地に崩落した土砂や倒木した樹木を、宅地の所有者または急傾斜地などの所有者自らが工事請負業者に発注して撤去する工事およびそれに付随して行うその他工事で、他の公共事業の対象にならないもの

■補助対象工事期間 平成23年3月11日以降に工事着手し、平成26年2月28日までに工事完了するもの(※3)

※3…すでに工事・支払いが完了しているものについても、必要書類などの提出により、補助対象となる場合があります。詳しくは相談ください。

### ■補助金額

補助対象事業に要する費用の2分の1(上限30万円)

### ■申請受付期間(平成24年度受付分)

6月15日(金)～平成25年2月28日(木)

※平成25年3月15日(金)までに工事完了。

### ■必要なもの

- ①急傾斜地等崩壊箇所支援事業補助金交付申請書
- ②位置図 ③災害概況図 ④災害状況写真
- ⑤隣接する宅地・急傾斜地等の所有者の承諾書(※4)
- ⑥見積書の写し(工事請負業者が発行したもの)

※4…宅地と急傾斜地などの所有者が同一の場合、承諾書は不要です。

注意:すでに工事・支払いが完了しているものについては、上記①～⑤の書類に加えて、工事完了写真と領収書の写し(工事請負業者が発行したもの)が申請時に必要となります。

■問・申し込み 建設課建築営繕班 ☎内線2253、2214

### 平成24年度東松島市総合防災訓練の実施

1978年「宮城県沖地震」、2003年「宮城県北部連続地震」および2011年「東日本大震災」を教訓として、今後も発生が予想される大規模地震・津波などに備えるため、全市で総合防災訓練を実施します。

「わが家・わが地域は我々が守る」をスローガンとして、地域住民が一体となって、地震および津波に対する防災体制の確立と防災意識のより一層の向上を図ることを目的に行います。

#### <本年度訓練重点項目>

- (1) わが家の防災対策の推進と確認
- (2) 避難誘導訓練と災害時要援護者の安否確認
- (3) 情報伝達訓練

■日時 7月29日(日) 9時～

■主催 東松島市、東松島市自主防災組織連絡協議会

■問 防災交通課防災交通班 ☎内線1161



### 集団移転に関する個別面談をまだ受けていない皆さんへのお知らせ

2月から集団移転に関する個別面談を実施していますが、個別通知が届いている方でまだ一度も面談を受けていない方がいます。

この面談は、集団移転先の用地確保や災害公営住宅の建設などに必要な移転対象者の意向を伺う機会となっております。全ての皆さんの意向を踏まえ、集団移転を円滑に進めるためのものです。

個別ブースを設けての面談受付を行う期間は、下記のとおりとなりますので、通知が届いている方で一度も面談を受けていない方は、期間内にお越しください。

なお、都合により面談にお越しできない方は、市役所本庁舎101会議室個別面談担当(☎内線1412)または下記まで相談してください。

#### ●個別ブースでの面談

■個別ブースでの面談終了予定日 6月29日(金)

■受付時間 平日(月～金曜、祝日除く)10時～12時、13時～17時

※6月23日(土)・24日(日)は面談を実施します。

■場所 市役所本庁舎101会議室

※7月2日(月)からは、生活再建支援課(市役所本庁舎西側仮設事務所)で随時受け付けます。

■問 生活再建支援課生活再建支援班 ☎内線1489・1490

### 市報ひがしまつしま15日号の新聞未講読世帯への配布 ～市内事業所への市報1・15日号配布も始めます～

毎月15日号発行の市報の配布は、これまで新聞折り込みと行政区での班回覧での対応のほか、4月15日号から新聞販売店による新聞未講読世帯への配布を行っています。

また、6月15日号から新聞販売店による市内事業所への市報毎月1・15日号の配布も開始します。

#### ■新聞販売店による新聞未講読世帯・事業所への配布対象地区

矢本地区(大字:矢本字・小松字)、大曲地区(大字:大曲字)、赤井地区(大字:赤井字)、鳴瀬地区のうち大字が小野字地内

※上記の地区にお住まいの新聞未講読世帯で市報15日号が届かない場合、また市報が届いていない事業所がありましたら、各地区の新聞販売店に連絡してください。

※大塩地区と小野字地内以外の鳴瀬地区は、新聞販売店での配布態勢が整い次第、順次実施する予定です。引き続き行政区での班回覧にご理解・ご協力ください。

#### ■新聞未講読世帯への配布を行う新聞販売店

矢本・大曲地区:株さくら(櫻井新聞店) ☎82-3131

赤井地区:佐藤新聞店 ☎82-3330

鳴瀬地区のうち小野字地内:横山新聞店 ☎87-2023

■問 総務課秘書広報班 ☎内線1212・1219

### 日常生活や体調に無理のない範囲での今夏の節電にご協力ください

#### ○東北電力「でんき予報」～管内の電力の使用状況と予測の公表

東北電力は、同社管内の電力の使用状況と予測をお知らせする「東北電力でんき予報」を同社ホームページ上で公開しています。1日の「ピーク時供給力」と「予想最大電力」、「1時間ごとの需要予測値」を知ることができます。

#### ■東北電力ホームページ内「でんき予報」

<http://setsuden.tohoku-epco.co.jp/graph.html>

■問 東北電力コールセンター

☎0120-175-466(月～金曜:9時～20時、土曜:9時～17時)

#### ○暗がりに乗じた犯罪に注意

被災地域での停電箇所の増加や節電対策により夜間の街灯や店舗からの照明が減る影響で、暗がりに乗じた犯罪の増加が予想されます。特に、夜の女性の一人歩きは十分注意しましょう。

■問 石巻警察署 ☎95-4141

### 6月は「土砂災害防止月間」です

一瞬のうちに家や田畑、人の命までも土中に埋めてしまう土砂災害のほとんどは、長雨や大雨などがきっかけとなって起こります。特に梅雨時は年間でも最も土砂災害が多い季節ですので、普段からの準備と心構えが大切です。避難場所と道路の確認、食料、貴重品などをつめた非常袋を常備しておきましょう。

■問 建設課建築営繕班 ☎内線2253、2214

### 野蒜復興祭～今こそ「のびる」の復興を

住民交流の場として、様々なイベントで1日楽しんでください。

■日時 7月1日(日) 10時30分～15時

■場所 野蒜市民センター

(旧野蒜小学校校庭内仮設事務所)

■主催 野蒜まちづくり協議会

■問 野蒜市民センター ☎88-2056



### 事業者及び観光事業者向け補助事業(宮城県東日本大震災復興基金事業)の募集

#### 地域商業等事業再開支援補助金

(旧:商店復旧支援補助金、商業活動再開支援補助金)

県では、震災により被災した事業者の皆様の事業復旧を支援するため、店舗や設備の復旧に要する経費の一部を補助します。

■対象者 小売業や飲食業などの商業を営んでおり、県内で事業再開を目指す方

■対象経費 施設・設備の復旧に要する経費

※代替施設・設備の取得・借上経費も含まれますが、借上経費は最大24か月分、平成26年3月31日までのものが対象。

■補助率 対象経費の2分の1以内

■補助限度額 上限300万円、下限100万円 ※借上経費を含む。

■募集期限 6月29日(金)17時まで必着

■問・申し込み 宮城県経済商工観光部商工経営支援課商業振興班

☎022-211-2746(直通) FAX 022-211-2749

#### 観光施設再生支援事業補助金

県では、震災により被災した観光事業者の再建・復旧を支援するため施設設備の復旧に要する経費の一部を補助します。

■対象者 県内の観光施設・設備を再建・復旧する事業者

■対象経費 施設・設備の復旧に要する経費、解体経費など

■補助率 対象経費の2分の1以内

■補助限度額 上限1,000万円、下限100万円

■募集期限 6月29日(金)17時まで必着

■問・申し込み 宮城県経済商工観光部観光課観光企画班

☎022-211-2823 FAX 022-211-2829

### 被災建物・ガレキ類を自主解体した方への支援(助成) ～申請受付は6月25日(月)まで～

市では、平成23年5月9日(月)から、震災により被災し、一定以上の被害があった建物について、所有者などの申請に基づき解体撤去を実施していますが、それ以前に自主的に行った方への助成をしています。

また、平成23年4月11日(月)から、震災により発生したガレキ類の撤去・回収を実施していますが、それ以前に自主的に撤去などを行った方への助成もしています。

#### ■申請受付

○受付期間 6月25日(月)まで(土・日曜、祝日除く)

○受付時間 9時～16時 ○受付場所 市役所環境課(本庁舎1階)

※対象やその条件、助成費用や申請に必要なものなどの詳しい内容は問い合わせてください。

#### ■被災建物・ガレキの自主撤去の支援(助成)に関する問

環境課廃棄物対策班 ☎内線1154

### 東松島市内の放射線測定

市では3月30日、市役所本庁舎西側通用口付近に文部科学省の放射線測定可搬式モニタリングポストが設置したことから、今後はこの測定結果を掲載します。

空間放射線線量率調査結果(市役所西側通用口付近 地上1m:午前8時現在)						
測定月日	6月2日	6月3日	6月4日	6月5日	6月6日	6月7日
測定値(単位:μSv/h)	0.04	0.04	0.04	0.04	0.04	0.04

※文部科学省のホームページでリアルタイムの測定結果を公表しています。

<http://radioactivity.mext.go.jp/map/ja/>

■問 環境課環境班 ☎内線1151

# City View!

# がんばろう! 東松島



▲大塩小学校の5・6年生86人による田植え作業が行われ、子どもたちが苗を1本ずつ植えていきました(5月23日、大塩字表地内の水田)



▲宮戸小学校では、ハマボウフウ・ハマヒルガオの苗植えが行われました。来校した専門家の指導を受けた後、元気に育つように願いを込めて、児童全員で苗をプランターに植えました(5月25日)

## 協働教育プラットフォーム事業

地域全体で子どもを育てる環境づくりを目的とした「宮城県協働教育プラットフォーム事業」が市内各地区で行われています。学校と地域・市民センターなどが一体となり、さまざまな体験学習を通じての豊かな学びを応援しています。



▲被災地の子どもたちを元気づけようと、ネパール料理店「カトマンドゥ」(仙台市)が、炊き出しを行い、チキンスープカレーを振る舞いました。東松島サッカー協会所属のNARUNO F.C.、F.Cインパルス、矢本F.C.、広瀬S.S.Sのメンバーが本場の味を堪能しました(5月26日、鷹来の森運動公園)



▲地域の小学生が伝統行事や自然体験する「思い出づくりあおぞら学校」が開校し、初回は田植えが行われました(5月20日、高松地内の水田)

## スポーツを通じて地域の絆深める

▶第3回赤井地区センター対抗ソフトボール大会には、7チームが参加し、打撃に守備に心地よい汗を流しながら交流を深めました(5月27日、鷹来の森運動公園)



▶第4回矢本東地区センター対抗ソフトボール大会が開かれ、出場した5チームが一生涯懸命体を動かしてゲームを楽しみました(5月27日、鷹来の森運動公園)



▲秋田県在住のソプラノ歌手、松尾政子さんなどによるコンサートが開かれ、大勢の市民が伸びやかな歌声やチェロ、ピアノの音色に聞き入りました(5月20日、小野市民センター)



▲東松島市への復興支援を続けている大田区が主催した「3・11東日本大震災を忘れない 大田区&東松島市絆音楽祭」が開催されました。東松島からも音楽家や芸能団体などが参加し、音楽を通じて絆を深めました(5月19日、東京都大田区西蒲田・日本工学院専門学校3号館)

# みんなの心と力をひとつに



▲地域の人が復興に向けて笑顔で頑張れるようにと、「縄文・宮戸まつり」(奥松島縄文村歴史資料館、宮戸コミュニティ推進協議会主催)が開かれ、多彩なイベントが繰り広げられました。岡村道雄名譽館長による「青空縄文講座」では、クイズ方式で縄文人の暮らしを学びました(5月27日、奥松島縄文村歴史資料館)



◀「生活不活発病」について支援者側に知識を提供し、被災者の自立に向けた取り組みを考えていこうと、「生活不活発病予防勉強会(県サポーター支援事務所主催)が開かれました。国立長寿医療研究センターの大川弥生先生が講義しました(5月23日、老人福祉センター)



▶震災の津波で庭園のシダレザクラが枯れた蔵しっくパークに、宝飾販売業のミキモト(東京都中央区)から寄贈された樹齢約20年の桜「桐ヶ谷」が植えられました(5月25日)



◀学校法人工学院大学II本部・東京都新宿区IIは、矢本東小学校で出張理科教室を開きました。市内の小中高校生ら約800人が参加し、実験や創作活動を通じて科学の世界に親しみました(5月27日)



▶「エプロンおじさん」として、全国で読み聞かせを行っている別院清さん(和歌山県和歌山市在住)がおはなし会を開きました(5月26日、市図書館)



▲岩手県盛岡市で開催された『東北六魂祭2012』に、東北6県を代表するご当地キャラクターが集まって「東北のご当地キャラ 東北たまSIX」を結成し、お祭りと復興への機運を盛り上げました。東松島市キャラクター イートが宮城県代表として参加しました。写真左から、秋田県:ニャジロウ(秋田市のデザイン事務所 ネコヤナギ)、宮城県:イート、岩手県:開運かなえちゃん(盛岡駅前商店街振興組合)、山形県:かねたん(社)米沢観光物産協会)、青森県:たっこ王子(田子町)、福島県:ももりん(社)福島市観光コンベンション協会(5月26・27日)

## イート&イ〜ナ 東松島の復興へ向けて活動中



▲いーなショップ・グリーン(場所:グリーンタウンやもと第2仮設住宅駐車場内、運営主体:㈱奥松島公社)では、毎月17日を「いーな(17)の日」として来店したお客さん向けのさまざまなイベントを開催。5月の「いーな(17)の日」では、豚汁のお振舞いが行われました。また、東松島市キャラクター イートの妹 イ〜ナが登場してイベントを手伝いました(5月17日)

# 知っ得情報

■問 東松島市役所 ☎82-1111

## 募集

### 税務職員採用試験(国家公務員・高卒程度)

・人事院東北事務局  
☎022-221-2022  
・人事院国家公務員採用試験インターネット申込専用アドレス  
<http://www.jinji-shiken.go.jp/juken.html>  
・仙台国税局人事第二課試験研修係  
☎022-263-1111  
内線3236

■対象 平成22年4月1日以降に高校を卒業、または平成25年3月高校卒業見込および同等の資格があると認められる方

■申し込み インターネット申し込み…6月26日(火)～7月5日(木) 郵送・持参申し込み…7月2日(月)～10日(火)

■申込書請求 人事院あてに原則インターネットで申し込み。郵送または直接請求する場合は、最寄りの税務署か

仙台国税局人事第二課  
または人事院東北事務局へ受験申込書を請求

### 宮城県警 警察官・警察職員募集

宮城県警察本部警察部  
警務課採用係  
☎0120-1204-606  
(平日9時～17時45分)  
<http://www.police.pref.niyagi.jp/index.html>

#### ＜警察官B(大卒以外)＞

■申込受付期間 7月27日(金)～8月24日(金)

■1次試験日 9月16日(日)

＜警察事務(短大・高卒程度)＞

■申込受付期間 8月10日(金)～31日(金)

■1次試験日 9月23日(日)

※県警察本部・各警察署・交番などで受験申込書を配布しています。また、県警ホームページからの電子申請での申し込みも可。

※採用予定人数や受験資格など詳しい内容は問い合わせください。

### 青少年防衛講座参加者募集

航空自衛隊松島基地広報班  
☎82-211-111  
内線21173

■日時 7月26日(木)～27日(金)1泊2日

■場所 航空自衛隊松島基地

■対象 中・高校生30人

■内容 隊内生活体験、基地見学、体験搭乗

■参加費 2,500円

■申し込み 7月9日(月)まで

※定員になり次第締切めます。

## お知らせ

### 太陽光発電の本格技術習得専門講座が開講

(社)JASFA(持続可能で安心安全な社会をめざす新エネルギー活用推進協議会)  
☎02-246-6421

6月26日(火)、浜市小学校体育館を利用して、一般財団法人「太陽光発電工事専門学校」東松島講座が開講します。

#### ■募集内容

※7月から受講開始分

○(社)JASFAによる市民講座 10人

○企業向けの有償研修(能力開発助成金対象研修) 10人

### 三陸自動車道 夜間通行止めのお知らせ

国土交通省三陸道維持出張所  
☎96-17651

三陸自動車道は、舗装の段差解消工事や路面劣化の補修などのため、夜間通行止めを行います。大変ご迷惑をおかけしま

すがご協力をお願いします。

■期間 6月18日(月)～30日(土)

※日曜、悪天候の日を除く。

■時間 21時から翌朝6時まで

■対象区間 三陸道石巻港ICから河北IC間  
※国道45号など一般道路へ迂回をお願いします。

## 相談

### 全国一斉「子どもの人権110番」強化週間・電話相談

仙台法務局石巻支局  
☎22-6188

仙台法務局・宮城県人権擁護委員連合会は、全国一斉「子どもの人権110番」強化週間にあわせて、いじめ・体罰・家庭内での虐待などの子どもをめぐる様々な人権問題を、人権擁護委員・法務局職員が電話で相談に応じます。相談は無料で事前予約は不要、秘密は堅く守られます。気軽に相談ください。

■開設日時 6月25日(月)～29日(金) 8時30分～19時

6月30日(土)～7月1日(日) 10時～17時

■相談専用フリーダイヤル ☎0120-007-110

### 震災後のこころのケア相談窓口

福祉課障害福祉班保健師  
☎内線1175・1176

市では、震災後のこころのケアについての相談窓口を開設しています。相談日の前日までに電話で申し込みください。

○こころの健康相談(大人の方)

眠れない・食欲がなくて食べられない・誰とも話さず気にならない・イライラするなどの症状でお困りの方。

■相談日 7月10日(火) 14時～(予約制、1人50分)

■場所 市役所内相談室

■担当 こだまホスピタル 虎岩武志医師

○こどものこころのケア相談

震災後、夜泣き・こわがりが強くなった・以前より落ちつきがなくなったなど、お子さんのへの対応についてお困りの方。

■相談日 6月18日(月)・7月19日(木) 13時～(いずれも予約制、1人50分)

■場所 矢本保健相談センター

■担当 みやぎ心のケアセンター 児童精神科 医師

### 東日本放送『みやぎふるさとCM大賞2012』作品募集

東日本放送主催の『みやぎふるさとCM大賞』に応募して、東松島市の情報やメッセージ・復興への決意などを県内の皆さんに紹介してみませんか。テーマは東松島をPRするものであれば何でもかまいません。皆さんのアイデアあふれる魅力的な作品をお待ちしています。

■内容 東松島市をPRする30秒のCM作品(未発表に限る)を市推薦作品として応募します。推薦作品は、『みやぎふるさとCM大賞』の審査会で発表され、番組の中で放送されます

■募集作品数 最大3作品まで ※東日本放送に提出するにあたり応募作品の内容を確認します。また、応募作品が多数の場合、選考します。

■応募資格 市内の住所を有する個人または団体

■作品タイトル 自由 ※東松島市をPRするテーマにそったもの。

■作品規格 家庭用テープ(DV、DVCAM、HDV)、放送業務用テープ(βカム、HDカム、DVDビデオ) ※搬入不可: DVD、CD、メモリーチップなどのデータ。

■賞 KHB大賞(1作品): 東日本放送で年間365回無料放送。そのほか、金賞・銀賞・銅賞・特別賞など

■費用負担など 参加料は無料ですが、作品の制作費などは各自負担になります。また、謝礼などは用意していませんので、あらかじめご了承ください

■応募方法 9月28日(金)17時までに、下記まで作品(オリジナル)を提出 ※提出いただいた作品は返却しませんので、必ず複製を残しておいてください。 ※応募作品の著作権は作品を提出した時点で、東松島市に帰属します。また、応募作品の放送などに関する権利関係は東日本放送に帰属します。

※CM制作上の注意事項は応募希望者に配布しますので、問い合わせください。

■主催 KHB東日本放送『みやぎふるさとCM大賞事務局』 ☎022-215-2545

■問・申し込み 総務課秘書広報班 ☎内線1219

### クローバープロジェクト復興応援コンサート 『Heart to Heart Live in 東松島』

■日時 6月23日(土) 1回目 15時開演、2回目 17時30分開演

■場所 市コミュニティセンター ホール  
※入場無料ですが整理券が必要です。また、コミュニティセンター野外広場にて同時開催のイベントも予定しています。

■主催 クローバープロジェクト ■共催 東松島市

■後援 東松島ライオンズクラブ

■制作協力 (株)ランフォリンクス(東松島市復興応援団)

■問 クローバープロジェクト ☎090-8942-1857(山口)

### 平成24年度 赤井地区まちづくり講演会 C・W・ニコル氏講演 森から未来をみる ～地域で育む子ども達の未来～

■日時 6月26日(火)19時～20時30分

■場所 赤井市民センター1階 多目的ホール ■入場料 無料  
※託児を希望の方は、事前申し込みが必要です(託児対象:4歳～小学校6年生)

■主催 赤井地区自治協議会、赤井市民センター

■協力 C・W・ニコルアファンの森財団

■問 赤井市民センター ☎82-2075

### 女優・音無美紀子の歌声喫茶 ～思い出の歌と一緒に歌いませんか～

■開催日 6月27日(水)

■場所 ①小野市民センター 14時30分～ ②大塩市民センター 16時30分～ ③赤井市民センター 19時～ ※入場無料。

■問 東松島市社会福祉協議会 ☎83-2904

▶浜松PCガーベラ様からガーベラの花をいただきました



VOL.84 図書館だより

ICT地域の絆保存プロジェクト「東日本大震災を語り継ぐ」事業  
あの日、あの時、あの瞬間を後世に語り継ぐ「語り手・体験談」を募集します

図書館では、後世に伝えていく事で同じ悲劇を繰り返さず、子どもたちの防災教育に役立てていくためにも、震災時の体験記や震災後の様子、忘れられない出来事をお話ししてくれる方を募集中です。

電話などの連絡をいただければ取材に伺います。詳しくは図書館まで問い合わせください。

■問 図書館 ☎82-1120

アメリカから本が届けられました

東松島市の子どもたちが本で元気になるようにと、アメリカ在住の三川幸江様より子ども向けの自然科学の図鑑の寄贈をいただきました。植物・生物・恐竜・天体など子ども達の興味関心をひく最新の図鑑です。ぜひ利用してください。



たなばたおはなし会

たなばたにちなんだおはなし会をします。ぜひ参加してください。

- 日時 7月7日(土) 14時～14時40分
- 場所 図書館会議室
- ※通常のおはなし会(15時～)はお休みします。



親子で読書マラソン

絵本の読み聞かせで100冊達成したおともだちです。4月26日～5月24日までの間に10組のおともだちがゴールしたよ。みんなおめでとう！

▶1回目ゴールおめでとう!!



▶5回目ゴールおめでとう!!



■問 図書館 ☎82-1120 FAX82-1121  
〒981-0503 東松島市矢本字大溜1-1  
パソコン <http://www.lib-city-hm.jp>  
携帯 <http://www.lib-city-hm.jp/opw/imd/imdmain.csp>  
■開館時間 火～金 10時～18時 土・日 10時～17時

市民のカレンダー



2012年6月 15日～30日	
15	金 ■市報6月15日号発行
16	土 ■おはなし会(図書館) 15:00 (A)
17	日 ■鳴瀬フラワーロード植栽事業(国道45号沿いほか) 6:30 ■第7回東松島市ペタンク大会(矢本西小学校校庭)9:00
18	月 ■図書館休館日
19	火 ■市民課延長窓口～19:00 ■納税相談夜間延長窓口～20:00
20	水 ■おはなし会(図書館) 11:00、15:00 (A)
21	木 ■囲碁将棋のつどい(老人福祉センター)10:00
22	金
23	土 ■おはなし会(図書館) 15:00 (A)
24	日
25	月 ■図書館休館日
26	火 ■赤井地区まちづくり協議会主催まちづくり講演会(赤井市民センター)19:00 ■納税相談夜間延長窓口～20:00
27	水 ■おはなし会(図書館) 15:00 (A)
28	木 ■囲碁将棋のつどい(老人福祉センター)10:00
29	金 ■図書館休館日(図書整理日)
30	土 ■おはなし会(図書館) 15:00 (A)

2012年7月 1日～15日	
1	日 ■市報7月1日号発行 ■東松島市農業委員会委員一般選挙告示日 ■野蒜復興祭(野蒜市民センター)10:30
2	月 ●市県民税普通徴収・固定資産税第1期納期限日 ■図書館休館日
3	火 ■市民課延長窓口～19:00 ■納税相談夜間延長窓口～20:00
4	水 ■おはなし会(図書館) 11:00、15:00
5	木 ■囲碁将棋のつどい(老人福祉センター)10:00
6	金 ■人権相談(市コミュニティセンター)10:00
7	土 ■たなばたおはなし会(図書館) 14:00
8	日 ■東松島市農業委員会委員一般選挙投票日 ■とっておきの音楽祭in東まつしま(イオンタウン矢本)10:30 ■五人講演会2012パート1(市コミュニティセンター)16:00
9	月 ■図書館休館日
10	火 ■納税相談夜間延長窓口～20:00
11	水 ■おはなし会(図書館) 15:00 (A)
12	木 ■囲碁将棋のつどい(老人福祉センター)10:00
13	金 ■行政相談(市コミュニティセンター)13:00
14	土 ■おはなし会(図書館) 15:00 (A)
15	日 ■市報7月15日号発行 ■第7回東松島市グラウンドゴルフ大会(矢本東小学校校庭)9:00

体育館一般開放のお知らせ ■開放時間 19～21時 ■場所 (A)市民体育館  
■問 生涯学習課スポーツ振興班 ☎82-9030

カレンダーの中にある時刻は、行事などの開始時間(または終了時間)を表しています。

# 生活情報

■問 東松島市役所 ☎82-1111

## 風しんの流行に注意

問 健康推進課健康推進班  
☎内線3110

全国的に風しんの患者数が増加しており、昨年同時期と比べると約2倍に増えています。

風しんとは、風しんウイルスによって起こる感染症です。このウイルスは感染した人の鼻やのどの分泌液に含まれていて、せきやくしゃみなどを通じて他の人に感染します。

急な発疹や発熱などの症状がみられた場合、風しんの疑いもありますので、早めに医療機関で受診しましょう。

## 女性医師による女性の健康相談

問 宮城県健康推進課健康推進班  
☎022-211-2623

思春期や更年期の身体的・精神的不調、家庭や職場でのストレスなどで悩んでいる女性の相談に応じます。

※完全予約制・相談無料。  
■相談日

6月16日(土) 石巻市

## 乳幼児健康診査・健康相談のお知らせ

乳幼児健康診査および健康相談の予定は下記のとおりです。

乳幼児健康診査の対象者には、通知しますが、通知が届かない方や新たに転入された方は、健康推進課まで連絡ください。



### 乳幼児健康診査および健康相談スケジュール(6・7月)

場所: 矢本保健相談センター

健康診査	期日	受付時間	対象者
4か月児健康診査	6月27日(水)	12時30分～ 12時50分	平成24年2月 出生児
1歳6か月児健康診査	7月4日(水)		平成22年12月 出生児
2歳6か月児歯科健康診査	7月5日(木)		平成21年12月 出生児
3歳児健康診査	7月6日(金)		平成21年2月 出生児

健康相談	期日	受付時間	対象者
妊産婦・子どもの健康相談	6月20日(水)	9時30分～ 11時30分	妊産婦・子ども・保護者
7か月児健康相談	6月28日(木)	9時～9時20分	平成23年11月 出生児
10か月児健康相談		13時～ 13時20分	平成23年8月 出生児

■問 健康推進課健康指導班 ☎内線3114,3115

6月23日(土) 栗原市  
※時間はいずれも14時から16時です。会場などの詳しい内容は予約時にお知らせします。  
※仙台市に通勤・通学している方は仙台市会場(エルソーラ仙台)でも相談できます。希望の方は予約専用電話に相談ください。  
■予約専用電話  
☎090-15840-11993  
宮城県女医会・女性の健康相談室  
■受付時間 平日9時～17時(土・日曜、祝日を除く)

## 子宮がん検診を申し込みされた方へのお知らせ

子宮がん検診を、6月1日(金)～11月30日(金)の期間で実施します。

申し込みをした方には、5月下旬に受診票を郵送していますので、受診票の裏面に記載している日程と指定医療機関などを確認のうえ受診してください。

※日程の都合がつかない方は、指定医療機関での受け入れ状況を確認し、早めに受診してください。

毎年、検診が終了する11月に受診希望者が集中していますので、できる限り指定する日程で受診してください。

また、受診希望で申し込みをしていない方は、下記まで連絡ください。

■問 健康推進課健康推進班 ☎内線3110,3109



## 蔵しっくパークからのお知らせ

■問・申し込み 蔵しっくパーク ☎84-1770

### くらっば蔵部

◎必ず一人毎に電話で申し込みください

#### ◆五月人形つるし飾りシリーズ【かきつばた】

■日時 6月21日(木)10時～12時 ■受付日 6月6日(水)9時より定員になるまで  
■材料費 500円 ■参加費 100円 ■定員 10人 ■持ち物 裁縫道具・ボンダ

#### ◆初級つるし飾り【ぶらぶら金魚】

■日時 6月28日(木)13時30分～16時 ■受付日 6月7日(木)9時より  
■材料費 1,500円 ■参加費 100円 ■定員 なし ■持ち物 裁縫道具・両面テープ(5mm幅)

■絵画愛好会ひまわり仲間展 出展者:ひまわり絵画愛好会  
絵を描くことを楽しみに活動している仲間達の展示です。  
■日時 6月30日(土)13時～17時、7月1日(日)9時～17時

### 展示コーナー

## ありがとうございました

蔵しっくパークに東京の宝飾品販売「ミキモト」さんより「京の桜」が寄贈され庭園に植樹されました。

・京都の桜「桐ヶ谷」・

京都の「桜守」と知られる造園家第16代佐野藤右衛門さんが育てた桜で、一本の枝に一重と八重の花を付けるのが特徴です。来春が楽しみです!



<ひと・まち交流館> ☎・FAX 84-1770  
■開館時間 9時～21時(日・祝は17時) ■休館日 毎週月曜日  
<ふれ愛情情報プラザ>の利用はもうしばらくお待ちください。

## 旬鮮直売 くらっば市 ※月1回土曜日に開催します

■日時 6月16日(土)10時～12時 ■場所 ひと・まち交流館  
◆東松島産新鮮朝採り野菜 ◆EM製品(石鹸・化粧品・シャンプー・洗剤・食品など) ◆自然農場の健康卵(放し飼い育てた栄養豊富な新鮮卵)  
◆海産物(東松島市特産のり・わかめなど) ◆駄菓子屋(昔なつかし店子屋さん) ◆履き物屋(これからの季節にピッタリのサンダルなど)  
※都合により内容が変更になる場合があります。



## ～蔵しっくパーク・イベント情報～

### 第7回くらっばまつり

■日時 7月1日(日)11時～15時 ※雨天決行  
■場所 蔵しっくパーク広場  
※当日は蔵しっくパーク駐車場は利用できませんので、南側臨時駐車場(旧国道)を利用ください。

子どもたちに大人気…流しそーめん  
お祭りムードたっぷり…ステージ  
出演(予定): 鳴瀬鼓心太鼓、  
ベルベナ・ラス・フィエスタス、  
チアダンス(チェリース)  
楽しいおいしい…くらっば市  
日頃の感謝をこめて…お祝いもちまき

## あったかいからののお知らせ

チャレンジショップ毎日オープン オリジナルの手作り小物・地元の新鮮野菜を販売します。ぜひ遊びに来てください。あなたも出店してみませんか。

### 手作りチャレンジクラブ

★布ぞうり ■日時 6月23日(土)13時～16時 ■参加費 500円  
★足つぼeからだキレイ塾 ■開催日 7月5日(木)10時30分～12時  
■参加費 無料 ■材料費 500円(テキスト・クリームなど)

### 貸館申込受付

あったかいホールを使いたい方、チャレンジショップ出店したい方募集中です。

■営業時間 9時～17時(月～金)、10時～16時(土・日)  
■問・申し込み ☎98-6061 FAX98-6062

編集と発行: 東松島市総務課秘書広報班 制作: 石巻日日新聞社

東松島市役所 ☎0225-82-1111 FAX 0225-82-8143

〒981-0503 宮城県東松島市矢本字上河戸36-1

[秘書広報班メールアドレス] koho@city.higashimatsushima.miyagi.jp

[東松島市ホームページ] http://www.city.higashimatsushima.miyagi.jp



### 東松島市の人口

(平成24年6月1日現在の住民基本台帳)

男 19,781人(-24) 女 20,616人(-10)

計 40,397人(-34) 世帯数 14,675戸(+10)

( )内は前月比