

2013

12

ひがしまつしま

- まちの情報広場 ----- P2~P4
- 市民協働のまちづくり・蔵っばだより -- P5
- City View ----- P6~P7
- 図書館だより ----- P8
- まなびい(生涯学習情報コーナー) --- P9
- 知っ得情報 ----- P10
- ゆぶと通信・市民のカレンダー ----- P11
- 生活情報 ----- P12



子育て支援センター
孫育てひろば

おじいさん おばあさんの 育児をサポート

働くお父さんやお母さんに代わって、日中孫を預かり、お世話をするおじいさん、おばあさんが多くなっています。そんな人たちに交流を深めてもらおうと、市子育て支援センター(高橋千賀子所長)が、月1回「孫育てひろば」を開いています。

絵本の読み聞かせや紙芝居で小さな子どもたちを楽しませるほか、参加者が育児の悩みを語り合ったり、情報交換するお茶のみ会もあります。利用者からは「孫も他の子どもたちと遊ぶことで、良い刺激になっています」などと好評を得ています。皆さんも気軽に足を運んでみてはいかがでしょうか。
(11月14日、鳴瀬子育て支援センター・あいあいでの様子)

年末年始のごみ収集に関するお知らせ

年末に大掃除を計画されている家庭も多いのではないのでしょうか。捨てる前には「まだ使えるのではないか」「必要としている人はいないか」を検討してください。それでも捨てる判断したときは、分別の徹底に努めましょう。「混ぜればごみ 分ければ資源」です。

●年末年始の可燃ごみ収集日

- 月・木曜収集地区 12月30日(月)・平成26年1月6日(月)
- 火・金曜収集地区 12月27日(金)・平成26年1月3日(金)

●年末年始の資源ごみ・容器包装プラスチック収集の休止

- 収集休止期間 12月28日(土)～平成26年1月5日(日)

●年末年始のし尿くみ取り

年末年始は、し尿汲取業者への申し込みが混み合いますので、余裕を持って申し込んでください。

●年末の粗大ごみ直接搬入の土・日曜日受け入れ

粗大ごみ直接搬入は、平日の9時～12時/13時～16時に受け入れしていますが、平日に搬入ができない方のために、年末の土・日曜日にも直接搬入を受け入れることにしました。

- 受付日(次の二日間)
12月21日(土)・22日(日)の2日間、
9時～12時・13時～16時

- 処理料金 10kgあたり100円
- 受け入れ場所・申し込み先
鳴瀬一般廃棄物最終処分場
☎87-2837

- 年末年始のごみ収集に関する問
環境課廃棄物対策班 ☎内線1153・1154・1155

計画的なごみの搬出にご協力ください。



まちの情報広場

問い合わせ 東松島市役所 ☎82-1111

代表FAX 0225-82-8143

(東松島市内での固定電話の市外局番 0225)

津波注意報および津波警報発表時における避難勧告と避難指示の区域指定(暫定版)

市では、東日本大震災以降の津波に関する避難勧告および避難指示区域を、下記のとおり行政区単位で定めましたので、お知らせします。

避難勧告および避難指示が発令された場合、防災行政無線によるサイレン放送、防災メール、エリアメールなどで情報伝達しますので、小・中学校、高等学校などの指定避難所や高台などの津波一時避難場所への避難をお願いします。

■津波注意報が発令された場合(予想される津波の高さ:0.2~1.0m)

沿岸部の旧浜市区を含む18行政区に避難勧告を発令します。

●津波注意報時避難勧告区域

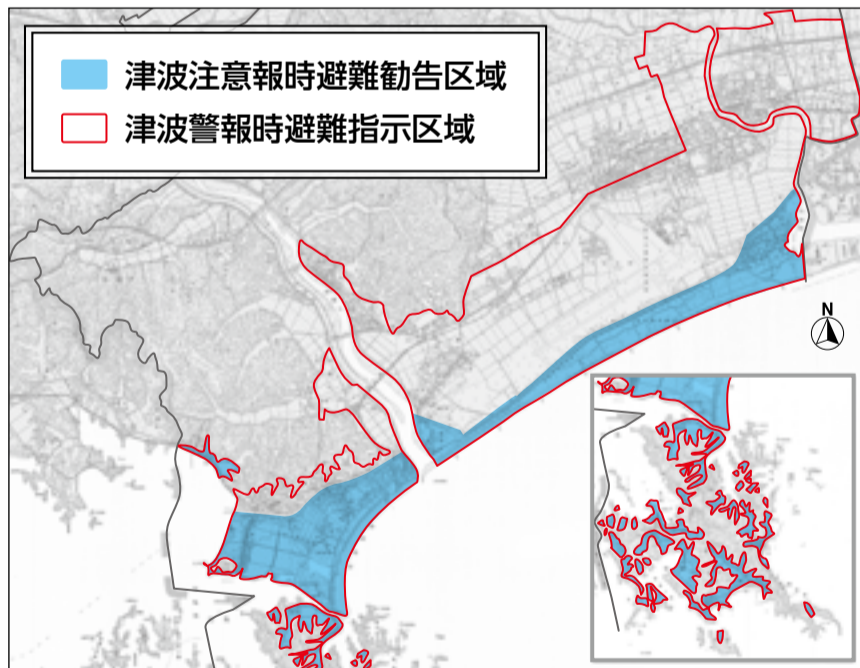
No	行政区名	No	行政区名	No	行政区名
1	高田	7	旧浜市(新鳴瀬川運河以南)	13	大塚
2	上浜一	8	新町(運河以南)	14	里北
3	上浜二(運河以南)	9	亀岡南	15	里南
4	上浜三	10	洲崎	16	月浜
5	下浜一	11	東名元場	17	大浜
6	下浜二(運河以南)	12	東名新場(運河以南)	18	室浜

■津波警報が発令された場合(予想される津波の高さ:1.0m超)

東日本大震災時に浸水した区域である旧浜市区を含む63行政区に避難指示を発令します。

●津波警報時避難指示区域

No	行政区名	No	行政区名	No	行政区名	No	行政区名	No	行政区名
1	上町一	14	上納	27	下浜一	40	柳上	53	洲崎
2	上町二	15	横沼東	28	下浜二	41	柳下	54	東名元場
3	北区官舎	16	横沼西	29	南一	42	柳西	55	東名新場
4	下町一	17	横沼一	30	南二	43	小野下	56	新東名北
5	下町二	18	横沼二	31	南三	44	往還上	57	新東名南
6	関の内一	19	貝殻塚一	32	新川前	45	往還下	58	大塚
7	関の内二	20	貝殻塚二	33	南四	46	平岡	59	里北
8	関の内三	21	貝田	34	南五	47	旧浜市	60	里南
9	浜須賀	22	筒場	35	南六	48	中下	61	月浜
10	南浦官舎	23	高田	36	南緑	49	新町	62	大浜
11	立沼	24	上浜一	37	南新一	50	亀岡東	63	室浜
12	鹿妻一	25	上浜二	38	南新二	51	亀岡西		
13	五味倉	26	上浜三	39	柳北	52	亀岡南		



「避難準備情報」「避難勧告」「避難指示」の違い

災害発生時などにおいて、災害対策本部長である市長が「避難準備情報」「避難勧告」または「避難指示」を発令する場合があります。これらの違いをよく理解し、自らの身を守りましょう。また、危険を感じる場合などは、自らの判断で早めに避難することも重要です。

種類	内容
避難準備情報	避難勧告や避難指示が発令が予想される場合、それに先立ち発令します。早めの避難を呼びかけるものです。
避難勧告	災害による被害が予想され、人的被害が発生する可能性が高まった場合に発令します。指定避難場所などの安全な場所への避難を勧めるものです。
避難指示	避難勧告時よりも状況がさらに悪化し、災害によって人的被害が発生する危険性が非常に高まった場合に発令します。「避難勧告」より強制力が強くなります。

■問 防災課危機対策班 ☎内線1162

年末年始における市役所窓口業務休止のお知らせ

年末年始における市役所の窓口業務は、下記のとおり休みとなります。市民の皆さんには、何かとご不便をおかけしますが、ご理解願います。

■休止期間 12月28日(土)~平成26年1月5日(日)

○出生・死亡・婚姻などの戸籍に関する届出は受付します

・本庁舎での受付:1階警備員室(正面玄関は開いていないため、南通用口から入ってください)

・鳴瀬総合支所での受付:1階警備員室(正面玄関は開いていないため、鳴瀬保健相談センター入口から入ってください)

※年末年始は休みに入りますので、各種証明書の交付申請は、早めをお願いします。

■年末年始の戸籍の届出に関する問

市民課窓口サービス班 ☎内線1334・1331

年末年始における市民センターの休館のお知らせ

○市民センター(赤井・大塩・宮戸)

■休館期間 12月28日(土)~平成26年1月5日(日)

○市民センター(矢本東・矢本西・大曲・小野・野蒜)

■休館期間 12月29日(日)~平成26年1月3日(金)

■市民センターの利用全般に関する問

各市民センターにお問い合わせください

※市コミュニティセンター、市内体育施設(市民体育館・矢本運動公園テニスコート・鷹来の森運動公園・武道館)、市内小・中学校運動施設などの社会教育・体育施設の年末年始における休館のお知らせは、9ページ「まなび(生涯学習情報コーナー)」に掲載しています。

議会報告会 開催のお知らせ

市議会は、議会基本条例に基づいて、市民の皆さんとの情報共有を図り、今後の政策形成に適切に反映させるために、下記の3会場で議会報告会を開催します。

議会報告会では、普段なかなか聞くことのできない議会の本会議で議決した内容や議会改革の状況などをお伝えしますので、多くの市民の皆さんの参加をお待ちしています。 ※3会場ともに同じ内容です。

■日時 平成26年1月25日(土) 18時30分~

■場所 矢本保健相談センター、赤井市民センター、小野市民センター

あなたも議会の傍聴しませんか

定例会を年4回(2・6・9・12月)開催しますので、あなたも議会の傍聴しませんか。詳しい日程などは、下記まで問い合わせください。

■問 議会事務局 ☎内線1314

住民異動があったら忘れずに届出手続きをしましょう

転入・転入・転居で住所を異動した方は、住んでから14日以内に忘れずに届出をしましょう。届出は本人または世帯主が届出をしてください。それ以外の方が届出するときは、委任状と届出人の印鑑が必要です。

※届出する方の本人確認ができる身分証明書(例:運転免許証など)を必ず持参してください。

■届出窓口・問

市民課窓口サービス班(市役所本庁舎1階) ☎内線1125

鳴瀬総合支所(市役所鳴瀬庁舎1階) ☎内線2100

郵便局への「転居届」に関するお知らせ

~日本年金機構からのお願い~

日本年金機構では、被保険者あてに年金定期便などの各種通知書や納付書、国民年金制度に関する免除などのお知らせを定期的に送付していますが、

①引越しなどで住所が変更したが、市区役所・町村役場へ住民異動の手続きを行っていない。

② ①の方で、郵便局への「転居届」を提出していない、または以前に転居届を提出したが、転送期間(転送期間は届出から1年間)が過ぎた。

などの理由で郵便物が届かない方がいます。

心あたりのある方は、最寄りの郵便局で「転居届」を提出してください。

■問 石巻年金事務所 ☎0225-22-5117

東松島市被災住宅再建支援事業のお知らせ

～申請手続きはお済みですか 皆さんからの質問にお答えします～

市では、東日本大震災により被災した住宅の再建支援事業の受付を実施しています。該当する方は、電話予約の上、申請手続きを行ってください。今号では、問い合わせの多い内容を紹介します。

■対象区域

Q り災判定で半壊となったが、自分の住んでいる区域は制度の対象となるのかよく分からない。

A この支援事業における対象世帯とは、震災時に「津波防災区域」と「津波浸水区域」に住んでいた方です(り災証明判定が半壊以上)。「津波防災区域」とは、津波による危険が著しいと認める区域で、平成24年6月に沿岸部の地域を指定しています(下の図①参照)。また「津波浸水区域」は、平成23年度分の固定資産税課税免除区域です(下の図②参照)。

なお、区域以外でも地震被害によって、り災判定が半壊以上となり被災住宅を解体し建て替えた場合や市外の津波浸水区域から転入した場合も補助の対象となる場合がありますので、問い合わせください。

■個別移転の補助

Q 津波防災区域に住んでいたが、個別移転する場合に補助をもらえるのか。

A 個別移転される場合は、がけ地近接等危険住宅移転事業により、利子補助(上限708万円)や移転補助(上限78万円)を受けられます。ただし、平成25年7月1日以降に住宅再建を開始する場合は、必ず事前申請が必要です。また、平成25年6月30日以前に、再建を開始された場合は遡及して補助を受けることができます。

また、市内で住宅再建する場合、借入れをしない方や借入利子が200万円に満たない方に対しては、上限200万円の経費補助があります。

■加算支援金との関係

Q 津波浸水区域で家を建て替えて被災者生活再建支援制度の加算支援金を受け取ったが、さらに市独自支援制度の被災住宅再建支援金をもらえるのか。

A 市内で住宅の建設・購入の場合、加算支援金(複数世帯200万円、単身世帯150万円)のほかに、利子補助として上限300万円か経費補助として上限200万円のどちらかを補助します。利子額が200万円に満たない場合は、経費補助の上限200万円を補助します。

■問・電話予約 生活再建支援課生活再建支援班 ☎内線1492

■住宅補修

Q 津波浸水区域で大規模半壊となった(4人家族)。応急修理を含めて工事業者に200万円分の住宅修理を依頼したが、いくらの補助が出るのか。

A 個人が実際に負担した金額に対する補助です。住宅の応急修理制度を活用した場合、52万円分は市が業者に直接支払っていることから、皆さんのお手元にこの分の領収書はありません。この場合、お手元の領収書は148万円分となります。ここから生活再建支援制度の加算支援金100万円を差し引いた48万円が補助対象額となります。(ただし、追加工事がある場合は、補助の上限が50万円ですので、さらに2万円まで補助を受けることができます。なお、申請は1回限りですので、追加工事が終了した後に一括で申請してください。

●算式 200万円-52万円=148万円・・・領収書の金額
148万円-100万円=48万円・・・補助対象金額

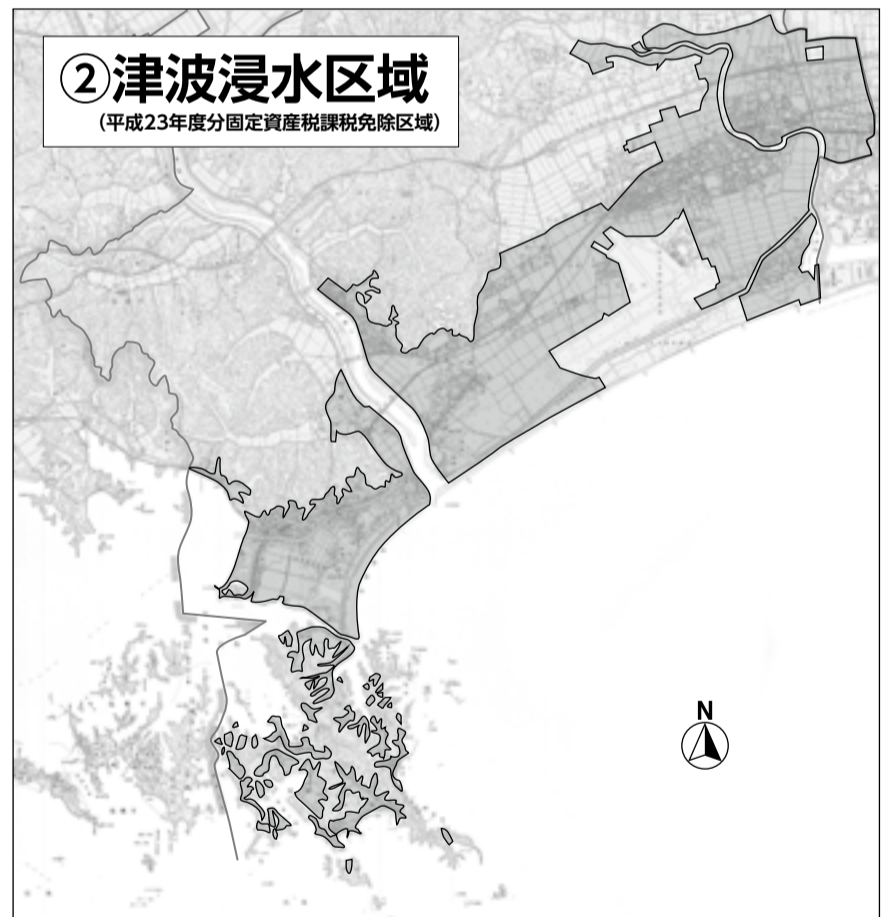
工 事 費	200万円
応 急 修 理	52万円 市から業者へ支払い済
個人負担工事費	148万円(領収書個人所有)
被災者生活再建支援制度 加算支援金(補修)	100万円
補助対象額(上限50万円)	48万円 ←-2万円

※り災判定が半壊の場合は加算支援金が支給されていませんので、個人負担工事費が対象額となります。

※単身世帯の補修の場合、加算支援金の額は75万円となり、個人負担工事費から75万円を差し引いた額が補助対象額となります。

Q 補修工事の領収書が見当たらないがどうすればよいか。

A 工事を依頼した業者から領収書を再発行していただくか、工事費を支払ったことを確認できる書類(例:工事費の精算書など)を用意してください。金融機関で振り込んだ場合は、振込依頼書や振込先・金額などが記帳された通帳でも構いません(その場合、契約書や見積書の金額と照合させていただきます)。



東松島市内の放射線測定

市では現在、市役所本庁舎西側通用口付近に文部科学省の放射線測定可搬式モニタリングポストを設置していることから、この測定結果を掲載します。

空間放射線線量率調査結果(市役所西側通用口付近 地上1m:午前8時現在)						
測定月日	12月4日	12月5日	12月6日	12月7日	12月8日	12月9日
測定値(単位:μSv/h)	0.035	0.035	0.036	0.034	0.034	0.034

※文部科学省のホームページでリアルタイムの測定結果を公表しています。

<http://radioactivity.mext.go.jp/map/ja/>

■問 環境課環境班 ☎内線1152

平成26年東日本大震災東松島市慰霊祭

2011年(平成23年)3月11日に発生した東日本大震災(地震名:東北地方太平洋沖地震)により、多くの市民が犠牲になりました。市では、震災発生から3年となる日に、震災によりお亡くなりになられた方々の霊を慰めるため、次のとおり慰霊祭(無宗教、献花方式)を執り行います。

■開催日 平成26年3月11日(火)

■開催場所 東松島市民体育館

(住所:東松島市小松字上浮足164、矢本第一中学校北隣)

※開催時間などの詳しい内容が決まり次第、市報などでお知らせします

■問 総務課秘書広報班 ☎内線1212

まちの情報広場

問い合わせ 東松島市役所 ☎82-1111

代表FAX 0225-82-8143

〈東松島市内での固定電話の市外局番 0225〉

市役所本庁舎(矢本庁舎) 災害復旧工事のお知らせ

震災で破損した市役所本庁舎(矢本庁舎)の災害復旧工事を、平成26年3月20日(木)まで行います。

工事期間中は駐車場の一部が制限されます。来庁される皆さんにはご迷惑をおかけしますが、ご理解とご協力をお願いします。

※災害復旧工事に伴う、部・課の移動はありません。

■問 行政経営課管理契約班 ☎内線1223・1429

大曲浜獅子舞の披露・パレードのお知らせ

大きな津波被害を受けた大曲浜地区で伝承されてきた大曲浜獅子舞が、平成26年1月2日(木)・3日(金)に披露・パレードを行います。下記の予定で行程・場所で披露されますので、最寄りの会場へご来場ください。

■1月2日(木)・3日(金)のスケジュール

2日(木)・1日目		3日(金)・2日目	
8時00分	福殿神社(大曲浜)鳥居前にて祈禱御祓	9時30分	高齢者総合社会福祉施設たんぽぽ(北赤井)
9時00分	大曲浜新橋～大曲浜地区内パレード	10時00分	やもと赤井の里(赤井)
10時00分	矢本運動公園応急仮設住宅	11時00分	矢本商店街をパレード
11時00分	赤井市民センター前応急仮設住宅	14時00分	玉造神社・宮城県漁協矢本支所前(大曲浜) ※14時46分 黙禱。
13時00分	赤井上区応急仮設住宅	15時00分	菜の花(小松)
14時30分	はまなすの里(小野)	16時00分	矢本華の園(矢本)
15時30分	いずみの郷(大塩)	19時30分	石巻・矢本の飲食店街をパレード
16時00分	グリーントウンやもと応急仮設住宅②		
17時00分	グリーントウンやもと応急仮設住宅①		

※当日の予定時間が若干変更になる場合がありますので、ご了承ください。

また、コース途中で個人宅も訪問します。詳しくは問い合わせください。

■問 大曲浜獅子舞保存会 事務局長 熱海晃良

☎090-4478-4401

石巻警察署管内で交通死亡事故が多発

車での外出が多い季節です。安全運転を心がけ、交通事故をなくしましょう。

●全席シートベルト、チャイルドシートの着用

シートベルトは全席で正しく着用しましょう!

シートベルトは命綱!チャイルドシートは親子の絆!

●飲酒運転の根絶

飲んだら乗らない!乗るなら飲まない!乗る人に飲ませない!

●夜間走行時はハイビームで

夜間走行時のライトはハイビームが基本です。

ロービームは対向車や先行車がある時だけ使用し、道路上の危険をいち早く発見するためハイビームで走行しましょう!

■問 石巻警察署交通課 ☎0225-95-4141

市役所防災課消防安全班 ☎内線1163

所得税の還付申告はお早めに

下記のような場合には、税務署に確定申告をすることにより、給与などから源泉徴収された所得税が還付される場合があります。

①前年分で引ききれなかった東日本大震災による雑損失を繰り越している方や、被災した住宅の損害額を上回る修繕を平成25年中に行った方

■必要なもの 源泉徴収票、前年分の確定申告書等の控えまたは更正の通知書、損失額の計算書の控え、修繕した費用がわかるものなど

②高額な医療費を支払った方

■必要なもの 源泉徴収票、医療費の領収書など

③マイホームを住宅ローンなどで取得した方

■必要なもの 源泉徴収票、家屋および敷地等の請負(売買)契約書の写し、住民票の写し、家屋および敷地等の登記事項証明書、住宅取得資金に係る借入金の年末残高証明書など

※所得税の還付を受けるための確定申告は、1月から行うことができます。

確定申告の相談および受付(平成26年2月17日～3月17日)が始まると確定申告作成会場が大変混雑することが予想されますので、1月中の手続きをおすすめします。なお、市内在住の方々については、石巻税務署(要電話予約)において還付申告の手続きが可能です。

ネットで申告「e-Tax」

国税庁ホームページの「確定申告書等作成コーナー」では、画面の案内に従って金額などを入力するだけで、確定申告書を作成することができます。作成した確定申告書は「電子申告(e-Tax)」により提出が可能のほか、印刷して郵送などで提出することもできます。

「電子申告(e-Tax)」を利用して確定申告をすると…

■メリットその1 国税庁ホームページの「確定申告書等作成コーナー」で作成した確定申告書をそのまま送信できます。

■メリットその2 所得税の確定申告で、医療費の領収書や源泉徴収票などの記載内容を入力することで、提出または提示を省略することができます(ただし、法定申告期限から5年間、税務署から書類の提出または提示を求められることがあります)。

■メリットその3 電子申告(e-Tax)により申告された還付申告は、早期に処理され還付金を早く受け取ることができます(3週間程度に短縮)。

※電子申告(e-Tax)の詳しい内容は、国税庁ホームページ(URL:http://www.nta.go.jp)をご覧ください。

確定申告 検索 click!

■問 税務課住民税班 ☎内線1138・1139

石巻税務署 ☎0225-22-4151

HOPE わたしたち、東松島みらいとし機構(HOPE)です。 第6回

一般社団法人 東松島みらいとし機構(以下、愛称「HOPE」)について、皆さんに今回は先日開催された全体会の紹介と、来年1月予定の「市民フォーラム」についてご案内します。

11月6日(水)、市コミュニティセンターを会場に、25年度3回目の全体会を開催しました。会員企業・市・学術機関などから100人を超える方々が参加し、現在進行中のプロジェクトに関する情報交換が行われました。



▲25年度第3回全体会の様子(11月6日、photo by Yuli)

またHOPEでは来年1月18日(土)に、市民の皆様にお楽しみ頂けるイベントを企画しています。詳しい内容は決まり次第、ご案内します。多くの皆様の参加をお待ちしています。

HOPE東松島市民フォーラム(仮)の開催

■日時 平成26年1月18日(土) 10時～18時

■場所 市コミュニティセンター

■主な内容 岡田美里さん(タレント)のトークショーとクロスステッチ刺繍ワークショップ、HOPE各プロジェクトのポスター展示、環境絵日記表彰式、住宅相談会 など

■問 一般社団法人東松島みらいとし機構 ☎98-7311

ホームページ URL:http://hm-hope.org/

フェイスブック URL:http://www.facebook.com/hmhope.org

ともに復興へ

みんなが主役の

市民協働のまちづくり ⑥

■問 市民協働課協働推進班 ☎内線1281

市は、地域と行政が対等なパートナーとして地域課題について共に考え、協力して行動する“市民協働のまちづくり”を進めています。

このコーナーでは各地域の取り組みなどをシリーズで紹介いたします。今回は、「大塩コミュニティ協議会」です。

緑豊かで心響き合う地域づくり

大塩コミュニティ協議会会長 **木村 政敏**さん



大塩は小分木、大島、裏一、裏二、塩入、表、中、小松台の8つの地区で構成されています。「大塩コミュニティ協議会」は住民同士のふれあいを大切にしながら明るい地域社会の実現を目指し、「緑豊かで心響き合うまちづくり」を合言葉に各事業に取り組んでいます。

専門部会は総務広報、地域安全、生活福祉、産業振興、教育交流の5つがあります。いずれも住みよいまちづくりに向けて日々、地域課題の解決や改善、検討などを行っています。

地域の恒例行事である、「大塩ふれあい花まつり」「はしご酒ラリー」は、おかげさまで今年も大盛況でした。とくに多くの方々に足を運んでいただいた花まつりでは、大塩小学校の子どもたちが盛大な鼓笛隊演奏を行ったほか、地域内外の文化団体が多彩なステージを繰り広げるなど、コミュニケーションを深める良い機会になったのではないかと思います。

市民協働のまちづくりを実現する上で大切なのは、1人でも多くの皆さんが活動に参加し、地域に対して関心を抱くことだと考えます。そのために住民共通の話題づくりや新しい人との出会い、絆を強める機会を数多く設け、明るい地域へとつなげていきたいです。

皆さんの協力を得ながら、今まで以上に“顔の見える”地域づくりを行ってまいりますので、どうぞこれからもよろしくお願いいたします。

第5回大塩地区センター対抗バレーボール大会の開催

バレーボールを通して、住民同士の交流と親睦を深めるスポーツイベントです。誰でも気軽に楽しめるビニールボールを使って気持ちの良い汗を流しませんか。大塩地区在住の中学生以上の方ならどなたでも参加できます。申し込みの上、ふるって参加ください。

■日時 平成26年1月19日(日)8時15分～

■場所 大塩地区体育館

■内容 男子の部・女子の部 それぞれトーナメント方式で実施

■参加料 1チーム1,500円

■主催 大塩地区センター連絡協議会・大塩市民センター



▲(前列左から)千葉美智子まちづくり指導員、佐々木美香子事務長、木村喜有所長、森田京子事務主任、(後列左から)阿部恵美子施設清掃員、下山美保地域交流指導員、佐藤裕子生涯学習指導員、相澤仁施設管理人、佐藤秀治施設管理人

■問 大塩コミュニティ協議会 (大塩市民センター内) ☎82-7532

大塩市民センターの職員の皆様
大塩コミュニティ協議会の活動を支えている大塩市民センターの皆さんです。地域の皆さんに安心・安全にセンターを利用してもらえるよう、親しみやすい施設づくりに取り組んでいます。また各種教室や講座でセンターを利用する皆さんのサポートも行っています。緑と笑顔あふれる地域づくりに貢献するため、これからも頑張りますのでよろしくお願いいたします。

次回は「小野地域まちづくり協議会」です。



蔵しっくパークからのお知らせ

■開館時間 9時～21時(日・祝は17時) ■休館日 毎週月曜日
■問・申し込み 蔵しっくパーク ひと・まち交流館 ☎・FAX:84-1770
ふれ愛情情報プラザ ☎84-2011・FAX:84-2015

くらっぱ蔵部

定員になるまで受付しています。必ず一人毎に電話で申し込みください(☎84-1770)。

内容	日時	受付開始日	材料費	参加費	定員	持ち物
押し花体験 講師:菊田登安	12月18日(水) 10時～12時	12月4日(水) 9時～	800円	100円	12人	はさみ
着物とお抹茶を楽しむ会 講師:小島光代	12月21日(土) 10時～13時	12月5日(木) 9時～	1,000円 お菓子付	100円	15人	着物一式
つるし飾り[男の子] (5回シリーズの2回目) 講師:佐々木比呂美	12月26日(木) 13時30分～ 16時	12月6日(金) 9時～	1,600円	100円	なし	裁縫道具・ボン ド・はさみ・両面 テープ(5センチ幅) 手芸綿

第10回新春お笑い劇場「東方落語」と「漫才」

■出演 六華亭 遊花、まつ・トミ (旧今野家なにも・かにも)
■日時 平成26年1月19日(日)10時30分開演(開場10時)
■場所 ひと・まち交流館(蔵しっくパーク)
■入場料 1,000円(小学生以上)
※チケットは「ひと・まち交流館」で販売中。あったかいありがとーうどんが食べられます。
■主催 蔵しっくパーク(NPO法人東松島まちづくり応援団)

古布展 出展者:ピカ市 代表 先崎政紀 **展示コーナー**
■日時 12月20日(金)～22日(日)10時～17時(最終日16時まで)

旬鮮直売 くらっぱ市

■日時 12月21日(土)10時～15時・朝採り野菜・健康卵・EM製品
※都合により変更になる場合があります



「蔵しっくパーク」年末年始休館のお知らせ 12月29日(日)～平成26年1月3日(金)

ふれ愛情情報プラザからのお知らせ

パソコン講習会の申し込みは ☎84-2011 (17時30分以降は☎84-1770へ)
FAX:84-2015 メール:fureai@kurappa.jp 相談以外は電話・FAX・メールにて受け付けします。
※すべての講座は18歳以上の方が対象。先着順となりますので、早めに申し込みください(市外在住・車イスの方も受講できます)。

●12月17日(火)から受付開始

パソコン初心者無料相談会 1月22日(水)10時～12時 ワードエクセルなどの初心者相談。(例:文字を大きくしたい、日本語が打てなくなったなど) ※機器に関する修理などはできません。相談では解決できない場合もあります。 ■受講料 無料 ■定員 3人程度 ※要予約。1人15分程度。
ワード初級 1月14日(火)～17日(金)9時30分～12時 4日間 ワードの基本操作の文字入力。簡単なビジネス文書の作成と縦書き文章や表作成。イラストの挿入など。 ■受講料 2,000円 ■テキスト代 1,260円 ■定員 マウス操作と簡単な文章が入力できる方 20人
エクセル初級 2月4日(火)～7日(金)9時30分～12時 4日間 エクセルの基本操作の文字入力・数字入力、簡単な関数と表作成を学びます。 ■受講料 2,000円 ■テキスト代 1,764円 ■定員 マウス操作と簡単な文章が入力できる方 20人
夜間期間限定開講 就職応援 ワード初級 12月17日(火)～19日(木)18時30分～21時 3日間 ワードの基本操作の文字入力。簡単なビジネス文書の作成と縦書き文章や表作成。イラストの挿入など ■受講料 2,000円 ■テキスト代 1,260円 ■定員 マウス操作と簡単な文章が入力できる方 20人 ※応募が10人以上いない場合は開講しませんのでご了承ください。

※無料(45分間)インターネットコーナー、有料テレワーク室(4時間)も利用ください。

冬休み特別講座 子どもちぎり絵[干支の馬]

■日時 12月21日(土)10時～12時
■定員 15人 ※はさみがあればOK。
■持ち物 鉛筆・はさみ・おしぼり
■参加費 無料
■申込受付 12月7日(土)9時～

好評発売中

・草刈量市作 淡彩風景スケッチカレンダー2014
・正月飾り
■日時 9時～17時(月曜休館)
■場所 ひと・まち交流館

あったかいホールからのお知らせ

チャレンジショップ(あったかいホール1階)では、地元の旬の野菜・海苔や手作り小物を販売しています。ぜひお越しください。

手作りチャレンジクラブ ※申し込みは電話受付。
★楽しい手作り～さきおり～
■日時 12月17日(火)13時～16時 ■受講料 無料 ■材料費 300円 ■持ち物 はさみ
※着物を細長く裂いた物でランチョンマットを作ります。

「あったかいホール」開館時間のお知らせ

あったかいホール年末年始休館のお知らせ
12月28日(土)～平成26年1月5日(日)

■チャレンジショップ(1階) 10時～16時、日曜休館 ■問・申し込み ☎98-6061 FAX:98-6062

City View!

がんばろう!東松島

県内有数の野菜産地の北赤井地区で、恒例の大根狩りが行われました。全国的な天候不順で葉物野菜が高騰していますが、地元産大根は順調に育ちました。500円の詰め放題は消費者にとって大きな魅力で、市内外から多くの家族連れなどが訪れました。会場では豚汁が無料で振る舞われ、他の野菜も格安で販売されました(11月17日、北赤井農場の畑)



美里町の農業生産法人イーストファームみやぎ(赤坂芳則社長)は、今春から栽培に着手した綿花の収穫祭を行いました。ボランティアや地域の人たち約300人が参加し、2ヘクタールの畑の中で綿花の摘み取り作業や糸つむぎなどを体験しました(11月16日、大塩の同社農場)



第5回矢本西地区センター対抗バレーボール大会には河戸、四反走、道地、前柳の4地区から男女各3チームが出場し、総当たり戦を行いました。10代から70代まで幅広い年代の選手たちが同じコートに立ち、プレーを楽しみながら地域間の交流を深めました(11月10日、市民体育館)



スポーツを通じて住民同士の親睦を深める「第5回大塩地区センター対抗マレットゴルフ大会」には、7地区から83人が参加しました。小学6年生から86歳の参加者が心地よい汗を流し、世代を超えた交流も楽しんでいました(11月17日、大塩小学校校庭)

NPO東松島まちづくり応援団が「復興支援タブレット講習会」を開催しました。参加者は、キーボードやマウスを使わずに、画面を指先で操作するタブレット端末に実際に触れて、文字を入力する方法などを学んでいました(11月6日、蔵しっくパークひとまち交流館)



大曲市民センター地区会対抗バレーボール大会には、大曲、大曲浜、五味倉、横沼、上納の5地区から約100人が参加しました。中学生から大人まで互いに協力しながらの熱い闘いに、アタックが決まると会場には大きな歓声が響いていました(11月17日、大曲小学校体育館)



高次脳機能障害を抱えながらもプロ歌手として活動を行う熊本県山鹿市の一ノ瀬たけしさんのコンサートが開かれました。生きることの幸せを歌で表現する一ノ瀬さんのひたむきな姿に、多くの来場者が感動していました(11月14日、蔵しっくパーク)



矢本運動公園仮設住宅で地域交流ふれあいコンサートが開催されました。舞台上では地元で活動する団体などが民謡や舞踊を次々と披露し、会場は笑顔と歓声に包まれました(11月17日、矢本運動公園武道館)

みんなの心と力をひとつに

自主性と奉仕の精神を育む 心あったかイートこる運動 発表会

地域への思いを込めて合唱する児童生徒たち(11月20日、赤井南小学校講堂)



市独自の教育活動の「心あったかイートこる運動」は、思いやりや感謝の気持ち、奉仕の精神を養うことを目的に児童生徒があいさつ運動や清掃活動に取り組んでいます。その実践内容の発表会は25年度から市内3中学校区毎で行われています。

11月20日に赤井南小学校講堂で開かれた矢本第二中学校区の発表会では、各校の代表が取り組みの成果を報告した後、全員で合唱し、支え合う心の大切さを再確認しました。

矢本第一中学校区の発表会は、志教育実践発表会を兼ねて11月27日に同中学校講堂で行われ、各校代表がスライドを操作しながら、よりよい人間関係を築いているあいさつ運動の実績などを発表しました。

なお、鳴瀬未来中学校区は1月22日(水)に実践発表会を開く予定です。



子どもが地域活動について報告しました(11月20日、赤井南小学校講堂)



夢のあるまちづくりを発表しました(11月27日、矢本第一中学校講堂)

震災で多くの方が犠牲になった野蒜地区で、全真言宗青年連盟による巡拝慰霊法要が営まれました。全国から集まった青年僧侶約300人が旧野蒜市民センター跡地付近から法要会場の野蒜海岸まで約2.5キロを歩き、犠牲者の霊をなぐさめる祈りを捧げました(11月13日、野蒜地区各所)



協働教育講演会では、石巻市立門脇中学校校長で、文部科学省コミュニケーション・スクール推進委員の今泉良正さんが講演しました。保護者や地域住民らで構成する学校運営協議会が、教育活動に積極的に関わるコミュニケーション・スクールの意義などを語りました(11月11日、市コミュニケーションセンター)

イト & イーナ ゆるキャラ®さみっとin羽生2013に参加

それゆけ! イート 号外 「ゆるキャラ®グランプリ2013」 作:みやみ



◎次のゆるキャラ®グランプリこそ、もっと上位を目指してガンバるぞ! by イート



埼玉県羽生市で開催された「ゆるキャラ®さみっとin羽生2013」に東松島市キャラクター イート&イーナが参加しました。このイベントでは11月23日・24日の2日間、国内外から452のキャラクターが集まって自分たちのまちをPRしました。イト&イーナは会場内で東松島の復興をPR。物産販売も行いました(11月23日) また、24日には同会場では、イト&イーナがエントリーしていた「ゆるキャラ®グランプリ2013」(全エントリー1580キャラクター)のグランプリ(=1位)と順位結果が発表されました。

▶アメリカのポップアーティストピーター・マルコさんのお絵かきワークショップに参加した皆さん(11月7日)



VOL.102 図書館だより

クリスマス特別おはなし会

クリスマスの楽しい歌やブラックパネルシアターがあります。

■日時 12月21日(土)①11時～11時40分 ②14時～14時40分(1日2回)

■場所 会議室

■語り手 読み聞かせボランティア「おはなしのはなたば」

※通常の土曜日のおはなし会と、時間が異なりますのでご注意ください。



大人向けおはなし会

声だけで語られるおはなしの世界を楽しみませんか

■日時 平成26年1月11日(土)13時～ ■場所 蔵しっくパーク

※事前の予約は必要ありません。

冬休み中会議室を開放します

■期間 12月22日(日)～平成26年1月7日(火)

■時間 10時～閉館30分前まで

※図書館の行事などで利用できない日もありますので、カウンターに問い合わせください。また、詳しくは図書館会議室前の掲示をご覧ください。

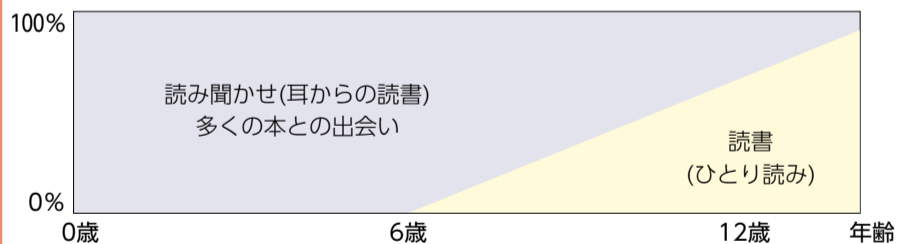
読み聞かせワンポイント —何歳まで読み聞かせ?—

乳幼児の読み聞かせの大切さはよく知られていますが、いつまで読んであげたらいいのでしょうか。

文字を覚え、追うことができることと「読む」ことは別です。

子どもは絵本の楽しさを共感してもらいながら、読書の楽しさを深めていきます。一人で読めるようになったからという大人の判断で読み聞かせをやめず、お子さんが求める時は読んであげることが大切です。その体験の繰り返しが自発的なひとり読みにつながり、生涯を通しての読書活動へと導かれていきます。

■子どもへの読み聞かせと、ひとり読み(読書)の年齢・タイミングイメージ図



※引用:「2011年東松島市子ども読書活動推進計画」より

11月ベストリーダー ～よく読まれていた本ランキング～

●一般

- | | |
|----------------------|----------------------|
| 1位「空飛ぶ広報室」有川浩 | 6位「ソロモンの偽証 第1部 事件」 |
| 2位「トコトンやさしい発酵の本」 | 宮部みゆき |
| 協和発酵工業(株)編 | 7位「ガリレオ 8 禁断の魔術」東野圭吾 |
| 3位「ガリレオ 5 聖女の救済」東野圭吾 | 8位「母性」湊かなえ |
| 4位「やさしい土づくり入門」小林五郎 | 9位「海賊とよばれた男 上巻」百田尚樹 |
| 5位「マスカレード・ホテル」東野圭吾 | 10位「もう一枝あれかし」あさのあつこ |

図書館の子ども向けサービス

子どもが絵本に親しむため、図書館では様々な取り組みを行っています。ぜひ利用ください。

●「絵本福袋」

「絵本福袋」は読み聞かせに適した絵本のセットです。

“赤ちゃん用 3冊セット”“幼児用 5冊セット”の2種類があり、定番的な絵本・科学写真絵本などバランスを考慮した絵本が入っています。中本は季節ごとに入れ替えを行っています。

いずれのセットも袋に入れてあり、中身は見えません。お子さんに読み聞かせをする際に利用ください。

●「親子読書マラソン」

「親子で読書マラソン」は、本の返却時に読み聞かせした本の5冊に1枚シールをはります。カード1枚分のシールが貼れたらゴール。100冊読んでもらったことになります。

ゴールの際記念撮影し、後日お子さんの写真を入れた図書館カレンダーを差し上げています。また希望者は、市図書館ホームページや市報で紹介してもらうことができます。

※市報15日号の図書館だよりへの掲載対象は、初回ゴールとそれ以後の5回毎ゴールになります。



親子で読書マラソン

絵本の読み聞かせで100冊達成したおともだちです。



10月25日～11月22日までの間に18組のお友だちがゴールしました。みんなおめでとう！

■おすすめの1冊

「冬虫夏草」 梨木香歩・著

「家守奇譚」の続編。亡き友人の生家の守をまかされている文士、綿貫征四郎。愛犬を探して鈴鹿山中に分け入った征四郎をむかえたものは自然の猛威。そして自然には抗わず背筋を伸ばして生きる人々の姿でした。

現実と神秘の入り混じった不思議な物語です。



新着図書案内

●実用

「今日からはじめるライフプラン」
一般財団法人地域社会ライフプラン協会
「誰でもできる!『睡眠の法則』超活用法」
菅原 洋平

「作りおきサラダ」主婦の友社

●エッセイ

「心配事の9割は起こらない」 柊野 俊明
「寄る年波には平泳ぎ」 群 ようこ
「楽天イーグルス優勝への3251日」
山村 宏樹

●小説

「だから荒野」 桐野 夏生
「雨のなまえ」 窪美澄
「蛇行する月」 桜木 紫乃

「独走」 堂場 瞬一

「潮鳴り」 葉室 麟

「放課後はミステリーとともに2」

探偵部への挑戦状! 東川 篤哉

「家族の見える場所」 森浩美

「まほろ駅前狂騒曲」 三浦しをん

「なざさ」 山本文緒

「村上海賊の娘(上・下)」 和田竜

●児童

「なんでも魔女商会20 運命のウエ

ディングドレス」 あんびるやすこ

「どろぼうがっこうぜんいんだつごく」

かこさとし

「おばけマンション34

ほうかごはおばけだらけ!」 むらいかよ

11月の主な新着図書を紹介します。このほかにも、たくさん入りましたので、ぜひ利用してください。

■問 東松島市図書館 ☎82-1120 FAX:0225-82-1121
〒981-0503 東松島市矢本字大溜1-1

■開館時間 火～金 10時～18時 土・日 10時～17時 ※休館日は11ページ「市民のカレンダー」で確認ください。

パソコン <http://www.lib-city-hm.jp>

携帯 <http://www.lib-city-hm.jp/opw/imd/imdmain.csp>

生涯学習情報コーナー

MANA-be! まなびい



■生涯学習全般に関する問
生涯学習課社会教育班 ☎内線 3203

年末年始における市内社会教育・体育施設の休業のお知らせ

年末年始の休館日については、下記の通り休館となります。市民の皆さんには、何かとご不便をおかけしますが、ご理解願います。

施設名	休館日	問い合わせ先
東松島市民体育館	12月29日(日) ～平成26年1月3日(金)	NPO法人東松島市体育協会 ☎82-9030
矢本運動公園		
鷹来の森運動公園		
赤井地区体育館	12月24日(火) ～平成26年1月6日(月)	大塩市民センター ☎82-7532
大塩地区体育館		
小野地区体育館	12月29日(日) ～平成26年1月3日(金)	小野市民センター ☎87-2067
東松島市コミュニティセンター	12月28日(土) ～平成26年1月5日(日)	NPO法人東松島市芸術文化振興会 ☎82-6969
東松島市図書館	12月27日(金) ～平成26年1月6日(月) ※27日(金)は図書整理日にて休館。	東松島市図書館 ☎82-1120
奥松島縄文村歴史資料館	12月28日(土) ～平成26年1月5日(日)	奥松島縄文村歴史資料館 ☎88-3927
市内小・中学校運動施設の開放(貸出)	12月27日(金) ～平成26年1月5日(日)	生涯学習課スポーツ振興班 ☎82-1111 内線3325

平成26年 成人式の開催



市では、平成26年成人式を下記の日程で開催します。現在、東松島市外にお住まいの対象者の方も参加できますので、希望の方は下記まで連絡ください。

■日時 平成26年1月12日(日) 13時開式

※12時30分から受付開始。

■場所 市コミュニティセンター

■対象者(本人) 平成5年4月2日～平成6年4月1日生まれの方

～新成人の皆さんへ～

成人式は、一生の中で大きな節目となる記念すべき式典となります。会場内への酒類の持ち込みや飲酒後の入場は、お断りする場合があります。

記念に残る、心に残る、思い出に残る成人式を、皆さんと共に挙行したいと思っておりますので、ご協力ください。多くの皆さんの出席をお待ちしています。

■問・申し込み 生涯学習課社会教育班 ☎内線3203

特別名勝松島地域内に住宅等を建築する場合は手続きが必要です

野蒜・宮戸地区においては、文化財保護法により特別名勝松島地域に指定されているため、住宅等の建築のほか、次のような行為を行う場合は、申請し許可を受ける必要があります。

■申請が必要な行為

- ①住宅、民宿、店舗、倉庫、農林漁業施設などの建築物や工作物の新築、改築、増築
- ②浄化槽の設置や上下水道の工事 ③道路の舗装や側溝整備 ④各種アンテナ・街路灯等の設置
- ⑤看板など屋外広告物の設置 ⑥森林等、木や竹の伐採 ⑦土地の造成(盛土、切土)など、土地の形状変更
- ⑧その他、現在の状況から変更を行うとき

※指定区域内は、地形や土地利用状況から区分化(右記の区分図参照)され、現状変更できる範囲がそれぞれ定められています。

■許可に要する期間

申請する場所によって許可者が異なります。

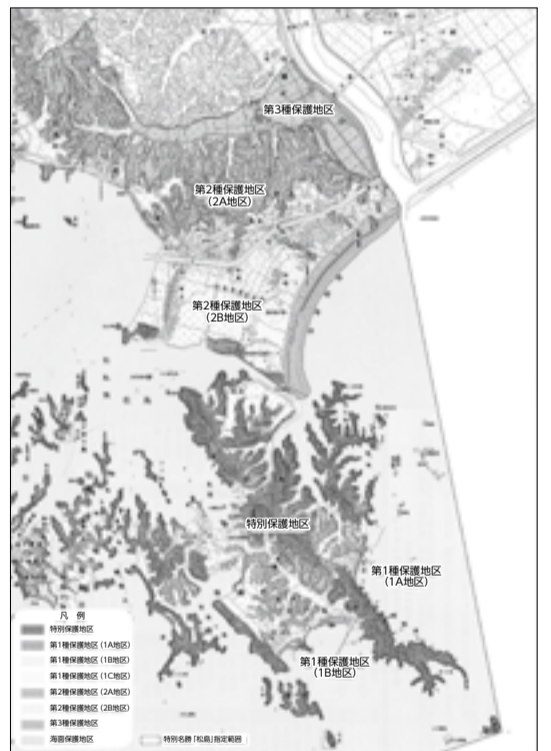
特別保護区・第1種保護地区1A地区・第2種保護地区2A地区・海面保護地区の場合は文化庁からの許可となるため、1カ月半から2カ月程度の期間が必要となります。

それ以外の場所は市で許可するため、2週間から1カ月程度となります。現状を変更する計画がある場合は、早めに相談ください。

■問 生涯学習課文化財班 ☎内線3321・3323

奥松島縄文村歴史資料館 ☎88-3927(休館日:毎週水曜日)

■特別名勝松島保護地区区分図



生涯学習カレンダーに広告を掲載しませんか

平成26年度版「東松島市生涯学習カレンダー」に有料広告を掲載していただける企業や団体を募集します。生涯学習カレンダーは、市内全世帯や公共施設などに配布され、多くの方が目にされる有力な宣伝媒体となりますので、ぜひ申し込みください。募集内容と方法は、下記のとおりです。

募集内容

■募集対象 市内に住所を置く、事業所および団体など

■掲載料金 1枠につき 20,000円
(縦50mm×横180mm フルカラー印刷)

■募集口数 各月4枠、計48枠分
(1広告主につき、複数枠の申込可)

■掲載位置 カレンダー各月行事の下部分です
※掲載場所のイメージは右図のとおりです。

■掲載できないもの

- ①社会的妥当性が認められないもの。道徳観に反するもの
- ②法令などに違反するもの。人権侵害となるもの
- ③政治または宗教色の強いもの、社会問題に対する主義主張
- ④個人の名刺広告
- ⑤その他、広告としてふさわしくないと判断されるもの

■申込締切 12月20日(金)17時まで

生涯学習カレンダーのイメージは
このようになります

■規格 見開きA2判
(中折仕上A3判)フルカラー
32ページ(広告掲載部分は
4月から翌年3月までの12
か月分)

■発行日 平成26年3月末

■配布先 市内全世帯、
公共施設など

■問・申し込み 生涯学習課社会教育班
☎内線 3203



知っ得情報

■問 東松島市役所 ☎82-1111
代表FAX:0225-82-8143
(東松島市内での固定電話の市外局番 0225)

お知らせ

「松島駅」「鹿島台駅」パーク&ライド 年末年始の利用休止のお知らせ

問 (株)奥松島公社
☎86-11511
〒981-0303
東松島市小野字新宮前5
(市役所鳴瀬庁舎2階)

12月28日(土)～平成26年1月5日(日)の年末年始期間は、「利用登録の申し込み」および「一日貸出駐車場の予約受付」を休止しますので、利用予定のある方は、事前に右記まで申し込みください。

検察審査会とは

問 仙台検察審査会事務局
☎02-22-47500
URL: http://www.courts.go.jp/kensin/

検察審査会は、選挙権を有する一般国民から選ばれた11人の検察審査員が、国民を代表して、検察官が被疑者を裁判にかけなかったことの良し悪し

を審査することを主な仕事にしています。

事件や事故にあった方や、その遺族の方などで、検察官から「事件は不起訴処分とした」旨の連絡があった場合、その処分に納得がいけない時は検察審査会の審査を求めることができます。審査の申立ては無料で、秘密は固く守られます。※詳しい内容は問い合わせください。

風しん予防接種のお知らせ

問 健康推進課健康推進班
☎内線3109・3110

妊娠予定者や妊婦の配偶者などを対象とした風しん予防接種事業を実施しています。

対象期間の平成26年3月31日までに、協力医療機関で接種していただくことで、無料で接種することができまます。詳しい内容を確認したい場合は、右記に直接問い合わせください。

相談

震災後の心のケア相談窓口

問 福祉課障害福祉班保健師
☎内線1175・1176

市では、震災後のこころのケアについての相談

窓口を開設しています。相談日の前日までに電話で申し込みください。

こころの健康相談 (大人の方)

眠れない・食欲がなくて食べられない・誰とも話す気にならない・イライラするなどの症状でお困りの方。

■相談日 12月17日(火) 14時～17時(予約制、1人50分)

■場所 市役所内相談室

■担当 こだまホスピタル 虎岩武志医師

子どものこころのケア相談

震災後、夜泣き・こわがりが強くなった・以前より落ちつきがなくなったなど、お子さんへの対応についてお困りの方。

■相談日 平成26年1月16日(木) 13時～17時(予約制、1人50分)

■場所 矢本保健相談センター

■担当 みやぎ心のケアセンター 児童精神科医師

個々の労働者と事業主との間のトラブル解決をお手伝いします

問 石巻総合労働相談コーナー (石巻労働基準監督署内)
☎025-22-33365

個々の労働者と事業主との間のトラブル(個別労働紛争)が、非常に多くなっています。

宮城労働局は、個別労働関係紛争を未然に防止し、紛争の迅速な解決を促進することを目的に、次の3つの制度を無料で実施していますので、利用・相談ください。

- ・総合労働相談コーナーにおける情報提供・相談
- ・宮城労働局長による助言・指導
- ・紛争調整委員会によるあっせん

宮城県最低賃金の改正

- 宮城県最低賃金 時間額696円 ※効力発生日:平成25年10月31日
- 宮城県産業別最低賃金
鉄鋼業:時間額798円、自動車小売業:時間額763円 ※効力発生日:平成25年12月15日
電子部品等製造業:時間額757円 ※効力発生日:平成25年12月19日
- 問 宮城労働局労働基準部賃金室 ☎022-299-8841

有期労働契約の新しいルールができました～改正労働契約法の施行～

改正された労働契約法が、平成25年4月1日から施行されています。今回の改正は、労働者が安心して働き続けることができる社会の実現を図るものです。

●有期労働契約に関して改正された3つのルール

- 1.有期労働契約を、通算5年を超えて反復更新した場合には、労働者の申込みにより、無期労働契約に転換できることをルール化しました。
- 2.最高裁判例で確立した「雇止め法理」を法定化しました。一定の場合には、使用者による雇止めが認められないことになるルールです。
- 3.有期契約労働者と無期契約労働者との間で、期間の有無によって不合理に労働条件を相違させることを禁止しました。

■問 宮城労働局労働基準部監督課 ☎022-299-8838

宮城県東部保健福祉事務所 定例相談のお知らせ

○アルコール関連問題相談

- 日時 12月20日(金) 10時～15時(予約制)
- 対象 アルコール問題で困っている人およびその家族
- 内容 精神保健福祉士による相談

○思春期・ひきこもり専門相談

- 日時 12月26日(木) 13時～17時(予約制)
- 対象 ひきこもりや不登校、家庭内暴力などで困っている人およびその家族
- 内容 臨床心理士による相談

■上記の相談場所 宮城県東部保健福祉事務所 (住所:石巻市東中里1丁目4-32、県石巻合同庁舎)

■上記の相談に関する問・申し込み

宮城県東部保健福祉事務所母子・障害班 ☎0225-95-1431



平成26年度東松島市放課後児童クラブ入所児童募集

■放課後児童クラブ 施設・募集一覧

施設名	開設場所(予定)	定員	25年度開設している施設
1 サルビア放課後児童クラブ (矢本東小学校)	矢本東小学校庭内児童保育専用プレハブ施設	70人	○
2 さくら放課後児童クラブ (矢本西小学校)	矢本西市民センター敷地内児童保育施設	40人	○
3 くろまつ放課後児童クラブ (大曲小学校)	大曲浜保育所隣接寺前公園プレハブ施設	40人	○
4 いちご放課後児童クラブ (赤井小学校)	赤井市民センター敷地内プレハブ施設	40人	○
5 ひまわり放課後児童クラブ (赤井南小学校)	柳北区地区センター	40人	○
6 あおぞら放課後児童クラブ (大塩小学校)	大塩保育所隣接地内プレハブ施設	40人	○
7 鳴瀬桜華小学校放課後児童クラブ	小野上・下地区センター内	40人	○
8 野蒜小学校放課後児童クラブ	小野地区体育館敷地内プレハブ施設	40人	○
9 宮戸小学校放課後児童クラブ	未定	40人	—

●注意 ※入所申込者が8人に達しない場合は、開設できません。

※平成26年度から対象を小学4年生まで拡大します。ただし、申込が定員を超えた場合は、入所をお待ちいただく場合もあります。

■放課後児童クラブ入所の条件 市内に居住し、両親が共働きであるなどの理由で、日中家庭で保育ができない、児童クラブでの集団生活に適応できると認められる小学校1～4年生に在学している児童

※条件に満たない場合は入所できないことがありますので、ご注意ください。

■申込書の配布 市役所子育て支援課の窓口で配布

■申込受付期間 12月16日(月)～27日(金)17時15分まで

■必要なもの 申込書など(事前に必要事項記入願います)、印鑑(認印可・スタンプ印不可)

■問 子育て支援課保育班 ☎内線1183

微小粒子状物質(PM2.5)に関する情報提供

国と宮城県は、微小粒子状物質(PM2.5)に関する情報を、下記のホームページで提供していますので、利用ください。

●環境省ホームページ内「微小粒子状物質(PM2.5)に関する情報」

URL: http://www.env.go.jp/air/osen/pm/info.html

●宮城県保健環境センター・大気環境部テレメータ室ホームページ内「大気汚染常時監視データ」

URL: http://www.ihe.pref.miyagi.jp/cgi-bin/telem/showdata

東松島市健康増進センター ゆぶと通信

今年2013年も残すところあと1ヶ月となりました。今年の冬は寒い予報ですね。こんな寒い時でも、室内ぽかぽかのあったかゆぶとで、おもいきり身体を動かして、新陳代謝をよくしましょう。

12月24日(火)・25日(水)はゆぶとに行こう

当日ご利用のすべての方へ、クリスマスプレゼントとして『次回使える入館優待券』を差し上げます。
多くの皆さんのお越しをお待ちしています。
※優待券=100円(入湯税のみ)で利用できます。



～年末・年始営業のお知らせ～

- 12月30日(月) 通常営業(10時～22時)
- 12月31日(火) **大晦日で休館**
- 1月1日(水) **元日で休館**
- 1月2日(木) **休館日**
- 1月3日(金) 通常営業(10時～22時)
- 1月4日(土) 通常営業(10時～21時)



多くの皆さんの利用を、スタッフ一同お待ちしております。

ジュニア水泳教室 会員募集中

月・火・水・金曜日	土曜日
15時～16時 幼児(3歳半～6歳)	10時15分～11時15分 学童(小学生/7-16級)
16時15分～17時15分 学童(小学生)	11時30分～12時30分 幼児(3歳半～6歳)
17時30分～18時30分 学童(小学生) ※水曜日は1-8級。	16時15分～17時15分 学童(小学生/9-16級)
月・水・金曜日	17時30分～18時30分 学童(小学生/1-8級)
18時～20時 学童(小学生から)～3級以上 選手コース	



月会費(4週制/月)
週1回コース…4,000円
週2回コース…6,000円
選手コース…8,000円
教材費…2,000円(入会時のみ)

■営業時間

平日 10時～22時 土日祝 10時～21時

■休館日

毎週木曜日(祝日の場合翌日)

■問 ☎84-3855

※プール・トレーニングジムの利用は閉館30分前までにあります。

市民のカレンダー

2013年12月 15日～31日	
15	日 ■市報12月15日号発行
16	月 ■図書館休館日
17	火 ■市民課延長窓口～19:00 ■納税相談夜間延長窓口～20:00 ■もちつき大会(はなぶさ幼)
18	水 ■ちっちゃい子おはなし会(図書館)11:00 ■保育参観(矢本中央幼) A ■クリスマスおたのしみ会(鳴瀬幼)
19	木 ■囲碁将棋のつどい(老人福祉センター)10:00 ■お楽しみ会(矢本中央幼)
20	金 ■第2学期終業式(市内小・中学校) ■市内幼稚園第2学期終業式
21	土 ■クリスマス特別おはなし会(図書館)11:00・14:00 A
22	日
23	月 ●天皇誕生日 ■図書館休館日
24	火 ■図書館休館日(天皇誕生日振替) ■納税相談夜間延長窓口～20:00
25	水 A
26	木
27	金 ■市役所仕事納め ■図書館休館日(図書整理日)
28	土 ■市役所年末年始閉庁(～1月5日まで) ■図書館休館(～1月6日まで) A
29	日
30	月 ●市県民税普通徴収・固定資産税第4期、国民健康保険税・後期高齢者医療保険料・介護保険料第6期納期限日
31	火

2014年1月 1日～15日	
1	水 ●元日 ■市報1月1日号発行
2	木 ■大曲浜獅子舞新春披露・パレード(市内各所など)
3	金 ■大曲浜獅子舞新春披露・パレード(市内各所など)
4	土 A
5	日 ■平成26年東松島市消防出初式(鷹来の森運動公園)8:45 ■平成26年東松島市交通・防犯関係団体出動式(市役所)11:00
6	月 ■市役所仕事始め
7	火 ■市民課延長窓口～19:00 ■納税相談夜間延長窓口～20:00
8	水 ■第3学期始業式(市内小・中学校、矢本中央幼・鳴瀬幼) A
9	木 ■囲碁将棋のつどい(老人福祉センター)10:00 ■新春お楽しみ会(矢本中央幼)
10	金 ■人権相談(市コミュニティセンター)10:00 ■行政相談(市コミュニティセンター)13:00 ■第3学期始業式(はなぶさ幼、のびる幼)
11	土 ●市民防災の日(市民防災デー) ■おはなし会(図書館)11:00 A
12	日 ■平成26年成人式(市コミュニティセンター)13:00
13	月 ●成人の日 ■図書館休館日
14	火 ■図書館休館日(成人の日振替) ■機能訓練(老人福祉センター)9:30 ■納税相談夜間延長窓口～20:00
15	水 ■ちっちゃい子おはなし会(図書館)11:00 A

体育館一般開放のお知らせ ■場所・時間 **A**…市民体育館 19～21時
■問 NPO法人東松島市体育協会事務局 ☎82-9030

カレンダーの中にある時刻は、行事などの開始時間(または終了時間)を表しています。



生活情報

■問 東松島市役所 ☎82-1111
代表FAX:0225-82-8143
(東松島市内での固定電話の市外局番 0225)

新生児・産婦訪問

健康推進課健康指導班
☎内線3114・3115

新生児および産婦の訪問相談を行っています。
内容 赤ちゃんの体重測定、発育・発達確認と母乳・育児相談の家庭訪問
方法 希望する場所に保健師または助産師が伺います

※市外の里帰り先などに希望される方は相談ください。
申し込み 電話または出生連絡票を郵送で提出

母子健康手帳・母子健康手帳別冊の交付

健康推進課健康指導班
☎内線3114・3115

対象 妊娠された方、震災で母子健康手帳をなくした方
方法 保健師による個別交付
場所 矢本保健相談センター
申し込み 事前に電話での予約が必要

乳幼児健康診査・健康相談のお知らせ

乳幼児健康診査および健康相談の予定は下記のとおりです。
乳幼児健康診査の対象者には、あらためて通知していますが、通知が届かない方や新たに転入された方は、下記まで連絡ください。

乳幼児健康診査および健康相談スケジュール(12・1月) 場所: 矢本保健相談センター

健康診査	対象者	期日	受付時間
4か月児健康診査	平成25年8月生まれ	12月18日(水)	12時30分～ 12時50分
1歳6か月児健康診査	平成24年6月生まれ	1月21日(火)	
2歳6か月児歯科健康診査	平成23年5月生まれ	12月19日(木)	
3歳児健康診査	平成22年7月生まれ	12月17日(火)	

健康相談	対象者	期日	受付時間
妊産婦・子どもの健康相談	妊産婦・子ども・保護者	1月15日(水)	9時30分～11時30分
7か月児健康相談	平成25年5月生まれ	12月20日(金)	9時～9時20分
10か月児健康相談	平成25年2月生まれ		13時～13時20分

■問 健康推進課健康指導班 ☎内線3114・3115

夜間・休日の医療機関のかかり方を考えてみませんか

●石巻市夜間急患センター(仮設)の概要

夜間に医療機関を受診したい場合、症状が軽い場合や自力で歩けるときは、石巻市夜間急患センター(仮設)で受診しましょう。

■所在地 石巻市日和が丘1丁目2番11号(石巻市中央公民館南隣)

※駐車場は、旧市役所前駐車場などを利用ください。

■構造 プレハブ造り 2階建 ■建物面積 718.08㎡

■診療科目と診療日時など

診療科目	内科・外科	月～土曜日	18時～翌朝7時
		日曜・祝日	18時～翌朝6時
小児科	月～金曜日	19時～22時	
	土曜日	18時～翌朝7時	
	日曜・祝日	18時～翌朝6時	

※東松島市在住の方も利用できますので、診療が必要な場合は、事前に電話確認をしてから受診してください。また、中学生以下の方は、内科の受診ができませんのでご了承ください。

■問 石巻市夜間急患センター ☎0225-94-5111

●休日に医療機関にかかりたいときは、休日当番医で診察を受けましょう

受診の際は必ず健康保険証を持って行きましょう。また、急患以外の場合は、平日に診療を受けましょう。休日当番医は変更になることがあります。また、受付時間には昼休みなども含まれていますので、事前に電話確認をし、症状などを説明の上、受診してください。

※毎月の東松島関係分の休日当番医情報を、市報毎月1日号でお知らせしています。

■宮城県内の休日当番医情報の提供

宮城県休日当番医情報ホームページ(財団法人宮城県地域医療情報センターが運営) URL:<http://www15.ocn.ne.jp/~mic/>

平成26年度各種検診およびインフルエンザ予防接種等申込書の送付

平成26年度各種検診およびインフルエンザ予防接種等申込書を、1月末までに対象となる各世帯に郵送します。

この申込書で、各種がん検診、健康診査(循環器検診)、高齢者インフルエンザ予防接種等の申し込みを受付します。

■申込書様式イメージ

平成26年度 東松島市 各種検診等申込書

住所 〒981-0503 矢本字上河戸36番地1
世帯主氏名 ●●●●●

健康診査(循環器検診) がん検診(胃がん、大腸がん、乳がん、子宮がん、肺癌、甲状腺がん、前立腺がん、皮膚がん) インフルエンザ予防接種

年齢	性別	がん検診	循環器検診	インフルエンザ
65	男	○	○	○
65	女	○	○	○
65	女	○	○	○

問合せ先 東松島市 健康推進課(矢本保健相談センター内) TEL:82-1111 内線3102、3110、3109

申込書は受診希望の有無にかかわらず、平成26年2月7日(金)までに返信用封筒で返してください。

期日までに申込書が提出されない場合、26年4月中旬実施予定の胃がん検診などに必要な受診票が届かなくなり、また、受診できないこともありますので、期日までに必ず申込手続きをしてください。

■対象 平成27年4月1日時点で19歳以上の方

※平成25年12月1日以降に転入された方には検診申込書を郵送していませんので、下記まで連絡ください。

■問 健康推進課健康推進班 ☎内線3109・3110

東北大学 東北メディカル・メガバンク機構 地域支援石巻センターがオープン

東北大学 東北メディカル・メガバンク機構は、地域住民の皆さんの長期健康調査の拠点として、さまざまな検査機器を備えた地域支援石巻センターを10月28日(月)にオープンしました。

同センターからは、皆さんの健康増進に役立つ最新医療機器や詳しい採血検査による結果が返却されます。

詳しい検査内容や予約登録方法は、問い合わせください。

※今回の調査は、特定健診に代わるものではありません。必ず健診を受けるようお願いします。

■対象 石巻地域に住む20歳以上の方 ※費用無料

■場所 石巻市山下町2丁目3-28(旧東京海上ビル跡地、石巻警察署そば)

■問 東北大学 東北メディカル・メガバンク機構地域支援石巻センター ☎0225-98-5637

市内のごみ集積所から収集したペットボトルはリサイクルされています

市内のごみ集積所から収集したペットボトルは、市のリサイクルセンターで一次処理を行った後、市内のリサイクル業者に引き渡しています。

引き渡し後は、ペットボトルを洗浄・破碎したのち、再生フレークに加工して、最終的には卵パックや商品容器などとして生まれ変わります。

このような方法は、マテリアルリサイクル(再原料化)といい、循環型社会を推進する上で、重要な取組のひとつとなっています。

また、市内にリサイクルインフラ(リサイクルを行うための社会基盤)が確保できていたことから、震災の際にも分別収集を再開するのに合わせて、すみやかに引き渡すことができました。

■ペットボトルリサイクルの流れ



■ペットボトル引渡し量の推移

	平成22年度	平成23年度	平成24年度
ペットボトル引渡し量	114t	101t	118t

■ペットボトルを集積所に出す際のお願い

使い終わったペットボトルは、汚れているとリサイクルはできません。

- ①キャップを取って②ラベルをはがし③中を洗って④つぶしてから
- ⑤集積所の収集ネットに入れるように協力願います。

■問 環境課廃棄物対策班 ☎内線1153・1154・1155

編集と発行: 東松島市総務課秘書広報班 制作: 石巻日日新聞社

東松島市役所 ☎0225-82-1111 代表FAX:0225-82-8143

〒981-0503 宮城県東松島市矢本字上河戸36-1

[秘書広報班メールアドレス] koho@city.higashimatsushima.miyagi.jp

[東松島市ホームページ] <http://www.city.higashimatsushima.miyagi.jp>



東松島市の人口

(平成25年12月1日現在の住民基本台帳、外国人住民含む)

男 19,774人(-2) 女 20,481人(-25)

計 40,255人(-27) 世帯数 14,901戸(+11)

()内は前月比