

2014

1

ひがしまつしま

- まちの情報広場 ----- P2~P4
- 市民協働のまちづくり・蔵っばだより -- P5
- City View ----- P6~P7
- 図書館だより ----- P8
- まなびい(生涯学習情報コーナー) --- P9
- 知っ得情報 ----- P10
- ゆぶと通信・市民のカレンダー ----- P11
- 生活情報 ----- P12



福呼ぶ大曲浜獅子舞

新春にふさわしく勇壮に披露

新年を祝い、大曲浜獅子舞保存会が1月2日(木)・3日(金)、市内の仮設住宅や福祉施設、商店街など約35か所で勇壮な舞を披露しました。市無形民俗文化財に指定されている大曲浜獅子舞は、正月には欠かせない約350年にわたり伝承されてきた縁起行事です。今年も保存会のメンバーが地域の復活と再興への熱い思いを込めて力強く乱舞し、多くの人たちに福と笑いを届けていました。

写真…^{あっきたいさん}「悪鬼退散」の意味を込めた激しい乱舞で、市民を勇気づけた大曲浜獅子舞(1月2日、大曲浜)

平成25年分 確定申告のお知らせ

●給与支払報告書の提出を忘れずに ～会社・事業主の皆さんへ～

平成26年1月1日現在、市内に住所がある従業員に対して、平成25年中に給与を支払った会社や個人事業主の方は、**1月31日(金)までに給与支払報告書**を下記まで提出(郵送可)してください。

※平成25年中の中途退職者の方も同じです。

平成26年度の市・県民税額の計算や平成25年分所得証明書などの各種証明書の発行は、この給与支払報告書に基づいて行いますので、提出が遅れると納税通知書の発送が遅れたり、各種証明書の発行ができなくなったりします。

また、給与支払報告書に記載されている住所・氏名・生年月日・支払金額・控除内訳などは、納税通知書や各種証明書に記載されますので、提出時には誤りがないか必ず確認してください。

●平成25年分確定申告の事前準備をお願いします

今年度も市内各所において平成25年分の確定申告の受付を予定しています。今回も、例年以上に混雑することが予想されますので、皆さんの待ち時間短縮のため、下記のとおりご協力をお願いします。

●下記に該当する方は、事前に計算し必要書類を作成してから申告会場へお越しください。

- ・営業等・農業・不動産所得のある方(収支内訳書)
- ・医療費控除を受ける方(かかった医療費の計算)

※平成25年分確定申告の受付(日程・場所など)に関する詳しい内容は、市報1月1日号でお知らせしていますので、こちらをご覧ください。

■確定申告に関する問・給与支払報告書の提出先

税務課住民税班 ☎内線1138・1139
〒981-0503 東松島市矢本字上河戸36-1

●所得税の還付申告はお早めに

次のような場合には、税務署に確定申告をすることにより、給与などから源泉徴収された所得税が還付される場合があります。

①前年分で引ききれなかった東日本大震災による雑損失を繰り越している方や、被災した住宅の損害額を上回る修繕を平成25年中に行った方

■必要なもの 源泉徴収票、前年分の確定申告書等の控えまたは更正の通知書、損失額の計算書の控え、修繕した費用がわかるものなど

②多額の医療費を支払った方

■必要なもの 源泉徴収票、医療費の領収書など

③マイホームを住宅ローンなどで取得した方

■必要なもの 源泉徴収票、家屋および敷地などの請負(売買)契約書の写し、住民票の写し、家屋および敷地等の登記事項証明書、住宅取得資金に係る借入金の年末残高証明書など

※所得税の還付を受けるための確定申告は、1月から税務署で行うことができます。市内在住の方については、石巻税務署において手続きが可能です。

確定申告の相談および受付が始まると確定申告作成会場が大変混雑することが予想されますので、余裕をもっての手続きをお勧めします。

■ 税務職員を装った者からの不審な電話にご注意ください ■

国税局や税務署の職員を名乗る者からアンケートや年金受給調査と称して、年齢や家族構成、年金の受給状況、預金残高、口座情報などの個人情報聞き出そうとする事例が全国的に多発しています。

不審な電話があった場合には、即答を避け、①相手の所属部署、②氏名、③電話番号を確認した上で一旦電話を切り、最寄りの税務署に問い合わせください。

■問 石巻税務署総務課 ☎0225-22-4151 ※自動音声案内に従い「2」番を選択。

まちの情報広場

問い合わせ 東松島市役所 ☎82-1111

代表FAX 0225-82-8143

〈東松島市内での固定電話の市外局番 0225〉

津波注意報および津波警報発表時における避難勧告と避難指示の区域指定(暫定版)

市では、東日本大震災以降の津波に関する避難勧告および避難指示区域を、下記のとおり行政区単位で定めましたので、お知らせします。

避難勧告および避難指示が発令された場合、防災行政無線によるサイレン放送、防災メール、エリアメールなどで情報伝達しますので、小・中学校、高等学校などの指定避難所や高台などの津波一時避難場所への避難をお願いします。

■津波注意報が発令された場合 (予想される津波の高さ:0.2~1.0m)

沿岸部の旧浜市区を含む18行政区に避難勧告を発令します。

●津波注意報時避難勧告区域

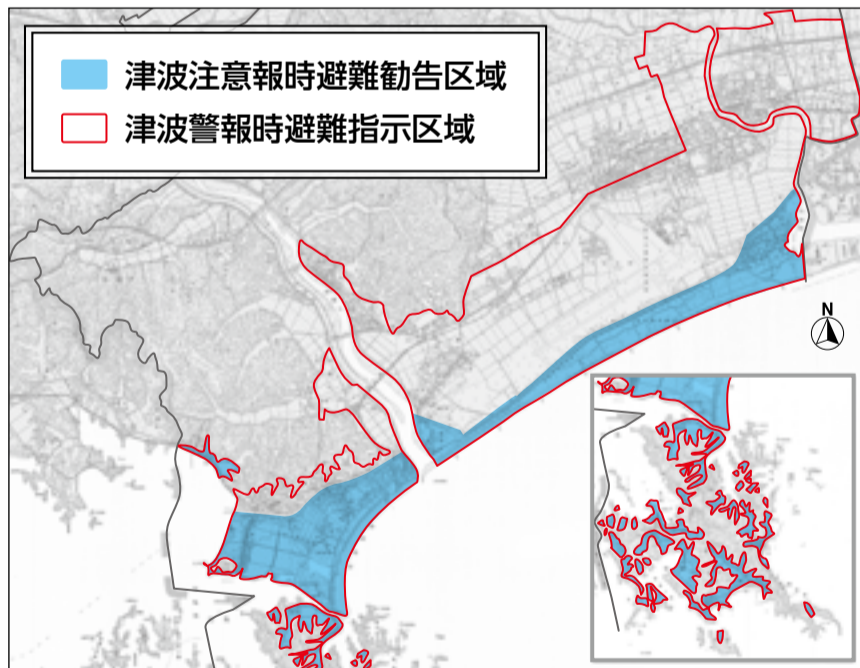
No	行政区名	No	行政区名	No	行政区名
1	高田	7	旧浜市(新鳴瀬川運河以南)	13	大塚
2	上浜一	8	新町(運河以南)	14	里北
3	上浜二(運河以南)	9	亀岡南	15	里南
4	上浜三	10	洲崎	16	月浜
5	下浜一	11	東名元場	17	大浜
6	下浜二(運河以南)	12	東名新場(運河以南)	18	室浜

■津波警報が発令された場合 (予想される津波の高さ:1.0m超)

東日本大震災時に浸水した区域である旧浜市区を含む63行政区に避難指示を発令します。

●津波警報時避難指示区域

No	行政区名	No	行政区名	No	行政区名	No	行政区名	No	行政区名
1	上町一	14	上納	27	下浜一	40	柳上	52	亀岡南
2	上町二	15	横沼東	28	下浜二	41	柳下	53	洲崎
3	北区官舎	16	横沼西	29	南一	42	柳西	54	東名元場
4	下町一	17	横沼一	30	南二	43	小野上	55	東名新場
5	下町二	18	横沼二	31	南三	44	小野下	56	新東北北
6	関の内一	19	貝殻塚一	32	新川前	45	往還上	57	新東名南
7	関の内二	20	貝殻塚二	33	南四	46	往還下	58	大塚
8	関の内三	21	貝田	34	南五	47	平岡 (旧浜市含む)	59	里北
9	浜須賀	22	筒場	35	南六	48	中下	60	里南
10	南浦官舎	23	高田	36	南緑	49	新町	61	月浜
11	立沼	24	上浜一	37	南新一	50	亀岡東	62	大浜
12	鹿妻一	25	上浜二	38	南新二	51	亀岡西	63	室浜
13	五味倉	26	上浜三	39	柳北				



「避難準備情報」「避難勧告」「避難指示」の違い

災害発生時などにおいて、災害対策本部長である市長が「避難準備情報」「避難勧告」または「避難指示」を発令する場合があります。これらの違いをよく理解し、自らの身を守りましょう。また、危険を感じる場合などは、自らの判断で早めに避難することも重要です。

種類	内容
避難準備情報	避難勧告や避難指示の発令が予想される場合、それに先立ち発令します。早めの避難を呼びかけるものです。
避難勧告	災害による被害が予想され、人的被害が発生する可能性が高まった場合に発令します。指定避難場所などの安全な場所への避難を勧めるものです。
避難指示	避難勧告時よりも状況がさらに悪化し、災害によって人的被害が発生する危険性が非常に高まった場合に発令します。「避難勧告」より強制力が強くなります。

■問 防災課危機対策班 ☎内線1162

平成25年度東松島カキ祭りの開催

- 日時 1月26日(日)9時~12時
- 場所 野蒜市民センター
- 主な内容 焼きカキ試食・販売、カキ汁(吸物)の販売、海産物や農産物などの販売
- 主催 東松島カキ祭り実行委員会
- 問 農林水産課農林水産振興班 ☎内線2139



第27回オール赤井凧あげ大会の開催 ~君の手づくり凧で、赤井の空を彩ろう!!~

- 日時 2月2日(日)13時~ ※参加無料。
- 場所 赤井市民センター北側水田
- 内容 小・中学校の部、一般・団体の部で実施、矢本第二中学校2学年制作の連凧の参加
- 主催・問 オール赤井凧あげ大会実行委員会 (事務局:赤井市民センター内) ☎82-2075



ひがしまつしま割増商品券 使用期限のお知らせ ~1月31日(金)まで~

ひがしまつしま割増商品券の使用期限は、1月31日(金)までです。使用の際は、おつりはできません。また、現金との引換えもできません。

なお、今回の商品券には抽選券は付いていません。

- 問 東松島市商工会 ☎82-2088
市商工観光課商工政策班 ☎内線5151

東松島市メール配信サービスを利用してください

- 配信内容 市の防災情報・防犯情報・生活情報・イベント情報・求人情報など
- 登録方法 市ホームページ内の「メール配信サービス」ページにある利用規約・免責事項を読んで同意のうえ、いずれかの方法で登録してください
- ①右記の登録用二次元バーコードを読み取り、表示されるメールアドレスに空メールを送ると登録されます
- ②登録のためのメールアドレス「entry @ hm-mail.jp」宛にメールを直接送信し、案内メールが返信されると登録されます ※携帯電話のアドレスを登録される方でドメイン指定受信を設定されている方は、「hm-mail.jp」ドメインからのメールを受信できるように設定してください。
- ※メール配信サービスの登録は、必ず上記のいずれかの方法で行ってください。市代表メールや市ホームページからの「お問い合わせ」での登録はできません。
- 注意 登録は無料ですが、通信に伴う費用は個人の負担です。配信は24時間対応のため、状況によって夜間にメールの配信が行われることがあります
- 問 防災課危機対策班 ☎内線1164
「東松島市メール配信サービス」ページ(市ホームページ内)
http://www.city.higashimatsushima.miyagi.jp/mail_service/



下のバーコードを読み取り、空メールを送って登録してね



登録用二次元バーコード

被災したお住まいの再建を応援します ~東松島市における被災住宅再建各種支援制度等のお知らせ~

東日本大震災で被災した住宅を再建する場合の各種支援制度等を紹介します。詳しい内容については、各担当窓口へ問い合わせください。

※ここで掲載している支援制度等は平成25年度事業分(平成26年1月現在)です。予算枠などの関係から申請受付を終了することもありますので、利用する際は必ず問い合わせください。なお、25年度分で既に受付を終了している制度等については掲載していません。

区分	支援制度	対象		支援概要	補助上限額(万円)	問合せ窓口	連絡先	
		対象	補助区分					
建物本体	被災者生活再建支援制度	大規模半壊以上または半壊解体	基礎支援金	住宅の被害程度に応じて支給	37.5~100	東松島市 生活再建支援課 生活再建支援班	☎82-1111 内線1492	
			加算支援金	住宅の再建方法に応じて支給	37.5~200			
	被災住宅再建支援事業	津波防災区域	補修	借入せずに補修した場合に経費補助	100			
			建設補助	借入せずに市内で建設・購入した場合に経費補助	200			
		津波浸水区域	補修	借入せずに補修した場合に経費補助	50			
			建設補助	借入せずに市内で建設・購入した場合に経費補助	200			
市外津波浸水区域	建設補助	市外から転入し建設・購入した場合に経費補助	100					
津波浸水区域外(地震被害)	建設補助	半壊以上で住宅を解体し、市内で建設・購入した場合に経費補助	100					
消費税	住まいの復興給付金			今年4月からの消費税率上げによる、被災者の住宅再取得や被災した住宅の補修に係る消費税の負担増に対応する措置	建設・購入: 89.7 補修・被災床面積・工事費による	他	住まいの復興給付金準備事務局	☎0570-200-246 ☎022-745-0420
利子補助	防災集団移転促進事業	移転促進区域	利子補助	集団移転地において住宅を建設する方に利子補助	444	東松島市 生活再建支援課 生活再建支援班	☎82-1111 内線1492	
	がけ地近接等危険住宅移転事業	津波防災区域	利子補助	集団移転地を除く津波防災区域外において住宅の建設購入・土地購入・敷地造成する方に利子補助(事前申請が必要)	建設購入: 444 土地購入: 206 敷地造成: 58			
	危険住宅移転支援事業(がけ近事業並)	津波防災区域	利子補助	平成25年6月30日以前に津波防災区域外において住宅再建を開始し移転した方に、がけ地近接等危険住宅移転事業を並及適用し利子補助				
	被災住宅再建支援事業	津波防災区域	補修	借入し補修した場合に利子補助	200			
建設補助			借入し市内で建設・購入した場合に利子補助(再建先が津波防災区域外の場合)	住宅: 300 (土地: 100)				
	津波浸水区域	補修	借入し補修した場合に利子補助	100				
		建設補助	借入し市内で建設・購入した場合に利子補助(再建先が津波防災区域外の場合)	住宅: 300 (土地: 100)				
引越費用	防災集団移転促進事業	移転促進区域	移転費補助	集団移転地などの移転促進区域外に移転する方・災害公営住宅に入居する方に引越費用を補助	78	東松島市 生活再建支援課 生活再建支援班	☎82-1111 内線1492	
	がけ地近接等危険住宅移転事業	津波防災区域	移転費補助	集団移転地を除く津波防災区域外に移転する方に引越費用を補助(事前申請が必要)				
	危険住宅移転支援事業(がけ近事業並)	津波防災区域	移転費補助	平成25年6月30日以前に津波防災区域外に移転した方にがけ地近接等危険住宅移転事業を並及適用し引越費用を補助				
	被災住宅再建支援事業	津波浸水区域	移転費補助	仮設住宅などに一時避難し、市内の民間賃貸住宅・災害公営住宅に入居する方に引越費用を補助				10
設備	合併処理浄化槽設置事業			合併処理浄化槽の設置費用の一部を助成	浄化槽の人槽区分による	東松島市 下水道課施設班	☎82-1111 内線2251	
	住宅用太陽光発電普及促進事業補助金			電力受給開始日が平成25年1月1日~12月31日までの太陽光発電システム設置費などの一部を補助 ※申請期限:平成26年2月28日(必着)	6	宮城県 再生可能エネルギー室	☎022-211-2654	
融資	災害復興住宅融資			住宅の建設・購入または被災住宅の補修に関して融資を受ける際に金利などを優遇	建設購入: 借入上限 3,270 補修: 借入上限 1,230	他	独立行政法人 住宅金融支援機構	☎0120-086-353 ☎048-615-0420
二重ローン対策	住宅再建支援事業(二重ローン対策)			住宅ローンを組んで市内で住宅を再建する方が、市内に自ら居住していた被災住宅について住宅ローンを有する場合に補助金を交付(県の二重ローン補助金の交付を受けた方に限る)	市(県): 50(50)	東松島市 生活再建支援課 生活再建支援班	☎82-1111 内線1492	
税制優遇	土地の売却に係る所得税控除			移転促進区域内の土地を売却した場合などに係る所得税を控除	—	東松島市 用地対策課用地対策班	☎82-1111 内線1485	
	住宅ローン減税			住宅ローンがある場合に10年間にわたり所得税を控除	—	国 石巻税務署	☎0225-22-4151	
	登録免許税の免除特例			建物などに係る登記について一定の要件のもと、登録免許税を免除	—	国 仙台法務局石巻支局	☎0225-22-6188	
	固定資産税の特例			被災代替住宅用地および被災代替家屋に係る固定資産税の一部を軽減	—	東松島市 税務課固定資産税班	☎82-1111 内線1134	
	建築確認申請等手数料の免除			被災した建築物の再建に係る確認申請などについて手数料を減免	—	宮城県 東部土木事務所	☎0225-94-8691	
宅地	急傾斜地等崩壊箇所支援事業補助金			急傾斜地等から、隣接する宅地に土砂が崩落した場合や樹木が倒木した場合、撤去費用等の一部を補助(平成25年度で事業終了予定)	30	東松島市 建設課建築営繕班	☎82-1111 内線2227	
災害公営住宅	災害公営住宅整備事業			災害により住宅を失い、自ら住宅を確保することが困難な方に対して災害公営住宅を賃貸	—	東松島市 建設課復興住宅班	☎82-1111 内線2225	

被災者生活再建支援金制度(基礎支援金・加算支援金) 申請期間のお知らせ

被災者生活再建支援制度(基礎支援金・加算支援金)の申請はお済みですか。現在の申請期間は、下記のとおりになっていますので、お知らせします。

■制度の内容 被災者生活再建支援法に基づき、平成23年東日本大震災により居住する住宅が全壊するなど生活基盤に著しい被害を受けた世帯(被災世帯)に対し、支援金を支給し、生活の再建を支援するものです。

住宅の被害程度に応じて支給される**基礎支援金**と、**住宅再建方法**に応じて支給される**加算支援金**の2つの支援金が支給されます。

■申請期限 ※平成26年1月現在。

●基礎支援金:平成27年4月10日まで…当初の申請期限から延長

●加算支援金:平成30年4月10日まで…当初の申請期限から延長

※支給の対象や支給額、申請受付場所や申請に必要な書類など、詳しい内容は問い合わせください。

■問・申し込み 生活再建支援課生活再建支援班 ☎内線1489~1492

議会報告会 開催のお知らせ

市議会は、議会基本条例に基づいて、市民の皆さんとの情報共有を図り、今後の政策形成に適切に反映させるために、下記の3会場で議会報告会を開催します。

議会報告会では、普段なかなか聞くことのできない議会の本会議で議決した内容や議会改革の状況などをお伝えしますので、多くの市民の皆さんの参加をお待ちしています。

※3会場ともに同じ内容です。

■日時 1月25日(土) 18時30分~

■場所 矢本保健相談センター、赤井市民センター、小野市民センター

あなたも議会を傍聴しませんか

定例会を年4回(2・6・9・12月)開催しますので、あなたも議会を傍聴しませんか。

詳しい日程などは、下記まで問い合わせください。

■問 議会事務局 ☎内線1314

まちの情報広場

問い合わせ 東松島市役所 ☎82-1111

代表FAX 0225-82-8143

〈東松島市内での固定電話の市外局番 0225〉

大曲浜保育所閉所「ありがとう会」の開催

大曲浜保育所は、昭和33年の開所以来、55年間に渡り子どもたちの成長を見守り続けてまいりました。東日本大震災により、旧大曲幼稚園で暫定的に運営してきましたが、平成25年度末をもって閉所することになりました。

開所以来、大曲浜保育所に関わりのあった皆さんに、自由に来所していただき、思い出を語りあっていただくとともに、最後の修了児童になる子どもたちの姿を見ていただきたく、長年子どもたちの成長を支えていただいた皆さんへの感謝の気持ちを込めた「ありがとう会」を開催します。

■日時 2月1日(土)9時30分～12時

※上記時間帯で都合のつく時間に来所ください。

子どもたちの発表は、10時ごろから始まります。

■場所 大曲浜保育所

(住所:大曲字寺前61-2、大曲小学校東側・旧大曲幼稚園)

■内容 大曲浜保育所の歴史展示、これまでの子どもの姿の映像の上映

■対象 入所児童とその保護者、修了児童や地域の皆さんなど保育所に関わりのあった方

■問 大曲浜保育所 ☎82-2334



「障害者控除対象者認定書」交付のお知らせ

平成25年分確定申告(平成26年2～3月受付)時に障害者控除を受けられるよう、介護保険法の要介護認定者で、障害者に準ずると認められる方に「障害者控除対象者認定書」を交付します。

■交付対象者

○介護保険法に規定する要介護認定で要介護1から要介護5の65歳以上の方

○上記介護認定者で死亡された方を扶養していた方

■認定基準日 確定申告の対象となる年の12月31日(年の途中で亡くなられた場合は、亡くなられた日)

■交付申請の必要がない方

○身体障害者手帳1・2級、精神障害者1級、療育手帳Aをお持ちの方

○本人および扶養者が非課税の方などで、確定申告をする必要がない方

■交付申請期間 3月17日(月)まで

■必要なもの 介護保険被保険者証(被保険者が死亡の場合は不要)、印鑑

■問・申し込み 福祉課高齢介護班 ☎内線1188

住宅防音機能復旧工事の助成 ～東北防衛局からのお知らせ～

○住宅防音工事で設置した空気調和機器(冷暖房機、暖房機、換気扇、レンジ扇)および防音建具(外部防音サッシ)が平成23年3月11日の東日本大震災で被害を受け、故障などしている場合、設置経過年数にかかわらず、機能復旧工事の助成の対象になります。

○機能復旧工事を希望する方は、「住宅防音工事希望届」に必要事項を記入し、平成26年3月31日(月)までに東北防衛局に提出してください。※受付期限が1年間延長になりました。対象区域および詳しい内容は、東北防衛局にお問い合わせください。

■申し込み用紙 「住宅防音工事希望届」様式用紙は、東北防衛局ホームページに掲載していますが、用紙が必要な方は東北防衛局、市復興政策課および鳴瀬庁舎に用意してあります

■問・提出先 東北防衛局企画部防音対策課住宅防音係

☎022-297-8216 〒983-0842 仙台市宮城野区五輪一丁目3番15号

HOPE わたしたち、東松島みらいとし機構(HOPE)です。

第7回

岡田美里さん



一般社団法人 東松島みらいとし機構(以下、愛称「HOPE」)を皆さんにご紹介します。

今回は1月18日(土)開催の「東松島市民フォーラム」についてお知らせします。多くの皆さんのご来場をお待ちしています。

■日時 1月18日(土)10時～18時

■場所 市コミュニティセンター(住所:東松島市矢本字大溜1-1)

■イベント内容

○ホール(無料)

10時～12時 東北大学東北復興農業センター準備室セミナー<テーマ:空調・熱エネルギーとIT農業の融合>

13時～13時30分 環境絵日記 表彰式

14時30分～15時30分 岡田美里さん(タレント)によるトークショー(with東松島ステッチガールズお披露目式)

16時30分～17時30分 東北大学東北復興農業センター準備室セミナー<テーマ:医農連携>

○創作室

10時～12時 岡田美里さんによるクロスステッチ刺繍ワークショップ ※有料、要事前申込み。

○和室

10時～15時 キッズ向けワークショップ～くるくるミサンガ作り～ ※有料、要事前申込み。

○会議室(無料)

10時～18時 住宅まるごと相談会<実施主体:東松島市商工会、東松島市工務店協同組合ほか>

○集会室(無料)

10時 東松島市地域包括支援センターによる催し<ロコモ体操、ハンドカフェ、高齢者の相談会など>

■問 一般社団法人東松島みらいとし機構 ☎98-7311

ホームページ URL:<http://hm-hope.org/>

フェイスブック URL:<http://www.facebook.com/hmhope.org>

東松島あんでなしよっぶ“まちなど”だより

～ふれ愛いちば まちなど(“まちなど”2号店)からのお知らせ～

●2月1日(土)開催 イベント情報(開催時間:9～13時)

■ふれ愛いちば(場所:大曲市民センター東隣) 今年最初のイベント開催

●甘酒のお振る舞い ●野菜市場 ●まちなど屋台

●派遣職員さんのふるさと物産紹介…今回は「熊本県あさぎり町」です

■問 ふれ愛いちば まちなど(“まちなど”2号店) ☎25-6676

東松島あんでなしよっぶ“まちなど” ☎83-3391

石巻広域都市計画下水道の変更に係る説明会の開催

東松島市流域関連公共下水道の排水区域の変更に係る説明会を、下記のとおり開催します。

■日時 1月22日(水)18時30分～

■場所 市コミュニティセンター2階会議室

■問 下水道課施設班 ☎内線2231・2236

東松島市内の放射線測定

市では現在、市役所本庁舎西側通用口付近に文部科学省の放射線測定可搬式モニタリングポストを設置していることから、この測定結果を掲載します。

空間放射線線量率調査結果(市役所西側通用口付近 地上1m:午前8時現在)						
測定月日	1月3日	1月4日	1月5日	1月6日	1月7日	1月8日
測定値(単位:μSv/h)	0.033	0.034	0.033	0.033	0.033	0.034

※文部科学省のホームページでリアルタイムの測定結果を公表しています。

<http://radioactivity.mext.go.jp/map/ja/>

■問 環境課環境班 ☎内線1152

ともに復興へ

みんなが主役の

市民協働のまちづくり ⑦

■問 市民協働課協働推進班 ☎内線1281

市は、地域と行政が対等なパートナーとして地域課題について共に考え、協力して行動する“市民協働のまちづくり”を進めています。

このコーナーでは各地域の取り組みなどをシリーズで紹介いたします。今回は、「小野地域まちづくり協議会」です。

皆で仲良く、笑顔あふれる地域

小野地域まちづくり協議会会長 **佐藤 充信**さん



「小野地域まちづくり協議会」は、住民同士のふれあいを大切にしながら「皆で仲良く、笑顔のまちづくり」をモットーに活動しています。

地域振興、防犯防災、健康福祉、生活環境、教育文化の5つの専門部会で構成し、地域に住む皆さんの福祉や生活環境の向上、コミュニティづくりの推進などに日々取り組んでいます。

小野地域は小野、西福田、牛網、上下堤・川下、根古・高松・新田の5地区に分けられます。どの地区も住民同士の団結力がとても強く、地域の行事ではいつも盛り上がりを見せます。

毎年恒例の「小野地域ふるさと愛あいまつり」は、昨年も多くの人に足を運んでいただき大盛況でした。特にサケのつかみ取りでは、歓声を上げながら大物を追う子どもたちの姿が会場を和ませてくださいました。いつまでも子どもたちの笑顔があふれる地域となるよう、行事などに取り組んでいきたいものです。

協働のまちづくりを実現していくために大切なのは、各地区の特性を尊重し合いながら、さまざまな事業に前向きに取り組んでいくことだと思います。楽しいことも苦しいことも共有し、皆で助け合っていくのが協働のまちづくりのあり方だと考えています。

今後も心豊かな地域を育むために頑張りますので、どうぞよろしくお願ひします。

第2回小野市民笑顔ふれあいまつり

小野市民センターで活動している各種団体の皆さんが、日ごろの成果発表を行います。

舞踊や民謡、琴演奏などの舞台をはじめ、書道や手芸の展示もあります。趣向を凝らした発表が目白押しです。ぜひ気軽にお越しください。

■日時 3月2日(日)9時30分～14時30分(予定)

■場所 小野市民センター ※観覧無料。

■内容 舞台発表：詩吟、童謡、カラオケ、3B体操、歌謡、大正琴、民謡、太鼓など
展示発表：水墨画、書道など

■主催 小野市民笑顔ふれあいまつり実行委員会

■問 実行委員会事務局(小野市民センター内) ☎87-2067



▲(前列左から)遠藤浩美施設清掃員、立川重行事務長、佐藤伸一所長、門馬美樹子事務主任、櫻井美貴施設清掃員、(後列左から)福田勝良施設管理員、千葉勝弘施設管理員、志野強施設管理員、佐藤裕美生涯学習指導員、後藤留美まちづくり指導員、門馬裕里臨時事務補助員

■問 小野地域まちづくり協議会
(小野市民センター内) ☎87-2067

小野市民センターの職員が活躍の場をサポートしてくれる小野市民センターの職員が皆さんです。地域の皆さんが親しみやすく、互いに交流できるセンターづくりを目標としています。地域の皆さんの声が反映する地域となるように積極的に業務に励んでいます。各教室や講座も随時開催しておりますので、皆さんもぜひ参加ください。

今回は「野蒜まちづくり協議会」です。

蔵っばパークからのお知らせ

■開館時間 9時～21時(日・祝は17時) ■休館日 毎週月曜日
■問・申し込み 蔵っばパーク ひと・まち交流館 ☎・FAX:84-1770
ふれ愛情情報プラザ ☎84-2011・FAX:84-2015

くらっば蔵部

定員になるまで受付しています。必ず一人毎に電話で申し込みください(☎84-1770)。

内容	日時	受付開始日	材料費	参加費	定員	持ち物
つるし飾り【男の子】 (5回シリーズの3回目) 講師:佐々木比呂美	1月23日(木) 13時30分～16時	1月7日(火) 9時～	1,600円	100円	なし	裁縫道具・ボンド・はさみ・両面テープ(5センチ幅)・手芸綿
着物とお抹茶を楽しむ会 講師:小島光代	1月25日(土) 10時～13時	1月8日(水) 9時～	1,000円 お菓子付	100円	15人	着物一式
詩吟 講師:宇都宮瑞珠	1月30日(木) 10時～12時	1月9日(木) 9時～	300円	100円	10人	筆記用具
布の花【春いろの花】 講師:佐藤のり子	2月7日(金) 9時30分～12時	1月10日(金) 9時～	2,500円	100円	8人	裁縫道具・ボンド・おしぼり・コテ(ある方)
粘土で作る【桜姫】 講師:桜井信子	2月8日(土) 10時～12時	1月11日(土) 9時～	700円	100円	10人	はさみ・おしぼり
親子ヨガ 講師:尾形七重	2月11日(火) 10時～11時	1月12日(日) 9時～	1,000円	100円	10組	フェイスタオル・飲み物

第10回新春お笑い劇場「東方落語」と「漫才」

■出演 六華亭 遊花、まつ・トミ(旧今野家なにも・かにも)
■日時 1月19日(日)10時30分開演(開場10時)
■場所 ひと・まち交流館(蔵っばパーク) ■入場料 1,000円(小学生以上)
※チケットは「ひと・まち交流館」で販売中。温かい「ありがとうどん」付きです(100食限定)
■主催 蔵っばパーク(NPO法人東松島まちづくり応援団)

旬鮮直売 くらっば市 ■日時 1月19日(日)10時～12時
・朝採り野菜・健康卵・EM製品・履き物・のり・明日葉食品・おそうざい・手作りかりんとう など

東日本大震災 第3回石巻かほく復興写真展

■日時 1月29日(水)～2月2日(日)10時～17時

展示コーナー

ふれ愛情情報プラザからのお知らせ

パソコン講習会の申し込みは ☎84-2011(17時30分以降は☎84-1770へ)
FAX:84-2015 メール:fureai@kurappa.jp 相談以外は電話・FAX・メールにて受け付けします。
※すべての講座は18歳以上の方が対象。先着順となりますので、早めに申し込みください(市外在住・車イスの方も受講できます)。

●受付中

パソコン初心者無料相談会 1月22日(水)10時～12時(1人15分程度)
パソコンの初心者相談(アドバイス)。(例:文字を大きくしたい、日本語が打てなくなったなど)
※機器に関する修理などはできません。相談では解決できない場合もあります。
■受講料 無料 ■定員 3人程度 ※要予約。

エクセル初級 2月4日(火)～7日(金)9時30分～12時 4日間
エクセルの基本操作の文字入力・数字入力、簡単な関数と表作成を学びます。
■受講料 2,000円 ■テキスト代 1,764円 ■定員 マウス操作と簡単な文章が入力できる方 20人
※無料(45分間)インターネットコーナー、有料テレワーク室(4時間)も利用ください。

第7回酒蔵楽集～新酒まつり～ 日本酒を味わいながら楽しく学んでみませんか

■日時 2月7日(金)18時30分～
■場所 蔵っばパーク ひと・まち交流館
■会費 2,500円(和食のお弁当付き)
■定員 50名限定(定員になり次第締切)
※チケット販売中です。
■主催 ひと・まち交流館(蔵っばパーク)

第10回女の小正月

美味しいお膳料理が楽しめる華やかな食事会です。
■日時 2月14日(金)12時30分～(12時15分開場)
■場所 蔵っばパーク ひと・まち交流館
■会費 2,800円(食事代)
■定員 30人限定(定員になり次第締切)
※チケット販売中です(1人2枚まで)。
■主催 THEくらっばーず・蔵っばパーク
(「THEくらっばーず」が料理に腕をふるいます)

あったかいホールからのお知らせ

チャレンジショップ(あったかいホール1階)では、地元の旬の野菜・海苔や手作り小物を販売しています。ぜひお越しください。

手作りチャレンジクラブ ※申し込みは電話受付。
★布ぞうり ■日時 1月18日(土)・23日(木)両日ともに13時～16時 ■受講料 無料
■材料費 各500円
★籠編み ■日時 1月22日(水)・29日(水)両日ともに10時～ ■参加費 各300円
■準備物 花ばさみ・軍手 ※材料のない方は問い合わせください。
★着物地で作る梅飾り ■日時 1月28日(火)13時～16時 ■参加費 無料
■材料費 500円 ■準備物 裁縫道具 ※見本は「あったかいホール」にあります。

「あったかいホール」開館時間のお知らせ

■チャレンジショップ(1階) 10時～16時、日曜休館 ■問・申し込み ☎98-6061 FAX:98-6062

City View!

がんばろう!東松島



東松島復興協議会主催の「メリークリスマスin東松島市2013」では、各種ゲームやマジックショーなどを行いました(12月15日、大曲市民センター)



日本ボッシュ・グループが、今年もクリスマスにちなんだ催しを開きました(矢本西保育園、12月6日)



矢本ひがしファンタジックイルミネーションの点灯式には地域の人が参加しました(12月14日、矢本東市民センター)

クリスマス行事で輝く地域



子育て支援センター「ほっとふる」と「あいあい」の合同クリスマス会では大勢の親子が楽しみました(12月12日、子育て支援センター「ほっとふる」)



宮戸地区のイルミネーションは1月15日まで点灯し、地域住民や観光客の目を楽しませました(12月14日、宮戸市民センター)

クリスマスから年末年始にかけて、市内各地でイルミネーションが輝き、子どもたちを楽しませるイベントが行われました。

どの会場にも、明るい笑顔と笑い声があふれていました。



すばらしいみやぎを創る運動「県民のつどい」で市内2団体が表彰

第47回すばらしいみやぎを創る運動「県民のつどい」が、2013年11月19日(火)にホテルメトロポリタン仙台で開催されました。すばらしいみやぎを創る運動とは、活力ある個性的で心豊かな地域社会を創造する県民運動です。地域づくり実践活動の功績者として、東松島市から2つの団体が受賞しました。

受賞した「サークルコロック」(写真左)は、男女共同参画をテーマとし、男女ともに明るく住みよい地域社会の実現を目指して市内外で活動を行っています。また、「さくらの会」(写真右)は、矢本関の内地区を中心に、廃品回収などで資金を集め、地区センター敷地内や道路沿いに植栽を行うなど、地域の環境づくりに貢献する活動を行っています。

熊本県で活動する劇団Theちゃぶ台が演劇による復興支援「やまとなでしこ」の公演を行いました。愉快でちょっぴり切ない人情芝居に、会場は笑顔と笑い声に包まれました(12月20日、小野市民センター)

東松島の復興を応援する全国でのイベントに参加

福岡県豊前市で開催された「第23回豊前カラス天狗祭り」で、東松島の観光物産ブースを出店し、東松島の特産品の販売やPRを行いました。

また、会場内では豊前市民有志の皆さんの被災者を支援する義援金の贈呈も行われました(2013年10月27日、フレスポくぼてんタウン内特設会場へ豊前市役所付近)

東京都大田区・東急プラザ蒲田45周年記念イベントとして、東松島四季の市「MYブルーインパルス展」東松島うまいもの大抽選会が行われました。東松島の特産品の販売やPRを行ったほか、プロアマチューアのカメラマンが撮ったブルーインパルス(航空自衛隊松島基地所属)の写真パネル展示などを行いました(2013年11月1~4日)

東京都大田区で開催された「OTAふれあいフェスタ」で、東松島の特産品の販売やPRを行いました。

また、会場内では大田区民の皆さんや大田区立根谷小学校の児童の皆さんによる義援金の贈呈も行われました(2013年11月16~17日、ポートリース平和島)

岐阜県美濃・加茂市で開催された「第2回みのかも市民まつり」で、東松島の観光物産ブースを出店し、牡蠣汁の販売などを通じて東松島の特産品のPRを行いました(2013年11月9~10日、美濃加茂市・日本昭和村)

みんなの心と力をひとつに

仮設住宅から生まれた「手作り」を紹介します



A
グリーンタウンやもと仮設住宅入居者有志の皆さんによる「ひまわり工房」では、様々な作品を制作・販売しています。
■制作場所 グリーンタウンやもと仮設住宅ひまわり集会所



B
根古地区仮設住宅入居者有志の皆さんによる「スマイル会」では、手作りのエコクラフトかごを制作しています。
■制作場所 根古地区仮設住宅談話室



C
ひびき工業団地仮設住宅入居者有志の皆さんによる「なでしこ会」では、手作りのバッグ・ブローチなど制作しています。
■制作場所 ひびき工業団地仮設住宅内



D
内響仮設住宅入居者有志の皆さんが、うさぎびなやお地蔵様の手作り人形を制作しています。
■制作場所 内響仮設住宅談話室内



市内の仮設住宅に入居している皆さんの心がこもった手仕事により、多くの作品(商品)が生まれています。作品(商品)を作るために多くの皆さんが集まり、実際の作業やコミュニケーションを通じて仮設住宅入居者同士のコミュニティ(つながり)も深まっています。ここでは、仮設住宅から生まれた「手作り」の主な作品(商品)の一例を紹介します

※ここに掲載している作品(商品)については、各制作場所に問い合わせください。



E
小野風の子公園仮設住宅入居者有志の皆さんが制作するキューピー人形のお洋服などは、とてもかわいい仕上がりになっています。
■制作場所 小野風の子公園仮設住宅談話室



H
小野駅前仮設住宅で生まれた「おのくん」は、東松島の復興を願う入居者有志の想いから生まれたキャラクター(ソックモンキー)です。
■制作場所 小野駅前仮設住宅集会所
「おのくん」フェイスブック
URL: <https://www.facebook.com/onokunpages>



G
矢本運動公園仮設住宅入居者有志の皆さんによる「とんぼの会」では、子猫を模した「おしゃねご」を制作しています。
■制作場所 矢本運動公園ゲートボール場仮設住宅談話室
「とんぼの会」フェイスブック
URL: <https://www.facebook.com/Tonbonokai>



F
小野中央仮設住宅入居者有志の皆さんが、手作りのバッグやパッチワークの作品などを制作しています。
■制作場所 小野中央ミニ公園仮設住宅談話室



F
上下堤上北谷地仮設住宅入居者や大曲・小野地区の有志の皆さんが制作したエコたわしは、埼玉県富士見市のボランティアの皆さんとの交流で生まれました。
■制作場所 上下堤上北谷地仮設住宅内(市内在宅)

移転造成地の伐採木を活用した木工グッズを販売

(株)奥松島公社では、昨年夏から木作業などを開始。被災者同士の交流促進や市内伐採木の活用を目的として、魚の形をした「鍋敷き」や「コースター」などの木工グッズを、「いーなショップ・グリーン」などで販売しています。

環境未来都市を目指すまちを売り出す商品の一つとして、現在、注目が集まっています。

■主な製品 ・鍋敷き 500円 ・コースター 250円
■問 (株)奥松島公社 ☎86-1511



▲魚の形をした鍋敷き(約30cm)。鍋敷きだけでなくお部屋の飾りとしてもお使いいただけます



▲コースターは、色の異なる木材を加工したもので、独特の風合いに仕上がっています。おみやげやプレゼントに最適です

11月20日 「図書館見学にきたよ」矢本中央幼稚園のみなさん



VOL.103 図書館だより

利用登録者住所に変更があったときのお願い —進学、転勤などで住所が変更になる方へ—

図書館利用登録されている方の住所が変わる場合は、カウンターにお伝えください。

- 住所変更のケース ①市内に住所を移される時 ②石巻市へ住所を移される時
③東松島市・石巻市以外へ住所を移される時
- ※①、②の場合は新しい住所の確認が必要となります。届けを出される際は住所を確認できるもの(例：運転免許証、保険証、水道料金など公共機関から出された明細書など)をお持ちください。③の場合は図書館の利用サービス対象外の地域となりますので、ご連絡ください。

見直される「マンガ」

図書館では、震災以後、全国から多くのマンガ本を寄贈していただきました。その中から元気、勇気、希望が出てくるもの、子どもたちの視野を広げ心の成長を促すものを選び、貸し出しを行っています。



マンガの評価は様々で、これまではひまつぶし、気分転換などで読むものと思われがちで、図書館でのマンガというと学習漫画、歴史漫画が主流でした。

しかし、最近刊行されているマンガは、一目見ただけで絵と文字で読者に訴える長所を活かし、内容は多様化を見せています。

法律・医学など専門的・高度な知識が必要とされる分野の多くは、専門家の監修のもとで出版されており、気軽に知識が深められ、かつストーリー性にも富むことから人気を博しています。そして、そのようなマンガの多くが、テレビでドラマ化されています。マンガは、紙芝居などと同様に、日本独自の文化で表現力が豊かな日本語の象徴なのかもしれません。

■図書館のおすすめ

- 「銀の匙(荒川弘)」 北海道の農業高校を舞台にした青春マンガ
- 「3月のライオン(羽海野チカ)」 深い孤独を背負った若きプロ棋士の物語
- 「ちはやふる(末次由紀)」 競技かるたのクイーンを目指して奮闘する女子高校生が主人公
- 「ONE PIECE(尾田栄一郎)」 夢と冒険、仲間たちとの友情を描いた壮大な物語

たくさん本を寄贈していただきました

岐阜大学「食といのちの感謝祭」実行委員会より児童本を寄贈していただきました。



- 「前田利家」加来耕三企画・構成・監修
- 「黒田官兵衛」藤咲あゆな
- 「ゆきのうえゆきのした」ケイト・メスナー
- 「どんぐりむらのどんぐりえん」なかやみわ
- 「おさかないちば」加藤休三
- 「あいすることあいされること」宮西達也
- 「いちばんでんしゃのうんてんし」 たけむらせんじ
- 「乗り物ひみつルポ3 ジェット機と 空港・管制塔」モリナゴウ
- 「しぜんにタッチ! のりができるまで」 (シリーズ絵本)

図書館の視聴覚資料の貸し出し

図書館では、CD、DVD、ビデオの貸し出しも行っていきます。ぜひ利用ください。CDはクラシック音楽・歌謡曲・民謡・童謡の他に昔話の語りなどもあります。DVDは郷土芸能や東日本大震災関連作品、児童向けはアニメ映画、乗り物、動物のDVDがあります。



■利用概要 1人につき、CD:3枚(利用期間:2週間)、DVD・ビデオ:3本(利用期間:2週間)

※お子さん向けのDVDは、1人1本の貸し出しになりますのでご注意ください。

■返却時のお願い CD、DVD、ビデオは、ブックポストに投入されると破損の恐れがありますので、来館してカウンターに返却ください

親子で読書マラソン

絵本の読み聞かせで100冊達成したお友だちです。

▶10回目ゴールおめでとう



▼10回目ゴールおめでとう

11月23日〜12月17日までの間に7組のお友だちがゴールしました。みんなおめでとう!

■おすすめの最新刊

「ヒカルのお卵」 森沢 明夫
「限界集落」と言われる田舎で養鶏場を営む村田次郎。もっとたくさんの人に卵のおいしさを分かってほしい、この集落を俺が元気にしてやると山奥に「卵かけご飯専門店」を開く決心をするが…。あたたかい言葉がたくさんちりばめられた元気の出る物語です。



新着図書案内

●実用

- 「その痛みはきっと取れる!」住田憲英
- 「調理師という人生を目指す君に」 上神田梅雄
- 「編みものともだち」三國万里子
- 「子どもが変わる怒らない子育て」 嶋津良智

●エッセイ

- 「人に強くなる極意」佐藤 優
- 「野生の教育論 闘争心と教養をどう磨くか」野村克也

●小説

- 「黒書院の六兵衛(上・下)」浅田次郎
- 「ようこそ授賞式の夕べに」大崎 梢
- 「クロノス 天命探偵Next Gear」 神永 学

●文庫

- 「はなとゆめ」沖方 とう
- 「団塊の秋」堺屋太一
- 「軍師 黒田官兵衛」高橋直樹
- 「追憶の夜想曲」中山七里
- 「天使の柩」村山由佳
- 「貴族と奴隷」山田悠介
- 「ノボさん 小説正岡子規と夏目漱石」 伊集院 静
- 「花のベッドでひるねして」 よしもとばなな

- 「鎌倉河岸捕物控23 うぶすな参り」 佐伯泰英
- 「疾風 rond」東野圭吾

12月の主な新着図書を紹介いたします。このほかにも、たくさん入りましたので、ぜひ利用してください。

■問 東松島市図書館 ☎82-1120 FAX:0225-82-1121
〒981-0503 東松島市矢本字大溜1-1

■開館時間 火～金 10時～18時 土・日 10時～17時 ※休館日は11ページ「市民のカレンダー」で確認ください。

パソコン <http://www.lib-city-hm.jp>
携帯 <http://www.lib-city-hm.jp/opw/imd/imdmain.csp>

生涯学習情報コーナー

MANA-be! まなびい



■生涯学習全般に関する問
生涯学習課社会教育班 ☎内線 3203

第15回原阿佐緒賞 作品募集

■内容 短歌形式で内容自由

■応募規定 未発表の短歌1人二首まで

■出詠料 1,000円

※中・高校生は無料。

■賞

●一般の部:原阿佐緒賞1点、優秀賞5点

●青少年の部:優秀賞1点、奨励賞10点、特別賞5点

■締め切り 1月31日(金)

■問・申し込み

原阿佐緒記念館

〒981-3624 黒川郡大和町

宮床字八坊原19-1-2

☎022-346-1292 5

放送大学 平成26年度 第1学期生(4月入学)募集

放送大学はテレビなどの放送やインターネットを通して学ぶ通信制の大学です。

心理学・福祉・経済・歴史・文学・自然科学・情報など、幅広い分野を学べます。

働きながら学んで大学を卒業したい、学びを楽しみたいなど、様々な目的で幅広い世代、職業の方が学んでいます。

●15歳以上の方なら、1科目から学習する選科履修生・科目履修生として入学できます。

●18歳以上の大学入学資格をお持ちの方なら、入学試験はなく、全科履修生として入学でき、4年以上在学して、124単位を修得し卒業すると、学士(教養)の学位を取得できます。

資料を無料で差し上げています。

■出願期間 2月28日(金)

■問 放送大学宮城学習センター

☎022-1224-1065 1

放送大学ホームページ

URL: <http://www.ouj.ac.jp/>

「小学3年生」~「高校生」のための 国際交流事業「春休み海外 派遣事業参加者募集

■期日 3月26日(水)~4月6日(日)

※派遣先・事業により日程が異なります。

■派遣先 アメリカ、イギリス、オーストラリア、カナダ、フィジー、ニュージーランド、フィリピン

■申込期限 2月3日(月) ※定員や参加費用など、詳しい内容は問い合わせください。

■問 公益財団法人国際青少年研修協会

☎03-6417-1972 1

URL: <http://www.ksk.or.jp/>

or.jp/

映画『うまれる』石巻上映会&イベント2014

家族の絆・命の大切さなど「生きることの意味」を一緒に考えてみませんか。皆さんの来場をお待ちしています。

■日時 3月1日(土) ※参加無料。

○上映2回 10時~11時40分、14時~15時40分

○イベント(ベビーマッサージなど) 11時~14時30分

■場所 石巻市遊学館(住所:石巻市北村字前山15番地1)

■申し込み 2月21日(金)まで、氏名・年齢・市区町村名を下記メールアドレスに送信 ※映画会当日枠あり。イベント要事前予約。

■主催 国際ボンディング協会 ☎048-501-5813

メールアドレス umareru_ishinomaki108@yahoo.co.jp

■後援 東松島市教育委員会、石巻市教育委員会、女川町教育委員会、ラジオ石巻、河北新報、NPO法人ベビースマイル石巻

石巻ジュニアジャズオーケストラ 団員募集 ~子供たちのジャズバンドで元気を発信~

「震災復興に立ち上がる石巻地域に、子供たちのビッグバンドジャズで一層の元気を発信しよう」と、2012年6月に誕生した「石巻ジュニアジャズオーケストラ(愛称:スイングリパティパイレーツ)」。素敵な仲間を随時募集しています。

■対象 石巻市・東松島市・女川町に在住(または通学)する小学5年生~高校3年生 ※小学4年生の1月から参加できます。

■募集パート トランペット、トロンボーン、サクソ、ギター、ベース、ピアノ、ドラムス

■練習日時・場所 毎週土曜日(または日曜日)13時~16時に石巻中央公民館(住所:石巻市日和が丘1丁目2-7、旧石巻市役所付近)で行います

■問 石巻ジュニアジャズオーケストラ事務局

ホームページ URL:<http://www1.ocn.ne.jp/~ishijazz/>

メールアドレス ishinojazz@gmail.com



▲昨年の仙台定禅寺ストリートジャズフェスティバル・フィナーレに出演しました

特定非営利活動法人東松島市芸術文化振興会・主催 『文化講演会』の開催

「明るく、楽しく、そしてあきらめない生き方」~子どもの可能性を信じて~

盲目の天才ピアニスト、辻井伸行^{つじいのぶゆき}さんの母、辻井いつ子さん^{つじいのぶゆき}を講師としてお招きし、講演会を開催します。

子育て中の女性のみならず、世代を超えて皆さんが明るく楽しく生きていくための方法をご自身の経験と合わせてお話しいたします。

どんな状況でも夢や目標を決してあきらめずに進んできた辻井さんの講演会に足を運んでみてください。多くの皆さんのご来場をお待ちしています。



■日時 2月1日(土)開演13時30分 ※開場13時。

■場所 市コミュニティセンター

■入場料 前売券:1,500円 当日券:2,000円(市コミュニティセンターでのみ販売)

■チケット取扱場所 市コミュニティセンター・市内各市民センター
※チケット前売券の販売にて定員に達した場合は、その時点で販売終了になりますので、あらかじめご了承ください(その際は当日券の販売も行いません)。

※託児サービスを設けますので希望の方はチケット購入時に申し出ください。

■問 事務局:市コミュニティセンター ☎82-6969

特定非営利活動法人東松島市芸術文化振興会 会員募集

特定非営利活動法人東松島市芸術文化振興会は、市内での芸術文化や伝統継承などに興味・関心があり、会の事業や活動に賛同し、参画していただく個人や団体(企業含む)の皆さんを対象とした会員を募集しています。気軽に問い合わせ、申し込みください。

■問・申し込み 特定非営利活動法人東松島市芸術文化振興会(事務局:市コミュニティセンター内) ☎82-6969

文化財の遺跡(包蔵地)に住宅などの新築を計画されている皆さんへ

文化財の遺跡(包蔵地)内に住宅その他の建築、宅地造成、土砂採取、農地改良などの土木工事を実施する場合、文化財保護法に基づき事前(工事の60日前まで)に協議・手続きが必要です。工事の内容によっては、発掘調査が必要な場合があります。住宅建築など土木工事を予定される方は、早めに相談ください。

■問 生涯学習課文化財班 ☎内線3321

知っ得情報

■問 東松島市役所 ☎82-1111
代表FAX:0225-82-8143
(東松島市内での固定電話の市外局番 0225)

募集

平成26年度臨時保育士・延長保育士募集

子育て支援課保育班
☎内線1182

◎臨時保育士

■対象・資格 保育士資格を有し、心身ともに健康で市税など滞納がない方

■勤務内容 児童の保育。1日7時間45分勤務

※早出・土曜等交替勤務あり。

■募集人数 8人

■賃金 時給1,050円

■勤務先 市内保育所

◎臨時延長保育士

■対象資格 保育士資格を有し、心身ともに健康で市税など滞納がない方

■勤務内容 児童の保育(延長保育)。1日4時間勤務(14時45分～19時)

※土・日曜、祝日休み。

■募集人数 1人

■賃金 時給1,130円

相談

震災後のこころのケア相談窓口

福祉課障害福祉班保健師
☎内線1175・1176

市では、震災後のこころのケアについての相談窓口を開設しています。相談日の前日までに電話で申し込みください。

◎こころの健康相談(大人の方)

眠れない・食欲がなくて食べられない・誰とも話す気にならない・イライラするなどの症状でお困りの方。

■相談日 2月18日(火) 14時～17時(予約制、1人50分)

■場所 市役所内相談室

■担当 こだまホスピタル 虎岩武志医師

◎子どものこころのケア相談

震災後、夜泣き・こわがりが強くなった・以前より落ちつきがなくなったなど、お子さんへの対応についてお困りの方。

■勤務先 市内保育所

■上記の募集に関する申し込み 1月31日

(金)17時までに、履歴書(本人自筆・写真貼付)と保育士証の写しを持参

※後日面接あり。

■相談日 2月5日(水) 13時～17時(予約制、1人50分)

■場所 矢本保健相談センター

■担当 みやぎ心のケアセンター 児童精神科医師

認知症専門相談

福祉課高齢介護班保健師
☎内線1190

認知症専門医による相談会を開催します。気軽に相談ください。

■相談日 2月20日(木) 13時30分～(予約制、1人50分)

■場所 市役所内相談室

■担当 こだまホスピタル 副院長 進藤克博医師

■申し込み 2月17日(月)までに電話で申し込みください

住宅金融支援機構 災害復興住宅融資相談会の開催

住宅金融支援機構
お客様コールセンター
☎0120-086-353
(祝日を除く9時～17時)

震災で被害を受けた住宅を再建するための災害復興住宅融資などに関する個別相談会(事前予約制・無料)を開催します。

■日時 2月7日(金)・8日(土)2日間とも

に10時～16時

■場所 市コミュニティセンター 第3会議室

中小企業者向け事業再開支援補助金の交付事業者募集

宮城県では、被災した中小企業者の工場・観光施設・店舗などの施設や設備の復旧費用の補助金交付申請の募集を行います。

■補助対象・補助内容・補助率など

- ①製造業
 - 補助対象者 製造業者
 - 補助率 補助対象経費の1/2以内
 - 補助限度額 上限2,000万円、下限100万円
- ②商業等
 - 補助対象者 卸売業、小売業、飲食業、運送業、理美容業、保険代理店、建設業、助産所、療術業、歯科技工所、消毒業、自動車整備業などで、施設の被害が全壊または大規模半壊
 - 補助率 補助対象経費の1/2以内
 - 補助限度額 上限300万円、下限100万円
- ③観光業
 - 補助対象者 ホテル、旅館、簡易宿泊所、下宿の施設および県知事が特に認める観光集客施設を運営する中小企業者
 - 補助率 補助対象経費の1/2以内
 - 補助限度額 上限1,000万円、下限100万円

※補助限度額は予算の都合により、補助率の範囲内で減額して交付される場合があります。

※グループ補助金など国・県などの他の震災復旧関連の補助金の交付を受けている方は、重複して申請することができません。

■申請期間 1月14日(火)～2月21日(金)

■申請書様式 宮城県東部地方振興事務所で配布しているほか、県庁ホームページ(URL:<http://www.pref.miyagi.jp/soshiki/keisyosom/shiennjigyou-boshyu.html>)からダウンロードすることができます

■問 宮城県東部地方振興事務所地方振興部商工・振興第一班
☎0225-95-1414

平成26年東日本大震災東松島市慰霊祭

2011年(平成23年)3月11日に発生した東日本大震災(地震名:東北地方太平洋沖地震)により、多くの市民が犠牲になりました。市では、震災発生から3年となる日に、震災によりお亡くなりになられた方々の霊を慰めるため、次のとおり慰霊祭(無宗教、献花方式)を執り行います。

■開催日 3月11日(火)

■開催場所 東松島市民体育館(住所:東松島市小松字上浮足164、矢本第一中学校北隣)

※開催時間などの詳しい内容が決まり次第、市報などでお知らせします

■問 総務課秘書広報班 ☎内線1212

宮城県東部保健福祉事務所 定例相談のお知らせ

○精神保健福祉相談

■日時 2月19日(水)14時～16時(予約制)

■対象 本人、家族および関係者

■内容 精神科医による相談



○アルコール関連問題相談

■日時 1月17日(金)10時～15時(予約制)

■対象 アルコール問題で困っている人およびその家族

■内容 精神保健福祉士による相談

(10時～12時までは家族教室を実施)

○思春期・ひきこもり専門相談

■日時 1月27日(月)10時～15時(予約制)

■対象 ひきこもりや不登校、家庭内暴力などで困っている人およびその家族

■内容 臨床心理士による相談

■上記の相談場所 宮城県東部保健福祉事務所

(石巻市東中里1丁目4-32、県石巻合同庁舎)

■上記の相談に関する問・申し込み

宮城県東部保健福祉事務所母子・障害班 ☎0225-95-1431

農地を相続等で取得したときは、農業委員会への届出をしましょう

平成21年12月15日に施行された改正農地法第3条の3第1項により、相続等により農地の権利を取得した場合には、その農地が所在する農業委員会への届出が必要になりました。

また、農業委員会では、農地を相続の方が地元を離れていて、自分では手入れができない場合に、農地の管理についての相談や地元で借り手を探すなどのお手伝いをしていますので、気軽に相談ください。

■届出が必要な方 農地法の許可を受けることなく、下記により農地の権利を取得した方

●相続、遺産分割 ●時効取得 ●法人の合併、分割など

■届出時期 農地の相続等を知った時点からおおむね10カ月以内

■必要なもの 印鑑(認印可・スタンプ印不可)、権利書または登記簿謄本の写しなど相続などしたことが確認できる書面、代理人が届出をする場合は委任状

※農地の相続等に関する届出様式は、農業委員会にて用意しています。

■問・届出先 農業委員会事務局 ☎内線2151・2152・2153

東松島市健康増進センター ゆぶと通信

あけましておめでとうございます。今年もゆぶとをご愛顧いただき、多くの皆さんにご利用いただきますようお願い申し上げます。

幼児コースで大人気の「ちゃいんど・ふゅーちゃー」。はじめてみませんか

○ちゃいんど・ふゅーちゃーとは

- ハイハイプログラム
 躯幹筋のトレーニングに最適
- 平均台プログラム
 触覚・視覚・言語機能の促進に効果的
 全身の反射能力トレーニングや四肢筋の強化に効果的
- 雲ていプログラム
 手の機能、触覚機能の促進に効果的



随時体験受付中

「ちゃいんど・ふゅーちゃー」により、泳げるようになるまでの期間でも、運動量の増大が可能になるだけでなく、人間の持つ様々な機能への情報提供が効率よくできます。このことから、従来の一般的なスイミングの効果とは次元の違う効果=知能開発が期待できます。

ジュニア水泳教室 会員募集中

月・火・水・金曜日	土曜日
15時～16時 幼児(3歳半～6歳)	10時15分～11時15分 学童(小学生/7-16級)
16時15分～17時15分 学童(小学生)	11時30分～12時30分 幼児(3歳半～6歳)
17時30分～18時30分 学童(小学生) ※水曜は(小学生/1-7級)	16時15分～17時15分 学童(小学生/9-16級)
月・水・金曜日	17時30分～18時30分 学童(小学生/1-8級)
18時～20時 学童(小学生から)～3級以上 選手コース	

月会費(4週制/月)
 週1回コース…4,000円
 週2回コース…6,000円
 選手コース…8,000円
 教材費…2,000円(入会時のみ)



冬・子供限定回数券販売中です

今年の冬も、ゆぶとのあったかプールでおもいっきり遊んで、運動不足を解消しよう。

- 子供限定・特別利用回数券
 5枚=1,000円(1枚あたり200円)
- 発売期間 2月28日(金)まで
- 有効期限 3月31日(月)まで

年間会員募集中

年会費5,250円で大人の方は、プール・ジム・天然温泉が600円で利用できます。会員になって、メタボをやっつけよう。

会員になると、とってもお得

- 大人 800円→600円 いきいき 600円→400円
- 子供 400円→300円 障害介助 600円→400円
- 障害児 300円→200円

■営業時間

平日 10時～22時 土日祝 10時～21時

■休館日

毎週木曜日(祝日の場合翌日)

■問 ☎84-3855

※プール・トレーニングジムの利用は閉館30分前までになります。

市民のカレンダー

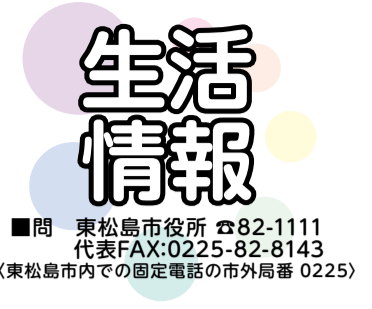
2014年1月 15日～31日	
15 水	■市報1月15日号発行 ■ちっちゃい子おはなし会(図書館)11:00 A
16 木	■囲碁将棋のつどい(老人福祉センター)10:00 ■市民参観日(鳴瀬桜華小、野蒜小、鳴瀬未来中)
17 金	■市民参観日(鳴瀬桜華小、野蒜小、鳴瀬未来中)
18 土	■HOPE東松島市民フォーラム(市コミュニティセンター)10:00 ■おはなし会(図書館)11:00 A
19 日	■第5回大塩地区センター対抗バレーボール大会(大塩地区体育館)8:15 ■第10回新春お笑い劇場(蔵しっくパーク)10:30
20 月	■図書館休館日 ■母親研修会(鳴瀬幼)
21 火	■市民課延長窓口～19:00 ■納税相談夜間延長窓口～20:00 ■2歳児教室(鳴瀬幼)
22 水	A
23 木	■奥松島縄文村歴史資料館臨時休館日<定例休館日:毎週水曜日> ■囲碁将棋のつどい(老人福祉センター)10:00 ■防災訓練(鳴瀬幼)
24 金	■入学説明会(矢本二中) ■平成26年度入園児一日入園(はなぶさ幼)
25 土	■親子風づくり教室(赤井市民センター)9:40 ■おはなし会(図書館)11:00 ■議会報告会(矢本保健相談センター・赤井市民センター・小野市民センター)18:30 A
26 日	■平成25年度東松島カキ祭り(野蒜市民センター)9:00
27 月	■図書館休館日
28 火	■機能訓練(老人福祉センター)9:30 ■納税相談夜間延長窓口～20:00
29 水	A
30 木	■囲碁将棋のつどい(老人福祉センター)10:00
31 金	●国民健康保険税・後期高齢者医療保険料・介護保険料第7期納期限日 ■図書館休館日(図書整理日) ■ちびっこクラブ(矢本中央幼) ■2歳児のつどい(はなぶさ幼)

2014年2月 1日～15日	
1 土	■市報2月1日号発行 ■大曲保育所閉所「ありがとう会」9:30 ■おはなし会(図書館)11:00 A ■特定非営利活動法人東松島市芸術文化振興会文化講演会(市コミュニティセンター)13:30
2 日	■第27回オール赤井風あげ大会(赤井市民センター北側水田)13:00
3 月	■図書館休館日 ■まめまき大会(鳴瀬幼)
4 火	■市民課延長窓口～19:00 ■納税相談夜間延長窓口～20:00 ■2歳児教室(鳴瀬幼)
5 水	■ちっちゃい子おはなし会(図書館)11:00 A
6 木	■平成25年分確定申告受付・赤井市民センター会場分(～12日、土・日曜および祝日除く) ■囲碁将棋のつどい(老人福祉センター)10:00
7 金	■人権相談(小野市民センター)10:00 ■第7回酒蔵楽集～新酒まつり～(蔵しっくパーク)18:30
8 土	■おはなし会(図書館)11:00 A
9 日	
10 月	■図書館休館日
11 火	●建国記念の日 ●市民防災の日(市民防災デー) ■図書館休館日
12 水	■防災訓練(鳴瀬幼) A
13 木	■平成25年分確定申告受付・大塩市民センター会場分(～14日) ■東松島市議会平成26年第1回定例会(市役所議場)10:00(～3月14日) ■囲碁将棋のつどい(老人福祉センター)10:00
14 金	■第10回女の小正月(蔵しっくパーク)12:30 ■行政相談(小野市民センター)13:00
15 土	■市報2月15日号発行 ■おはなし会(図書館)11:00 ■入園児保護者説明会(はなぶさ幼) A

体育館一般開放のお知らせ ■場所・時間 **A**…市民体育館 19～21時
 ■問 NPO法人東松島市体育協会事務局 ☎82-9030

カレンダーの中にある時刻は、行事などの開始時間(または終了時間)を表しています。





乳幼児健康診査・健康相談のお知らせ

乳幼児健康診査および健康相談の予定は下記のとおりです。
乳幼児健康診査の対象者には、あらためて通知していますが、通知が届かない方や新たに転入された方は、下記まで連絡ください。

乳幼児健康診査および健康相談スケジュール(1・2月) 場所:矢本保健相談センター

健康診査	対象者	期 日	受付時間
4か月児健康診査	平成25年9月生まれ	1月22日(水)	12時30分～ 12時50分
1歳6か月児健康診査	平成24年6月生まれ	1月21日(火)	
2歳6か月児歯科健康診査	平成23年6月生まれ	1月23日(木)	
3歳児健康診査	平成22年8月生まれ	1月24日(金)	
健康相談	対象者	期 日	受付時間
妊産婦・子どもの健康相談	妊産婦・子ども・保護者	2月12日(水)	9時30分～11時30分
7か月児健康相談	平成25年6月生まれ	1月28日(火)	9時～9時20分
10か月児健康相談	平成25年3月生まれ		13時～13時20分

■問 健康推進課健康指導班 ☎内線3114・3115

平成26年度各種検診およびインフルエンザ予防接種等申込書の送付

平成26年度各種検診およびインフルエンザ予防接種等申込書を、1月末までに対象となる各世帯に郵送します。

この申込書で、各種がん検診、健康診査(循環器検診)、高齢者インフルエンザ予防接種等の申し込みを受付します。

申込書は受診希望の有無にかかわらず、2月7日(金)までに返信用封筒で返信してください。

期日までに申込書が提出されない場合、4月中旬実施予定の胃がん検診などに必要な受診票が届かなくなり、また、受診できないこともありますので、期日までに必ず申込手続きをしてください。

■対象 平成27年4月1日時点で19歳以上の方
※平成25年12月1日以降に転入された方には検診申込書を郵送していませんので、下記まで連絡ください。

■問 健康推進課健康推進班 ☎内線3109・3110

■申込書様式イメージ(例)

平成26年度 東松島市 各種検診等申込書

●市で実施する検診等を受診する場合、検診種類によっては一部個人負担の検診料金を徴収させていただきます。その際、必要な情報として東松島市医師会検診受診料を徴収させていただきます。この申込書の提出をもって東松島市医師会に同意したものとみなします。ただし、東松島市医師会とは関係なく、自己及び家族の方の氏名を記入していただき、口裏合いません。平成 年 月 日 健康推進班

●年齢は平成26年4月1日を基準とします。
●「×」印は、対象外項目です。(理由:保険証の種類、性別、年齢によるもの。)
●希望する検診に○を付けてください。希望しない場合は記入不要です。

検診コード	検診対象者氏名(生年月日)	性別	年齢	健康診査	胃がん	大腸がん	子宮がん	乳がん	皮膚がん	ドクダミ	歯科検診	歯周病	歯肉炎	歯槽膿漏	歯垢	歯石	歯肉腫	歯肉腫瘍	歯肉腫瘍	歯肉腫瘍	歯肉腫瘍	歯肉腫瘍
●●●●	●●●●	男	○	×	○	○		×	×	×	×	×	×	×	×	×	×	×	×	×	×	×
●●●●	●●●●	女	○	×	○	○		×	×	×	×	×	×	×	×	×	×	×	×	×	×	×
●●●●	●●●●	女	65	×	×	×		×	×	×	×	×	×	×	×	×	×	×	×	×	×	×

問合せ先 東松島市 健康推進課(矢本保健相談センター内) TEL 82-1111 内線3102,3110,3109

廃食用油(てんぷら油など)を回収しています

各家庭の料理後に出る「廃食用油(てんぷら油など)」の回収を、市内各所で行っています。

下記の施設に廃食用油回収用のポリタンクなどを置いていますので、お持ちください。

ごみの減量や環境汚染の防止、エネルギーの有効活用につながります。回収にご協力をお願いします。

■設置場所

- 市役所本庁舎南通用口(環境課側出入口)、鳴瀬庁舎正面入口
- 奥松島縄文村歴史資料館 ●市内各保育所(6か所、大曲浜保育所除く)
- 大塩・赤井・小野市民センター ●市コミュニティセンター
- 鳴瀬被災者サポートセンター(ひびき工業団地仮設住宅内)

■問 環境課廃棄物対策班 ☎内線1155

▲市役所本庁舎南通用口(環境課側出入口)に設置されている回収箱

新生児・産婦訪問

健康推進課健康指導班 ☎内線3114・3115

■対象 すべての新生児および産婦

■内容 赤ちゃんの体重測定、発育・発達確認とお母さんの体調や母乳育児に関する相談

■方法 保健師または助産師による家庭訪問

母子健康手帳・母子健康手帳別冊の交付

健康推進課健康指導班 ☎内線3114・3115

■対象 妊娠された方、震災で母子健康手帳をなくした方

■方法 保健師による個別交付

■場所 矢本保健相談センター

■申し込み 事前に電話での予約が必要

※市外の里帰り先などに訪問を希望される方は相談ください。

■申し込み 電話、出生連絡票を郵送、または市民課窓口へ提出

女性医師による女性の健康相談

宮城県健康推進課健康推進班 ☎022-211-2623

■相談日 1月25日(土)塩釜市、2月1日(土)大河原町

※時間は14時から16時です。

※仙台市に通勤通学している方は仙台市会場(エルソラー仙台)でも相談できます。希望の方

■問 宮城県健康推進課健康推進班 ☎022-211-2623

■申し込み 電話、出生連絡票を郵送、または市民課窓口へ提出

■対象 妊産された方、震災で母子健康手帳をなくした方

■方法 保健師による個別交付

■場所 矢本保健相談センター

■申し込み 事前に電話での予約が必要

献血にご協力ください

健康推進課健康指導班 ☎内線3109・3110

■実施日 1月23日(木) 9時30分～11時30分

■場所 市役所鳴瀬庁舎

※右記の献血について、17歳の男性および18歳

方 は予約専用電話に相談ください。

■予約専用電話 ☎090-15840-1993

宮城県女医会・女性の健康相談室

■受付時間 平日9時～17時(土・日曜、祝日を除く)

インフルエンザの流行に注意

健康推進課健康推進班 ☎内線3110

冬場はインフルエンザの流行に注意が必要です。症状がみられたら早めにかかりつけの医療機関で受診しましょう。

また、インフルエンザを予防するため、早めの予防接種をおすすめします。

以上の方を対象とした400CC献血のみの受付で実施します。

家庭用ホームタンクなどの灯油垂れ流しに注意

毎年、この時期になると道路側溝や水路、河川などへの油流出の通報が寄せられます。

原因のほとんどは、家庭用ホームタンクやポリタンクなどからの灯油流出です。灯油タンクへの給油の際にこぼれたり、ホームタンクの注ぎ口が緩んで垂れ流し状態というような理由が多いようです。

側溝や水路を伝わり河川に流れ込んで広がってしまうと、自然環境の破壊にもつながります。

各家庭での油の取り扱いには十分注意してください。

■問 環境課環境班 ☎内線1152

▲吸着マットで油流出事故を処理