

2016  
**8.1**

市報

# ひがしまつしま

特集

地域で暮らす・地域で支える  
だれもが安心して暮らせるまちに



～ともに歩む～

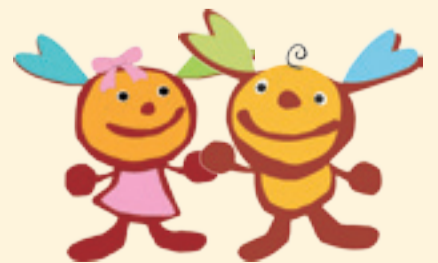
記憶が抜け落ち、物忘れが進むなど、さまざまな症状が出てくる認知症。早いスピードで高齢社会となった日本では、65歳以上の4人に1人が認知症とその予備軍であるといわれます。介護する家族の負担が精神的、肉体的、経済的に大きくなっている中、地域全体で見守り、支えていく仕組みづくりが求められています。また、介護する家族にとっても認知症を恥ずかしいことだと考えず、地域でのケアを積極的に活用していきける社会にすることが大切です。

今号の特集は、市民の皆さんに認知症への理解を深めてもらうとともに、相談・受診のタイミングや対応のポイント、また市や地域包括支援センターの取り組みなどをお伝えします。

写真…二人手を取り合いながら、しっかりと足取りで進みます。健康づくりに、日課の散歩は欠かせません(7月11日、県道河南矢本線・矢本西小学校付近)

市報  
ひがし  
まつしま  
No.200

- 特集 地域で暮らす・地域で支える  
だれもが安心して暮らせるまちに ～ともに歩む～ ----- P2～P5
- まちの情報広場 ---- P6～P8
- City View -----P10～P11
- 知っ得情報 -----P14～P17
- 戸籍のまど ほか ----- P19
- 市民協働のまちづくり ----- P9
- もっと知りたい!ひがしまつしま ---- P12～P13
- ヘルシーインフォメーション ---- P18
- 市民のカレンダー ----- P20



東松島市キャラクター イート&イーナ  
(右) (左)



# 認知症を抱える方・家族を 地域で支える



以前は『痴呆症』と呼ばれていた『認知症』。最近ではテレビや新聞でもたびたび耳にする機会が増えました。

認知症とは、アルツハイマー病や脳梗塞といった脳の病気などが原因で、もの忘れが進み、生活で困ることが増えた状態です。

高齢になれば誰でも、もの忘れが出てきます。それはごく自然なことです。あまり気にしすぎてストレスになってはいけません。ただ、高齢になるほど認知症になる可能性があると言われても事実です。

ここでは、認知症を心配する皆さんには『もの忘れに気づくポイント』、『受診のタイミング』について、また家族の認知症を心配する皆さんには『相談のタイミング』や『対応のポイント』などについてお伝えします。

また現在、東松島市や地域包括支援センターが、高齢者や認知症を抱えた方に対して行っている取り組みの概要をお伝えします。

## 私たちはみなさんからの電話をお待ちしています 東松島市地域包括支援センター

センター職員のみなさん



地域包括支援センターとは、地域の高齢者の皆さんを、介護・福祉・健康・医療など、さまざまな面から総合的に支えるための総合相談窓口です。

「介護保険の使い方を知りたいんですが…」「物忘れや認知症が気になる…」など、誰かに相談したいけれど誰に相談したら良いか分からない、そんな時は一度ご相談ください。皆さんがいきいきと生活を送れるように専門のスタッフが全力でサポートします。ぜひ積極的にご利用ください。

### 【お知らせ】

「認知症なんでも相談会」

8月19日(金)9時半～16時 要予約

「認知症家族の情報交換会」

8月22日(月)10時～12時 老人福祉センター



〒981-0503

東松島市矢本字大溜9-1

(東松島市被災者中央サポートセンター内)

☎ 83-1966 FAX 90-3227



# 地域包括支援センターおよび市の取り組み紹介

## A まずは、あなたのお話を 聴かせてください

電話・訪問・来所

## C 紹介や提案をします

### 制度や事業について情報提供します

- ①介護保険サービスの紹介(以下、認知症施策に特化した事業紹介)
- ②認知症何でも相談会(毎月第3金曜日)  
担当:臨床心理士
- ③認知症専門相談会(年3回10月・2月予定)  
担当:こだまホスピタル進藤克博医師
- ④もの忘れ予防教室(7月～10月、12月～3月)担当:臨床心理士、  
対象:地域在住の高齢者、場所:老人福祉センター
- ⑤SOSネットワーク事業(常時市で受付)  
対象:徘徊の恐れのある高齢者など
- ⑥認知症家族の情報交換会(偶数月:第3月曜日、奇数月:第3金曜日)  
対象:認知症の方の家族および本人、場所:老人福祉センター
- ⑦地域活動の紹介(サロン、湯楽里、自主活動など)

## B 一緒に考えます

### 誰が考えてくれるの…

臨床心理士が、ゆっくり・じっくりお話をお聴きします。  
また、三つの職種(保健師、社会福祉士、主任介護支援専門員)の職員も、じっくりお話をお聴きします。

## D 継続して関わります

つながる支援が見つからない、1回話を聞いてもらっただけでは、すっきりしないし、困っていることが解消できないとき、私たちは続けて関わらせていただきます。

## E 手続きに関するお手伝いをします

### 詳しい内容は問い合わせください

- ①介護保険制度の説明および手続き
- ②成年後見制度の説明および申し立てに関するお手伝い
- ③日常生活自立支援事業(まもりーぶ)の説明および申請に関するお手伝い
- ④そのほか財産管理に関することの対応

## F 共感してくれる仲間作りを応援します

- ①認知症サポーター養成講座
- ②「ロバ隊長」マスコット作成
- ③認知症サポータースキルアップ研修会
- ④認知症家族の情報交換会
- ⑤臨床心理士による認知症予防講話
- ⑥地域活動との連携(サロン、湯楽里、自主活動など)



pick up  
①

pick up  
②

pick up  
①

## 認知症を「地域」で支える 認知症サポーター養成講座

市と市地域包括支援センターでは、認知症の人やその家族への接し方などを学ぶ「認知症サポーター養成講座」を実施しています。

認知症サポーターとは、認知症についての正しい知識を備え、認知症の人やその家族を見守る応援者のことを指し、講座を受講すると誰でもサポーターに認定されます。

講座では認知症の基礎的な知識を学んでもらうほか、認知症の人との接し方などを寸劇で紹介するなど理解を深めてもらっています。



## 養成講座 受講者の声 「まずは理解することが大切」

やまうちしんえつ  
山内伸悦さん(75)



認知症の人とその家族を地域で支えるのは大事なことです。支えるためには、まずは「認知症とはどんな症状なのか」をよく知る必要があります。私は、認知症サポーター養成講座、およびスキルアップ研修会を受講したことで、認知症への正しい理解を得ることができたと感じています。

認知症の人に対して知らんぷりをせずに声を掛けたり、危険な目に合わないよう気配りをしたり、そんな何気ないことこそが、私たちの大きな役割だと思っています。

pick up  
②

## 認知症になっても安心して暮らせるまちへ 認知症サポーターキャラバン マスコットキャラクター ロバ隊長 制作協力者を募集中



完成したロバ隊長

地域包括支援センターでは、現在「認知症サポーターキャラバン」のマスコットキャラクター「ロバ隊長」の制作に協力してくれる市民の皆さんを募集しています。

フェルト生地ですべて手作りされた「ロバ隊長」。認知症になっても安心して暮らせるまちづくりへの道のりを、ロバのように「急がず一歩一歩着実に進んでいきましょう」という意味が込められています。今後、認知症サポーター養成講座を受講した子どもたちへのプレゼントを予定しており、28年度は100体の制作を目標としています。材料や型紙などの制作キットは地域包括支援センターで、無料でお渡ししています。興味・関心のある方は気軽に問い合わせください。



制作に協力している南條さん(左)と千葉さん(右)

ロバ隊長制作に尽力している赤井川前の南條登喜子さん(77)は「子どもたちの喜ぶ顔を想像しながら、一針一針に真心を込めて作っています」と話します。すべて手作りのため、一つ一つに違った味わいがあるのも魅力で、南條さんが作るロバ隊長はかわいらしく伸びた長いまつ毛が特徴です。また南條さんに誘われて制作を始めた宮戸室浜の千葉まき子さん(68)は、「ロバ隊長を通して、老若男女問わず、認知症の理解の輪が広がればうれしく思います」と期待を込めていました。





# 認知症を心配する 皆さんへ



「人の名前、漢字が出てこない」、「何を取りに来たんだっけ?」…  
もの忘れは年を取れば誰にでも見られることで、特別なことではありません。  
とはいえ、「自分のもの忘れは認知症なの?」、「いつ受診したらいいの?」と心配したり、悩んだりする方もいらっしゃると思います。  
ここでは、もの忘れに気づくポイントと、受診のタイミングについて紹介します。



## もの忘れに気づくポイント こんなことはありませんか



- 今日が何月何日何曜日か、あいまいになってきた
- 探し物が多くなってきた
- テレビを観たり、新聞を読んだりしていても、すぐぼんやりしてしまう
- 言葉が出てこなくて、思ったようにしゃべれなくなってきた
- 仕事や料理の段取りが、あたまが回らずテキパキできなくなってきた
- なんとなくやる気が起きず、自分のすることに自信が持たなくなってきた

これらの心当たりがあっても、認知症と決まったわけではありませんが、  
このようなもの忘れに早くから気づいている方は意外と多いようです。

## いつ受診したらいいのか 受診にためらいを感じたら…

もの忘れが気になった時点で、一度専門の病院やクリニックを受診してもらおうといいでしょう。医師から「ひとまず大丈夫」と言われたら、半年、一年など定期的に様子を見てもらうことで、いざという時の安心感につながります。

とはいえ、『もの忘れ外来』、『精神科』ときくと二の足を踏んでしまう方も多いと思います。「怖くて本当のことは聞きたくない」、という方もいらっしゃるでしょう。そうであれば、まずは地域包括支援センターでお話を聞かせてください。

専門職が皆さんのお話をしっかり伺います。そのうえで、今後のことを一緒に考えていきましょう。

もの忘れは年を取れば誰でも自然に起こることです。心配しすぎず、楽しい生活を送ることが一番だということを知っておいてください。



## 家族の認知症が心配な皆さんへ

### 「あれ?」と思った時には相談を



家族の誰かが「あれ、もの忘れが始まったかな?」と気づいたとき、思いがけなかったことに動揺するかもしれませんが、なんでもきちんと自分でできることを見てきたみなさんにとっては当然の反応です。また、認知症を否定したい気持ちから、つつい強い口調でもの忘れを指摘してしまうこともあるでしょう。感情的になるのも家族として自然なことです。「また、強く言ってしまった…」と自分を責めないようにしましょう。

本人のもの忘れに気づいたら、あなたの心配やストレスが大きくなる前に、専門の病院や地域包括支援センターに電話をしてください。

### 「これからどうしよう」と思った時にも相談を

「母親のもの忘れが気になるが」、「介護保険の申請は済ませたが」、「認知症の診断は受けたが」など、これからどうしていくかを考えるとき、本人は「〇〇したい」と自身の気持ちを話す一方で、家族は「〇〇だから△△した方がいい」と合理的に考えることで、両者の話が平行線のままになり「どうしていいかわからない…」と話が進まなくなることが多くみられます。

また、落ちついて考えていくためには、まず自分の思いを全て口に出すことが大事ですが、それが難しい家庭もあるでしょう。そんなとき、そこに専門職が調整役として入らせていただくことは大切なことです。

「さて、これからどうしよう」と迷った時も、地域包括支援センターに相談してください。

## 孤立は万病の元

本人のもの忘れを「認知症ではないか」、「これから認知症になるのではないか」と心配する方も多いと思います。

現在、**認知症の予防**として、《**適度な運動**》《**バランスのいい食事**》《**人々との交流**》が効果があると言われていきます。家族としては「あれに行ったら良い」「これをしたら良い」と背中を押したいところです。しかし、一番大切なのは、本人を孤立させないことです。一緒に住んでいれば良いというものではなく、こまめに声をかけたり、1日1食は食事をともにしたり、可能な範囲で役割を持ち取り組んでいただくことも、とても大切なことです。

### あなたが楽をするのが、本人のためです

現在、介護の真っ最中で本当に余裕のない方も多いと思います。

大変なことはそれぞれの家庭によって千差万別でしょう。

ただ、一つ言えることは、今後も本人を支えていくのはあなたです。本人を支えていくあなたが長持ちすることが、本人のために一番大切です。今後、何かを選ぶ、決めるときには、支えとなるあなたが今後も長持ちできる方をいつも選ぶようにしましょう。

「何が解決できるわけではないけど、とにかくこの苦勞を話したい」という方も遠慮なく、お電話ください。

■問 東松島市地域包括支援センター ☎83-1966



# 平成28年度採用 市臨時・非常勤職員募集

No.	事業名	募集する職種	業務内容	1日あたりの勤務時間	予定人数	賃金(時給) ※月額などの場合はその旨を別途記載	雇用期間(平成28年)	資格の有無	特記事項	社会保険の有無	募集締切	問・申し込み
1	震災対策事業	震災窓口相談員	震災窓口相談、震災支援各種申請受付・事務補助	5時間～6時間	若干名	770円	雇用期間:10月1日～平成29年3月31日 週28時間以内勤務 ※期間満了後に最大6カ月更新する場合あり。	無	パソコン操作(ワード、エクセル)経験者、震災支援制度などに精通している方	無(雇用保険有)	8月10日(水)	生活再建支援課 生活再建支援班 内線1488
2		臨時管理栄養士	国民健康保険の特定保健指導等に関する業務	6時間以内	1	1,170円	雇用期間:10月1日～平成29年3月31日 月15日以内勤務 ※期間満了後に最大6カ月更新する場合あり。	有	管理栄養士免許	無(雇用保険有)	8月19日(金)	市民課 年金班内線 1119
3		臨時事務補助員	後期高齢者医療保険料の賦課などにかかわる事務補助	7時間以内	1	750円	雇用期間:10月1日～平成29年3月31日 週28時間以内勤務	無	パソコン操作(ワード、エクセル)経験者	無(雇用保険有)	8月10日(水)	税務課 住民税班 内線1136
4		嘱託収納員	自家用車を利用し、未納市税および税外収入の訪問収納	5時間	1	月給70,000円および能力給(取扱件数による歩合)	雇用期間:10月1日～平成29年3月31日 週5日勤務 ※訪問先の都合により夜間勤務の場合あり。	有	自動車運転免許 パソコン操作(ワード、エクセル)経験者	無	8月10日(水)	収納対策課 収納対策班 内線1143
5		事務補助員	収納を推進するための事務補助	7時間45分	1	750円	雇用期間:10月1日～平成29年3月31日 週5日勤務	無	パソコン操作(ワード、エクセル)経験者	有		
6	総合事業	臨時事務補助員	総合事業対象者把握等の事務補助介護認定受付業務	7時間	1	750円	雇用期間:10月1日～平成29年3月31日 週4日勤務 ※期間満了後に最大6カ月更新する場合あり。	無	パソコン操作(ワード、エクセル)経験者 介護保険制度に精通した方	無(雇用保険有)	8月10日(水)	福祉課 高齢介護班 内線1188
7		保育所臨時保育士	児童の保育	7時間45分	若干名	1,050円	雇用期間:10月1日～平成29年3月31日 週5日勤務(月～土曜日)シフト制(早・遅番有り) ※期間満了後に最大6カ月更新する場合あり。	有	保育士資格 ※保育士証の写しを提出。	有		
8		保育所臨時保育補助員	児童の保育補助業務	5時間～7時間45分	若干名	780円	雇用期間:10月1日～平成29年3月31日 週5日勤務(月～金曜日)※行事等で土曜日出勤の場合あり。 ※期間満了後に最大6カ月更新する場合あり。	無		無(雇用保険有)		
9		保育所臨時延長保育士	児童の保育(延長保育)	4時間	若干名	1,130円	雇用期間:10月1日～平成29年3月31日 週5日勤務(月～金曜日)14時45分～19時 ※期間満了後に最大6カ月更新する場合あり。	有	保育士資格 ※保育士証の写しを提出。	無(雇用保険有)		
10		保育所臨時業務員	保育所内の清掃や調理業務等	7時間45分	若干名	800円	雇用期間:10月1日～平成29年3月31日 週5日勤務(月～金曜日)※行事等で土曜日出勤の場合あり。 ※期間満了後に最大6カ月更新する場合あり。	無		有(雇用保険有)		
11		子育て支援センター臨時指導助手	センター運営や子育てに関する相談指導業務	6時間	若干名	950円	雇用期間:10月1日～平成29年3月31日 週4日勤務(月～金曜日) ※行事等で土・日曜日出勤の場合あり ※期間満了後に最大6カ月更新する場合あり。	有	保育士資格または幼稚園教諭免許 ※資格証明書類の写しを提出。	無(雇用保険有)	8月10日(水)	子育て支援課 保育班 内線1181
12		ファミリーサポートセンターアドバイザー	ファミリーサポートセンター事業の制度啓発、会員の登録、会員の研修事業等の運営業務	5時間	若干名	950円	雇用期間:10月1日～平成29年3月31日 週5日勤務(月～金曜日) ※行事等で土・日曜日出勤の場合あり。 ※期間満了後に最大6カ月更新する場合あり。	有	保育士資格または幼稚園教諭免許 ※資格証明書類の写しを提出。 パソコン操作(ワード、エクセル)経験者	無(雇用保険有)		
13		放課後児童クラブ支援員(有資格者)	児童の保育	①5時間 ②7時間30分	若干名	900円	雇用期間:10月1日～平成29年3月31日 シフト制(①月～金曜日 5時 ②土曜日および春、夏、冬休み 9時30分～18時) ※期間満了後に最大6カ月更新する場合あり。	有	2年以上放課後児童クラブ(従事経験(他市町村含む)または、保育士・社会福祉士・教員免許のいずれか)	無(雇用保険有)		
14		放課後児童クラブ補助員(無資格者)	児童の保育	①5時間 ②7時間30分	若干名	850円	雇用期間:10月1日～平成29年3月31日 シフト制(①月～金曜日 5時 ②土曜日および春、夏、冬休み 9時30分～18時) ※期間満了後に最大6カ月更新する場合あり。	無		無(雇用保険有)		
15		道路補修作業員	市道の簡易な維持修繕作業および除草作業	7時間45分	1	1130円	雇用期間:10月1日～平成29年3月31日 ※週5日勤務(月～金曜日) ※期間満了後に最大6カ月更新する場合あり。	有	普通自動車運転免許及び車両系建設機械運転技術が有る方	有	8月10日(水)	建設課 建設総務班 内線2223
16	漁業災害復旧事業	事務補助員	震災関連事業の事務補助およびデータ入力作業など	5時間～6時間	1	750円	雇用期間:10月1日～平成29年3月31日 週28時間以内勤務	無	パソコン操作(ワード、エクセル)経験者	無(雇用保険有)	8月12日(金)	農林水産課 農政班 内線2143
17	農業復興事業	事務補助員	震災関連事業の事務補助およびデータ入力作業など	5時間～6時間	1	750円	雇用期間:10月1日～平成29年3月31日 週28時間以内勤務	無	パソコン操作(ワード、エクセル)経験者	無(雇用保険有)		
18		幼稚園教諭	幼稚園での保育補助	7時間45分	1	1,050円	雇用期間:10月1日～平成29年3月31日 週5日勤務、月170時間以内 ※期間満了後に最大6カ月更新する場合あり。	有	幼稚園教諭免許状 ※免許状の写しを提出	有		
19				5時間	1	1,050円	雇用期間:10月1日～平成29年3月31日 週5日勤務 ※期間満了後に最大6カ月更新する場合あり。	有	幼稚園教諭免許状 ※免許状の写しを提出	無(雇用保険有)		
20		幼稚園用務員	園舎内外の環境整備、修繕、管理業務など	7時間45分	1	800円	雇用期間:10月1日～平成29年3月31日 週5日勤務、月170時間以内 ※期間満了後に最大6カ月更新する場合あり。	無		有		
21		小学校用務員	校舎内外の環境整備、修繕、管理業務	7時間45分	4	月額162,300円	雇用期間:10月1日～平成29年3月31日 週5日勤務、月170時間以内 ※期間満了後に最大6カ月更新する場合あり。	有	普通自動車運転免許必須	有		
22		小学校補助教員	児童の学習指導	7時間45分	2	1,745円	雇用期間:10月1日～平成29年3月31日 週5日勤務、月170時間以内 ※期間満了後に最大6カ月更新する場合あり。	有	小学校または中学校教諭普通免許状所有者	有		
23		小学校学校補助員	学校補助業務(配食準備、後片付け、清掃、事務補助ほか)	4時間	4	750円	雇用期間:10月1日～平成29年3月31日 週5日勤務※期間満了後に最大6カ月更新する場合あり。	無		無(雇用保険有)	8月10日(水)	学校教育課 学校教育班 内線1252
24		中学校学校補助員	学校補助業務(配食準備、後片付け、清掃、事務補助ほか)	4時間	2	750円	雇用期間:10月1日～平成29年3月31日 週5日勤務※期間満了後に最大6カ月更新する場合あり。	無		無(雇用保険有)		
25		小学校特別支援教育支援員	小学校での特別に配慮を要する児童の学習・生活支援	5時間	4	850円	雇用期間:10月1日～平成29年3月31日 週5日勤務※期間満了後に最大6カ月更新する場合あり。	無		無(雇用保険有)		
26		中学校特別支援教育支援員	中学校での特別に配慮を要する児童の学習・生活支援	5時間	3	850円	雇用期間:10月1日～平成29年3月31日 週5日勤務※期間満了後に最大6カ月更新する場合あり。	無		無(雇用保険有)		
27		学校相談員	生徒指導上の諸問題に関する相談対応、不登校の子ども・保護者への相談・支援、教員への支援業務など	6時間	3	1,190円	雇用期間:10月1日～平成29年3月31日 週4日勤務※期間満了後に最大6カ月更新する場合あり。	有	学校教育関係の経験を10年以上有し カウンセリングなどの実践経験を持つ者	無(雇用保険有)		
28		事務補助員	窓口対応業務および事務補助業務など	7時間	1	750円	雇用期間:10月1日～平成29年3月31日 週4日勤務※期間満了後に最大6カ月更新する場合あり。	無	パソコン操作(ワード、エクセル)経験者	無(雇用保険有)		
29		学校図書室司書補助員	資料の整理・貸出・補修や装備、選書(受入～廃棄)業務、必要に応じ、お話会の開催や、児童・生徒への利用教育など	5時間	6	850円	雇用期間:10月1日～平成29年3月31日 週5日勤務※期間満了後に最大6カ月更新する場合あり。	有	司書有資格者または本の取扱い経験者・知識を持った方(本屋・出版社・読み聞かせボランティアなど)	無(雇用保険有)		
30	埋蔵文化財発掘調査事業	文化財発掘調査整理員	遺跡発掘調査および出土品測量図面作成等整理業務	6時間	3	860円	雇用期間:10月1日～平成29年3月31日 週4日勤務	無	イラストレーター・フォトショップ・インデザイン操作可能者優遇	無(雇用保険有)		
31	埋蔵文化財発掘調査事業	文化財発掘調査作業員・文化財基礎整理作業員	市内遺跡発掘調査の現場作業および出土遺物の基礎整理業務	6時間	4	発掘調査作業 860円 基礎整理作業 750円	雇用期間:10月1日～平成29年3月31日 週4日勤務	無	細かい作業・体力に自信がある方	無(雇用保険有)	8月10日(水)	生涯学習課 文化財班 内線3322
32	文化財保護事業	事務補助員	文化財に関連する各種申請手続きなどの事務補助	6時間	2	750円	雇用期間:10月1日～平成29年3月31日 週4日勤務	無	パソコン操作(ワード、エクセル)経験者	無(雇用保険有)		
33	農地復興関連発掘調査事業	臨時学芸員	農地復興関連発掘調査に関する学芸業務	7時間45分	1	月額 248,000円	雇用期間:10月1日～平成29年3月31日 週5日勤務 ※イベント等で土・日曜日出勤の場合あり。 ※期間満了後に最大6カ月更新する場合あり。	有	発掘調査に習熟し、報告書の執筆経験がある方。パソコン操作(イラストレーター必須)経験者	有		
34	市内遺跡発掘調査事業 農地復興関連発掘調査事業 震災復興関連発掘調査事業	臨時文化財整理員	発掘調査に関する専門的スキルを要する整理業務	6時間	6	860円	雇用期間:10月1日～平成29年3月31日 週4日勤務 ※イベント等で土・日曜日出勤の場合あり。 ※期間満了後に最大6カ月更新する場合あり。	無		無(雇用保険有)	8月10日(水)	奥松島縄文村 歴史資料館 ☎88-3927
35	市内遺跡発掘調査事業 農地復興関連発掘調査事業 震災復興関連発掘調査事業	臨時文化財発掘作業員 臨時文化財基礎整理作業員	市内遺跡・農地復興関連・震災復興関連発掘調査の現場作業および出土遺物の基礎整理業務	6時間	11	発掘作業 860円 基礎整理作業 750円	雇用期間:10月1日～12月31日 週4日勤務 ※イベント等で土・日曜日出勤の場合あり。 ※期間満了後に最大6カ月更新する場合あり。	無		無		
36		図書館事務補助員	図書館事務補助員	①7時間45分 ②7時間	①1 ②1	750円	雇用期間:10月1日～平成29年3月31日 ①週38時間45分勤務 ②週28時間勤務(週4日勤務) ※土・日曜日交代勤務あり。	無	窓口業務、パソコン操作に慣れた方	①有 ②無(雇用保険有)	8月10日(水)	東松島市 図書館 内線3401

# まちの情報広場

問い合わせ 東松島市役所 ☎82-1111

代表FAX 0225-82-8143

〈東松島市内での固定電話の市外局番 0225〉

## 『木造住宅耐震診断助成事業』・『木造住宅耐震改修工事助成事業』 および『危険ブロック塀等除却事業』を受付しています

### ①木造住宅耐震診断助成事業

旧耐震構造基準(昭和56年5月31日以前)で建築された木造住宅が対象になります。昭和56年6月に建築基準法の大幅な改正が行われ、建物の耐震基準が強化されました。それ以前に建築された木造住宅は大きな地震の際に倒壊するおそれがあります。

診断を希望する方の申し込みにより『耐震診断士』を派遣し、診断の実施・耐震改修の計画書の作成・耐震改修工事を行う際の概算見積りの作成を行います。

■自己負担額 8,300円

※住宅の延べ面積が200㎡超の場合は、70㎡ごとに自己負担額10,300円が加算されます。

### ②木造住宅耐震改修工事助成事業

①で作成した改修計画に基づき行う住宅の耐震改修工事に要する費用(改修設計費・工事監理費を含む)の一部を補助するものです。

また、県内に本店または支店を有する建設業者等が施工した場合は、上乗せ補助があります。上乗せ補助金額は耐震改修工事と同時に行うリフォームの有無やその金額により変動します。

■補助金額 耐震改修工事費の1/2(上限45万円)

■上乗せ補助金額

○リフォーム金額が、0円～10万円未満…耐震改修工事費の1/6以内(上限15万円)

○リフォーム金額が、10万円以上…耐震改修工事費の5/18以内(上限25万円)

※県内に本店または支店を有する施工業者が施工した場合のみ。

### ③危険ブロック塀等除却事業

道路に面した高さ1m以上のブロック塀など(道路以外の隣地などに面したものは除く)で、倒壊の危険性のあるブロック塀などを、所有者自らが自費で施工業者などに発注して除却する場合、その除却に要する費用の一部および除却後に新たに設置する軽量の塀などの工事費用の一部補助を行います。

調査基準に基づき建設課の職員が現地調査を行い、危険と判定された塀のみが対象となりますので、除却を行う前に必ず下記まで連絡ください。なお、過去に市環境課に申し込みをして撤去している部分は、本事業の補助対象外です。

■補助金額

○除却事業…除却面積(1㎡)あたり4千円を乗じて算定した金額(上限15万円)

○設置事業…設置延長(1m)あたり4千円を乗じて算定した金額(上限10万円)

※除却事業を実施した世帯が対象となります。設置事業のみは補助対象外です。なお、設置するフェンス等の単価によっては、1mあたりに乗じる金額が4千円を下回る場合があります。

※②・③については、平成29年1月13日(金)までに工事が完了するものが対象です。なお、全事業共通で、予算が無くなり次第受付終了する場合がありますので、あらかじめご了承ください。

■上記の受付期間 12月16日(金)まで

■問・申し込み 建設課建築営繕班(鳴瀬庁舎2階) ☎内線2203・2205

## 東松島型地域住宅 つながるYeah(家)!からのお知らせ ～「ライフプランナーと考えるこれからの暮らし」相談会～

住宅をこれから再建、修繕するために住宅ローンを検討している方、今の家計をちょっと見直してみたい方、少しでもお金や暮らしに不安や疑問を抱えている方、この機会に相談してみませんか。

■日時 8月21日(日)11時～12時

■場所 東矢本駅前のモデル住宅(住所:東松島市矢本字下浦196-1)

■参加料 無料 ※当日の申し込みもできますが、予約が優先されます。

■問 モデル住宅内相談窓口 ☎98-8308

開館時間:10時～16時(毎週水曜日休館)

URL:<https://www.facebook.com/tsunagaruYeah>

## 高齢者運動教室「元気アップ運動教室」開催

健康でいきいき過ごすために運動教室を開催します。体力の低下や運動不足を感じている方、より元気になりたい方など、皆さんで楽しく体を動かしてみませんか。初めて運動する方大歓迎です。参加費は無料です。

■対象 市内に住所を有する65歳以上の方で、要介護認定を受けておらず、運動が可能な方

■日時 9月12日～11月21日 週1回月曜日計10回  
13時30分～14時30分 ※初回は開講式のため13時～。

■内容 ストレッチ、筋力運動、スクエアステップ、モビバン、水中歩行など。また、健康チェック、体力測定を行い、教室参加前後の体の様子を知ることができます

■定員 各回25人 ※応募人数が定員を超える場合、初めての方を優先します。

■場所 健康増進センターゆふと

■申し込み 8月26日(金)まで、下記に電話で申し込みください

■問 福祉課高齢介護班 ☎内線1190

## 「地域福祉ネットワーク会議～福祉って何だろう～」開催

近年、少子・高齢化や被災からの再建に伴う新しいコミュニティが形成されるなど、地域に必要な福祉が多様化しており、今後、地域で生活している住民が主体となった地域福祉の推進が重要になります。このことから、市と市社会福祉協議会は、地域に必要な福祉を把握するとともに、住民からの提言・意見などを反映し、誰もが安心して暮らせる「支え合い」のまちづくりを推進することを目的に「第1回地域福祉ネットワーク会議」を下記の日程で開催します。

■対象 市内に住む人、地域で福祉活動に参加している団体や事業所に所属する人、障がいや年齢に関わらず、どなたでもご参加ください。

■日時・場所・対象地区

期日	時間	場所	対象地区
8月9日(火)	10時～11時30分	赤井市民センター	赤井小・赤井南小学校区
8月23日(火)	19時～20時30分	矢本西市民センター	矢本西小学校区
8月24日(水)	10時～11時30分	大塩市民センター	大塩小学校区
	14時～15時30分	小野市民センター	鳴瀬桜華小学校区
9月7日(水)	10時～11時30分	野蒜市民センター	旧野蒜小学校区
9月8日(木)	10時～11時30分	大曲市民センター ※あおい地区の方は 矢本東市民センター。	大曲小学校区
	14時～15時30分	宮戸市民センター	旧宮戸小学校区
9月15日(木)	19時～20時30分	矢本東市民センター	矢本東小学校区

■問 東松島市社会福祉協議会地域福祉課 ☎83-5001

## 陸上自衛隊東北方面隊創隊56周年記念 音楽フェスティバル開催

■日時 9月24日(土)

①10時～ ②13時30分～

■場所 東京エレクトロニックホール宮城

■申し込み 往復はがきに必要事項を記入のうえ、郵送で下記に応募してください。

※応募多数の場合は抽選になります。

※応募は1人1通のみ。複数通の応募は無効になります。

■申込期限 8月19日(金)必着

■問・申し込み 東北方面隊総監部広報室 音楽フェスティバル担当  
☎022-231-1111(内線2373)

問い合わせ時間:8時15分～17時(土・日曜、祝日を除く)

東北方面隊URL:[http://www.mod.go.jp/gsd/nea/nea\\_hq](http://www.mod.go.jp/gsd/nea/nea_hq)

東北方面隊 で 検索

【往信おもて】

52 9 8 3 8 5 8 0

往信 音楽フェスティバル係 (住所不要) 総監部広報室

【返信うら】

(抽選結果を印刷します。)

52 返信

○市 ○町 ○

○様

【返信おもて】 【返信うら】

←こちらの面には何も記入しないでください。

① 〒・ご住所  
② ご氏名・年齢  
③ 電話番号  
④ 希望公演時間(10:00又は13:30)  
⑤ 人数(1名又は2名)  
⑥ 車椅子でのご来場(該当される方のみ)

▶現在はがきは52円です。料金不足のはがきは受取り・返信致しかねます。ご注意ください。



# まちの情報広場

問い合わせ 東松島市役所 ☎82-1111

代表FAX 0225-82-8143

(東松島市内での固定電話の市外局番 0225)

## 東松島夏まつり2016開催

今年のまつりテーマは「ススム 楽しむ 青の魅力」。参加者みんなが東松島の「青の魅力」を発見し、青色に染まった会場で、未来に進んでいく東松島のパワーを感じましょう。

■日時 8月27日(土)10時30分～20時30分(予定)

■場所 矢本・大町商店街通り

(商工会前～蔵しっくパーク周辺)ほか

■プログラム(予定) ブルーインパルス展示飛行、鼓笛パレード、創作こどもみこしコンテスト、八鷹みこし、各種ステージイベントなど



### ○八鷹みこしの担ぎ手募集

伝統の八鷹みこしの担ぎ手になりませんか。熱気溢れる神輿を担いで、まつりを盛り上げましょう。高校生以上なら男女問わず参加できます。

### ○夏まつりをみんなのチカラで盛り上げよう

～まつり会場を青で染めよう～

テーマカラーである「青色」の衣類を着用して、当日まつりに来場した方にはオリジナルブルーインパルスうちわをプレゼントします。

### ○東松島音頭をみんなで踊りましょう

会場内で一緒に踊れる踊り手を募集しています。

### 東松島夏まつり2016ボランティアスタッフ募集

まつり当日の運営をサポートし、一緒にまつりを盛り上げてくれるボランティアスタッフを募集しています。

※参加者にはスタッフTシャツを配ります。

○募集内容 (1)まつり案内ボランティア

(2)リサイクルステーション運営ボランティア

■問・申し込み 東松島市商工会 ☎82-2088 FAX:0225-83-2293

東松島夏まつり公式ページ [東松島夏まつり2016](#) で **検索**

URL:<http://www.higamatu.miyagi-fsci.or.jp/nm2016/>

## 東松島市被災住宅再建支援事業【補修】申請受付について

補修の申請受付は、平成28年3月31日で終了しましたが、下記のいずれかに該当する方の申請期限を、8月31日(水)まで延長します。

○平成28年3月31日までに、補修工事が完了した方

○平成28年3月31日までに、補修工事に着手し、6月30日までに完了した方

■問 生活再建支援課生活再建支援班 ☎内線1492

## 劇団わらび座 東松島市震災復興記念公演開催

ミュージカルでもコンサートでもない、新しいジャンルの音楽と舞踊ファンタジー。生演奏あり、歌あり、民俗芸能や世界のダンスあり。わらび座だからこそ描ける宮沢賢治の世界の中で、「自分と向き合う」ことを伝えます。皆さん、ぜひご来場ください。

■期日 8月28日(日) ■場所 市コミュニティセンター

■開演時間 ①15時～ ※開場:14時30分。

②18時30分～ ※開場:18時。

※全席自由。未就学児の入場はご遠慮ください。

■チケット販売 8月1日(月)から、各市民センターで前売券(大人3,000円、高校生以下2,000円)を販売。 ※当日券は500円増。

■演目 舞楽詩「風の又三郎(原作:宮沢賢治)」

■主催 東松島市文化芸術スポーツ振興会

■問 東松島市文化・芸術スポーツ振興会(浅野) ☎090-3645-1812

## 第6回宮戸夏まつり開催

■日時 8月6日(土)15時～21時

※花火打ち上げ:19時30分～

■場所 奥松島縄文村歴史資料館前広場

■主な内容 四ヶ浜対抗屋台合戦ほか屋台、キッズランド、ステージ(みやぎびっきの会メンバーが特別出演)、花火大会など

※今年は、まつりに先駆けて11時～15時まで

13組のバンドによる、松フェスアンコールライブを開催します。

■問 宮戸夏まつり実行委員会(事務局:宮戸市民センター) ☎86-2177



## 第94回東松島市鳴瀬流灯花火大会開催

今回で94回目を迎えた「鳴瀬流灯花火大会」。夏の鳴瀬川に色鮮やかな約1,000発の大輪の花を咲かせます。また川面には、先祖代々の霊と震災で亡くなった方々を供養するための流し灯籠を鳴瀬川に浮かべます。

■日時 8月16日(火)18時30分～20時30分

※花火打ち上げ:20時～。

■場所 国道45号鳴瀬大橋近く

・鳴瀬川左岸河川敷

■主催 東松島市鳴瀬流灯保存会

■問 東松島市観光物産協会 ☎87-2322



## ペットボトルで作ろう!エコランタン工作教室

太陽光とペットボトルを活用した、メッセージ入りエコランタンづくりの工作教室を行います。作ったうちの一つは持ち帰ることができます。

■日時 8月19日(金)13時30分～15時 ■参加料 無料

■場所 市コミュニティセンター

■対象・資格 市内に住む小学生以下のお子さん

※未就学児には、保護者が付き添いをしてください。

■定員 50人 ※先着順。

■持ち物 筆記用具

■問・申し込み 復興政策課リーディングプロジェクト推進班

☎内線1242・1243

## 鳴瀬川水系河川整備計画変更について 意見を聞く会を開催します

平成27年9月の関東・東北豪雨を踏まえ河川整備計画の変更を行います。それに伴い、流域に暮らす地域住民の皆さんの意見を反映した川づくりを推進するため、意見を聞く会を開催します(申込不要)。

■期日・場所 ①8月9日(火)宮城県大崎合同庁舎 大会議室

②8月10日(水)大和町役場 101会議室

■時間 ①・②ともに19時～

■対象地域 鳴瀬川・吉田川流域

詳しい内容は、下記に問い合わせいただくか、下記のホームページをご覧ください。

■問 北上川下流河川事務所調査第一課 ☎0225-94-0194(代表)

宮城県土木部河川課企画調査班 ☎022-211-3173

北上川下流河川事務所HP:

URL:<http://www.thr.mlit.go.jp/karyuu/pubcome/pubcome.html>

## 東松島市内の放射線測定

市では現在、市役所本庁舎西側通用口付近に、国の放射線測定可搬式モニタリングポストを設置していることから、この測定結果を掲載します。

空間放射線線量率調査結果(市役所西側通用口付近 地上1m:午前8時現在)						
測定日	7月16日	7月17日	7月18日	7月19日	7月20日	7月21日
測定値(単位:μSv/h)	0.031	0.031	0.032	0.032	0.032	0.032

※原子力規制委員会のホームページでリアルタイムの測定結果を公表しています。

URL:<http://radioactivity.nsr.go.jp/map/ja/>

■問 環境課環境班 ☎内線1153



# ともに復興へ

みんなが主役の

# 市民協働のまちづくり 38

■問 市民協働課協働推進班 ☎内線1281

## 市民協働実現のために 活動する団体紹介 vol.2

## 農村環境を守り、地域活性化 ～のびる多面的機能自治会～

### よりよいコミュニティづくりへ

野蒜地域では「地区自治会制度実施のモデル地区」として、地区センターごとの自治会制度の導入を平成26年度から実施しています。同地域の中下地区でも26年3月30日に、「中下行政区」を廃止し、同日付けで「のびる多面的機能自治会」と名付けた新しい自治会を発足させました。

同自治会は、2名の事務局を設け、市からの交付金のほか、地域の水路や農地まわりを管理する多面的機能支払の交付金事業の受け皿にもなっています。旧中下行政区で担っていた事業や役割を継承しながら、農地を守り、地域を再生・活性化させる取り組みに住民一丸となって取り組んでいます。

また、旧中下行政区時代には全部で70以上もあった役職を整理し、地域の負担をよ様に、組織体制を整備するとともに、役員の役割を明確にした結果、スムーズな自治会運営が可能になりました。

野蒜地域で東日本大震災の復興に携わっているC.Wニコルさんや、馬と森を活用した地域の憩いの場づくりに励む美馬森JAPAN、児童養護施設支援の会など継続的な支援活動を展開する5団体も自治会に加わり、ともにまちのにぎわい創出に励んでいます。

佐々木豊会長は「今後は高台への防災集団移転も進み、新たなコミュニティの構築が課題となってきます。多くの住民の皆さんを巻き込み、参加率の向上を図っていくことが大切になるでしょう」と先を見据えていました。



▲地域の一大イベント「福幸祭」は昨年も大きなにぎわいを見せました



▲組織の整備を図ったことでよりスムーズな自治会運営を可能にしました

■問 のびる多面的機能自治会(事務局:有)アグリードなるせ内 ☎88-3645



### 蔵しっくパーク

#### からのお知らせ

#### 東松島夏まつり くらっば屋台

蔵っばでは、今年の夏まつりでもさまざまな企画を用意しています。ぜひ来場してください。

■日時 8月27日(土)10時30分～20時

■出店コーナー(旧国道側) だんご、くじびき、ラムネ、そのほか飲物など

※ふれ愛情報プラザは休館します。

#### くらっばお月見コンサート

■日時 9月16日(金)18時30分～

※詳しい内容は、市報8月15日号でお知らせします。



### 東松島市婚活事業「2016東松島パーベキューParty」開催

市では独身の男女を対象に、楽しい交流の時を提供します。素敵なパートナーを見つけませんか。参加をお待ちしています。

■日時 9月24日(土) ■募集人数 男女ともに15人

■参加料 男女ともに3,000円

■参加対象

男性:25歳から44歳までの独身で、市内在住の方

女性:20歳から39歳までの独身で、住まいは不問

※イベントの詳しい内容などは、決まり次第、市報のほか、東松島まちづくりポータルサイトe-コミねっとの婚活ページでお知らせします。

■主催 東松島市、東松島婚活プロジェクト

■問 一般社団法人 東松島みらいとし機構 ☎98-7311

東松島まちづくりポータルサイト e-コミねっと

URL:http://higashimatsushima.net/



### 第25回オール赤井まつりを開催します

オール赤井まつりは、住民参加型のおまつりです。みんなが主役。一緒に楽しみましょう。

■日時 9月4日(日)15時～ ■場所 赤井市民センター駐車場

#### ○げんき花火協賛募集

赤井のみんなを元気にする「げんき花火」は、皆さんからの協賛金で成り立っています。協賛金の申し込みをお待ちしています。

■協賛金 事業所…1口3,000円、個人…1口1,000円

■申し込み 8月26日(金)まで、下記に直接申し込みください

※協賛していただいた事業所については、オール赤井まつり新聞折り込みチラシと、祭り当日のプログラムに、社名・個人名を掲載します

#### ○おらいの花火の sponsor 募集中

子どもが生まれた・結婚した♥チームが優勝したなど

今年嬉しい事、幸せな事があった方、「おらいの花火」を打ち上げませんか。赤井のみんなでお祝いします。

■対象 お祝い事があった家庭やグループ

■金額 1発5,000円

■申し込み 8月26日(金)まで、下記に直接申し込みください

■問・申し込み 赤井市民センター ☎82-2075

### 花巻まつり見学参加者募集～鹿妻鹿踊りを応援しよう～

鹿踊りの本場、岩手県花巻市で行われる「花巻まつり」に、東松島市から鹿妻鹿踊りが参加します。これにあわせ、地域の伝統芸能のPR、応援を目的として花巻まつりへ見学に行きたい皆さんを募集します。

※往復のバスは鹿妻鹿踊りと一緒ですが、現地では自由にお祭りを楽しんでいただくので、各自責任を持って行動してください。

■日時 9月10日(土)9時～21時 ■場所 岩手県花巻市

■募集人数 50人 ■参加費 2,000円

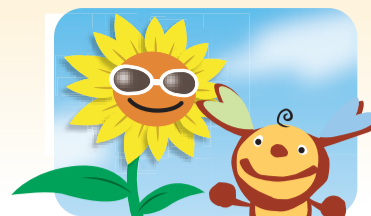
■申し込み 8月31日(水)まで、下記に電話で申し込みください

■問・申し込み 鹿妻鹿踊り保存会事務局(石森) ☎82-5742

東松島市内市民センター等の運営には、防衛施設とその周辺地域との調和を図ることを目的とした防衛省の補助事業が活用されています。



# CityView!



「CityView!」では、市のイベントや地域的话题を、皆さんにお届けします。<掲載した写真は、データで提供します。希望の方は問い合わせください。>

最優秀賞に輝いた矢本一中の高橋未知さん

## 第12回少年の主張東松島市大会

### 日々の生活で思うこと 素直な言葉で表現



3年  
渡邊  
まつ

少年の主張東松島市大会(主催:東松島市青少年健全育成市民会議)が7月1日(金)、鳴瀬未来中学校体育館で開かれました。市内3中学校の代表生徒8人が日々の学校生活や家庭生活で思うこと、東日本大震災を体験して感じた命の大切さなどをテーマに掲げ、堂々と訴えました。

審査の結果、最優秀賞には「寄り添うこと」の演題で認知症を社会全体で支えることの大切さを述べた高橋未知さん(矢本一中3年)、優秀賞には「挑戦という名のスタート」と題した渡邊まつりさん(矢本二中2年)と、「母のぬくもり」と題した土井柚奈さん(鳴瀬未来中3年)がそれぞれ選ばれました。3人は9月8日(木)に鳴瀬未来中学校体育館で開かれる石巻地区大会に東松島市代表として出場します。

3中学校から  
8人が熱弁



津田 京香さん  
矢本第一中学校3年  
演題  
「音楽の力」



京野 久海さん  
鳴瀬未来中学校2年  
演題  
「機械とリアル」



渡邊まつりさん  
矢本第二中学校2年  
演題  
「挑戦という名のスタート」



葉原 虎之介さん  
矢本第一中学校3年  
演題  
「生きるよこび」



伊藤 愛さん  
鳴瀬未来中学校3年  
演題  
「オール・ワン」



後藤 萌華さん  
矢本第二中学校3年  
演題  
「私の長所」



高橋 未知さん  
矢本第一中学校3年  
演題  
「寄り添うこと」



土井 柚奈さん  
鳴瀬未来中学校3年  
演題  
「母のぬくもり」

## 演奏やダンスなどにぎやかに とっておきの音楽祭 in 東まつしま



▲宮戸地区の子どもたちによる力強い宮戸島太鼓(蔵しっくパーク)

▶自慢の演奏を披露する出演者(蔵しっくパーク)



◀さわやかな演奏が青空に響きました(ヨークベニマル矢本店駐車場)

障がいの有無にかかわらず、音楽を楽しむことで“心のバリアフリー”を進める「とっておきの音楽祭in東松島2016」(同実行委主催)が7月10日(日)、開かれました。12年目となる今年のテーマは「人と音楽があふれる街」。約90団体が出演し、矢本駅前や矢本商店街周辺、蔵しっくパーク、あったかいホールなど8つのステージでさまざまなパフォーマンスを繰り広げました。商店街の一部を歩行者天国にしてライブやダンスも行われ、出演者と観客が一緒に楽しみました



▲心地よいコカリナの音色で観客を魅了しました(あったかいホール)



▲暑さに負けないパワーで小中学生がパフォーマンス(なかみちや前)



▲演奏を楽しむ観客たち(蔵しっくパーク)





矢本西地区の大会

## プレーを通じて深まる親睦 矢本東地区・矢本西地区 ソフトボール大会

矢本東地区と同西地区のソフトボール大会がそれぞれ行われました。東地区は7チーム、西地区では6チームが参加して、いずれも和気あいあいとした雰囲気でもゲームを進めました。出場した幅広い世代の選手たちは、年齢差を感じさせない元気なプレーでベンチを沸かせました(7月10日、鷹来の森運動公園)

矢本東地区の大会



## 狙いを定めて一球 パタンク大会

市民のコミュニティと健康づくりを目的とした第11回東松島市パタンク大会には、12チーム約70人が参加しました。9月に開催される「宮城ヘルシー2016ふるさとスポーツ祭」の石巻地区大会パタンク競技の予選も兼ねており、熱戦を制した上位3チームが東松島市代表としての出場権を勝ち取りました(7月3日、鷹来の森運動公園)



## 快音響かせて交流

## 赤井地区パークゴルフ大会

「第4回赤井地区パークゴルフ大会」には約80人が参加し、20のグループに分かれてコースを巡りました。選手が「一打一打に思いを込めてクラブを振れば、他の参加者たちも「ナイスショット」と声をかけるなど同じ地区の住民同士が、笑顔で交流を深めました(7月4日、石巻市かなんパークゴルフ場)



## 社会を明るくする運動 強調月間で啓発活動

犯罪・非行の防止と罪を犯した人の更生を目指す「社会を明るくする運動」の強調月間に合わせ、同運動東松島市推進委員会が陸前赤井、東矢本、矢本、陸前小野、東名野蒜の市内6カ所の駅前で啓発活動を行いました。通勤通学者にティッシュやボールペン、運動のシンボルマークでもあるヒマワリの造花などを手渡し、周知に努めました(7月1日、陸前赤井駅前)



## キッズファッションショー などにぎわい

## くらっぱカーニバル

ステージや屋台、ゲームなど多彩な内容で人気の「くらっぱカーニバル」が行われました。毎回好評のキッズファッションショーでは、子どもたちがお気に入りのドレスや浴衣などをまとって舞台を歩くと、客席から盛んな拍手が送られていました。会場では手作りの小物や菓子、地場産の野菜などを販売するポヌールマルシェも同時に開かれ、終日にぎわいました(7月16日、蔵しっくパーク)



## 大雨の被害軽減へ 雨水ポンプ場合同安全祈願祭

震災後の地盤沈下の影響で、大雨の際の冠水などが課題となっている野蒜や矢本地区に、雨水排水ポンプが3カ所建設されます。着工を前に合同安全祈願祭が行われました。3施設とも地上2階、地下1階の鉄筋コンクリート造。水中モーターポンプなどで強制排水を行い、冠水被害を最小限にとどめます。供用開始は平成30年4月の予定です(7月15日、新東名三丁目の建設予定地)



## 強力タッグで奥松島観光振興 「観光奥松島の会」設立

宮戸と野蒜一帯の奥松島地区の観光振興を目的とした「観光奥松島の会」の設立総会が開かれました。奥松島公社が事務局となり、地元の宿泊施設やJR、タクシー会社、市民センターなどの会員が連携して、震災後に減少した観光客の誘致に取り組みます。28年度は月浜海水浴場が本格復旧し、来年度には県松島自然の家野外活動フィールドの一般利用が始まります。このほか今後再開するさまざまな施設を観光資源として活かしていきます(7月11日、宮戸市民センター)



## シニア向け スマホ講習会

シニア世代にスマートフォンを活用してもらおうと、NTTdocomoの協力で、らくらくスマートフォンの講習会が開かれました。講習会には60歳~79歳の方々が参加し、写真や音楽・音声ガイドなどを体験。ごちないながらも、スマートフォン操作を行った参加者からは、「機能が分かりやすい」「これなら使ってみよう」などの声が上がっていました(6月22日、蔵しっくパーク)



# もっと知りたい!ひがしまつしま

問い合わせ 東松島市役所 ☎82-1111  
代表FAX 0225-82-8143  
(東松島市内での固定電話の市外局番 0225)

矢本子育て支援センター  
「ほっとふる」  
☎84-2676



## 子育て支援センターからのお知らせ (2016年8月)

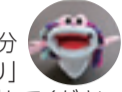
開館日時 月～金曜 ※あいあいは月～木曜 9時～16時(相談は17時まで受付)  
※講座などで使えない日もありますので、子育て通信などで確かめください。  
子育て通信は市のホームページでもご覧になれます。



鳴瀬子育て支援センター  
「あいあい」  
☎87-2338

### 「ほっとふる」の主な行事

- 地域ふれあいサロン  
5日(金)10時30分～11時10分  
「簡単!楽しいパペット作り」  
※家庭に未使用の靴下ある方、提供してください
- 8月生まれ誕生お祝いday  
8日(月)カード作り 9時～16時  
(身体測定・手形押し・記念写真撮影など)  
歌でお祝い 11時
- 子育て講座(要申込・先着20組)  
20日(土)10時30分～11時30分  
「乳幼児救急法」
- なかよし広場(1歳半から)  
23日(火)10時30分～11時10分  
「泥んこ遊び(悪天時:新聞紙遊び)」
- 赤ちゃん広場(1歳半まで)  
29日(月)10時30分～11時10分  
「おはなしサロン～知っておきたい・子どもへの伝え方～」
- 子育て講座(要申込・2歳以上先着12組)  
9月7日(水)9時30分～12時  
「ウルトラマンバスに乗って施設見学」



### ほっとふる 子育て講座〈要申込み・先着20組〉 「パパも一緒に!乳幼児救急法」

- 日時 8月20日(土)10時30分～11時30分
- 場所 矢本子育て支援センターほっとふる
- 対象 未就学児のお子さんとパパ  
※市内の方優先。ママ一緒に参加もOK。
- 講師 矢本消防署 救急救命士
- 持ち物 飲み物(お茶または水)・筆記用具



### あいあい 子育て講座〈要申込み・先着15組・託児有〉 「しつけについて」

- 日時 8月9日(火)10時30分～11時30分
- 場所 鳴瀬子育て支援センターあいあい
- 対象 未就学児のお子さんと保護者(市内の方優先)
- 講師 臨床心理士 滝沢晋也氏
- 持ち物 飲み物(お茶または水)・筆記用具



### 「あいあい」の主な行事

- わくわくひろば(要申込・先着20組)  
4日(木)10時30分～11時10分  
「矢本西保育園でプール遊び」
- 子育て講座(要申込・先着15組)  
9日(火)10時30分～11時30分  
「しつけについて」【託児有り】
- 地域ふれあいサロン  
30日(火)10時30分～11時10分  
「幼稚園の先生にきこう」
- 子育て講座(要申込・先着20組)  
9月2日(金)10時30分～11時30分  
「ぐるんぱの人形劇をみよう」

6月1日から30日までに  
ほっとふる&あいあいを初めて利用された方

**40組**です。

はじめての来所が不安な方、スタッフが案内しますので気軽にお越しください

### 「0歳児講座・2期」募集中!〈要申込〉

子育ての事を学びながら保護者同士の交流ができる3回1セットの講座です。  
【日程・内容】  
① 9月1日(木)「講話:子どもの育ち」  
② 9月9日(金)「実習:離乳食作り」  
③ 9月15日(木)「実践:タッチケア」  
※各回午前中1回目は10時～11時30分  
詳しくは申込み時にお伝えします。  
【対象】  
平成28年3月～6月生まれの市内にお住まいの初めてのお子さんをもつ方【先着15組】  
※第1子のマタニティママの見学も可能です。

### Q & A



### ほっとふるの 「赤ちゃん広場」「なかよし広場」

は、どんなことをするの? 申込みは必要?年齢制限は?

赤ちゃん広場  
(対象:1歳半まで  
※妊婦さんもどうぞ)

赤ちゃんの発達に合わせたふれあい遊びや、情報交換をしながら知り合いを作りましょう。



▲おはなしサロン



▲おんぶで部屋飾り製作

なかよし広場  
(対象:1歳半から)

季節の製作やわらべうた、体を使った遊びなどスタッフと一緒に親子で遊びます。



▲体育館で遊ぼう



▲お楽しみシアター

※通常申込み不要ですが、支援センター以外の場所で広場を開催する際は、事前申込みが必要となります。

## 観味美魅 みりよく発見!ひがしまつしまの観光と物産

### 夏のおすすめ「おいしい」情報

#### 【星名ファーム「アールスメロン」(マスクメロン)】

矢本道地にある「星名ファーム」のハウスでは、約7,000個もの「アールスメロン」が栽培されています。果物の王様とも呼ばれるアールスメロンは、繊細な肉質と上品なムスク(ジャコウ)の香りが特徴。星名ファームではその特徴を最大限に引き出すため、1本の木からあえて一番良い実だけを残し、ほかの実を摘み取る「摘果」を行っています。養分全てをその1個だけに集中させ、大切に育てられる「アールスメロン」は、贈答品としてもおすすめです。



#### 【星名ファームマスクメロン直売所】

- 販売期間 7月29日(金)～8月13日(土) ※無くなり次第終了となります。
- 販売場所 矢本字沢目37(旧矢本西保育所前、温室ハウス内)
- 販売時間 8時～18時 ■問 ☎82-7677 FAX:90-3916

#### 【木村さんちのプラム】

大塩地区の「木村さんちのプラム」。この地域では珍しい生産農家直売のプラムは、7月中旬頃の「大石早生」に始まり、酸味とジューシーな果肉の黄色い「大石中生」。歯ごたえと酸味・甘味の絶妙なバランスの「ソルダム」など。種類豊富にそれぞれ特有の美味しさが、お盆頃まで楽しめます。樹上成熟にこだわった東松島の夏の味。地方発送もできますので、贈答用にも便利です。



#### 【木村さんちのプラム直売所】

- 販売期間 7月中旬～8月初旬
- 販売場所 大塩字天神堂74(プラムの「のぼり」を目印に、坂を登ってください)
- 販売時間 11時～15時 ■問 ☎82-4651

■東松島の観光と物産に関する問  
東松島市観光物産協会(市商工観光課内) ☎87-2322

## Sports Paradise

～スポーツから笑顔が生まれるまちづくり～

東松島市体育協会  
スポパ通信

### 教えて!

### ぼくたち・わたしたちの 矢本運動公園

夏休みに入り、平日のテニスコートもたくさんの方で賑わっています。無料貸出のテニスラケットもありますので、気軽に利用してください。

利用時間は8時30分～21時まで(日曜日は17時まで)となっておりますが、現地管理人の話として、「この時期、熱中症の心配もできますので、日没後の夕方以降がオススメです。」との事です。

上手に水分・塩分補給しながら、屋外スポーツを楽しんでください。

### 現在開催中 スポーツ教室インタビュー

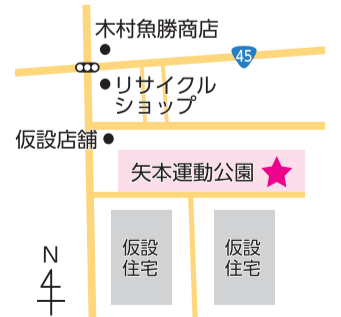
毎週日曜日8時から行っている「モーニングテニススクール(硬式)」受講者の方に感想を伺いました。

「昨年度に引き続き受講しました。運動自体あまりしていなくて、テニスもしたことがなく申し込みの電話をかける時も、勇気がいりました。今では、コーチの方々が優しく指導して下さるので楽しく続けられています。」(女性)と、うれしいお言葉をいただきました。ありがとうございます。

- 施設概要 テニスコート 4面 武道館  
マレットゴルフ場(18ホール)
- 一般開放 テニスコート  
毎週水・土曜日 18時～21時  
毎週日曜日 9時～17時

予約の申請は、前月の20日以降受付します。  
仮予約は受け付けていませんが、空き状況は電話で確認できますので問い合わせください。

■問 矢本運動公園 ☎82-6804



NPO法人東松島市体育協会は市民の皆さんのスポーツ環境をサポートします。

■問・申し込み 事務局(東松島市民体育館2階)  
☎82-9030 FAX:0225-82-1170 平日9時～17時



8  
vol.126

広報 縄文村だより vol.126(8月号)

# Jomon Times

平成28年8月1日  
●編集・発行●  
奥松島縄文村歴史資料館  
東松島市宮戸字里81-18  
TEL 88-3927 FAX 88-3928



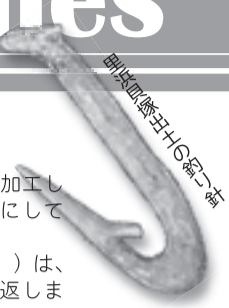
## シカの角で、釣り針を作ろう!



1日目は「釣り針作り」。事前に小さく加工した素材を砥石と石器を使って釣り針の形にしていきます。

実は、現代の釣り針の形(“し”の形)は、縄文時代には原型が出来上がり、さらに返しまでついていました。「縄文人って発明家だなあ…」と感心しながら、釣り針作りを開始。

硬〜いシカ角を削り続けること3時間。やっと完成!「もしかして釣れちゃうかも?!”と、期待に胸を膨らませました。



## 縄文の漁り

縄文人にないシカの角で釣り針を作り、海釣りを30名の挑戦者が集まりました。

## いざ、海へ…!!

2日目。朝早くにも関わらず、皆さんは気合十分!これまでの縄文の釣り針の釣果は2回。次に続くのは自分!と、張り切って船へ乗り込みました。

潮風に吹かれながら、じっと“あたり”を待ちますが…。気づけば餌ばかり取られ残念な結果に。

それでも、My釣り針を使っただけの海釣りに、縄文気分を味わった皆さん。満足げな様子でした。来年こそは…!



▲現代の針で。来年こそは!

## 夏休みは縄文村へ

### 1. 夏休み企画 おいでよ、縄文村へ!

毎年恒例夏休み企画。火おこしやまがたまを楽しもう♪夏休みの宿題にもぴったり。

8月11日(木)~8月15日(月)  
10:00~15:00 予約不要

体験料および入館料がかかります

8/13・14は体験無料DAY!

#### 日替わりメニュー

- 11日 縄文写真館(縄文服試着+撮影) ¥0
- 12日 腰飾りのミニチュア作り ¥400・貝のプレスレット作り ¥200
- 13日 } 体験無料 DAY★
- 14日 } まがたま・シカ角ストラップ・火おこし・縄文コースター
- 15日 コハクのみがたま作り ¥800

#### 毎日できますメニュー

- 貝塚ガイドツアー ¥0・まがたま ¥400
- 火おこし ¥150・シカ角ストラップ ¥400

※貝塚・火おこしは雨天時中止

## 縄文の塩作り 第1回: 製塩土器作り



### 塩作りの一大産地! 古代の松島湾。

縄文時代晩期から弥生時代にかけて、松島湾沿岸で行われていた「塩作り」。ここ里浜貝塚でも、製塩土器が大量に出土しており、縄文時代の特産品だったことがわかっています。「縄文の塩作り」1回目は、海水を入れて煮詰めるための土器作りに挑戦しました。

### My製塩土器をつくろう。

塩をたくさん作るためのコツは「土器を薄〜く作ること」!実際に、縄文時代の製塩土器の厚さは熱効率を上げるため、数mmなんです。

「なかなか薄くならない!」「円錐形の見本と全然ちがう!」…。苦戦しながらも土器作りに熱中しました。



### 塩作りがんばるぞー!

「来月は暑さに負けずに頑張ります!」「自分で火を起こして塩を作るなんて楽しみ♪」と意気込み十分な皆さん。塩作り本番はあと1か月後です。

### 2. 宮戸夏まつり

縄文村を会場に行われる宮戸の夏祭り。屋台や子ども向け縁日、ステージ、花火大会。家族みんなで楽しめるイベントがいっぱいです。

8月6日(土) 15:00~21:00  
会場: 奥松島縄文村歴史資料館敷地内  
問合せ: 宮戸夏祭り実行委員会  
0225-86-2177

松フェスアンコールライブ同時開催!  
11:00~15:00

## 毎月11日は「市民防災の日(市民防災デー)」です ~宮城県北部連続地震から13年、東日本大震災から5年5カ月~

8月のテーマは、「非常用持ち出し品の確認」です。常日頃から、避難するときに持ち出す最小限の必需品は、背負いやすいリュックなどにひとまとめにしておくことが大切です。家庭で準備の際は、1人1個の非常用持ち出し袋を用意することで、みんなで分担して荷物を持つことができ、家族全員の防災意識も高まります。

また、大きな災害が発生し、家具が倒れたような場合、非常用持ち出し袋が取り出せなかったり、中身が使用できないケースも考えられます。非常用持ち出し袋は何か所かに分散して保管し、定期的な中身をチェックして、期限切れのものは入れ替えましょう。

### ■非常用持ち出し品チェックリスト (左の欄に☑(チェック)を入れましょう)

- 携帯ラジオ …… 小型で軽く、FMとAMの両方を聞くことができるものを選び、予備の電池も準備する。
- 懐中電灯、ろうそく… 懐中電灯は、停電時や夜間の移動に必要不可欠である。ろうそくは、太く安定したものを準備する。
- ヘルメット …… 屋根瓦や看板などの落下物から頭部を守るために必要である。避難路は、転倒事故も多いのでヘルメットの着用が大切である。
- 非常食 …… 非常食は、火を通さなくても食べられるものを選択する。非常食は、随時、保存期間の確認を行う。
- 水 …… ミネラルウォーターの保存期間は、ペットボトルで2年程度なので、随時、保存期間の確認を行う。
- 生活用品 …… ライター、マッチ、ナイフ、缶切り、ティッシュ、ビニール袋などを準備する。
- 衣類 …… 下着、上着、手袋、靴下、ハンカチ、タオルなどを準備する。
- 救急薬品、常備薬 …… ばんそうこう、ガーゼ、包帯、三角巾、消毒薬、解熱剤、胃腸薬、かぜ薬、鎮痛剤、常備薬等、目薬、刺抜きなどを準備する。おくすり手帳も忘れずに携帯しましょう。
- 通帳類、証書類 …… 預金通帳、健康保険証、免許証、住所録のコピーもあれば便利である。
- 現金 …… 紙幣だけでなく、公衆電話用の10円硬貨も忘れずに準備する。

■問 東松島市自主防災組織連絡協議会(事務局:防災課危機対策班)  
☎内線1168

## 国民ねんきんだより 国民年金保険料の免除期間・納付猶予期間がある方へ

### ○国民年金保険料の追納制度

国民年金保険料の免除(全額・一部・法定免除)や納付猶予、学生納付特例の承認を受けられた期間がある場合、保険料を全額納めた方と比べ、老齢基礎年金(65歳から受けられる年金)の受け取り額が少なくなります。

これらの期間の保険料は、将来受け取る老齢基礎年金を増額するために、10年以内であれば遡って古い月分から納める(追納)ことができます。

ただし、免除などの承認を受けられた期間の翌年度から起算して3年度目以降の追納の場合、当時の保険料額に一定の加算額が上乗せされます。

### ■注意事項

- 一部免除を受けた期間は、残りの納付すべき保険料が納付されていなければ追納はできません。
- 「納付猶予・学生納付特例期間」が「法定免除・申請免除期間」より古い(先に経過した)月分である場合は、「納付猶予・学生納付特例期間」が優先します。
- 「法定免除・申請免除期間」が「納付猶予・学生納付特例期間」より先に経過した月分である場合は、どちらかを優先して納めるか本人が選択できます。
- 「納付猶予・学生納付特例期間」の中では、先に経過した月分から納めることになります。
- 「法定免除・申請免除期間」の中では、先に経過した月分から納めることになります。

※追納の申し込み・相談は、お近くの年金事務所へお願いします。

■問 日本年金機構石巻年金事務所 ☎0225-22-5115(自動音声案内)



# 知っ得情報

■問 東松島市役所 ☎82-1111  
代表FAX:0225-82-8143  
(東松島市内での固定電話の市外局番 0225)

## 募集

### 平成28年度宮城県警察官 採用試験のお知らせ

石巻警察署採用担当  
☎0225-19514141

#### ○警察官B

■対象・資格 学歴不問で、昭和58年4月2日から平成11年4月1日までに生まれた方

※ただし、学校教育法による大卒業者(見込含む)は除く。

■採用予定人員 男性:60人程度、女性:10人程度

■第1次試験日 9月18日(日)

■受付期間 8月26日(金)まで

■申込書配布 宮城県警察本部、宮城県内各警察署・交番・駐在所などで配布するほか、郵送請求またはホームページからダウンロード可

※郵送を希望する場合は、封筒の表に「警察官B試験案内請求」と朱書きし、あて先を明記した返信用封筒(角2封筒)に140円切手を貼付を必ず同封し、請求してください。

請求先:〒980-8410  
宮城県仙台市青葉区本町三丁目8番1号 宮城県警察本部警務部警務課採用係

### 自衛官募集

自衛隊宮城地方協力本部  
石巻地域事務所

☎83-6789 東松島市赤井字鷲塚1-6

#### ○陸・海・空自衛官候補生

■対象・資格 18歳以上27歳未

満の方

■受付期間 男子:随時受付  
詳しくは、上記に問い合わせください

女子:9月8日(木)まで

■試験日 9月23日(金)~27日(火)のいずれか1日

#### ○般曹候補生

■対象・資格 18歳以上27歳未満の方

■受付期間 9月8日(木)まで

■試験日 1次試験:9月16日(金)・17日(土)のいずれか1日

#### ○航空学生

■対象・資格 高卒(見込含む)21歳未満の方

■受付期間 9月8日(木)まで

■試験日 1次試験:9月22日(木)

※右記の募集の事務所説明会を、8月6日(土)・7日(日)の10時30分、14時から、各回1時間程度の日程で行います。

## お知らせ

### 道路に面する土地の適正な管理をお願いします

建設課道路公園管理班  
☎内線2212・2214

市で、道路の定期パトロールを実施していると、次のような事例が多く見受けられます。事故や冠水につながる恐れがありますので、土地所有者および管理者の方は、土地や車両などの適正管理をお願いします。

●民地の樹木が伸びて枝葉が道路へはみ出している。

●鉢やプランターが道路や側溝の上に置いてある。

●空き地や農耕地の土が道路や側溝に流出し、堆積している。

●トラクターなどを利用して農耕地で作業後、走行する際に道路が農耕地の土で汚れている。

### 「市報ひがしまつしま」を朗読してみませんか

問 G・うさぎ 長谷川美智子  
☎82-7535

G・うさぎは、目の不自由な方や高齢で活字が読みづらい方々のために、「市報ひがしまつしま」を朗読し、録音、CDを作成して配布しているボランティアグループです。興味のある方や録音風景を見学したい方、市報のCDを聴きたい方など、気軽に右記まで連絡ください。料金などはかかりませんので、一度問い

合わせください。

### 東北財務局 「多重債務相談窓口」

東北財務局金融監督第二課  
多重債務相談窓口  
☎022-266-5703

東北財務局では、借金返済に関する相談に応じています。専門相談員が相談者の悩みを丁寧に伺い、問題解決に向け助言などを行うとともに、必要に応じて専門家に引き継ぎをします。まずは電話で右記に相談してください。 ※相談無料。秘密厳守。

■対象 借金返済でお悩みの個人の方 ※自営業者を含む。  
■受付時間 月~金曜日(祝日、年末年始を除く)9時~12時、13時~17時

## 平成28年度児童扶養手当現況届の提出

児童扶養手当を受給している方は、法律により毎年8月1日から8月31日の間に現況届を提出しなければなりません。この届は、平成27年中の収入状況、現在の家族状況などを確認し、児童扶養手当の受給要件があるかどうかを審査するためのもので、届出がない場合、8月分以降の手当が受けられなくなります。提出の必要な方へは、提出書類などを記入した通知を事前に郵送しますので、下記日程で提出してください。

また、所得限度額超過により現在児童扶養手当が全額支給停止となっている方も、現況届は必要となります。

受付日	対象地区	場所	時間	備考
8月24日(水)	矢本・小松地区	市役所本庁舎1階 保健福祉部相談室 (101会議室向い)	9時~17時	地区ごとに会場を設定しましたので、都合がつかない場合は左記期間中に手続き願います。
8月25日(木)	大曲・赤井・あおい・大塩地区			
8月26日(金)	鳴瀬地区	鳴瀬庁舎2階 鳴瀬子育て支援センター あいあい		

※上記日程で都合の悪い方は、8月末までに市子育て支援課で手続きを行ってください。鳴瀬総合支所での手続きはできませんので注意してください。

※8月26日は、子育て支援課での受付は行っていません。26日に手続きをする方は鳴瀬庁舎へお越しください。

## 平成28年度特別児童扶養手当所得状況届の提出

特別児童扶養手当を受給している方は、法律により毎年8月12日から9月11日の間に所得状況届を提出しなければなりません。

この届は、平成27年中の収入状況、現在の家族状況などを確認し、特別児童扶養手当の受給要件を審査するためのもので、届出がない場合、8月分以降の手当が受けられなくなります。提出の必要な方へは、提出書類などを記入した通知を事前に郵送しますので、下記日程で提出してください。

なお、所得限度額超過により、現在特別児童扶養手当が全部支給停止となっている方も、この手続きは必要です。

受付日	場所	時間
8月23日(火)	市役所本庁舎1階 保健福祉部相談室 (101会議室向い)	9時~17時

※上記日程で都合の悪い方は、9月11日までに市子育て支援課で手続きを行ってください。

■上記の問 子育て支援課子育て支援班 ☎内線1184

## 平成29年度採用(平成29年4月1日採用) 東松島市任期付職員募集

任期付職員とは、任期の定めのある職員のことです。任期は平成29年4月1日から平成31年3月31日です。ただし、業務状況などにより採用された日から5年以内の範囲で任期を更新することがあります。

### ■職種と対象

行政職:平成11年4月1日以前に生まれた方(18歳以上の方) 10人程度

### ■申し込み

申込用紙は総務課で配布します。郵便で請求する場合は「任期付職員採用試験申込用紙請求」と朱書きし、あて先を明記した返信用封筒(A4サイズの用紙が入る返信用封筒に120円切手を貼付)を同封してください

■試験日時 1次試験 9月18日(日)10時~

■試験場所 1次試験 東松島市役所(住所:東松島市矢本字上河戸36-1)

※試験会場は変更する場合があります。

■受付期間 8月1日(月)~15日(月) ※17時必着。

■問・申し込み 総務課人事班 ☎内線1213記念誌



# 知っ得情報

■問 東松島市役所 ☎82-1111  
代表FAX:0225-82-8143  
(東松島市内での固定電話の市外局番 0225)

## 無人ラジコンヘリコプターで 水稻の斑点米カメムシ類防除を実施します

- 期間 8月4日(木)~10日(水) ■時間 5時~18時  
※生育状況および気象条件により日程・時間を変更する場合があります。
- 散布範囲 東松島市全域 ※石巻市河南地域および美里町の一部を含む。
- 注意事項
  - 危被害防止のため、散布作業日の前日に防災行政無線でお知らせします。
  - 散布作業中の散布区域への立ち入りは控えてください。
  - 薬がかかったと思われる野菜や果物は、よく洗ってから食べるようにしてください。
  - 井戸がある場合には、散布直前から終了までの間、密閉してください。
  - 自動車などの野外駐車はなるべく避けてください。やむを得ず、野外に駐車する場合はカバーで覆ってください。また、万が一、薬が付着したと思われる場合は、すぐに水洗いしてください。
  - 散布区域内には、無人ラジコンヘリコプターの安全運航のため、標識旗などを立てますので、抜き取ったり、位置をずらしたりしないでください。
  - 無人ラジコンヘリコプターは、地上3~5mを飛行します。危険ですので、児童が追いかけてたりしないよう各家庭で指導してください。
- 問 いしのまき農業協同組合営農部東松島営農センター ☎82-2370  
いしのまき農業協同組合営農部東松島営農センター(鳴瀬) ☎87-2006  
宮城県農業共済組合石巻支所 ☎75-2331  
市農林水産課農政班 ☎内線2142

## こんにちは農業委員会です 農地パトロール(農地利用状況調査)を実施します

農業委員会では、遊休農地の状況などを把握するため、毎年、市内全域の農地パトロールを実施しています。パトロールの期間は、平成28年8月から9月までとし、担当地区の農業委員が農地を巡回し、農地の利用状況等を調査します。調査の際には、農地の中に立ち入ることもありますので、ご理解とご協力をお願いします。

耕作が確認できない場合は、所有者に意向調査などを行い、農地の適正な管理など指導をすることもあります。

農地は一度耕作をやめて数年経つと原形を失うほど荒れてしまいます。耕作できる状態に戻すのに大変な手間と労力がかかります。草刈りや耕起など行い、いつでも耕作可能な状態にしてください。

■問 農業委員会事務局 ☎内線2151

## 人権擁護委員に櫻井清一さんが再任



櫻井清一さん

人権擁護委員の櫻井清一さん(行政区等:小分木)が、7月1日付けで法務大臣より委嘱を受けました。人権擁護委員はあなたのまちの身近なパートナーです。

家庭・職場・地域などで、いじめや差別などの不当な扱いを受けていると感じた時は相談してください。相談は無料、秘密は堅く守られます。

■問 市民課窓口サービス班 ☎内線1122

## 「東まつしまサポートファンド」を創設

東松島市において地域の支え合いを進めるためにファンドを創設しました。初年度の今年度は、以下の二つのテーマで公募をしますので、ぜひ応募ください。

- (A) (組織助成) 立ち上げ・ステップアップ 上限30万円
- (B) (事業助成) 交流や連携の場づくり 上限10万円

■助成対象期間 10月1日(土)~平成29年3月31日(金)  
■応募期間 8月1日(月)~31日(水) ※当日必着。

○応募にあたっての事前説明会を開催します

■日時 8月24日(水)①15時~ ②19時~  
■場所 市コミュニティセンター研修室(1)

■上記の問・申し込み 東まつしまサポートファンド(事務局:公益財団法人地域創造基金さなぶり) ☎022-748-7283 (月~金曜日9時30分~18時30分)

## げすいどう通信

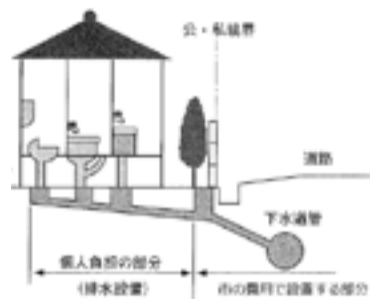
~自然とくらしにやさしい下水道~



自然環境の保全や公衆衛生の向上、生活環境の改善のため、下水道が整備された区域内の家庭では、台所やお風呂などから出る汚れた水を下水道に流さなければなりません。また、くみ取り式トイレは、水洗トイレに改造しなければなりません。

水洗トイレやお風呂など家庭から出る汚れた水を下水道へ流すためには、敷地内にある公共汚水マスへ接続する排水設備工事が必要です。この工事は、市が認定した指定工事店でなければできません。また、工事にかかる費用は、個人で負担していただくものです。

工事にかかる費用の負担を少しでも軽減し、皆さんが一日でも早く下水道へ接続してもらうための補助制度があります。



### ○融資あっせん制度

くみ取り式トイレから水洗トイレに改造する費用や浄化槽を廃止して下水道へ接続する費用、およびこれに伴う排水設備工事にかかる費用を、市が指定する金融機関から一定の条件に基づき融資を受けた場合、市が利子を補給(金融機関に支払う)します。

下水道が整備されてから10年以内の工事が対象です。個人の住宅はもちろんアパートも対象になります。新築の場合は対象になりません。制度を利用する場合は、工事をする前に申請が必要です。

### ○排水設備整備補助金

広い敷地のために住宅から公共汚水マスまでの距離が遠く、排水設備工事に多くの費用がかかる方を対象に、一定の条件に基づき、工事にかかる費用の一部を補助します。

下水道が整備されてから10年以内の工事が対象です。宅内排水設備(水洗トイレやお風呂などの排水管)の最下流合流汚水マスから公共汚水マスまでの区間で30メートルを超える部分が対象です。補助金を受ける場合は、工事をする前に申請が必要です。

※詳しい内容は、市ホームページまたは下記に問い合わせください。

■問 下水道課 ☎内線2232・2245

## 消費生活情報 ~還付金詐欺に注意~



市内で還付金詐欺と思われる電話による被害が報告されています。市役所や金融機関の職員が電話やメールで還付金の案内をすることはありません

「還付金がある」「給付金がある」という内容の電話やメールには十分注意し、万が一そのような電話やメールを受け取ったときはその場で対応せず、振り込む前に消費生活窓口へ相談してください。

### 主な還付金詐欺の手口(電話編)

- ①自宅または携帯電話に市役所、金融機関などを名乗る人物から電話がかかってくる。
- ②還付金があるのでATMに行くようにと指示される。  
※この時、金融機関職員などのいない「スーパー併設のATM」を指定されることが多いようです。
- ③携帯電話で話をしながら相手に言われたとおり操作する。
- ④操作を完了したときには、入力した金額は相手へ振り込まれています。  
最近の特殊詐欺の特徴として、被害者が振り込んだ後すぐに現金が引き出される傾向があります。そのため、一度振り込んでしまったお金を取り戻すのはさらに難しくなっています。

還付金詐欺や振り込み詐欺は、相手に引き落とされるまで勝負です。万が一振り込んでしまった場合はすぐに警察に相談してください。

~心配なときや困ったときは相談窓口へ~

■相談先 市民課消費生活相談窓口

■相談日時 月~金曜日(祝日を除く) 9時~15時

■問 市民課消費生活相談室(市役所本庁舎1階) ☎内線1117



# 知っ得情報

■問 東松島市役所 ☎82-1111  
代表FAX:0225-82-8143  
(東松島市内での固定電話の市外局番 0225)

## お知らせ

### 子宮がん検診休診のお知らせ

健康推進課健康推進班  
☎内線3102

次の医療機関では、お盆休み期間中の子宮がん検診が受診できませんのでお知らせします。

■医療機関名 うつみレディースクリニック

■お盆休み期間 8月11日(木)～16日(火)

### 患者等搬送乗務員定期講習の開催

石巻地区広域行政事務組合  
消防本部警防課  
☎0225-9517433  
http://isyoubou.jp/

■日時 8月19日(金)9時～12時

■場所 石巻広域消防本部2階大会議室

(住所:石巻市大橋二丁目1-1)

■対象 平成26年8月22日以降に患者等搬送乗務員基礎講習または患者等搬送乗務員定期講習を受講し、適任証の交付を受けている方

※適任証の有効期間は2年間で、有効期間内に定期講習を受講しない場合は失効します。

■受講料 無料

■申し込み 8月12日(金)まで、講習受講申込書に必要事項を記入し、右記まで提出

※申込書は右記に設置しているほか、ホームページでも配布します。

## 宮城県高等学校等育英奨学資金貸付予約奨学生募集

■対象・資格 保護者が宮城県内に住所を有している中学校3年生で、平成29年4月に高等学校、中等教育学校の後期課程、特別支援学校の高等部および専修学校の高等課程に進学を希望する優れた生徒であって、経済的理由により修学に困難がある方

### ■貸付月額

	国・公立	私立
自宅通学者	18,000円	30,000円
自宅外通学者	23,000円	35,000円

■採用方法 申請書類および学校長の学力基準などの評価に基づき、学力・人物・家計が基準に適合するもの

■申し込み 在学している中学校にある申込書により、9月2日(金)まで、在学の中学校で受け付けします

■留意事項 この募集は平成29年4月に前述高等学校等に進学を希望する生徒の予約手続きです。また、この奨学金は宮城県の奨学金であり、東松島市の奨学金と重複して申し込みできません

■問 教育総務課教育総務班 ☎内線1257

## 亀岡地区夏まつり開催

問 (桜井)  
☎88-2233

■日時 8月14日(日)15時～

■場所 亀岡地区センター

■主な内容 出店・バンド演奏・歌・踊りなど

## 平成28年度東松島市戦没者追悼式

東松島市遺族会  
問 会長(桜井)  
☎82-30029

■日時 8月22日(月)10時～

■場所 メモリアルホール菩提樹

■主催 矢本

東松島市遺族会

## 相談

### 震災後のこころのケア相談窓口

健康推進課健康支援班  
問 保健師  
☎内線3105・3118

市では、震災後のこころのケアについての相談窓口を開設しています。相談日の前日までに電話で申し込みください。

### ○こころの健康相談(大人の方)

眠れない・食欲がなくて食べられない・誰とも話さず気にならないう・イライラするなどの症状でお困りの方。

■日時 8月4日(木)14時～(予約制、1人50分)

■場所 矢本保健相談センター

## 社会人向け講演会「人が輝く、地域が輝く」開催

■日時 8月27日(土)18時～20時  
■場所 石巻グランドホテル  
■入場料 無料  
※大学生・社会人向けのお話です  
■講師 高野登彦(リッツカールトンホテル元支社長・おもてなしの伝道師)  
■問 事務局 ☎0225-83-6330



## エンジョイ!かんきょうライフ

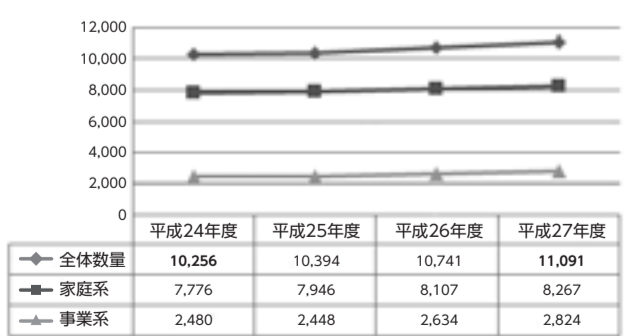
東日本大震災以降、可燃ごみが増加しています。可燃ごみは石巻広域クリーンセンターで焼却処理されていますが、平成24年度の全体数量10,256トンに対し平成27年度では家庭系可燃ごみ8,267トン、商店店舗からの事業系可燃ごみ2,824トンで合計11,091トンとなり、平成24年度と比較して8.1%の増加となりました。

焼却後の灰は、市内の最終処分場に埋め立てをします。また、燃えないごみなどの一部も分別後、最終処分場に埋め立てをします。

そのため、ごみが増えると、最終処分場が計画より早く埋立終了となってしまいます。

今ある最終処分場を長く使うためにも「ごみの減量」を心がけましょう。

東松島市の可燃ごみ焼却処理量(単位:t)



■問 環境課環境班 ☎内線1153

## 「みみサポサロン」のご案内(手話通訳・要約筆記通訳付き)

聴覚障がいをお持ちの方、ご家族、支援者の方々など、どなたでもご参加いただける「みみサポサロン」を開催します。サロンでは、手話通訳のほか、要約筆記(文字による通訳)がありますので、聞こえにくい方も安心して参加ください。事前申込は不要ですので、気軽にお越しください。

■日時 8月24日(水)9時30分～12時

■場所 市役所2階202会議室

### ■内容・時間

○9時30分～ 講話と懇談会「みんなの障害者差別解消法」

4月から施行された障害者差別解消法。講話と懇談会を通じて法律の概要を知りましょう。

○11時～ 「交流サロン」

同じ障がいを持つ仲間と交流し、気軽におしゃべりをしませんか。個別の相談にも応じます。

■問 宮城県聴覚障害者情報センター(みみサポみやぎ)

☎022-393-5501 FAX:022-393-5502

E-mail:info@mimisuppo-miyagi.org

URL:http://www.mimisuppo-miyagi.org/

## 「ぼっぼ教室」開催のお知らせ

障害児デイケアセンター・こどもの広場では、体を上手に動かせない子・言葉の遅れや発語が気になる子・友達との関わりが気になる子・話しかけてもうまく会話ができない子などの未就学児を対象に、リズム体操やボール遊びなどで楽しく体を動かす「ぼっぼ教室」を実施します。また、お子さんの療育の相談なども受け付けます。希望の方は、ぜひ参加ください。

■日時 9月7日(水)10時15分～11時15分

■場所 障害児デイケアセンター・こどもの広場(矢本西保育園隣接)

■申し込み 電話またはメールで9月5日(月)までに申し込みください

■問 障害児デイケアセンター・こどもの広場

☎84-3401 Fax:0225-84-3433

E-mail:kodomonohiroba@ark.ocn.ne.jp



# それゆけ! イート Vol.64

～みんなにありがとうの旅～

「まあいまちみのかも」 作:みやみ

◎平安時代から続く極上の味・堂上蜂屋柿を一度は味わってみてね! bY イート&イースナ



- 岐阜県美濃加茂市: 美濃加茂市は岐阜県中南部に位置し、木曾川と飛騨川の合流点にある中山道の宿場町として栄えました。東京まで約2時間20分・大阪まで約1時間30分という利便性を活かし、現在も交通の要衝として近隣市町村の商業の中心となっています。
- みのかも定住自立圏推進キャラクター かも丸: チャームポイントの編み笠に、首の風呂敷、胸の「みのかも定住自立圏」のマークが特徴の、『鴨』のキャラクター。美濃加茂市と周辺7町村とで形成したみのかも定住自立圏構想の実現に向けて奮闘中。なんと、年齢は160歳を超えているらしい…。
- 堂上蜂屋柿: 平安時代(千年以上も昔)から今に伝えられ、源頼朝が「蜂蜜のように甘い」と評して、村と柿に「蜂屋」の名を付けたと言われています。美しいあめ色に、とろけるような舌触り、甘い香りは、時代の権力者たちを魅了してきました。セントルイス万国博で全牌の栄誉に輝き、食の世界遺産といわれる「味の方舟」の認定と「本場の本物」の認定を受けた、世界が認める逸品です。
- 日本昭和村: ナゴヤドーム16個分の敷地に築110余年の木造校舎や葺き屋根の家など、昭和30年代の里山を再現したテーマパーク型公園施設。20種類以上の手作り体験教室が毎日楽しめます。

## 休日診療担当医院表 (2016年(平成28年)8月分)

月日	医院名	電話番号	薬局名	電話番号
8月7日(日)	うつみレディスクリニック	84-2868	調剤薬局くりっぷ	24-9730
8月11日(木・祝)	鳴瀬中央医院	87-3853	なるせ薬局	86-1251
8月14日(日)	わたなべ整形外科	84-2323		
8月21日(日)	ししど内科クリニック	83-8830	調剤薬局くりっぷ	24-9730
8月28日(日)	加藤医院	82-2030		

※救急医療機関として、市内では、真壁病院 ☎82-7111、仙石病院(泌尿器科、脳神経外科) ☎83-2111が24時間体制で救急患者の診療を実施。また、石巻圏域では、石巻赤十字病院 ☎0225-21-7220、斎藤病院 ☎0225-96-3251が、24時間体制で救急患者の診療にあたっています。診療が必要な場合は、電話確認をしてから受診してください。

### ●小児科休日急患担当医院 (診療時間:9時～17時)

石巻市の小児科休日急患担当医による診療は、東松島市在住の方も利用できます。診療が必要な場合は、電話確認をしてから受診してください。

月日	医院名	住所	電話番号 (市外局番0225)
8月7日(日)	おおば小児クリニック	石巻市門脇青葉西38-1	93-9693
8月11日(木・祝)	石巻市夜間急患センター(仮設)	石巻市日和が丘1-2-11	94-5111
8月14日(日)	石巻赤十字病院	石巻市蛇田字西道下71	21-7220
8月15日(月)	ものうファミリークリニック	石巻市桃生町中津山字八木167-4	76-4024
8月16日(火)	ものうファミリークリニック	石巻市桃生町中津山字八木167-4	76-4024
8月21日(日)	石巻市夜間急患センター(仮設)	石巻市日和が丘1-2-11	94-5111
8月28日(日)	中山こどもクリニック	石巻市中里3-4-27	95-4121

## 特定計量器の定期検査のお知らせ

今年度は2年に一度の定期検査の年です。“取引”や“証明”に使用している、対象となる「はかり」は、必ず検査を受けてください。なお、手数料の支払方法は「現金での支払」となりますので、必ず事前に用意してください。

検査実施日時	対象地区	検査場所
8月31日(水)10時30分～15時	鳴瀬地区(小野・野蒜・宮戸地区)	市役所鳴瀬庁舎駐車場
9月1日(木)10時30分～15時	矢本地区(矢本・小松・大曲・赤井・大塩地区)	市矢本保健相談センター
9月2日(金)10時30分～15時		

■問 商工観光課商工政策班 ☎内線2163

■担当 ひかりサテッククリニック  
加藤光三医師

○子どものこころのケア相談  
震災後、夜泣き・こわがりが強くなった・以前より落ちつきがなくなったなど、お子さんへの対応についてお困りの方。  
■日時 8月18日(木)

13時、14時、15時、16時  
(予約制、1人50分)

■場所 矢本保健相談センター  
■担当 みやぎ心のケアセンター  
児童精神科医

宮城県東部保健福祉事務所  
定例相談のお知らせ

宮城県東部保健福祉事務所  
母子障害班  
☎0225-95-1431

○精神保健福祉相談  
■日時 8月10日(水)  
14時～(予約制)

※受付: 13時30分～

■対象 こころの健康について相談したい人・家族

○アルコール専門相談  
■日時 8月19日(金)  
10時～15時(予約制)

■対象 アルコール関連問題で困っている人・家族・関係者

■内容 精神保健福祉士による相談

○思春期・ひきこもり相談  
■日時 8月25日(木)  
13時～17時(予約制)

■対象 ひきこもりや不登校、家庭内暴力などで困っている人・家族・関係者

■内容 臨床心理士による相談

■場所 宮城県東部保健福祉事務所(住所: 石巻市東中里一丁目4-32、宮城県石巻合同庁舎)

■女性医師による女性の健康相談  
問 宮城県健康推進課健康推進班  
☎022-211-2623

■日時・場所  
8月6日(土)14時～16時  
塩竈市民交流センター  
8月20日(土)14時～16時  
大河原町駅前「コミュニティセンター」

※仙台市に通勤・通学している方は仙台市会場(エルソラ仙台)でも相談できます。希望の方は予約専用電話にご相談ください。

■予約専用電話 宮城県女医会  
女性の健康相談室  
☎090-5840-1993

■受付時間 平日9時～17時  
(土・日曜、祝日を除く)

【8月の各種特設相談】相談者の秘密は厳守します。気軽に利用ください。

相談名	日時	場所(住所など)	相談内容	問・申し込み
人権相談	5日(金)10時～15時	小野市民センター	いじめ、暴力、隣近所とのもめ事、その他人権に関する相談	■問 仙台法務局石巻支局 ☎0225-22-6188、市民課窓口サービス班 ☎内線1122
消費生活相談	毎週月～金曜(祝日を除く)9時～15時	市役所市民課(1階:消費生活相談室)	多重債務、悪質商法、不当請求、契約トラブル(クーリングオフ)などの消費生活をめぐる問題に関する相談	■問 市民課消費生活相談員 ☎内線1117
行政相談	5日(金)13時～15時	小野市民センター	国・自治体の行政や郵便局・NTT、独立行政法人などの業務に関する相談	■問 総務課総務班 ☎内線1205
住宅金融支援機構等の住宅再建相談	7日(日) ※要事前予約。 午前:①10時～②11時～ 午後:③13時～④14時～⑤15時～	小野市民センター2階講義室	住宅再建を検討されている方を対象にした住宅金融支援機構および地元金融機関(今月は、七十七銀行と石巻商工信用組合)による住宅ローンに関する相談	■問 住宅金融支援機構お客様コールセンター ☎0120-086-353(通話無料、祝日を除く9時～17時)PHS等 ☎048-615-0420(通話料金がかかります。)
法テラス東松島の法律相談等	平日10時～16時 8月の休日法律相談日:13日(土)、28日(日)	矢本字大溜1-1(市コミュニティセンター西側)	弁護士による家族、多重債務などの法律相談。各専門家(司法書士、税理士、建築士、土地家屋調査士、行政書士、社会保険労務士、社会福祉士、女性相談)の無料相談	■問 法テラス東松島 ☎050-3383-0009 (受付時間 平日9時～17時)



## 乳幼児健康診査・健康相談のお知らせ〈8・9・10月〉

乳幼児健康診査と10か月児健康相談の対象者には、あらためて通知しますが、通知が届かない方や、新たに転入された方は、下記まで連絡ください。妊産婦・子どもの健康相談は申し込みの必要はありませんので、気軽にお越しください。

場所:矢本保健相談センター

	乳幼児健康診査<受付時間:12時20分~12時50分>								10か月児健康相談 <受付時間:12時50分~13時20分>		妊産婦・子どもの 健康相談 <受付時間:9時~11時>
	4か月児		1歳6か月児		2歳6か月児		3歳児		期日	生まれ月	期日
	期日	生まれ月	期日	生まれ月	期日	生まれ月	期日	生まれ月	期日	生まれ月	期日
8月	26日(金)	平成28年4月	25日(木)	平成27年1月	24日(水)	平成26年1月	23日(火)	平成25年3月	30日(火)	平成27年10月	10日(水)
9月	28日(水)	平成28年5月	27日(火)	平成27年2月	29日(木)	平成26年2月	14日(水)	平成25年4月	26日(月)	平成27年11月	-
10月	26日(水)	平成28年6月	27日(木)	平成27年3月	20日(木)	平成26年3月	19日(水)	平成25年5月	25日(火)	平成27年12月	11日(火)

■問 健康推進課健康支援班 ☎内線3117・3118

## 予防接種予診票を郵送

次の対象となる方に予防接種予診票を郵送しますので、指定医療機関で接種してください(通知が届かない場合は、下記まで連絡ください)。

予防接種名	対象
ヒブ、小児用肺炎球菌、四種混合、BCG	平成28年6月生まれの方
麻しん風しん(第1期)、水痘、おたふくかぜ	平成27年7月生まれの方

■問 健康推進課健康推進班 ☎内線3102・3108

## 子どもの心理相談会

子育ての心配事や反抗期への対応、しつけの仕方などについて、心理士による個別相談を行います。気軽に相談ください。

■日時 8月19日(金)10時、11時、13時、14時(各50分ずつ)

■場所 矢本保健相談センター

■担当 滝沢晋也先生(臨床心理士)

■申し込み 相談日の前日まで電話で下記に申し込みください。

■問 健康推進課健康支援班 ☎内線3117

## 新生児・産婦訪問

■対象 すべての新生児および産婦

■内容 赤ちゃんの体重測定、発育・発達確認とお母さんの体調や母乳・育児に関する相談

■方法 保健師または助産師による家庭訪問

※市外の里帰り先などに訪問を希望される方は相談ください。

■申し込み 電話・出生連絡票を郵送または市民課窓口へ提出

■問 健康推進課健康支援班 ☎内線3117・3118

## 母子健康手帳・母子健康手帳別冊の交付

■対象 妊娠された方、震災で母子健康手帳をなくした方

■方法 保健師による個別交付

■場所 矢本保健相談センター

■申し込み 事前に電話での予約が必要

■問 健康推進課健康支援班 ☎内線3117・3118



## 食のリレートーク 第67回

イート(食べる)でつながるとイ〜ナ!!



## 第3次食育推進基本計画の推進について

東北農政局  
経営・事業支援部地域食品課長 大山貴司さん

国では、平成28年3月に「第3次食育推進基本計画」(以下「第3次計画」という。)が決定されました。また、これまで内閣府が行っていた食育推進のとりまとめ業務が、平成28年4月より農林水産省に移管されました。

第3次計画において、第2次計画からの食育の推進と食をめぐる状況の変化を踏まえ、以下の重点課題および計画目標が示されています。

## 【重点課題】

- ①若い世代を中心とした食育の推進
- ②多様な暮らしに対応した食育の推進
- ③健康寿命の延伸につながる食育の推進
- ④食の循環や環境を意識した食の推進
- ⑤食文化の継承に向けた食育の推進

## 【第3次計画の目標】

第3次計画は、第2次計画を踏まえ、15の目標が示されています。

東北農政局は、この計画に基づき、食育関係者への情報提供、交流会やセミナーなどを開催し、食育の課題や目標達成に向け取り組んでいきます。

東松島市においても、平成28年3月に第2期東松島市食育推進計画が策定され、食育活動の推進に、SNS、メディアを利用して積極的な情報発信に取り組まれていることから、より一層食育が推進されることを大いに期待しています。

最後に、東北農政局は平成28年6月11日~12日に福島県郡山市で開催された第11回食育推進全国大会にブース出展しました。詳しくは東北農政局HP「食育推進」をご覧ください。



▲食品サンプルを1食分組合せて食事バランスを診断する(食育SATシステム)



あなたに届け!

## 健康ラブレター



お酒との上手な付き合い方

暑い季節です。でも、アルコールは水分補給になりません

仕事後やお風呂上がりに「冷たいビール」という方も少なくないと思いますが、そこには大きな落とし穴が潜んでいます。

お酒の種類に関係なく、アルコールには利尿作用があります。お酒を飲んでいない状態の時は、脳から腎臓へ尿の量を調整するホルモンが出ています。しかしアルコールはそのはたらきを抑えてしまうため、尿の量が増え、水分を体外に排出します。「汗をかいたらビールで水分補給」と考えがちですが、それは間違い。ますます脱水状態になり、血液がドロドロになって血栓や動脈硬化など危険な状態につながりかねません。お酒以外のもので水分補給しましょう。

不眠を解消したいなら、お酒はやめましょう

アルコールは寝つきをよくする一方で、深い眠りを妨げる作用があります。また、アルコール血中濃度が低下する時間帯には脳を覚醒させる作用があり、結果的に睡眠の質が悪くなってしまいます。寝酒は熟睡感が得られないばかりか、ますます不眠に悩まされるという悪循環に陥りかねないため、寝る前の飲酒は避けるようにしましょう。もしも眠れなくて困っている方は、主治医に相談するのもひとつです。

週2日は「休肝日」を

連日の飲酒は、アルコールを処理する器官である肝臓をいためます。最低でも週に2日は「お酒を飲まない日=休肝日」をつくり、肝臓を休ませましょう。なお、連続した2日間の休肝日のほうが有効的です。

■問 健康推進課健康支援班 ☎内線3103



# 戸籍のまど

平成28年6月掲載依頼分  
6月1日～30日

※敬称略希望者のみ掲載しています。  
※年齢は、実年齢を掲載しています。  
■戸籍のまどの掲載に関する問  
市民課窓口サービス班  
☎内線1334

## おめでとう！結婚

行政区等	氏名
柳北	本田 浩樹
柳北	吉田 斐
大崎市	鹿野 健
谷地	清水 実里
南二	阿部 貴人
下小松	土井 綾
柳北	木村 優樹
長野県	井出 美智
立沼	石森 光成
鹿妻二	堀田 知美
小松台	村上 幸平
登米市	島山 映
上町二	後藤 和彦
上町二	小野 友香
根古	及川 裕太
根古	熊谷 由美
南四	齊藤 勤
南二	田辺 理佐

## おめでとう！誕生

行政区等	氏名	保護者
南四	木村 優吾	篤史
南四	久保 永佳	正敏
南緑	久保 永佳	正敏
下浦	たまき 愛莉	可奈子

## お悔やみ申し上げます

行政区等	氏名	年齢
照井	齋藤 澄玲	81
南三	山崎 ひなた	86
上河戸四	阿部 心奏	81
新東名	川畑 結月	86
往還下	鹿野 世徠	81
往還上	中山 裕月	86
南六	越後 葵	81
八幡	島山 承大	86
川下	千葉 妃夏	81
柳北	伊藤 湊太	86
関の内二	伊藤 諒	81
四反走	本田 茉莉	86
鹿妻一	武田 一臣	81
肘曲	片倉 悦子	86
塩入	鶴岡 裕香	81
上河戸一	小田 泉	86
南三	熊谷 いづみ	81
上町二	佐藤 みな	86
南三	佐藤 俊男	81
大溜	菊地 嘉雄	86
裏一	木村 嘉雄	81
下町五	小野 たつ子	86
柳下	小野 たつ子	81
横関	佐藤 はつ子	86
下浦	高橋 多恵	81
鹿妻二	小野 一男	86
上浜三	相沢 真悦	81
小野下	鈴木 かよ子	86
鹿妻一	武田 年男	81
上町二	及川 千春	86
小野下	千葉 かほ子	81

## 平成28年熊本地震災害義援金受付延長のお知らせ

4月14日に発生した、平成28年熊本地震の日本赤十字社を通じた義援金の受付が平成29年3月31日まで延長になりました。義援金は、鳴瀬庁舎および本庁舎福祉課にて受付ます。



また、義援金総額(6月末日)は「1,257,173円」となっています。市民皆様のご協力ありがとうございます。集まった義援金は、日本赤十字社を通して各県の被災者へ配分されます。

■問 福祉課福祉総務班 ☎内線1174

## 東名駅前パーク&ライド事業を廃止します

東名地区センターの建設に伴い東名駅前への駐車ができなくなることから、9月末より東名駅前パーク&ライド事業を廃止します。

皆さんには大変ご不便をおかけしますが、ご理解ご協力をよろしくお願ひします。

■問 復興政策課地域振興班 ☎内線1234  
(委託先)株式会社 奥松島公社 ☎86-1511

## 無料循環バス(宮戸便)のルート・時刻変更を継続します

平成28年3月21日から、無料循環バス(宮戸便)のルートおよび時刻の一部変更をしていましたが、当面の間、現状のまま運行します。時刻表は、市ホームページをご覧ください。

■問 復興政策課地域振興班 ☎内線1232・1234

## ミヤコー高速バス仙台石巻線の矢本経由が廃止されます

平成18年から運行を開始し、震災後は不通となったJR仙石線の代替として石巻地域から仙台への高速バスを運行してきましたが、JR仙石線の開通後は利用者が著しく低迷したことなどを踏まえ、9月3日(土)から、矢本経由便の全便を廃止させていただきます。

皆さんには大変ご不便をおかけしますが、ご理解ご協力をよろしくお願ひします。

なお、イオンモール石巻経由便は継続しますので、こちらを利用ください。  
※現在お持ちの回数券(期限内のもの)は、手数料無料にて平成29年3月31日まで下記各窓口にて払い戻しの取り扱いをします。

■廃止系統 ミヤコー高速バス仙台石巻線 石巻営業所～大街道～矢本～県庁市役所(大学病院)

■運行最終日 9月2日(金)

■問 ミヤコーバス石巻営業所 ☎0225-22-4161

広告

**この街で生まれたお米「かぐや姫」の内祝**

お子さんの出生時の体重と同じ重さの『かぐや姫』です。個性のあるお米での内祝。赤ちゃんの重さを感じてほっこりしましょう!!

◎価格は赤ちゃんの出生時の体重(g)×0.9円。地方発送承ります(送料別途)  
◎Facebookページ開設しました。「竹取倶楽部」で検索してください  
◎あてなショップ まちんどでも取扱っています

問い合わせ・連絡先 竹取倶楽部 木村 ☎090-1061-3890

広告

成人式新作レンタル衣装予約受付中 デジカメプリント

七五三・成人式 baby・誕生日記念・ファミリー マタニティ 各種撮影ご予約承り中

サイズ 1枚 18円(税別) 店頭機ですぐプリントできます

☎24-8560 フォトスタジオ アドバンス  
矢本作田浦 45号沿い ツルハドラックさん向い側  
営業時間 9:30~19:00 火曜日定休

スタジオ写真撮影のご案内・ネットプリント→ <http://advance-photo.com>

広告

宮城の夏酒 入荷しています

- 日高見夏吟醸 ●水鳥記夏酒純米酒
- 黄金澤HITOMEBORE夏限定純米吟醸
- 愛宕の松ひと夏の恋純米吟醸
- 浦霞純米生酒 ●13年連続金賞受賞大吟醸黄金澤発売中
- 弁慶岬大吟醸発売中

地酒の専門店 **大江酒店**  
東松島市小松字谷地196 ☎82-2343 FAX83-7489 水曜日定休

広告

車検の **ナルセハタケヤマ**  
TEL 87-3818

各社新車、中古車販売  
**(有)鳴瀬島山自動車**  
〒981-0303 東松島市小野字中央2-2 FAX 87-3817



# 市民のカレンダー 8月

カレンダーの中にある時刻は、行事などの開始時間(または終了時間)を表しています。

日曜日	月曜日	火曜日	水曜日	木曜日	金曜日	土曜日
<b>飲酒運転は犯罪です</b> 宮城県内では震災発生直後から飲酒運転による事故や検挙数が増加しています ~飲酒運転を「しない」「させない」「許さない」~	<b>8/1</b> ●固定資産税第2期、国民健康保険税・後期高齢者医療保険料・介護保険料第1期納期限 ■市報8月1日号発行 ■図書館休館日	<b>2</b> <span style="color: green;">体</span> ●市税及び税外収入金 収納・相談延長窓口 ~20:00 ■環境絵日記アイデアセミナー(東矢本駅前モデル住宅) 10:00 ■市民課延長窓口~19:00 ■第41回東松島ナイター男子ソフトボール大会 (鷹来) (~6日(土))	<b>3</b> ■ちっちゃい子おはなし会 ⑩ 11:00	<b>4</b> ■囲碁将棋のつどい ⑩10:00	<b>5</b> <span style="color: green;">体</span> ■人権相談 (小セ) 10:00 ■行政相談 (小セ) 13:00 ■自由工作教室&駄菓子屋学校 ⑩ 10:00 ■みんなの笑顔プロジェクト親子写真教室 (Harappa) 10:00	<b>6</b> <span style="color: red;">体</span> ■みんなの笑顔プロジェクト「Harappa(はらっぱ)10:00」 ■こわいおはなし会 ⑩ 11:00 ■第6回宮戸まつり(縄文) 15:00 ■大東文化大学東松島フレンドシップコンサート(市コ) 18:00 ■サッカーフェスティバル(鷹来) (~7日(日))
<b>7</b> <span style="color: blue;">赤</span> ●市税及び税外収入金 収納・相談休日窓口 8:30~17:15	<b>8</b> ■図書館休館日	<b>9</b> <span style="color: green;">体</span> ●市税及び税外収入金 収納・相談延長窓口 ~20:00 ■機能回復訓練 ⑩ 9:30	<b>10</b> ■いったりかったりサロン「湯楽里」⑩ 9:30 ■ナイトおはなし会&きもだめし ⑩ 18:00 ■農地転用等締切日(農業委員会)	<b>11</b> 山の日 ●市民防災の日(市民防災デー) ■夏休み企画おいでよ、縄文村へ! (縄文) 10:00 (~15日(月)) ■図書館休館日(山の日)	<b>12</b> <span style="color: green;">体</span>	<b>13</b> <span style="color: red;">体</span> ■おはなし会 ⑩ 11:00
<b>14</b> <span style="color: blue;">赤</span> ■亀岡地区夏まつり(亀岡地区センター) 15:00	<b>15</b> ■市報8月15日号発行 ■図書館休館日	<b>16</b> <span style="color: green;">体</span> ●市税及び税外収入金 収納・相談延長窓口 ~20:00 ■第94回東松島市鳴瀬流灯花火大会(鳴瀬川・鳴瀬大橋付近河川敷) 18:30 ■市民課延長窓口 ~19:00	<b>17</b> ■ちっちゃい子おはなし会 ⑩ 11:00	<b>18</b> ■囲碁将棋のつどい ⑩10:00	<b>19</b> <span style="color: green;">体</span> ■市民劇団「宮若レインボーカンパニー」ミュージカル公演(市コ) 19:00	<b>20</b> <span style="color: red;">体</span> ■おはなし会 ⑩ 11:00 ■市民劇団「宮若レインボーカンパニー」ミュージカル公演(旧宮戸小学校体育館) 14:00
<b>21</b> <span style="color: blue;">赤</span> ■「ライフプランナーと考えるこれからの暮らし」相談会(東矢本駅前モデル住宅) 11:00	<b>22</b> ■平成28年度東松島市戦没者追悼式(メモリアルホール菩提樹矢本) 10:00 ■図書館休館日	<b>23</b> <span style="color: green;">体</span> ●市税及び税外収入金 収納・相談延長窓口 ~20:00 ■機能回復訓練 ⑩ 9:30	<b>24</b>	<b>25</b> ■囲碁将棋のつどい ⑩10:00 ■第2学期始業式(矢本一中、鳴瀬幼)	<b>26</b> <span style="color: green;">体</span> ■図書館休館日 ■第2学期始業式(市内小学校、矢本二中、未来中、中央幼、はなぶさ幼、のびる幼)	<b>27</b> <span style="color: red;">体</span> ■おはなし会 ⑩ 11:00 ■東松島夏まつり2016(矢本・大町商店街通り) 10:30
<b>28</b> <span style="color: blue;">赤</span> ■松島基地復興感謝イベント(航空自衛隊松島基地) 8:30 ■東松島市消防演習(鷹来) 8:30 ■運動会(矢本一中)	<b>29</b> ■図書館休館日 ■振替休業日(矢本一中)	<b>30</b> <span style="color: green;">体</span> ●市税及び税外収入金 収納・相談延長窓口 ~20:00	<b>31</b> ●市県民税(普通徴収)、国民健康保険税・後期高齢者医療保険料・介護保険料第2期納期限日 ■防災避難訓練(鳴瀬幼)	<b>9/1</b> ■市報9月1日号発行 ■囲碁将棋のつどい ⑩10:00	<b>2</b> <span style="color: green;">体</span> ■人権相談(市コ) 10:00	<b>3</b> <span style="color: red;">体</span> ■おはなし会 ⑩ 11:00 ■体育祭(矢本二中)

問い合わせ

東松島市役所(本庁舎) 82-1111	鳴瀬子育て支援センター 87-2338	鷹来 鷹来の森運動公園 82-1101	西セ 矢本西市民センター 82-1181
東松島市役所鳴瀬総合支所 82-1111	市図書館 82-1120	小野 小野地区体育館(管理:小野市民センター) 87-2067	曲セ 大曲市民センター 82-5965
矢本保健相談センター 82-1111	蔵しっくパーク(ひとまち交流館) 84-1770	塩体 大塩地区体育館(管理:大塩市民センター) 82-7532	赤セ 赤井市民センター 82-2075
鳴瀬保健相談センター 87-3111	市コミュニティセンター 82-6969	健康増進センター ゆづと 84-3855	塩セ 大塩市民センター 82-7532
奥松島縄文村歴史資料館 88-3927	市民体育館 82-9030	東セ 矢本東市民センター 82-1180	小セ 小野市民センター 87-2067
老人福祉センター 83-2851	矢本運動公園 82-6804	野セ 野蒜市民センター 88-2056	宮セ 宮戸市民センター 86-2177
矢本子育て支援センター 84-2676	赤井地区体育館 82-6803		

体育館一般開放のお知らせ ■場所・時間 体...市民体育館 9~12時、体...市民体育館 18~21時、赤...赤井地区体育館 9~17時 ■問 NPO法人東松島市体育協会事務局 ☎82-9030  
 ※一般開放の時間は、変更になる場合があります。

編集と発行: 東松島市総務課秘書広報班 制作: 石巻日日新聞社  
 東松島市役所 ☎0225-82-1111 代表FAX:0225-82-8143  
 〒981-0503 宮城県東松島市矢本字上河戸 36-1

[秘書広報班メールアドレス] koho@city.higashimatsushima.miyagi.jp  
 [東松島市ホームページ] http://www.city.higashimatsushima.miyagi.jp  
 市報ひがしまつしまでは、(株)日本製紙石巻工場で製造された環境にやさしい再生紙およびエコインクを使用しています。  
 平成28年度市報ひがしまつしま制作費 1日号:1部あたり50.5円(消費税込、配布にかかる経費含まず)



東松島市の人口  
 (平成28年7月1日現在の住民基本台帳、外国人住民含む)  
 男 19,749人(+2) 女 20,476人(-3)  
 計 40,225人(-1) 世帯数 15,435戸(+1)  
 ( )内は前月比