

2018 **3.1**

市報

# ひがしまつしま

子どもたちの  
明るい未来のために



## 教育のまち 東松島を 目指して

家庭・学校・地域・行政が連携

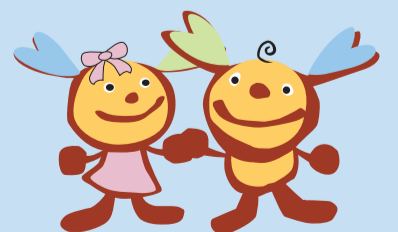
東日本大震災から間もなく7年。復興を確実に進めるうえで、人材育成は欠かせません。中でも次代を担う子どもたちが心豊かに成長するためには、家庭と学校、地域そして行政が連携を密にして教育に携わり、「教育のまち東松島」を推進していくことが重要です。

今号の特集では、渥美市長と工藤教育長の対談を通じて、東松島が目指す教育方針やコミュニティ・スクールの取り組みなどをお伝えするとともに、地域の皆さんが見守り役を担う放課後子ども教室やイトっ子学習会、中高生が主役のジュニアリーダーサークル「たかのこ」など各種事業を紹介します。

▲地域の皆さんや大学生などの支援を受けながら、子どもたちの自主学習を支援する「イトっ子学習会」。もくもくと勉強に励む子どもたちを、渥美市長も見守ります。(矢本西市民センター)

市報  
ひがし  
まつしま  
No.238

- 特集 児童生徒の未来を育む ～教育のまち東松島へ～ ----- P2～P5
- まちの情報広場 ---- P6～P8 ●市民協働のまちづくり ----- P9
- City View ----- P10～P11 ●もっと知りたい!ひがしまつしま -- P12～P13
- 知っ得情報 ----- P14～P17 ●ヘルシーインフォメーション ----- P18
- 戸籍のまどほか ----- P19 ●市民のカレンダー ----- P20



東松島市キャラクター イト&イ〜ナ  
(右) (左)

# 「教育のまち東松島」推進に向けて



市長・教育長

子どもたちの

## 対談

## 未来のために

東松島市では、学力向上と新学習指導要領への対応、児童生徒の学習内容の習熟に向けて今年の夏休みを4日間短縮し、6月の総合防災訓練を授業日とし、計5日間の授業日数を確保します。ここでは渥美市長と工藤昌明教育長の対談を通じて「教育のまち東松島」に向けた取り組みを紹介します。



▲子どもたちの未来を考えながら話し合いをする渥美市長(右)と工藤教育長(左)

### 確かな学力を身につける

**市長** 市内の小中学生の学力は全国・県平均を下回っている状況です。総合教育会議でも議論を重ねて夏休みを4日間短縮する方針を固め、教育委員会で承認されました。また、6月の総合防災訓練を授業日としないことで、実質は年間で計5日間の短縮です。義務教育の9年間で計45日間の授業日数が確保されることとなります。震災復興はもちろんですが、教育も「待ったなし」の状況です。



▲教育も「待ったなし」と話す渥美市長

### 教育長

市内の学力は震災前から現在まで高い点数ではありません。総合教育会議で市長から提案された「夏休み短縮」は、教育委員会だけでは踏

み切りにくいことで、背中を押してもらいました。具体策としてもインパクトがあります。来年度から小学校3年生以上で英語の時間が加わりますので、現実的にどこかで授業日数を確保する必要があります。

### 市長

英語教育の受け皿をはじめ、裁量は各学校で工夫してほしいと思っています。教員の指導力も大事になってきますので、教え方の研究にもさらに力を入れてほしいです。小中学生の皆さんからは不評かもしれませんが、子どもたちは東松島の宝。大人になったとき「私たちの事を考えてくれた政策だった」と理解してもらえれば、日がくるものと信じています。

### 教育長

学力向上は学校での活動時間のほかにも「家庭」での過ごし方も重要です。小中学生の授業日数は平成14年に完全学校週5日制が導入される前は年間約240日でしたが、現在は約200日。1年のうち165日が休みです。時間の使い方が課題ですが、本市では1



▲学力向上には家庭での過ごし方も重要と話す工藤教育長

## 義務教育の変化

生産年齢人口の減少、グローバル化の進展、人工知能の進化などにより、子どもたちの将来は、予測困難な時代になると言われています。そのような中で、これからの学校教育には、子どもたちがさまざまな変化に積極的に向き合い、他者と協働して課題を解決していくことや、さまざまな情報を見極めて再構成し、新たな価値につなげていくことができるようにすることが求められます。

新学習指導要領では、「未来社会を切り拓くための資質・能力を「層確実に育成する、知識の理解の質を高め確かな学力を育成する、豊かな心や健やかな体を育成する」という大きく3つの考え方を基に、「よりよい学校教育を通じてよりよい社会を創る」という目標を学校と社会が共有し、連携・協働しながら、新しい時代に求められる資質・能力を子どもたちに育む「社会に開かれた教育課程の実現」を目指すことが示されました。

新学習指導要領は、平成29年3月に告示され、現在は移行期間に位置付けられており、小学校は平成32年度、中学校は平成33年度から完全実施される予定です。

### カリキュラムの改編例(抜粋)



▶総合教育会議の様子

- 外国語教育の充実…小学校において、第3・4学年で「外国語活動」を、第5・6学年で「外国語科」を導入
- 授業時数…小学生第3・4学年では年間35単位時間、第5・6学年では年間70単位時間を行う
- 時間のカリキュラム増となる見込み
- 情報活用能力の育成…各教科などで、コンピュータや情報通信ネットワークなどの情報手段を適切に活用した学習活動の充実を図る
- プログラミング的思考の育成…小学校においては、児童がプログラミングを体験しながら、コンピュータに意図した処理を行わせるために必要な論理的思考力を身に付けるための学習活動を適切に位置付けて実施

# 家庭・学校・地域・行政 スクラムで子ども見守る

日に3時間以上ゲームに費やす児童生徒の割合は小学6年生が26%、中学3年生が33%。県平均よりも割合が高い状況です。

**市長** ゲームと一緒にスマートフォン(以下、スマホ)に没頭する子どもも多いですね。コミュニケーションの場合SNSになっており、内容によってはいじめの温床にもなっています。スマホの時間が増える

と学力が落ちる研究成果もあり、学校、保護者、そして地域を含めて考えていかなければならない問題です。ゲームやスマホを否定するのではなく、親子で使用時間を決めてはどうでしょうか。一方、子どもがスポーツに励むことは自制心を高めるためにも大変効果があります。スポーツ少年団(以下、

スポ少)などは上下関係や礼儀、ルールなどの社会的側面も学ぶことができます。

## 魅力的な人づくり

**教育長** 市内の小学生は約2100人。このうちスポ少加入は約400人、割合で約19%です。震災後、スポーツ環境も復旧しているので加入率をさらに高めたいですね。スポ少の連帯感や学校とは違った絆となるため、子どもたちが進学しても仲間意識が強く、大人になってもつながっています。スポーツに加え、東松島の豊かな自然環境を使った教育も忍耐力を育む上では重要です。「松島自然の家」の施設も上手に活

用していきましよう。

**市長** 自然の家は最大限活用していきたいですね。親子でキャンプや海遊びなどに親しみ、地域の皆さんを講師としたノリすきなどの体験教室も魅力的です。また「放課後児童クラブ」は、安全面を考え、市長就任と同時に各小学校の敷地内や隣接地に設置するように変更しました。市が子どもたちに施す政策はレベルの高いものを実施したいです。

**教育長** 市役所も市長部局と教育委員会は縦割りですが、今回のように一緒にできるものは一緒に取り組むといった風通しを良くすることも大事ですね。

## 地域・家庭と連携した教育を

**教育長** 学校、保護者、地域の皆さんが手を携えて子どもたちを育む「コミュニティ・スクール」に取り組んでいます。例えば社会科の授業で、より深



▲昨年6月、宮戸にオープンした松島自然の家「ひねりパンづくり」の様子

い体験をさせたい場合、地域の皆さんに講師を担っていただくことで質の高い体験授業が可能となります。東松島らしい、無理のないコミュニティ・スクールに少しずつ成熟していけばいいですね。

**市長** 単に勉強ができればよいというわけではなく、大人になっても社会に通用する人づくり、地域と一体となった教育が求められます。教育は人づくりであり、地域の力を借りて守り育てていくことが大事です。震災復興もあと3年。全力を注ぐ中、教育も立ち止まることのできない大きな課題です。子どもを中心とし、家庭、学校、地域、行政が側面から支えていかなければなりません。

**教育長** 市内では震災前から「市民協働のまちづくり」に取り組んでおり、そこにコミュニティ・スクールが導入されれば、さらに質の良い教育環境が整うと期待できます。市民協

働を活かし、日本一のコミュニティ・スクールを目指すことが結果的に子どもたちに喜ばれるのではないのでしょうか。

## 子どもたちの未来に向かって

**市長** 子どもたちの育成に向け、行政は政策と予算をしっかりと決め、学力向上につなげていきます。国際社会に対応できるように、子どもの育成も欠かさず、理想は英語、中国語、日本語の3カ国語ができる子どもの育成が将来的にも必要と感じています。そして、しっかりと大人と会話ができる子どもに育ててほしいです。

**教育長** 国際社会への対応の必要性はひしひしと感じています。授業の中で子どもたちに英語を使う実感を持たせていきたいです。どの子どもも学力を伸ばしたいと思っっているはずなので、個別対応もしっかり行っていきます。



▲コミュニティ・スクール(学校運営協議会)の会議の様子

## 教育課題

震災以降の全国学力・学習状況調査の結果などを見ると、市内の小中学生は全国・県の平均正答率を下回る状況にあります。また、ゲームや携帯電話、スマートフォンの使用時間の中で3時間以上の割合が依然として県よりも高い数値を示しています。このことから、学力向上に向けた全般的な底上げや階層に対する改善策を早急に対応する必要があります。

新学習指導要領では、小学校指導時数の増加が見込まれることから授業時数の確保が必要な状況です。中学校においては、指導時数の変更はないものの、より個に応じた指導や学習内容の定着および習熟を図るうえでは、授業時数の確保が最重要となっております。

## 具体的方策

右記の教育課題から、市では小中学校における学力向上策として、平成30年度から授業日数を増やします。それにより、教職員の教材研究などの時間確保や事務負担軽減などについても改善を図ります。具体的方策は左記のとおりです。

- 「東松島市立学校の管理に関する規則」第3条第1項第4号を改正し、幼稚園および小中学校とも夏季休業を4日間短縮する。
- (改正前) 夏季休業日 7月21日から8月25日まで
- (改正後) 夏季休業日 7月21日から8月21日まで

- 平成29年度まで授業日扱いとしていた「東松島市総合防災訓練」は、授業日としない。ただし、地域の防災活動に児童・生徒の参加を促す。また、学校で授業日に行う防災訓練(避難訓練)に保護者や地域の活動も取り入れた訓練にするなどの工夫をする。

- これらにより授業日数を平成29年度までと比較し5日間増やす。

問 学校教育課学校教育班 内線1252

# 心の成長と安心安全な居場所づくり



▲伝統の「道地神楽」体験(矢本西小)

## 児童の体験交流活動をサポート 放課後子ども教室

市では、矢本西・大曲・宮野森の3か所の小学校で、児童を対象に「放課後子ども教室」を開催しています。放課後や週末の時間を使った活動であり、講師は地域ボランティアや企業、NPOの皆さんが務めています。科学や自然、スポーツ、伝統文化などの体験交流活動を主導してもらいながら、子どもたちの安心安全な居場所づくりや豊かな心の成長につなげています。



▲大きなシャボン玉(矢本西小)



▲いろいろな魚に触れて(宮野森小)

### ◆今年の活動を振り返って

平成29年度は、3校でそれぞれ8回の放課後子ども教室を開きました。「いのちを守ろう」をテーマとした交通安全教室では、宮城県警の交通安全サポートカーを使った活動が繰り広げられ、地元文化の道地神楽を学ぶ「ふるさと学習」では、お面や太鼓などの道具に触れ、伝統の舞にも取り組みました。スポーツ活動はニュースポーツ体験、科学の実験ではしゃぼん玉や熱気球をつくる活動に挑戦しました。

参加した子どもたちからは「友だちと一緒に参加できて楽しかった」「ボランティアの皆さんが分からないところを丁寧に教えてくれてうれしかった」などの感想が聞かれ、地域との交流の輪にも広がりを感じられる教室になりました。



放課後子ども教室ボランティア  
たかはし きみこさん  
高橋きみこさん

地域には、技術や知識を持った高齢者の皆さんがたくさんいます。地域ボランティアの力を子どもたちの健全育成につなげていければ大変有意義な教室になると思います。ボランティアも、元気な子どもたちからたくさんさんのエネルギーをもらい、生きがいにつながっています。

# 皆で育もう「学びの力」 イートっ子学習会



▲家とも学校とも違う雰囲気です学習に励む子どもたち

児童生徒の自立的な学びを支えるため、市では土・日曜日を使い、8つの市民センターで「イートっ子学習会」を開いています。子どもたちが持ち込んだ宿題や自主学習を基本とし、学び支援コーディネーター、学び相談員、学び支援員と石巻専修大学の学生ボランティアが学習支援を行っています。

東日本大震災で被災した小・中学校では児童生徒の学習環境、生活環境に大きな変化が起き、これに伴う学力低下を懸念する声も出ました。「イートっ子学習会」は、自主的な学びの力を育むことが目的であり、夏休みは県外の大学生ボランティアも学習のコツを教えてください。家や学校とも違う市民センターを有効に活用し、週末を使って学びを深めてはいかがでしょうか。優しく、楽しく学習でき、集中力も高まります。時間は午前9時から11時で、行事などにより、開催日は市民センターで異なります。



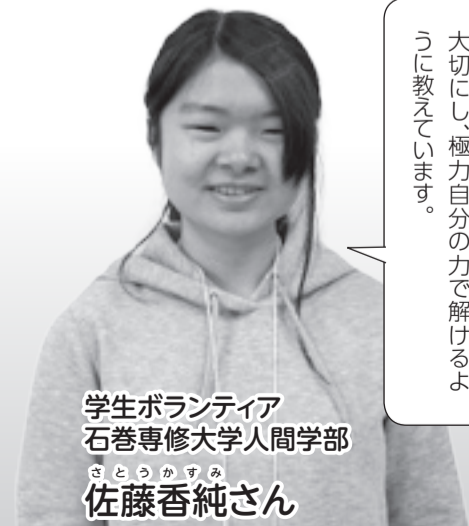
学び支援コーディネーター  
やえがしりょうすけさん  
八重樫良信さん

37年間の教員生活で得た経験を生かし、自主学習ができるように支援しています。「イートっ子学習会」には宿題、学習プリントなど何を持ち込んでも構いません。今日の目標をシートに書くことで計画性を立てて学習に取り組めるようになっています。



矢本東小6年生  
いずみりょうたさん  
泉谷優太さん

小学1年から学習会に来ており、主に宿題を中心に学習をしています。家だと弟と遊んでしまったり、集中できません。



学生ボランティア  
石巻専修大学人間学部  
さとのかすみさん  
佐藤香純さん

ヒントを出して一緒に答えを導き出す指導を心掛けています。気づきを大切に、極力自分の力で解けるように教えています。

# 東松島市ジュニア・リーダーサークル「たかのこ」って?

ジュニア・リーダーとは子ども会活動および地域社会の振興を図るため、子ども会活動の支援および地域活動を行う、中学生・高校生の年少リーダーです。子ども会活動を活発にするための技術的なお手伝いをするボランティアで、子ども会のリーダーを助ける役割を担っています。

現在、中学校1年生から高校3年生までの約40人が所属している東松島市ジュニア・リーダーサークル「たかのこ」では、子ども会行事や各種イベントのボランティアなどに積極的に参加しています。また、ジュニア・リーダーの技術向上を目的に各種研修にも参加しています。



## 毎月 ジュニア・リーダー定例会

月2～3回程度、コミュニティセンターにて定例会を開催しています。

## ジュニア・リーダー総会

自ら司会進行を行い、前年度の事業・会計報告や、新年度の事業案などが報告されます。



## 5月 ジュニア・リーダー自主研修

ゲームやダンスの技術向上を目的とした研修会を実施しました。



## 3月 ジュニア・リーダー初級研修会

ジュニア・リーダーとしての基礎を身につけることを目的とした研修会を開催しました。

## — 訪問先の子ども会からの声 —

「元気がよく、子どもたちへの気遣いがきちんとできていました。今後も手伝ってほしい。ありがとうございました。」

「朝早くから集まっていたいただき、子どもたちとコミュニケーションを取り、明るく楽しい場を作ってくれたので大変助かりました。」

「ジュニア・リーダーのような活動を子どもたちにもさせたいという声も保護者から聞かれました。ありがとうございました。」



## 7月 イン・リーダー研修会

ジュニア・リーダーが中心となり、ダンスやゲーム、野外活動のサポートを行いました。



## ジュニア・リーダー交流会

市内小学4年～6年生を対象に交流会を実施し、ゲームやキャンドル作りを行いました。



## 東松島市子どもフェスタ2017

東松島市子ども会育成連合会主催の子どもフェスタ2017にスタッフとして参加しました。



あいざわ かずと  
鳴瀬未来中学校1年生 **相澤 寿太さん(13)**

小学6年生の夏に参加したイン・リーダー研修で、子どもたちを楽しませるジュニア・リーダーの先輩方の姿を見て憧れました。高校生の先輩方はたった1人でも子どもたちを和ませ、場を楽しいムードにしていく力があるのですねと感じています。先輩たちのように恥ずかしがらずにイベントを進行できる力をつけたいです。子どもたちを「楽しませること」そして「笑顔」で自分自身のレベルアップに取り組んでいきたいです。

さとう いくみ  
石巻好文館高校2年生 **佐藤 育美さん(17)**

ジュニア・リーダーの役割は「子ども」と「大人」の橋渡しです。円滑なレクリエーション活動を実施するために、私たちが間に入り、大人の意見を聞きながら、子どもも楽しめるゲームやイベントを考え実践しています。最初は難しいこともありますが、慣れば楽しみもやりがいも多く見出すことができます。子どもと接するのが好きな人はもちろん、人前に立つのが苦手な人でも全然大丈夫。私たちと一緒にチャレンジしてみませんか。お待ちしております。

しもくぼ あやね  
矢本第一中学校3年生 **下窪 彩音さん(15)**

子どもたちに楽しい時間を提供するために、月数回の定例会では、ゲームやダンスなどの練習にみんなで励んでいます。自分が説明したゲームで子どもたちに喜んでもらった時にジュニア・リーダーをやっていると良かったなと感じます。また保護者の皆さんからも「すごく良かったよ」「また来てね」などと声をかけてもらえるので、次も頑張ろうという気持ちになります。私も来年度は高校生。後輩から憧れてもらえるような先輩になりたいです。

くが  
桜坂高校1年生 **久我 みなみさん(16)**

ジュニア・リーダーをやっていると、多くの子どもたちとふれあえます。まちでよく「あみっピーだ!」と声をかけてもらえるので嬉しいですね。子どもたちの遊びのサポートを通して、地域の大人の方々ともコミュニケーションを図れるのもこの活動の特徴です。「たかのこ」にはさまざまな学校の生徒が所属しているので、たくさんの仲間ができることもまた魅力だと思います。周囲の皆さんの支えに感謝しながら、今後も頑張っていきたいです。

## ジュニア・リーダー募集

東松島市ジュニア・リーダーサークル「たかのこ」では、一緒に活動をしてくれるメンバーの募集を随時行っています。

学業や部活動との両立を図りながら、子ども会活動や地区行事のお手伝いや子どもたちのお世話などを行っています。皆さん、一緒に活動しませんか。



# まちの情報広場

問い合わせ 東松島市役所 ☎82-1111

代表FAX 0225-82-8143

〈東松島市内での固定電話の市外局番 0225〉

## 東松島市消防団 団員募集

東松島市消防団では、新入団員を募集しています。

消防団員は、「自分たちのまちを、自分たちで守りたい」という思いのもと、消火活動、地震や風水害といった大規模災害発生時における救助・救出活動、警戒巡視を行います。また平常時には、訓練のほか、防火指導、特別警戒、広報活動なども行い、市民の生命と財産を守るために活躍しています。

皆さんも消防団に入団し、一緒に東松島市を守りませんか。地域の安心・安全の守り手として、消防団への入団を心からお待ちしています。

■入団資格 東松島市に在住もしくは在勤している年齢18歳以上65歳までの方

■入団後の待遇

- 消防団員は特別職の公務員です。
- 年間一定の金額が報酬として支給されます。
- 5年以上勤続した団員には退団時、退職報償金が支給されます。
- 活動の際に必要な被服などは貸与します。

■問 防災課消防安全班 ☎内線1163

## 春の火災予防運動を実施

3月1日(木)～7日(水)までの7日間、全国一斉に春の火災予防運動が実施されます。

火災から「大切な家族を守るため」「自分自身を守るため」「地域を守るため」に一人一人が火の用心に努めましょう。

矢本消防署では、火災予防運動の一環として下記のとおりPR活動を行います。東松島市キャラクターイト&イーナが来場するほか、消防車両展示、レスキュー体験コーナーを設けますので、ぜひ来場ください。

■日時 3月4日(日)10時～11時30分

■場所 ザ・ビッグ矢本店前駐車場(東松島市小松字上浮足43)

※悪天候および災害発生時は中止となることがありますのでご了承ください。

■問 矢本消防署 ☎82-2147



## エンジョイ! かんきょうライフ ～小型家電のリサイクル～

市では、皆さんが「不燃ごみ」として出した小型家電の中から、資源を多く含む品目を選別しリサイクルをしています。

1辺が40cm未満の小型家電は、きちんと分別して、資源ごみの日に「不燃ごみ」のコンテナに出してください。

Q. どんなものが資源になるの

A. 携帯電話類、デジタルカメラ、携帯音楽プレーヤー、電子辞書、電卓、ゲーム機、電話機、ラジオ、電子体温計、電子式ヘルスメーター、デジタル歩数計、充電器、ACアダプター・コード類などです。

Q. 出すときに気をつけることは

A. 携帯電話などの個人情報を含むものは、個人情報を消去して出してください。また、電池が入っているものは外し、乾電池は有害ごみに充電池やボタン電池は小売店などの店頭回収に出してください。

Q. 商店や会社で使用した小型家電も対象になるの

A. 市の収集に出せるのは、家庭で使用済みとなった小型家電だけです。商店や会社の使用済小型家電も法律の対象ですので、リサイクルが適切にできる事業者へ引き渡ししましょう。

平成28年度再資源化量

品目	重量(kg)
鉄	1,774.65
アルミニウム	124.00
銅	156.24
ステンレス	1.24
銀	0.45
金	0.07
パラジウム	0.01
合計	2,056.66

## 粗大ごみ(直接搬入)の土・日曜日の臨時受入

次の日程で、臨時に土・日曜日にも粗大ごみを受け入れます。

粗大ごみ (直接搬入)	臨時受入日	3月24日(土)・25日(日)
	受入時間	9時～12時・13時～16時
処理料金	10kgあたり100円	
事前に下記に申し込みのうえ、搬入してください。		
■申込先 鳴瀬一般廃棄物最終処分場 ☎87-2837		

■問 環境課環境班 ☎内線1153

## 被災者生活再建支援金

～基礎支援金受付終了と加算支援金延長のお知らせ～

■申請期限

●基礎支援金 平成30年4月10日(火)で申請受付終了となります。基礎支援金の申請をお忘れなく。

●加算支援金 平成31年4月10日(水)まで1年間の延長となりました。※支給の対象や申請に必要な書類など詳しい内容は問い合わせください。早めの申請をお願いします。

■問 生活再建支援課生活再建支援班 ☎内線1492

## 東松島市被災住宅再建支援事業 ～受付期間のお知らせ～

■建設・購入

●平成29年度申請 平成30年2月28日(水)で受付終了となりました。

●平成30年度申請 平成30年4月10日(火)から受付を開始します。

※予約受付開始は、平成30年4月5日(木)から行います。

※平成29年度までに申請していない方が対象となります。

■問 生活再建支援課生活再建支援班 ☎内線1492

## みやぎ環境交付金事業

東松島市高効率給湯器等普及促進事業補助金  
交付申請受付終了のお知らせ

平成29年度の補助金交付申請の受付は、2月20日(火)をもって終了しました。

東松島市被災家屋等における太陽光発電等導入促進事業  
補助金交付申請受付終了のお知らせ

平成29年度の補助金交付申請の受付は、2月28日(水)をもって終了しました。

■問 環境課環境班 ☎内線1152

## 平成30年度市役所部長級人事のお知らせ

■平成30年4月1日付東松島市役所部長級内示

総務部長／小山修(前 復興政策部長)

復興政策部長／浅野吉彦(前 移転対策部長)

市民生活部長／小山哲也(前 行政経営課長)

保健福祉部長／小林勇(異動なし)

建設部長／相澤武志(前 建設課長)

産業部長／勝又研一(前 議会事務局長)

会計管理者／木村寿人(前 市民生活部長)

教育委員会教育次長／奥田孝信(異動なし)

議会事務局長／高橋ひさ子(前 会計管理者)

## レンタサイクル事業を行います

市民の方を対象に、1か月単位(最長1年)での中長期レンタルを行い、平成30年以降のツール・ド・東北への大会参加やガイドライダー養成につなげることを目的に、台数限定でクロスバイク利用者を募集します。

■台数 一般用:4台、女性用:2台

※各サイズ別。メンテナンスなどは自己負担いただきます。

※4月からの貸出を予定しています。詳しい内容は市報3月15日号でお知らせします。

■問 (株)奥松島公社 ☎86-1511



## 故古川泰廣氏が叙位・叙勲を受章されました

永きにわたり鳴瀬町議会議員および東松島市議会議員を務め、市勢の発展と地方自治の振興に尽力した功績などを讃えられ、故古川泰廣氏が従六位、旭日双光章を受章されました。

東松島市の発展のため尽力していただきました、故古川氏のご冥福をお祈りします。

■問 総務課秘書広報班 ☎内線1212

# まちの情報広場

問い合わせ 東松島市役所 ☎82-1111

代表FAX 0225-82-8143

(東松島市内での固定電話の市外局番 0225)

## 平成30年東日本大震災東松島市追悼式

平成23年3月11日に発生した東日本大震災により多くの市民がお亡くなりになりました。市では、震災発生から7年となる日に、震災によりお亡くなりになられた方々を追悼し慰霊するため、次のとおり追悼式(無宗教、献花方式)を執り行います。

■日時 3月11日(日)14時30分～

■場所 東松島市民体育館

(住所:東松島市小松字上浮足164、矢本第一中学校北隣)



■対象 震災によりお亡くなりになられた市民のご遺族、行方不明者のご遺族および関係者(一般参列可)

■案内 対象者多数のため、改めてご遺族やご親族などへの案内は行いませんのでご了承ください

■交通手段

- ① 駐車スペースが少ないため、できるだけ公共交通機関(JR)を利用ください。
- ② お近くの方は、徒歩または自転車でお越しください。

■駐車場

- ① 東松島市民体育館前…身障者車両専用、約10台
- ② 矢本第一中学校校庭…一般車両約200台  
※雨や雪の影響により校庭内が悪路の場合は、駐車台数を減らす場合があります。
- ③ 矢本第一中学校西隣臨時駐車場…一般車両約150台
- ④ 矢本保健相談センター前駐車場…一般車両約30台
- ⑤ コミュニティパーク(市図書館東隣、矢本東保育所南側)…一般車両約30台

■問 総務課秘書広報班 ☎内線1212

■追悼式会場までの臨時送迎バス 行程・発車予定時刻表 ※道路状況により、予定時刻より遅れる場合があります。

No.	行程・発車予定時刻			
①	13:35 赤井市民センター前	⇒13:40 赤井地区体育館前	⇒13:50 大曲市民センター前	⇒14:00 会場
②	13:10 亀岡地区センター前	⇒13:15 野蒜市民センター前	⇒13:30 鳴瀬庁舎玄関前	⇒13:50 大塩市民センター前
				⇒14:00 会場

## 震災後のこころのケア ～震災から7年を迎えて～

### ■ 記念日反応

東日本大震災から7年目の3月を迎えようとしています。震災当時と同じ季節を迎えることで、被災体験を思い出してつらくなったり、溜めこんでいた気持ちが出てきたりすることがあります。意識していなくてもその日付が近づくと、「悲しい気持ちがよみがえってきた」「そわそわして落ち着かない」と感じたり、小さな揺れや音に敏感になったと感じたりするかもしれません。

これは、「記念日反応」といわれ、区切りの時期にあわせて心身の反応が起こるものです。このような反応は決しておかしいことではなく、誰にでも起こりうる反応です。また、3～4月は進学や就職、引っ越しなどが多く、環境変化によるストレスも高くなる時期です。この機会に、自分のこころの状態について振り返ってみましょう。

### ■ 記念日反応のこころのサイン

ボーっとしていることが多い、怖い・不安な気持ちが強くなる、イライラしやすい、感覚が過敏になる、集中できない、寝つきが悪い、そのできごとを思い出すものに近寄らない・話したくない

### ■ 対処法

- ① 誰にでも起こりうる反応であることを知っておく。
- ② 自分の感情に素直になって、それを押さえ込まない。
- ③ 食事や睡眠・運動など生活習慣を整える。
- ④ ペースダウンしたりゆっくり休んで「自分らしく」過ごせる時間をつくる。
- ⑤ 一人で抱えるのが苦しいときや影響が長く続いて心配な時は早めに相談する。

### ■ こころの健康状態を☑(チェック)してみましょう

- 毎日の生活に充実感が無い
- これまで楽しんでやれていたことが、楽しめなくなった
- 以前は楽にできていたことが、今ではおっくうに感じられる
- 自分が役に立つ人間だとは思えない
- わけもなく疲れたような感じがする

2つ以上に当てはまり、2週間以上ほとんど毎日続いており、生活に支障がでている場合は、こころが疲れてうつになっている可能性があります。

### ■ うつ病の主な症状

心の不調: 抑うつ気分、自責感、やる気・集中力の低下、絶望感、自殺願望など  
 身体の不調: 不眠、食欲不振、頭痛、腹痛、腰痛、耳鳴り・めまいなど

### ■ 自分のこころの状態が心配になったら… 「ひとりで抱え込まないで」

まずは話せる人に打ち明けてみましょう。「身近な人にはなかなか話せない…」という時には、いろいろな相談窓口を利用してみてください。

市役所健康推進課では、保健師や精神保健福祉士(こころの相談員)による相談や電話相談もできますので、気軽にご相談ください。加えて、月1回精神科医師によるこころの健康相談を実施していますので、気分の落ち込みや不安、不眠などで困っている方はぜひ利用してください。

また、特定健康診査のご案内に、こころの健康に関するアンケートを同封しています。回答内容によっては、連絡をすることがあります。

### ■ 3月は自殺対策強化月間です

大切な人や物を失い未来が見えなくなっているとき、孤独を感じる時、人は死にたい気持ちになることがあります。そんな人が周りにいたとき、どんな言葉をかけたらいいか、どうすべきか、悩むことがあるかもしれません。

でも、大切なことは、孤独に陥っている人が誰かとつながれていると感じられることです。周りの人が仲間の変化に気づいて声をかけること、本人の話に耳を傾けること、あるいはそばにいただけでも、自殺に傾いた人の命が繋がれることもあります。

### ■ 相談窓口

- よりそいホットライン(24時間通話料無料) (無料) ☎0120-279-226
- 仙台いのちの電話(年中無休24時間受付) ☎022-718-4343
- みやぎ心のケアセンター石巻地域センター(平日8時30分～17時15分) (無料) ☎0120-738-556
- 宮城県精神保健福祉センター(住所:大崎市古川旭五丁目7-20) ☎0225-98-6625
- こころの相談電話(平日9時～17時) ☎0229-23-0302
- 面接相談(予約制) ☎0229-23-1603
- 宮城県東部保健福祉事務所 母子・障害班(平日8時30分～17時15分) ☎0225-95-1431
- 市役所健康推進課(平日8時30分～17時15分) ☎0225-82-1111

# まちの情報広場

問い合わせ 東松島市役所 ☎82-1111

代表FAX 0225-82-8143

(東松島市内での固定電話の市外局番 0225)

## 平成30年度の市・県民税申告のお知らせ

今年度の申告期間は3月15日(木)までとなります。平成29年分の申告相談が必要な方はお忘れの無いようご来場ください。

今年度も皆さんの待ち時間短縮のため営業等・農業・不動産所得のある方は、事前に収支内訳書を作成し、医療費控除を受ける方は合計を行ってから会場にお越しいただきますようご協力をお願いします。なお、収支内訳書の作成と医療費控除の合計をしていない方は、作成してからの案内となりますのでご注意ください。

※平成29年分申告相談に関する日程などの詳しい内容は、市報1月1日号でお知らせしていますので、そちらをご覧ください。

### ○平成29年分の年末調整をする前に退職した方

退職した会社からの源泉徴収、控除に関する証明書を持参のうえ申告会場へお越しください。

また、会社退職後に平成29年中に支払った任意継続の健康保険料や国民年金等の社会保険料控除に該当するものについても、領収書を持参いただく必要があります。

### ○市外居住の方を税扶養とする方(年末調整で扶養認定済みの場合を除く)

市の申告会場で作成する申告書は、すべてマイナンバーを記載します。市外に居住する方のマイナンバーが解らない場合は扶養として認めることが出来ない場合が有りますので、マイナンバーを記載したものを持参のうえ申告会場へお越しください。

■問 税務課住民税班 ☎内線1138・1139

## 台湾地震災害義援金を受け付けます

2月6日に台湾で発生した地震により、花蓮市など台湾東部に大きな被害が出ています。本災害の被災状況は非常に甚大ですので、東松島市では以下のとおり義援金を受け付けます。東日本大震災において、台湾慈済慈善事業基金をはじめ、台湾の多くの方々から支援をいただきました。皆さんの温かい支援をよろしくお祈りします。



■義援金名称 台湾地震災害義援金

■受付期間 3月30日(金)まで

■募金箱設置場所 福祉課(本庁舎1階)・鳴瀬総合支所(鳴瀬庁舎1階)  
(平日8時30分~17時)

※土・日曜および祝日は義援金の受け付けを行っていませんのでご了承ください。

■問 福祉課福祉総務班 ☎内線1174

## つるし雛でみなさんをお出迎えします

図書館では、「布えほんボランティア フェルト」が作ったつるし雛を今年も展示します。無病息災や厄除け、お子さんが健やかに育つように願いを込めながら、一針、一針ていねいに縫われたつるし雛。展示期間中はひなまつりに関連した本の特集展示も行っています。皆さん、ぜひお越しください。

■展示期間 4月26日(木)まで

■場所 東松島市図書館

■問 図書館 ☎82-1120

## 水曜日を探す~島あるきワークショップ in宮戸~

この度、宮戸のみなさまのご協力をいただき、鮫ヶ浦水曜日郵便局の舞台である宮戸を巡る「島あるきワークショップ」を実施することとなりました。

案内役はこの土地を知り尽くした地元在住の方々です。松島自然の家を出発して、土地の成り立ちやこの島がどのような特徴をもっているのかなどお話しをしながら、本プロジェクトのシンボル「灯台ポスト」のある旧鮫ヶ浦漁港を目指します。休憩のおともに、地元東松島の食材を使った軽食を用意しています。地元の味を満喫していただいた後は、自身の水曜日を綴った手紙を書いて「灯台ポスト」へ直接投函していただきます。

皆さん一緒に、水曜日を探す楽しい一日を過ごしませんか。この機会に、ぜひ宮戸に足をお運びください。

※鮫ヶ浦水曜日郵便局は、水曜日だけ開く架空の郵便局。自身の水曜日の物語を綴った手紙を送ると、知らない誰かの水曜日の物語が送られてくるというちょっと不思議なプロジェクトです。

■日時 3月21日(水・祝)9時30分~14時(予定) ※受付開始:9時~

■集合場所 松島自然の家(〒981-0412 東松島市宮戸西大浜田1)

### ■まちあるき内容

松島自然の家→観音寺→室浜漁港/トイレ休憩→嵯峨見台→鮫ヶ浦/お昼休憩/水曜日の手紙を灯台ポストに投函→松島自然の家

■服装・持ち物 暖かく歩きやすい服装、靴で昼食を持参してお越しください

■定員 20人(先着順)

■参加料金 1,000円(軽食・保険料込み) ■主催 水曜日観測所

■協力 鮫ヶ浦水曜日郵便局 灯台守の皆さん、奥松島観光ボランティアの会  
※荒天時は、松島自然の家の施設内で宮戸に関する歴史や新宮戸八景、水曜郵便局が宮戸にやってくるまでのことなどを紹介します。

■申し込み FAXまたはEメールに「3/21イベント参加」と明記のうえ、参加者氏名、年齢、住所、当日連絡のつく電話番号を下記までお知らせください。担当より詳細を案内します

■問・申し込み 鮫ヶ浦水曜日郵便局(担当:大曾根・松本)

〒162-0837 東京都新宿区納戸町12番地 第5長森ビル4階P3内

☎03-5579-2724 FAX:03-5579-2722

E-mail: info @ samegaura-wed-post.jp

## 東日本大震災追悼コンサート

東日本大震災で亡くなられた方への鎮魂と復興への祈りを込めて、ミニコンサートを開催します。

■日時 3月11日(日)11時~11時30分

■場所 東松島市震災復興伝承館2F(旧JR野蒜駅)

■演奏 チェロ:中館 真生 ヴァイオリン:小澤 牧子

■演奏曲 アヴェマリア(グノー)、G線上のアリア、アメージンググレイセスなど

■定員 先着50人 ※入場無料。事前申込不要ですが、満席の際は入場を制限させていただく場合があります。

■問 東松島市震災復興伝承館 ☎86-2985

商工観光課観光事業推進班 ☎内線2162・2165

## NHKBSプレミアム「きらり!えん旅」 テツandtモ ミニライブ観覧者募集

NHK BSプレミアムで放送している「きらり!えん旅」でテツandtモさんが東松島市にやってきます。

番組では、市民の方の案内によりふるさと自慢を訪ね歩いたテツandtモさんが旅の終わりにミニライブを開催します。

■日時 5月19日(土)15時30分~16時30分(予定)

※開場:15時。

■場所 大塩市民センター多目的ホール



### ■観覧方法

テツandtモ ミニライブの観覧は無料ですが、入場整理券が必要です。入場整理券を希望の方は、郵便往復はがきの「往信用裏面」に、郵便番号・住所・氏名・電話番号、「返信用表面」に、郵便番号・住所・氏名を明記して下記に申し込みください。

●宛先 〒980-0014 仙台市青葉区本町2-9-7 仙台YFビル

NHKプラネット東北 「きらり!えん旅 東松島市」係

●締切日 4月16日(月) ※当日必着。

※応募多数の場合は、抽選のうえ、当選した方に1枚で2人が入場できる整理券を郵送します。応募いただきました個人情報、抽選結果の連絡のみに使用します。

※会場の駐車台数には限りがありますので、なるべく乗り合わせのうえ来場してください。

■問 NHKプラネット東北支社 ☎022-215-1732(平日9時30分~17時)

## 東松島市内の放射線測定

市では現在、市役所本庁舎西側通用口付近に、国の放射線測定可搬式モニタリングポストを設置していることから、この測定結果を掲載します。

空間放射線線量率調査結果(市役所西側通用口付近 地上1m:午前8時現在)						
測定月日	2月15日	2月16日	2月17日	2月18日	2月19日	2月20日
測定値(単位:μSv/h)	0.029	0.029	0.030	0.029	0.029	0.029

※原子力規制委員会のホームページでリアルタイムの測定結果を公表しています。

URL: <http://radioactivity.nsr.go.jp/map/ja/>

■問 環境課環境班 ☎内線1153



## 男女が互いに認め合い、支え合い、補い合う社会をめざして ～東松島市男女共同参画審議会の活動～

市では、市長の附属機関として「東松島市男女共同参画審議会」を設置しています。

この審議会では、市が実施する男女共同参画に関連した事業をとりまとめた「東松島市男女共同参画基本計画」(以下、「基本計画」)の検討や、男女共同参画推進に関する調査研究を行い、男女共同参画社会の実現に向けて審議を行っています。

### ○平成28年度の主な審議内容

- ・市民意識調査についての分析
- ・基本計画の素案についての意見集約
- ・基本計画の最終案について市長へ答申

### ○平成29年度の主な審議内容

- ・基本計画の進捗よく状況を評価する手法について審議
- ・同手法について市長へ答申



### ○東松島市男女共同参画審議会委員の募集

現在、本審議会には学識経験者、市内の企業や関係団体から推薦いただいた方、行政の代表者の合計13人で構成されており、現在の委員任期は3月31日までです。

このたび次期委員として、審議会委員の公募を行います。市民の視点で男女共同参画に関する現在の状況や課題、効果的な推進のために必要な事項などについて意見を伺い、また、その実現に向けた基本計画の効果的な推進を目指します。皆さんの応募をお待ちしています。

- 対象 市内在住または市内に勤務する18歳以上の方
- 任期 4月1日～1年間
- 募集人員 若干名(選考させていただく場合があります)
- 報酬 1回8,000円 ※ただし、午前・午後の半日の場合は半額。
- 募集期間 3月1日(木)～16日(金) ※当日必着。
- 委員会の開催 年2回程度、平日昼間および夜間
- 応募方法 住所、氏名、年齢、電話番号、性別、職業を記入のうえ、郵送または直接持参、FAX・Eメールなどにより下記に応募してください。なお、応募にあたっては、400字程度の男女共同参画をテーマとした作文を提出してください



問・申し込み 市民協働課協働推進班 内線1283  
〒981-0503 東松島市矢本字上河戸36-1 FAX:82-1391  
E-mail: danjyo @ city.higashimatsushima.miyagi.jp

## 宮戸市民センターによる各種募集

### ○宮戸コミュニティ推進協議会職員(農林水産事業補助職員)

- 対象・資格 心身ともに健康で、パソコン(ワード・エクセル)の操作ができる方
- 業務内容 農林関係施設の事務全般の補助など
- 勤務場所 宮戸地区復興再生多目的施設
- 勤務時間 8時30分～17時15分(うち休憩45分)1日8時間勤務 ※週24時間。
- 賃金 月額100,000円 ※通勤手当あり。社会保険なし、雇用保険あり。
- 雇用期間 4月1日(日)～平成31年3月31日(日) ※期間満了後、更新あり。
- 募集人員 1人
- 申し込み 3月20日(火)まで、履歴書(本人自筆、写真添付)を下記に提出 ※後日面接あり。

### ○宮戸市民センター清掃人

- 対象・資格 心身ともに健康で市税など滞納が無い市内在住の方
- 業務内容 宮戸市民センターの清掃業務
- 勤務時間 週6時間以内(週3日勤務)
- 雇用期間 4月1日(日)～平成31年3月31日(日) ※期間満了後、更新あり。
- 賃金 時給900円 ■募集人員 1人
- 申し込み 3月20日(火)まで、履歴書(本人自筆・写真貼付)を下記に持参

### ○委託事業者(チップボイラー管理運営業務)

宮戸地区復興再生多目的施設電気と熱の供給施設となる熱源等供給施設内にあるチップボイラーおよび関連設備機器を安定的に稼働させるため、業務の委託事業者を募集します。

※詳しい内容は問い合わせください。

- 対象・資格 (法人、個人問わず)フォークリフト、ショベルローダーの免許保有者
- 業務場所 宮戸地区復興再生多目的施設内
- 業務期間 4月1日(日)～平成31年3月31日(日)
- 申し込み 3月20日(火)まで下記に申し込み

### ○入所希望者(新規就農者技術習得管理施設)

市内外の新規就農を希望する方々への技術習得のための宿泊施設である新規就農者技術習得管理施設の入居者を募集します。

- 対象 ①就農希望者 ②新規就農者 ③認定新規就農者
- 募集人員 女性2人 ■申込締切 3月12日(月)まで下記に申し込み
- 利用期間 利用開始日から2年以内
- 利用料金 個室1日 500円/人

※市内住民の場合。市外の方は問い合わせください。

問 宮戸市民センター ☎86-2177



## 大塩市民センター所長募集

- 応募資格 市内在住で市税等に滞納なく、明朗活発な心身ともに健康で簡単なパソコン操作ができる方 ※要普通自動車運転免許。
- 勤務内容 地域まちづくり関連業務・市民センターの指定管理運営に関する統括業務
- 勤務場所 大塩市民センター ■募集人員 1人
- 勤務時間 週28時間以内(週4日勤務) ※土・日曜、祝日勤務の場合あり。
- 賃金 月額150,000円 ※社会保険なし、雇用保険あり。
- 申込方法 3月9日(金)まで履歴書(本人自筆・写真貼付)を下記に持参 ※後日面接あり。
- 問 大塩市民センター ☎82-7532



からのお知らせ

### フォトセミナー～売上が2倍になる10のコツ～開催

フリマアプリなどを利用した販売を行っている方、SNSなどで情報発信している方など、ぜひ参加してみませんか。

- 日時 3月24日(土)13時30分～15時
- 内容 プロのカメラマンから、商品写真の上手な撮り方やポイント、顧客を引き付ける魅せ方のコツなどについて学びます
- 定員 20人 ■参加費 500円 ■協力 石巻日日新聞社
- 持ち物 スマホ・カメラ・そのほか自分で撮りたい物など
- 申し込み 3月1日(木)9時から、下記で申し込み開始

### くらっば蔵部「デコパージュ ポーチセット」

- 日時 3月8日(木)10時～12時 ■講師 渡辺廣子
- 材料費 1,500円 ■定員 5人
- 持ち物 はさみ・ウェットティッシュ・ティッシュ

### ふれ愛情報プラザ廃止のお知らせ

東松島市蔵しっくパーク条例の改正により、平成30年3月31日をもって「ふれ愛情報プラザ」は廃止となり、新たに「ふれ愛市民活動プラザ」が設置されます。

それに伴い、無料・有料パソコンコーナーの利用、研修センター、テレワーク作業室等パソコン設備の貸出、プラザ主催のパソコン講座は終了となります。これまで多くの方に利用・参加をいただき、誠にありがとうございました。

問 ひと・まち交流館 ☎84-1770、ふれ愛情報プラザ ☎84-2011

# CityView!

「CityView!」では、市のイベントや地域的话题を、皆さんにお届けします。  
 <掲載した写真は、データで提供します。希望の方は問い合わせください。>



ありがとう さようなら

## 宮戸小学校校舎との お別れ会

旧野蒜小学校との統合で、平成28年3月に閉校した旧宮戸小学校の校舎とのお別れ会が開かれました。会場となった体育館には同校の卒業生や統合校の宮野森小に通う児童、地域住民の皆さんら約100人が出席し、児童は宮戸島太鼓の演奏を勇壮に繰り広げました。最後は参加者全員で校歌を高らかに歌い上げ、歴史と思い出が詰まった校舎に感謝を込め、別れを告げました。  
 (2月12日、旧宮戸小学校体育館)



## まちの将来を見据えて 矢本西地区市政懇談会

矢本西コミュニティ協議会主催で、矢本西地区市政懇談会が開催されました。市や地域の将来を見据えた「雇用の創出を市政の最重要課題として、企業誘致などに力を入れ、市民の働く場を確保してほしい」「健康増進を目的に市全体を繋げる遊歩道の整備」「野蒜駅広場へのトイレの設置」など、市長や関係部課長に対して多くの意見や質問が出されていました。

(1月29日、矢本西市民センター)



## オール赤井で一体のまちづくりを 赤井地区市政懇談会

赤井地区の市政懇談会には、自分たちのまちをより良いものにしようという意欲を持った市民の皆さん約80人が参加。市長などに対し、「コミュニティスクールの赤井地区での実施時期はいつを予定しているか」「東松島市および赤井地区の平成29年度事業計画の主な実施事業とその進捗状況並びに今後の予定や見通しについて」など、次々と意見や質問が出され、まちづくりに対する強い意欲がうかがえました。

(2月6日、赤井市民センター)



## 悩まず、まずは相談から 仙台弁護士会シンポジウム

仙台弁護士会主催のシンポジウム「地域の高齢者・障害者の権利擁護のあり方を考える」には市や弁護士会の関係者のほか地域の皆さんなど約150人が参加しました。会場では、弁護士会や東松島市職員らの基調講演、パネル討論が催され、誰もが安心して暮らすために必要な方策について理解を深めました。

(1月30日、市コミュニティセンター)



## 子どもの心を理解して育てる 講演会で渡辺久子さんが助言

市被災者生活支援事業講演会では、世界乳幼児精神保健学会理事で渡邊病院副院長の渡辺久子さんが「子どもの心を理解して育てる」と題して講演しました。渡辺さんは「お子さんの不安な気持ちに気づき、落ち着いて受け止めてあげると、お子さんもホッと、元気な自分に戻ることができます。お父さんお母さんの真心でお子さんの不安を包んであげましょう」などと話していました。

(2月10日、矢本東市民センター)

## 復興応援職員の 皆さんに感謝 地元の味を 活かしたヘルシー料理教室

市の復興を応援するため他自治体などから訪れている職員の皆さんを対象に「感謝のヘルシークッキング」が初めて開かれました。単身赴任で食事が偏りがちになることも多いため、健康的な料理を学んでもらいながら、日頃の業務に感謝を表そうと市食生活改善推進委員会が企画しました。計20人が参加し、オリジナルレシピのおかずかけなどを調理。ミニ健康講話もあり、健康管理と地域の食材・料理に理解を深めていました。

(1月24日、矢本保健相談センター)





# ニードルが爆笑ライブ

切れ味抜群の地元ネタ



県内を中心に幅広く活躍し、東松島ふるさと復興大使も務めるお笑いコンビ「ニードル」の爆笑ライブが開かれました。伊藤政仁さん、石垣進之介さんはともに東松島市出身であり、地元での単独ライブは今回が初めてとなりました。東松島市の建物など地元ネタをふんだんに盛り込んだ漫才などで、満員の会場を笑いの渦に巻き込みました。(2月11日、市コミュニティセンター)



## ヨガで健康な体に



「笑う門には福来るスペシャル2018 ヨガ祭り」が開かれました。蔵しっくパークで体験教室などを行う「くらっば蔵部」に所属する有志の皆さんが企画。午前・午後の2回で計30人以上の参加があり、健康な心身を養う指ヨガや笑いヨガなど多彩な体験でリフレッシュしました。(1月28日、蔵しっくパーク)

## 市がクラブハウスや駐車場などを整備

### 矢本海浜緑地パークゴルフ場



東松島市パークゴルフ協会の総会が行われ、来賓として出席した渥美巖市長が、平成31年4月に開園予定の県立都市公園 矢本海浜緑地のパークゴルフ場と、市が整備するクラブハウスや駐車場についての事業進捗よく状況を報告しました。渥美市長は「クラブハウスは鉄骨2階建てで、展望台や備蓄倉庫も設置し、災害時にも対応した安心安全な施設にします。駐車場は夏の航空祭時には予備駐車場としても活用できるように進めていきます」と話していました。(2月15日、矢本東市民センター)

## 日本酒の奥深さに酔いしれ



### 蔵っば新酒まつり

「酒蔵楽集 新酒まつり」は、今年も定員50人の予約がすぐに埋まる人気ぶりでした。会場ではこの日を待ちわびた地域の皆さんが、県内4蔵元の日本酒計10銘柄をたっぷり味わいました。今回は乾杯したお酒が、10銘柄のうちどれだったかを当てる「利き酒クイズ」も初めて行われ、楽しみながら日本酒への理解を深めていました。(2月9日、蔵しっくパーク)



## あぐりスクール閉校式



## 自然にふれて大きく成長

小学生を対象に昨年6月から開催してきた農業体験学習「わんぱく探検あぐりスクール」の本年度最後の活動があり、親子13組が地元産の素材を使った豆腐作りと、杵と臼を使った餅つきに挑戦しました。閉校式は完成した料理を味わいながら行い、自然とのふれあいの中で大きく成長した子どもたちに修了証書が贈られました。(2月4日、大曲市民センター)



## 子ども達を笑顔にしたい

### 石巻信用金庫から絵本の贈呈

東日本大震災で被災した子どもたちを励まそうと、福岡県遠賀町の絵本作家「さかいみる」さんが描いた絵本を配布する「絵本deえがおプロジェクト」から、石巻信用金庫を通じて絵本をいただきました。いただいた絵本は、市内各保育所および子育て支援センターに設置されています。(2月1日、市役所)

# もっと知りたい!ひがしまつしま

問い合わせ 東松島市役所 ☎82-1111  
代表FAX 0225-82-8143  
(東松島市内での固定電話の市外局番 0225)

矢本子育て支援センター  
「ほっとふる」  
☎84-2676



## 子育て支援センターからのお知らせ (2018年3月)

開館日時 ほっとふる 月～金9時～16時 あいあい 月～木9時30分～16時

※講座などで利用できない日もありますので、子育て通信などでお確かめください。  
子育て通信は市のホームページでもご覧になれます。



鳴瀬子育て支援センター  
「あいあい」  
☎87-2338

### 「ほっとふる」の主な行事

- 子育て講座(要申込・先着20組・託児有)  
2日(金)10時30分～11時30分  
「子育てスマイル★コーチング」
- 3月生まれの誕生お祝いDAY  
5日(月)カード作り:  
9時～16時  
(身体測定・手形押し・記念写真撮影など)  
歌でお祝い:11時～
- 土曜OPEN  
10日(土)9時～12時
- なかよし広場&赤ちゃん広場  
14日(水)10時30分～11時10分  
「主任児童委員さんと遊ぼう」
- もうすぐ1年生お祝い会(先着15組)  
27日(火)9時30分～12時

### ほっとふる&あいあい(要申し込み・先着15組) 「もうすぐ♪1年生お祝い会」

小さい子に気をつけながら遊んでくれた、お兄さんお姉さん!この日は思いっきり遊んで、子育て支援センターで思い出を作りましょう♪

- 場所 矢本子育て支援センターほっとふる
- 日時 3月27日(火)9時30分～12時
- 対象 市内にお住まいの4月に1年生になるお子さんと保護者
- 持ち物 飲み物(お茶・水)、お弁当 ■申込締切日 3月16日(金)

### ほっとふる&あいあい「はるのお楽しみ会」

- 場所 市コミュニティセンター
  - 日時 4月20日(金)10時 開場  
10時20分 開会
- ♪ミュージシャン&マジシャンのおともたけしによる  
お楽しみステージ♪みんな遊びにきてね～。



### 「あいあい」の主な行事

- 赤ちゃん講座(要申込・先着15組)  
6日(火)10時～12時30分  
「取り分けカンタン離乳食教室」
- わくわく広場  
13日(火)10時30分～11時10分  
「昔ばなしをきこう♪たのしい昔ばなし♪」

1月1日から31日までに  
ほっとふる&あいあいを初めて利用した方は  
**27組** です。  
はじめての来所が不安な方、スタッフが案内  
しますので気軽にお越しください。

### 「ファミリーサポート事業」より ファミリーサポート事業とは

地域において子育ての支援を受けたい人と支援できる人が会員となり子育てを助け合う事業です。  
例えばこんなときに利用できます。美容室に行きたい。就職活動の時に。上の子の行事の時に。送迎してほしい。万が一の事故や怪我に備えて市が保険に加入しています。  
～いざという時のために、登録しておくで安心です～  
協会の会員も募集中です。入会に関しては、お気軽に支援センターまで問い合わせください。  
■問 矢本子育て支援センター ☎84-2676

### 「10歳児講座・平成30年度1期生募集 ～5月開催予定～」(要申込先着15組)

子育ての事を学びながら保護者同士の交流ができる講座です。  
■対象 平成29年11月～平成30年2月生まれの市内にお住まいの初めてのお子さんをもつ方

▶平成29年度  
10歳児講座の様子



## 観味美魅 みりよく発見!ひがしまつしまの観光と物産

### 「新宮戸八景写真撮影会～冬編～」参加者募集

宮戸地区には、地元の人たちに親しまれ、大切に守られてきた八か所の自慢の景色「新宮戸八景」があります。

それぞれに昔から言い伝えられてきた、民話や伝説、神話をまとめた一冊の絵本を手に、市内在住の創作写真家 細田孝春氏を講師に迎え、物語に思いをはせながら素晴らしい景色を写真に収めてみませんか。

- 日時 3月20日(火)
- 時間 9時30分～12時
- 場所 宮戸室浜(コースは「嵯峨見台」～「儀兵衛多十郎記念碑の丘」)

※集合場所などは後日、参加者の皆さんに連絡します。  
※天候によってコース変更をする場合があります。

- 募集人数 10人程度 ■参加費 無料
- 持ち物 カメラ、飲み物、歩きやすい服装・履物
- 講師 創作写真家 細田孝春先生
- ガイド協力 地域おこし協力隊 関口英樹さん
- 問・申し込み 東松島市観光物産協会 ☎87-2322



▲嵯峨見台頂上途中にある鐘楼



▲儀兵衛多十郎記念碑の丘からの眺め

## Sports Paradise

東松島市体育協会  
スポパ通信

～スポーツから笑顔が生まれるまちづくり～

■問・申し込み 東松島市体育協会 ☎82-9030 平日9時～17時

### ●東松島市スポーツ少年団事務局より

現在市内では、野球7団体、サッカー3団体・柔道3団体、空手2団体、剣道・バレーボール・バスケットボール各1団体の計19団体が活動しています。各スポーツ少年団を紹介した機関紙を来月発行します。市内の児童、生徒の皆さんには学校を通して配布します。入団希望や見学をしたい方はスポーツ少年団本部(事務局は体育協会内)まで連絡してください。

### ●スポーツ安全保険加入・更新手続きのお知らせ

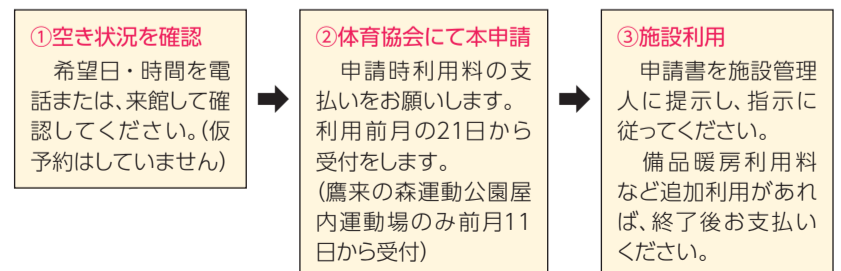
加入団体・更新団体は3月から加入手続きが開始されますので、忘れないように手続きをお願いします。

### ○利用休止のお知らせ

施設	日程	理由
東松島市民体育館	3月8日(木)～12日(月)	東日本大震災東松島市慰霊祭に伴う準備・片付け
鷹来の森運動公園多目的E・F球場、野球場について	3月12日(月)～16日(金)	防塵処理作業

### ○施設予約申請方法

(東松島市民体育館・鷹来の森運動公園・矢本運動公園・赤井地区体育館)



詳しくはホームページをご覧ください。体育協会事務局まで問い合わせください。

# 3 Jomon Times

vol. 145

広報 縄文村だより vol.145 (3月号)

平成30年3月1日  
●編集・発行●  
奥松島縄文村歴史資料館  
東松島市宮戸字里81-18  
TEL 88-3927 FAX 88-3928



## 企画展

### 縄文人のからだのひみつ

始まりました!!

これまでに発掘された縄文人骨の数は5000体とも6000体ともいわれ、そのほとんどが貝塚から見つかっています。日本の土壌では、骨は何十年かの間に土中で腐蝕してなくなってしまうのですが、貝塚では多量の貝殻によって土が中和されるためよく残ります。しかも、貝殻のカルシウム分が骨にも浸み込み、質感のある状態を保ってくれるため、貝塚には縄文人の生々しい姿が残っているのです。このため、のちのどの時代の人々よりも、人骨にかかわる多くのことが解明されています。

今回の企画展では、宮戸の縄文人を中心に、さまざまな角度から「縄文人のからだのひみつ」に迫ります。



## JOMON-INFO

### 第5回 ヤマザクラ植樹祭のお知らせ

「宮戸島をサクラが咲く島へ」を目標に活動している「ヤマザクラ2011本プロジェクト」。今年も元気に育った木を植える植樹祭を行います。一緒に植えませんか?

**開催** 3月18日(日) **時間** 9:30~12:00 **参加** 参加無料/事前申し込み制  
問: 0225-88-3927

### 春休みは縄文体験♪

春休み期間(3月24日~4月8日)は毎日、縄文体験ができます!  
【受付時間】9:00~15:00(12:00~13:00はお休み)  
【メニュー】まがたま・シカ角ストラップ

まだまだ「ホネ」は語ります…。ぜひ企画展へ! 4月15日まで開催中!!

### ホネは語る! 縄文人の顔かたち

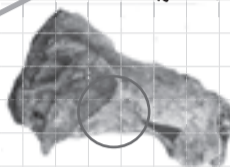
大きな頭に、寸詰まりの幅広い顔。高く盛り上がった眉間に、鼻筋の通った彫りの深い横顔。噛む力が強く、発達したエラの張る頑丈な下あご。歯並びは良好で、上下の前歯が毛抜き状に噛み合っており、軽い受け口のように見える口もとをしていました。

### ホネは語る! 縄文人のからだ

縄文男性の平均身長は157~162cm、女性は147~149cm。身長が低いわりに、脚や腕が相対的に長く、筋肉質でとくに下半身は発達していたようです。野山を駆けめぐるクロスカントリーの選手のような体形だったと推定されています。



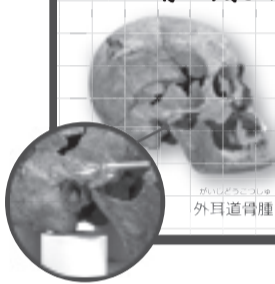
### 骨からわかる縄文人の妊娠・出産。ホネは語る!



妊娠出産の跡が残る骨盤(左側寛骨)・40代女性

一般に女性が妊娠すると、骨盤の関節部分の靭帯が膨らみ、胎児が骨盤を通り抜ける際には骨盤が開き、その過程で骨にくぼみや溝状の痕跡が残るとされています。里浜の40代女性の骨には深く幅広い痕跡が残されており、複数回の妊娠出産を経験したことがわかります。

### 骨に残された縄文人の生業と生活のあと。ホネは語る!



外耳道骨腫

このほかにも、木の実などデンプン質の食料を多くとっていたことによる「虫歯」や歯が摩耗しすぎて感染症にかかり「歯槽膿漏」になった跡、素潜り漁をする人に特徴的にみられる「外耳道骨腫」、転んでけがした時の「骨折」の跡が残る骨など、縄文人の暮らしの一端を知ることができます。

### ホネを学ぶ! 縄文村講演会

#### 「縄文人のからだのひみつ」開催。

1月28日(日)、企画展開催を記念して、縄文村講演会を開催。澤田純明氏(新潟医療福祉大学)による「縄文人の顔とからだ」、五十嵐由里子氏(日本大学松戸歯学部)による「骨からわかる縄文人の妊娠と出産」と題した講演をしていただきました。

聴講された皆さんは、骨から縄文人の身体的特徴やすがた、妊娠出産の痕跡など、縄文人の骨から様々な情報が得られることに驚いた様子でした。講演会後は、公開されたばかりの企画展を先生方に解説していただきながら見学。実物を見ながら、より理解を深めていました。



## もっと知りタイ! 地域おこし協力隊 (第11回)

■問 地域おこし協力隊事務局 復興政策課地域振興班 ☎内線1233

ひらやま たけし  
平山 剛さん(54)

食品流通

### 多くを学び、これからが本番

仙台市出身の平山さんは現在宮戸地区に住み、漁師の方々に受け入れてもらいながら漁業について学んでいます。学生時代から東京で暮らし、食品関係を扱う会社で営業職などを30年以上経験。東松島市で食品流通に関するスキルを活かしたいと協力隊に参加しました。

「都会生活が続く中で、古里の宮城県に戻って仕事したいとの気持ちが強まりました。そして被災地の役に立ちたいと思いました。そんな時に東松島市の地域おこし協力隊の制度を知り、昨年に移住しました。

最初の3か月間は研修で市内6か所を回り、地域の農業、漁業など多くのことを学んできました。「地域の人たちにさまざまなことを教えていただきながら、人間同士のつながりの大切さを改めて学んでいます」と語ります。

協力隊の活動はまだ始まったばかりです。それでも食品流通に関わる知識や経験が豊富なことから、地域の食材や食品に目を向けて新しい手法を模索しながら農家や漁師の方々と交流を深めています。

「自然の豊かさ、そこからもたらされるさまざまな恵み、何よりの魅力です。それを活かした地域おこしを目指し、今後を見据えて準備を進めたいです」と熱意があふれます。地域の人々としてどっしりと腰を据え、多くの人たちと絆を深めながら未来を見つめています。



# 知っ得情報

■問 東松島市役所 ☎82-1111  
代表FAX:0225-82-8143  
(東松島市内での固定電話の市外局番 0225)

## 募集

### 建設課臨時職員募集

■問 建設課建設総務班  
☎内線2221

- 対象・資格 心身ともに健康で市税など滞納が無く、普通自動車運転免許を有する方
- 業務内容 市道の簡易な維持修繕作業および除草作業
- 雇用期間 4月1日(日)～9月30日(日)
- ※期間満了後、更新あり。
- 勤務時間 1日7時間45分
- 賃金 時給1,130円
- 募集人員 1人
- 申し込み 3月13日(火)17時まで、履歴書(本人自筆、写真貼付)を右記に持参ください

### デマンドタクシーオペレーター募集(公的業務)

■問 東松島市商工会オペレーター室  
☎82-20080

- 対象・資格 パソコン操作ができる方、普通免許のある方
- 勤務内容 電話での乗車申込みを受け付け、パソコンでの配車
- 募集人員 1人
- ※採用予定日は、要相談。
- 給与 時給800円から(通勤手当は規定により別途支給)
- 待遇 土・日・祝日休み、年末年始休暇あり、有給あり
- 1日8時間勤務(7時45分～17時のシフト勤務、1カ月約12日勤務)
- ※雇用保険、労災保険あり。
- 勤務先 東松島市商工会 オペレーター室(住所…東松島

市矢本字河戸)

- 応募方法 上記まで履歴書(写真貼付)を持参または郵送ください
- 応募期間 随時
- ※書類選考のうえ面接があります。

### 国家公務員採用試験のお知らせ

人事院東北事務局第一課試験係  
☎022-221-2022  
■問 <http://www.jinji.go.jp/saiyo/saiyo.htm>

- 人事院では、国家公務員採用総合職試験(院卒者試験・大卒程度試験)および一般職試験(大卒程度試験)を実施します。
- 総合職試験(院卒者試験・大卒程度試験)
- インターネット申込受付期間 3月30日(金)9時～4月9日(月) ※当日受信有効。
- 第1次試験日 4月29日(日)
- 一般職試験(大卒程度試験)
- インターネット申込受付期間 4月6日(金)9時～4月18日(水) ※当日受信有効。
- 第1次試験日 6月17日(日)
- ※詳しい内容は、人事院ホームページまたは右記まで問い合わせください。

### 平成30年度 国家公務員「国税専門官採用試験」(大学卒業程度)のお知らせ

仙台国税局人事第一課試験研修係  
☎022-263-1111  
☎内線3236  
■問 <http://www.jinji.go.jp/saiyo/saiyo.htm>

国税専門官は、国の財政を支

える重要な仕事を担い、税務署等において、調査・徴収・検査や指導などを行う税務のスペシャリストです。

#### 受験資格

- 昭和63年4月2日～平成9年4月1日生まれの方
- 平成9年4月2日以降生まれで、大学を卒業した方および平成31年3月までに大学を卒業する見込みの方、または人事院が同等の資格があると認める方
- インターネット受験申込受付期間 3月30日(金)～4月11日(水)
- 第1次試験日 6月10日(日)
- ※詳しい内容は、上記に問い合わせください。

### 石巻警察署野蒜駐在所の移転に伴うお知らせ

石巻警察署野蒜駐在所は、災害復旧移転に伴い暫定的に矢本交番で業務を行なっています。下記新所在地(宮野森小学校前)での業務開始は4月上旬を見込んでいます。

- 新所在地 野蒜ケ丘二丁目12番地1
- 問 防災課消防安全班 ☎内線1163

### 矢本消防署鳴瀬出張所移転のお知らせ

矢本消防署鳴瀬出張所は新庁舎完成に伴い、下記新所在地に移転し、3月14日(水)から業務を開始します。

- 新所在地 野蒜ケ丘三丁目28番地4



- 問 矢本消防署鳴瀬出張所 ☎88-2119

### 災害公営住宅の入居申込が毎月募集になります

今後の災害公営住宅の仮申込および追加募集は、毎月初日から第3金曜日まで、毎月募集を行います。

#### ■募集内容

整備地区名	入居開始予定	形式	募集間取りタイプ			
			1LDK	2LDK	3LDK	4K
柳の目西	平成31年3月	戸建て	○	○	○	△
整備済み住宅(16地区)	入居決定より約2か月後	戸建て・集合・2戸1	建設課復興住宅班まで問い合わせください。			

※空き状況については建設課復興住宅班まで問い合わせください。

#### ■申込みできる間取り

入居人数	1LDK	2LDK	3LDK	4K
1人	○	○	×	×
2人	○	○	×	×
3人	×	○	○	×
4人	×	×	○	○
5人以上	×	×	○	○

■受付期間 3月1日(木)～16日(金) ※閉庁日を除く。

■申し込み 入居資格を確認しますので、下記まで問い合わせください。

#### 【災害公営住宅の入居資格】

東日本大震災により住居が全壊(全流失)された方、または住居が大規模半壊・半壊し、解体を余儀なくされた方で、現在定住できる住まいに困窮している方です。

持ち家がある方や公営住宅に入居している方(ただし、応急仮設住宅として公営住宅に入居している場合などは除く)、申込者および同居を予定している人が暴力団員の場合等は、申し込みできません。

上記の他に、連帯保証人1人(困難な場合は相談のうえ、緊急連絡人1人)が必要です。

- 問 建設課復興住宅班 ☎内線2262～2264

### 県営・市営住宅 入居者募集

- 申込期間 3月1日(木)～12日(月) ※期間厳守。
- 案内書配布 市建設課(鳴瀬庁舎2階)、市民課(本庁舎1階)、宮城県住宅供給公社東部管理事務所
- 申し込み 専用の申込用紙に記入し、郵送で申し込みください ※3月12日(月)までの消印有効。
- ※今回の市営住宅入居者募集は、募集可能な住宅がないことから行いません。
- 問 宮城県住宅供給公社住宅管理課 ☎022-224-0014  
宮城県住宅供給公社東部管理事務所(石巻市中里七丁目1番3号) ☎0225-21-5657

### こんにちは農業委員会です

市では、農地利用の最適化を推進し、農業振興の向上と委員会活動の活性化を図るため、行動力や熱意のある農業委員と農地利用最適化推進委員を公募しています。詳しい内容などは、2月1日号市報または市ホームページをご覧ください。公募の締め切りは3月7日(水)です。ただし、被推薦者や応募者が定数に満たない場合、公募の期間を延長し、市報などでお知らせします。

- 問 農業委員会事務局 ☎内線2150

# 知っ得情報

■問 東松島市役所 ☎82-1111  
代表FAX:0225-82-8143  
(東松島市内での固定電話の市外局番 0225)

## 毎月11日は市民防災の日(市民防災デー)です ～宮城県北部連続地震から15年、東日本大震災から7年～

3月のテーマは、「食糧、飲料水等の備蓄品の確認」です。災害時に備え、各自で備蓄の準備をすることが大切です。各家庭で3日分の食糧、飲料水、生活用品などの必要となる物資を備蓄しましょう。

■非常食…そのまま食べられるか、簡単な調理で食べられるものが最適です。アルファ米やレトルトのごはん、保存のきくパン(缶詰も市販されています)、缶詰やレトルトのおかず、インスタントラーメン、切りもち、チョコレート、氷砂糖、梅干し、インスタントみそ汁、チーズ、調味料など保存のできるものを備蓄しましょう。また、定期的に期限を確認し、古いものから食べて、いつも新鮮なものを補充しておきましょう。

■水…飲料水は1人1日3ℓが目安です。飲料水はなるべく長期保存のできる水を準備して、期限が過ぎる前に随時、交換しましょう。さらに、生活用水の確保も忘れてはいけません。風呂の水は、次に入るまで抜かずフタをしておきましょう。寝る前は、ポットに水を入れておくなど、常日頃から水の確保に努めましょう。

■生活用品…燃料は、短期間なら卓上コンロや固形燃料で十分生活が出来ます。その際に使用するガスボンベは多めに用意をしましょう。その他、洗面具、生理用品、ビニール袋、キッチン用ラップ、新聞紙、ビニールシートなど、必要と思われる生活用品を確認しましょう。

■問 東松島市自主防災組織連絡協議会  
(事務局:防災課危機対策班) ☎内線1265

## 大規模な土地取引には届出が必要です

国土利用計画法の定めにより、市街化区域は2,000㎡以上、その他の区域は5,000㎡以上の土地取引を行った場合、権利取得者は、契約締結日から2週間以内に市町村を通じ県に届出をすることが義務付けられています。

届出をしなかった場合、6か月以下の懲役または100万円以下の罰金に処せられることがあります。詳しい内容は、下記まで問い合わせください。

■問 復興政策課地域振興班 ☎内線1234  
宮城県地域復興支援課土地対策班 ☎022-211-2441

## 道路に面する土地の適正管理

市で、道路の定期パトロールを実施している中で、次のような事例が多く見受けられます。事故や冠水につながる恐れがありますので、土地所有者および管理者の方は、土地や車両などの適正管理をお願いします。

- 民地の樹木が伸びて枝葉が道路へ、はみ出している。
- 鉢やプランターが道路や側溝の上に置いてある。
- 空き地や農耕地の土が道路や側溝に流出し、堆積している。
- トラクタ等を使用して農耕地で作業後、走行する際に道路が農耕地の土で汚れている。

■問 建設課道路公園管理班 ☎内線2212～2215

## 石巻警察署からのお知らせ ～特殊詐欺被害に遭わないために～

皆さんの所に、図のような不審なメールが届いてはいませんか。最近、実在する会社を装って架空の料金を請求するメールについて相談が多数寄せられています。もし右の画像のようなメールが届いた場合は、記載された電話番号には連絡せず、**まずは家族や警察に相談しましょう。**

また、メールを無視してもしばらくして犯人から同様の電話がくる場合もあります。

これに応じると、コンビニで電子マネーを購入するよう促されたり、郵便局で現金書留を利用して現金を送るように申し向けられる場合が多いので注意してください。

■問 石巻警察署生活安全課 ☎0225-95-4141



## 国民ねんきんだより～年金の予約相談～

日本年金機構では、年金相談の予約を実施しています。年金事務所の窓口で年金請求の手続きや受給している年金相談を希望の方は、ぜひ予約相談を利用してください。

### ■予約相談のメリット

お客様の都合に合わせて、スムーズに相談できます。また、相談内容にあったスタッフが事前に準備をしたうえ丁寧に対応します。

### ■予約相談の時間帯

月～金曜日:8時30分～16時 ※月曜日延長開所:18時まで。  
毎月第2土曜日:9時30分～15時

### ■申し込み

予約相談希望日の1か月前から前日まで受付しています。連絡の際は、基礎年金番号のわかる年金手帳や年金証書を準備してください

※代理人が相談される場合は、委任状が必要になりますのでご注意ください。

■予約受付 ねんきんダイヤル ☎0570-05-1165

■問 日本年金機構石巻年金事務所  
☎0225-22-5115(自動音声案内)

## 消費生活情報～賃貸契約トラブル～

■契約前のトラブル…仲介業者に複数物件を案内してもらい、A物件が気に入ったと伝えたところ「人気物件なのですぐ契約になる可能性が高い」と言われ、申込金5万円を支払った。その2日後、別の良い物件を見つけたためキャンセルを申し出たが、申込金は返金できないと言われた。

■契約後のトラブル…借りている建物が雨漏りしたため管理会社と大家にそのことを伝え何度も修理を依頼しているが修繕してもらえない。

### ■退去時のトラブル…

●退去時の立ち会いで、自分がつけた覚えのないクロス傷を指摘され、クロス傷の修繕費用を請求された。敷金として10万円支払っているが、原状回復費用として30万円請求されて困っている。

### ■アパートや貸家賃貸で借りる際注意したいこと…

- 入居前に、近隣の様子や設備についての気になる点、もともとある傷の確認などを業者に行いましょう。
- 入居前からある傷などは日付入りで写真を撮影しておく退去時のトラブル防止になります。
- 入居後、設備などに不具合が出た場合、管理会社または大家(貸主)に早急に修理を依頼しましょう。
- 退去時の貸主と借り主の費用負担の参考となる「原状回復ガイドライン(国土交通省)」というものがあります。退去時、費用負担に納得できない場合参考にしましょう。

※一般的に、契約書に特約がついている場合は特約が有効です。

### ～心配なときや困ったときは相談窓口へ～

■相談先 市民課消費生活相談窓口:月～金曜日(祝日を除く)9時～15時

■問 市民課消費生活相談室(市役所本庁舎1階) ☎内線1117

## 公営住宅だより～家賃は期限内に納付しましょう～

市営住宅の適切な維持管理のためには、家賃などの納入が不可欠です。3か月以上家賃や駐車場使用料を滞納すると、住宅、駐車場が明渡しの対象となります。場合によっては、訴訟提起・強制執行などの法的措置をとることになりますので気を付けてください。

口座振替を利用いただくと、毎月指定の口座から自動的に家賃を引き落としますので、納め忘れがなく安心で大変便利です。

また、住宅の家賃は病気や失業などで特に収入が少なくなり家賃の支払いが困難になったときに、入居者の申請により減額などができる場合があります。口座振替や減額の手続きの方法など詳しくは、宮城県住宅供給公社東部管理事務所に問い合わせください。

■問 建設課建設総務班 ☎内線2223

復興住宅班 ☎内線2261～2264

宮城県住宅供給公社東部管理事務所 ☎0225-21-5657

# 知っ得情報

■問 東松島市役所 ☎82-1111  
代表FAX:0225-82-8143  
(東松島市内での固定電話の市外局番 0225)

## お知らせ

### 障がい者等福祉交通費助成券(タクシー・燃料共通助成券)を交付します

問 福祉課障害福祉班  
☎内線1177-1179

在宅の障がい者の方の日常生活の利便向上のため、通院など移動支援に要するタクシー利用料金や自家用車の燃料費の一部を助成します。

■対象 市内に居住する方(障害者支援施設および介護保険施設に入院、または長期に病院に入院している方は除く)で、次のいずれかに該当する方

- 身体障害者手帳1級または2級所持者
- 療育手帳所持者

○精神障害者保健福祉手帳所持者  
※該当する方へ、3月下旬に個人宛通知を郵送します。

### 特別障害者手当・障害児福祉手当 申請手続きのお知らせ

問 福祉課障害福祉班  
☎内線1177-1179

#### ○特別障害者手当

■対象 精神または身体に著しく重度の障がいがあり、日常生活において常時特別の介護を必要とする状態にある在宅の20歳以上の方(入院・施設入所などは不可)で、障がい程度がおおむね左記のいずれかに該当し、特別障害者手当認定基準を満たす場合

- ① 重度の障がいを重複している状態
- ② 重度身体障がいと重度知的・精

神障がいを重複している状態  
③ 重度身体障がい(肢体不自由等)により日常生活の動作や行動が一人でほとんどできない状態  
④ 重篤な疾患により長期にわたって常時安静、就寝を要する状態  
■給付額(平成30年度) 月額26,940円

#### ○障害児福祉手当

■対象 精神または身体に重度の障がいがあるため、日常生活において常時の介護を必要とする状態にある在宅の20歳未満の方で、障がい程度がおおむね左記のいずれかに該当し、障がい児福祉手当認定基準を満たす場合

- ① 特別児童扶養手当1級程度
- ② 療育手帳A(おおむねIQ20以下)
- ③ 重度知的・精神障がいにより日常生活の動作や行動が一人でほどこせない状態
- ④ 重篤な疾患により長期にわたって常時安静、就寝を要する状態

■給付額(平成30年度) 月額14,650円

※そのほか、特別障害者等の認定基準(専用診断書添付)および世帯の所得収入の基準があります。詳しくは担当まで問い合わせください。

### 「福祉セミナーin東松島」開催のお知らせ

問 東松島地域生活支援センター カノン  
☎83-11571  
☎0225-83-11572

今回のセミナーでは、青山学院女子短期大学の杉田教員をお招きして「知的障害がある人は自

分の障害をどのように認識しているのか」をテーマに、知的障害がある人がどのように自分の障害を認識しているか、本人たちが語るライフストーリーから考えていきます。ぜひ参加ください。

■日時 3月13日(火)13時30分～15時30分

■場所 市コミュニティセンター 2階会議室

■参加費 無料

■申し込み 3月7日(水)まで、電話またはFAXで申し込み

### いきいき健康講座 第130回記念講演

問 眞壁病院  
☎82-7111

■日時 3月22日(木)18時30分～19時30分

※入場開始:18時。

■場所 市コミュニティセンター ホール

■テーマ 目からウロコのラク健康法

■講師 ザグレートサスケ先生(みちのくプロレス株式会社 代表取締役社長)

■入場料 無料

■主催 医療法人医徳会眞壁病院、特定非営利活動法人エバーオンワード

■共催 東松島市

### 地域包括支援センターからのお知らせ

問 東松島市地域包括支援センター  
☎83-1966

○認知症サポータースキルアップ研修会開催  
認知症サポーター養成講座を

受講された方が、認知症についてさらに理解を深める場です。

■日時 3月7日(水)10時～11時30分

■場所 老人福祉センター

■内容 認知症のおさらい、認知症の進行に気づくポイントなど、臨床心理士による講話

■対象 認知症サポーター養成講座を受講したことがある方(オレンジリングを持っている方)

■申し込み 3月5日(月)まで上記に申し込みください

○認知症カフェ開催  
認知症を抱えている方やその家族と、地域で認知症に関心のある方や専門家が一緒にお茶を飲みながら情報交換や交流ができる場です。参加無料です。

■日時 3月14日(水)毎月第2水曜日 10時～11時30分

■場所 ゆびと1階「キッチンクラブカノン」

■対象 認知症に関心のある人はどなたでも

※飲み物については注文可(有料)。※申込不要。誘い合わせのうえ、お越しください

○認知症介護家族の情報交換会  
毎日の認知症の介護で大変なことなど、認知症の人を介護されている家族同士が集い、語り合える場です。当事者の方も参加可能です。

■日時 3月16日(金)10時～11時30分

■場所 老人福祉センター

■参加費 (お茶代)100円

○ほっとする会(若年性認知症を抱える人とその家族のつどいの場)  
若くして認知症を抱えること

## 税務署から納期限・振替納税のお知らせ

平成29年分確定申告における申告所得税等における納期限等は、次のとおりです。

	納期限	振替日 (振替納税をご利用の場合)
申告所得税および復興特別所得税	3月15日(木)	4月20日(金)
消費税及び地方消費税(個人事業者)	4月2日(月)	4月25日(水)
贈与税	3月15日(木)	

納税には、便利で確実な振替納税を利用してください。

振替納税は、預貯金残高を確認しておくだけで金融機関の預貯金口座から自動的に納税ができる大変便利な制度です。簡単な手続きで利用できますので、税務署(管理運営部門)に相談してください。

なお、すでに「申告所得税及び復興特別所得税」または「消費税及び地方消費税」について振替納税を利用の方は、確実に振替納税できるよう、預貯金残高を確認してください。

■問 石巻税務署 ☎0225-22-4151(代表)

※音声案内に従い「2番」を選択してください。

### 上下水道の手続きはお早めに

水道企業団お客さまセンター(受託事業者石巻地方水道サービス共同企業体)  
☎9614955  
市下水道課経営班  
(☎内線2232-2235・2249)

#### ○転出する方

「水道使用水量等のお知らせ(検針票)」をご覧のうえ、お早めに水道企業団お客さまセンターへ電話してください。

#### ○転入した方

ポスト・玄関に入っている「水道をご利用されるお客様へ」の「お客様番号」を確認のうえ、使用開始の5日前までに水道企業団お客さまセンターへ電話してください。

なお、水道料金と下水道使用料は、合算で請求を行います。



# それゆけ! イート Vol.83

～みんなにありがとうの旅～

「小さな町で大きな夢が育つまち 豊山町」作:みやみ

◎イチロー選手の通ったバッティングセンターにも行ってみたいな! b y イート



- 愛知県豊山町:名古屋市の北西にあり、面積が県内で最小の自治体です。市域のおよそ1/3を県営名古屋空港の敷地が占めており、また、JAXAの飛行研究拠点など、航空産業の集積地としても注目されています。
- 豊山町マスコットキャラクター 地空人くん:豊山町に住んでいた天狗を祖先にもち、空を飛ぶことができる。手に持つうちわを1度振ると魔物を除き、2度振ると福を招き入れるといわれています。イベントなどに参加して、大好きな豊山町をPRしています。
- 航空館booni:子どもたちに空への興味と夢を持ってもらおうと、昭和38年製のプロペラ機やヘリコプターの実機展示、フライトシミュレーターによる体験学習コーナーを設けています。
- どじょう寿司:豊山町の郷土料理で、ドジョウを使った押し寿司。地元の田んぼでとれたドジョウを使い、秋の祭礼などの祝い事の際に食べられていました。臭みがなく濃厚な甘みと小魚特有の小骨のカリッとした触感が楽しめます。

**「ぼほ教室」開催のお知らせ**

障害学イケアセンター・iよも広場  
 ☎84-13401  
 0225-184-13433  
 kodomonirob@ak.ocn.ne.jp

体を上手に動かさない子・言葉の遅れや発語が気になる子などの未就学児を対象に、リズム体操やボー

**これから事業を始める方を応援します**

宮城県信用保証協会石巻支店  
 ☎0225-2214178

宮城県信用保証協会では、創業に関する基本的なことから、創業時および創業後の資金調達、創業に関する相談など、これから事業を始める皆さんの夢の実現に向け、サポートしていますので、気軽に相談してください。

**喜らじとiよもの相談会**

法テラス東松島  
 ☎050-13383-10009

日時 3月10日(土)・25日(日)

**東北運輸局からののお知らせ**

自動車登録・検査手続きはお早めに!

東北運輸局宮城運輸支局  
 登録関係: ☎050-15540-2011  
 検査関係: ☎02-23512517(2をプッシュ)

**「信用保証協会」は、中小企業・小規模事業者の皆さんが金融機関から事業に必要なお金を借りる際に、保証人になってお金を借りやすくなるよう支援する公的機関です。**

■対象 中小企業・小規模事業

**子ども心理相談会**

健康推進課健康支援班  
 ☎内線3115

子育ての心配事など、心理士による個別相談を行います。気軽に相談ください。

日時 3月14日(水)10時、11時、13時、14時(各50分ずつ)

**宮城県東部保健福祉事務所 定例相談のお知らせ**

宮城県東部保健福祉事務所  
 母子・障害班  
 ☎0225-195-11431

ひきこもり(思春期・青年期等)専門相談(予約制)

日時 3月6日(火)14時~18時

**子ども心理相談会**

健康推進課健康支援班  
 ☎内線3117

子育ての心配事など、心理士による個別相談を行います。気軽に相談ください。

日時 3月14日(水)10時、11時、13時、14時(各50分ずつ)

**喜らじとiよもの相談会**

法テラス東松島  
 ☎050-13383-10009

日時 3月10日(土)・25日(日)

**子ども心理相談会**

健康推進課健康支援班  
 ☎内線3115

子育ての心配事など、心理士による個別相談を行います。気軽に相談ください。

日時 3月14日(水)10時、11時、13時、14時(各50分ずつ)

**宮城県東部保健福祉事務所 定例相談のお知らせ**

宮城県東部保健福祉事務所  
 母子・障害班  
 ☎0225-195-11431

ひきこもり(思春期・青年期等)専門相談(予約制)

日時 3月6日(火)14時~18時

**子ども心理相談会**

健康推進課健康支援班  
 ☎内線3117

子育ての心配事など、心理士による個別相談を行います。気軽に相談ください。

日時 3月14日(水)10時、11時、13時、14時(各50分ずつ)

- アルコール専門相談(予約制)
- 日時 3月16日(金)10時~14時
- 対象 アルコール関連問題で困っている人・家族関係者
- 内容 精神保健福祉士による個別相談
- 右記の相談場所 宮城県東部保健福祉事務所(住所:石巻市蛇田字新沼田12番地4街区1画地)

**子ども心理相談会**

健康推進課健康支援班  
 ☎内線3117

子育ての心配事など、心理士による個別相談を行います。気軽に相談ください。

日時 3月14日(水)10時、11時、13時、14時(各50分ずつ)

**宮城県東部保健福祉事務所 定例相談のお知らせ**

宮城県東部保健福祉事務所  
 母子・障害班  
 ☎0225-195-11431

ひきこもり(思春期・青年期等)専門相談(予約制)

日時 3月6日(火)14時~18時

**子ども心理相談会**

健康推進課健康支援班  
 ☎内線3117

子育ての心配事など、心理士による個別相談を行います。気軽に相談ください。

日時 3月14日(水)10時、11時、13時、14時(各50分ずつ)

**子ども心理相談会**

健康推進課健康支援班  
 ☎内線3117

子育ての心配事など、心理士による個別相談を行います。気軽に相談ください。

日時 3月14日(水)10時、11時、13時、14時(各50分ずつ)

## 【3月の各種特設相談】 相談者の秘密は厳守します。気軽に利用ください。

相談名	日時	場所(住所など)	相談内容	問・申し込み
無料人権相談	2日(金)10時~15時	市コミュニティセンター	いじめ、暴力、隣近所とのもめ事、その他人権に関する相談	■問 仙台法務局石巻支局 市民課窓口サービス班 ☎0225-22-6188 ☎内線1122
消費生活相談	毎週月~金曜(祝日を除く) 9時~15時	市役所市民課 (1階:消費生活相談室)	多重債務、悪質商法、不当請求、契約トラブル(クーリングオフ)などの消費生活をめぐる問題に関する相談	■問 市民課消費生活相談員 ☎内線1117
行政相談	9日(金)13時~15時	市コミュニティセンター	国・自治体の行政や郵便局・NTT、独立行政法人などの業務に関する相談	■問 総務課総務班 ☎内線1205
法テラス東松島の法律相談	平日10時~16時 3月の休日法律相談日:10日(土)、25日(日)	矢本字大溜1-1 (市コミュニティセンター西側)	弁護士による家族、多重債務などの法律相談	■問 法テラス東松島 ☎050-3383-0009 (受付時間 平日9時~17時)

# ヘルシーインフォメーション

■問 東松島市役所 ☎82-1111 代表FAX:0225-82-8143  
 (東松島市内での固定電話の市外局番 0225)

## 乳幼児健康診査・健康相談のお知らせ<3・4・5月>

乳幼児健康診査と10か月児健康相談の対象者には、あらためて通知しますが、通知が届かない方・新たに転入した方や、都合のつかない方は、下記まで連絡ください。妊産婦・子ども健康相談は申し込みの必要はありませんので、気軽にお越しください。

場所:矢本保健相談センター

	乳幼児健康診査<受付時間:12時20分~12時50分>								10か月児健康相談 <受付時間:12時50分~13時20分>		妊産婦・子どもの健康相談 <受付時間:9時~11時>
	4か月児		1歳6か月児		2歳6か月児		3歳児		期日	生まれ月	期日
	期日	生まれ月	期日	生まれ月	期日	生まれ月	期日	生まれ月			
3月	23日(金)	平成29年11月	20日(火)	平成28年8月	16日(金)	平成27年8月	15日(木)	平成26年10月	22日(木)	平成29年5月	-
4月	25日(水)	平成29年12月	24日(火)	平成28年9月	23日(月)	平成27年9月	20日(金)	平成26年11月	26日(木)	平成29年6月	-
5月	23日(水)	平成30年1月	18日(金)	平成28年10月	21日(月)	平成27年10月	17日(木)	平成26年12月	22日(火)	平成29年7月	-

■問 健康推進課健康支援班 ☎内線3117・3115

### 母子健康手帳・母子健康手帳別冊の交付

- 対象 妊娠された方、母子健康手帳をなくした方
- 方法 保健師による個別交付
- ※平成30年4月1日から、妊娠届にマイナンバーの記入が必要になります。
- 場所 矢本保健相談センター
- 申し込み 事前に電話での予約が必要
- 問 健康推進課健康支援班 ☎内線3117・3115

### 新生児・産婦訪問

- 対象 全ての新生児および産婦
- 内容 赤ちゃんの体重測定、発育・発達確認とお母さんの体調や母乳・育児に関する相談
- 方法 保健師または助産師による家庭訪問
- ※市外の里帰り先などに訪問を希望される方は、相談ください。
- 申し込み 電話・出生連絡票を郵送または市民課窓口へ提出
- 問 健康推進課健康支援班 ☎内線3114・3117



### 女性医師による女性の健康相談

女性医師が、女性の健康増進に関する相談、思春期や更年期の身体的・精神的不調、家庭や職場でのストレスなどで悩んでいる女性の相談に応じます。

※完全予約制・相談無料。

■日時 3月10日(土)14時~16時

■場所 大河原町駅前コミュニティセンター

※仙台市に通勤・通学している方は仙台市会場(エルソーラ仙台)でも相談できます。希望の方は予約専用電話に相談してください。

■予約専用電話 宮城県女医会女性の健康相談室  
☎090-5840-1993

■受付時間 平日9時~17時(土・日曜、祝日を除く)

■問 宮城県健康推進課 ☎022-211-2623



## 食のリレーーク 第86回

イート(食べる)でつながるとイ〜ナ!!

### 地域が誇る「海苔」の品質守り続ける

(株)チームエイト代表取締役 千葉 富夫さん



▲「海苔養殖の技術をしっかりと継承していく」と話す千葉さん

皇室献上としても高い評価を受ける東松島市の名産「海苔」。私たちは宮戸地区室浜で養殖に励んでいます。海中のミネラルやプランクトンが豊富な宮戸の漁場は海苔養殖に大変適しており、毎年質の高いものが生産されています。問屋さんからの評価も高く、「県内トップ」との評価をいただいています。

「野菜が苦手」という子どもは多いかもしれませんが、「海苔が苦手」という子どもはあまり聞いたことがありませんよね。それほど老若男女に愛される栄養満点の食材で、我が家の食卓にも毎日登場します。特に海苔をたっぷり使った味噌汁は外せません。孫も喜んで食してくれるので、うれしい気持ちになりますね。

震災後、室浜の海苔養殖業者は約半分に減少しました。今は若い世代の職人たちが中心となって、支えてくれています。海苔づくりは自然が相手です。ノウハウを身に付け、努力を重ねなければ高品質なものは作れません。しっかりと技術や知恵を次世代に受け継ぎ、室浜一丸となって海苔養殖の振興を図りたいです。質を追い求め、頑張り続けることが何よりも大切だと思います。地域の名産「海苔」を守り続けていきたいです。



▲孫の終くんも海苔が大好きだそうです

今回は、石巻専修大学経営学部准教授の舛井道晴さんにバトンタッチします。

### 休日診療担当医院表<2018年(平成30年)3月分>

●東松島地区医院・薬局 (診療時間:9時~17時)

月日	医院名	電話番号	薬局名	電話番号
3月4日(日)	いしがき・みみはなのどクリニック	84-1187	ハーブ調剤薬局 東松島店	84-1611
3月11日(日)	みやぎ東部循環器科	82-9930	ウジエ調剤薬局 矢本店	84-3053
3月18日(日)	やもと内科クリニック	98-3260	フロンティア薬局 矢本店	90-3908
3月21日(水・祝)	藤野整形外科	83-2121	フロンティア薬局 矢本店	90-3908
3月25日(日)	ひかりサンテクリニック	84-1333	和薬局	84-2711

※救急医療機関として、市内では、真壁病院 ☎82-7111、仙石病院(泌尿器科、脳神経外科) ☎83-2111が24時間体制で救急患者の診療を実施。また、石巻圏域では、石巻赤十字病院 ☎0225-21-7220、斎藤病院 ☎0225-96-3251が、24時間体制で救急患者の診療にあたっています。診療が必要な場合は、電話確認をしてから受診してください。

●小児科休日急患担当医院 (診療時間:9時~17時)

石巻市の小児科休日急患担当医による診療は、東松島市在住の方も利用できます。診療が必要な場合は、電話確認をしてから受診してください。

月日	医院名	住所	電話番号 (市外局番0225)
3月4日(日)	石巻市夜間急患センター	石巻市蛇田字西道下71	94-5111
3月11日(日)	石巻市夜間急患センター	石巻市蛇田字西道下71	94-5111
3月18日(日)	石巻市夜間急患センター	石巻市蛇田字西道下71	94-5111
3月21日(水・祝)	おおば小児クリニック	石巻市門脇字青葉西38-1	93-9693
3月25日(日)	中山こどもクリニック	石巻市中里三丁目4-27	95-4121

# 戸籍のまど

平成30年1月掲載依頼分

(1月1日～31日)

※敬称略・希望者のみ掲載しています。  
※年齢は、実年齢を掲載しています。  
■戸籍のまどの掲載に関するお問い合わせは、市民課窓口サービス班  
☎内線1334

## ご結婚 おめでとーいございます

行政区等	氏名
往還上	尾形 洋也
石巻市	伊藤 綾
根古	及川 満
根古	遠藤 歩美
裏	今野 裕貴
下町二	齊藤 由貴
石巻市	高橋 正行
石巻市	高橋 美代子
石巻市	奥田 耕介
下浦県営	大内 真依

## お誕生 おめでとーいございます

行政区等	氏名	保護者
南六	石川 想汰	雅昭
柳北	神田 輝	淳
南新	佐藤 響希	芳憲
八幡	本田 蘭	竜太郎
南新	塩野 蒼人	優
道地	塩川 蒼人	優
小野下	松川 征司	由貴
南三	鈴木 希和	真
下町一	高橋 琴音	慶則
南新	松村 譲	博樹
横関	伊藤 優里	久泰
下町一	松井 翔暉	継男
新東	菅野 莉那	利樹
二反走	松本 帆乃	涼

## お悔やみ申し上げます

行政区等	氏名	年齢
横沼一	平 まさ子	80
御下	齋藤 貞子	87
鹿妻一	菅井 よしこ	95
四反走	三雄	86
中下	小嶋 倉助	88
谷地	相澤 勝	75
高松	内海 信也	81
下町一	石森 茂光	84

小野下	千葉 梨々香	29
野ヶ丘三	尾形 美咲	32
往還上	千葉 太智	35
往還上	千澤 大智	35
西福田下	相澤 柚芭	35
小野下	小松 晴空	35
往還下	梅井 潤音	35
往還下	仮屋 結衣	35
下町二	裕文	35

行政区等	氏名	年齢
往還上	松田 強	59
寺	松田 忠男	101
往還上	梶原 ちよ子	92
横沼二	高橋 節子	76
柳下	三浦 吉雄	86
小野上	三浦 節子	86
照井	青柳 伸治	32
下町四	松浦 清喜	84
四反走	太田 美恵子	85
南三	佐藤 世里子	74
貝田	熱海 軍治	80
下町三	阿部 恵子	55
南新二	山崎 信雄	87
御下	日野 睦雄	72
往還下	熊谷 誠	94
高松	鈴木 久壽	86
貝田	安海 式	76
往還下	佐々木 克己	88
あおい三	千葉 てる子	90
上町三	阿部 京子	82
横沼二	熱海 はるえ	98
作田浦	西潟 節夫	72
谷地	佐藤 はつ	95

### 平成30年度 東松島市奨学金貸与学生募集

■貸与条件 学校教育法による高等学校や大学などに修学し、次の要件を備える者

- ①優秀かつ心身ともに健全で、成業の見込みがあること
- ②市内に住所を有し、2年以上居住していること
- ③国およびほかの地方公共団体、または公共団体から奨学金などの貸与を受けていないこと
- ④所属学校長から奨学生として適格と認められた者であって、かつ宮城県高等学校等育英奨学資金貸与条例施行規則第4条に掲げる学力基準に準ずる者
- ⑤宮城県高等学校等育英奨学資金貸与条例施行規則第5条に掲げる経済的基準に準ずる者
- ⑥修学困難な生計状態(家計基準)であること
- ⑦身元が確実で独立した生計を営む成年者の連帯保証人が2名必要

※④⑤⑥の詳細については東松島市のホームページを確認いただくか、下記までお問い合わせ下さい。

■貸与額 (新規申込者に限る)

- ①高等学校生(中等高等学校の後期課程並びに特別支援学校(盲学校・ろう学校等)の高等部を含む) 月額20,000円以内
- ②高等専門学校生(1学年～3学年) 月額20,000円以内  
(4学年以上) 月額35,000円以内
- ③専修学校生(高等課程) 月額20,000円以内  
(専門課程) 月額25,000円以内
- ④大学、短期大学、大学院生 月額35,000円以内

■申込書配布場所 2月13日(火)から市役所教育総務課、鳴瀬総合支所窓口にて申込用紙を配布します。

■申込期間 3月19日(月)まで下記で申し込みを受け付けます

■償還 卒業の1年後から10年以内に月賦・半年賦・年賦のいずれかで償還していただきます。納付書を毎年度発行しますので金融機関窓口にて支払いとなります(無利子)

■問 教育総務課教育総務班 ☎内線1259・1293

### 「国の教育ローン」(日本政策金融公庫)のご案内

高校、大学等への入学時・在学中にかかる費用を対象とした公的な融資制度です。東松島市が行う奨学資金貸付とは異なりますのでご注意ください。

■融資額 お子さん1人あたり350万円以内

■金利 年1.76% 固定金利(平成29年12月13日現在) ■返済期間 15年以内

■用途 入学金、授業料、教科書代、アパート・マンションの敷金・家賃など

※詳しい内容は、HP(「国の教育ローン」)で検索いただくか、下記に問い合わせください。

■問 教育ローンコールセンター ☎0570-008656 (ナビダイヤル)  
日本政策金融公庫石巻支店 ☎0225-94-1201

【特約・取扱銘柄】 ●伯楽星純米大吟醸雪華おらがみ生酒 ●宮寒梅純米吟醸45%おらがみ

●山和無濾過生原酒 ●日高見吟醸うすにごり ●浦霞しぼりたて生酒 ●浦霞吟醸生酒「春酣」  
●乾坤しぼりたて生酒 ●綿屋純米大吟醸「千日酒」熟成酒 ●勝山戦勝正宗 他

東松島市小松字谷地196 ☎82-2343 FAX83-7489  
定休日:水曜日

## 大江酒造 酒の専門店

車検の **ナルセハタケヤマ**  
TEL 87-3818

各社新車、中古車販売  
**(有)鳴瀬島山自動車**  
〒981-0303 東松島市小野字中央2-2 FAX 87-3817

COOP MITSUBISHI  
みやぎ生協提携店

成人式 **振袖レンタル** 予約承り中

フォトスタジオ **アドバンス**  
☎24-8560

矢本作田浦 45号沿い ツルハドラックさん向い側  
営業時間 9:30～19:00 火曜日定休

スタジオ写真撮影のご案内・ネットプリント → <http://advance-photo.com>

■ 広告を掲載しませんか ■

「市報ひがしまつしま」1日号に掲載する広告を募集しています。広告欄を使って、会社やグループを宣伝しませんか。 ※市内に住所を有する事業所・団体が申し込みできます。

■掲載枠・料金 第1種広告 10,000円(42mm×122mm)  
第2種広告 20,000円(42mm×252mm)

■申し込み締切 掲載希望月1日号の前々月末(土、日曜日または休日の場合はその前日)  
例:5月1号…3月30日(金)、6月1日号…4月27日(金)

■問 総務課秘書広報班 ☎内線1216

まずは、この春「春期講習」で志望校合格へ向けてスタート!!

## 中3生必見!! 志望校合格プロジェクト!!

東松島校スクール生完全合格!!  
100%完全合格!!

●仙台二華 ●泉館山 ●仙台高専  
●石巻 ●多賀城 ●石巻好文館 ●石巻西  
●金沢泉丘[石川県トップ校] ほか多数

※平成29年度高校入試実績!!

お電話またはHPよりお気軽にお問い合わせください。  
受験なら **チャンプ学習スクール** 東松島校 ☎83-1401 随時HP更新中!!ぜひチャンプ公式HP(ホームページ)もご覧ください。

矢本駅前ゆふと内■東松島市矢本字河戸342-2  
お電話でのお申し込み・お問い合わせは 平日 14:00～20:00

チャンプ学習 検索 champ.jp

# 市民のカレンダー 3月

カレンダーの中にある時刻は、行事などの開始時間(または終了時間)を表しています。

日曜日 月曜日 火曜日 水曜日 木曜日 金曜日 土曜日

## 消防団員募集

自分たちのまちを  
自分たちで守りたい

■問 防災課消防安全班  
☎内線1165

## いじめ相談

小・中学生のみなさん  
一人で悩まずに相談しましょう  
いじめ相談専用電話  
**080-6051-7281**

相談受付 毎週月・水・金曜 13時~17時(祝日は除く)  
東松島市教育委員会

### 3/1

●春の火災予防運動  
(~7日(水))

- 市報3月1日号発行
- 東松島市議会平成30年  
第1回定例会最終日(議場)
- 平成30年度市民税  
申告受付 ☎  
(~3月15日(木))
- 蔵のひなまつり ☎  
(~4日(日))

### 2

■無料人権相談  
(市コ) 10:00

■ボランティアシンポジウム  
(東セ) 18:00

■第11回生涯学習推進大会  
(市コ) 18:30

■園内ひなまつり会  
(のびる幼)

### 3

■つるし雛まつり(東名地区  
ふれあいセンター)  
10:00(~4日(日))

■ひなまつりおはなし会  
☎ 11:00

### 4

●市税および税外収入  
金収納・相談休日窓口  
8:30~17:15

■小野市民笑顔ふれあい  
まつり(赤セ) 9:15

■赤井いぶき太鼓  
創設25周年和太鼓発表会  
(赤井小) 10:00

■お花を飾ってみよう ☎

### 5

■図書館休館日

### 6

●市税および税外収入  
金収納・相談延長窓口  
~20:00

■市民課延長窓口  
~19:00

### 7

■ちっちゃい子おはなし会  
☎ 11:00

### 8

■囲碁将棋のつどい  
☎ 10:00

■保育参観  
(矢本西保育園)

### 9

■行政相談 (市コ) 13:00

■卒業式(市内中学校)

■振替休業日(赤井小)

### 10

■暮らしとこころの相談会  
(市コ) 10:00

■おはなし会 ☎ 11:00

### 11

●市民防災の日  
(市民防災デー)

■東日本大震災追悼コン  
サート(震災復興伝承館)  
11:00

■平成30年東日本大震災  
東松島市追悼式  
(市体) 14:30

### 12

■図書館休館日

■農地転用等締切日  
(農業委員会)

### 13

●市税および税外収入  
金収納・相談延長窓口  
~20:00

■授業参観日  
(矢本二中)

### 14

### 15

■市報3月15日号発行

■囲碁将棋のつどい  
☎ 10:00

■学習参観日  
(矢本一中)

■卒園式(はなぶさ幼)

### 16

■卒業式(矢本西小、大  
塩小、赤井小、赤井南  
小、大曲小、鳴瀬桜華  
小、宮野森小)

■授業参観日  
(未来中1年)

■立志式(未来中2年)

### 17

■ポヌール・マルシェ  
☎ 10:00

■おはなし会 ☎ 11:00

■卒園式(矢本中央幼)

### 18

■ヤマザクラプロジェクト  
第5回植樹祭  
(縄文) 9:30

■第7回復興祈願  
宮城県少年少女剣道  
大会(東松島市武道館)  
10:00

### 19

■図書館休館日

### 20

●市税および税外収入  
金収納・相談延長窓口  
~20:00

■市民課延長窓口  
~19:00

■卒業式(矢本東小)

■修了式(鳴瀬幼)

### 21 春分の日

■縄文村開館日

■図書館休館日  
(春分の日)

■島あるきワークショップ  
in宮戸(宮戸地区)  
9:30

### 22

■囲碁将棋のつどい  
☎ 10:00

■卒園式(鳴瀬幼)

■修了式(はなぶさ幼、  
のびる幼)

### 23

■宮城県石巻合同庁舎  
開所式(宮城県石巻合  
同庁舎) 13:30

■修了式(市内小・中学  
校、矢本中央幼)

■卒園式(のびる幼)

### 24

■おはなし会 ☎ 11:00

■粗大ごみ(直接搬入)  
臨時受入(鳴瀬一般  
廃棄物最終処分場  
(~25日(日)))

■修了式・卒園式(矢本  
西保育園)

### 25

■暮らしとこころの相談会  
(市コ) 10:00

### 26

■図書館休館日

■1日入学(矢本一中・  
鳴瀬未来中)

### 27

●市税および税外収入  
金収納・相談延長窓口  
~20:00

■離任式(矢本西小、矢  
本二中)

### 28

■離任式(矢本東小、大  
塩小、赤井南小、大曲  
小、鳴瀬桜華小、宮野  
森小)

### 29

■囲碁将棋のつどい  
☎ 10:00

■離任式(赤井小、矢本  
一中、未来中、矢本中  
中央幼)

### 30

■図書館休館日  
(図書整理日)

### 31

■おはなし会 ☎ 11:00

東松島市役所(本庁舎)	82-1111	鳴瀬子育て支援センター	87-2338	鷹来 鷹来の森運動公園	82-1101	西セ 矢本西市民センター	82-1181
東松島市役所(鳴瀬庁舎)		市図書館	82-1120	小野地区体育館 (管理:生涯学習課スポーツ振興班)	82-1111 (内線3325)	曲セ 大曲市民センター	82-5965
矢本保健相談センター	82-1111	蔵しっくパーク(ひとまち交流館)	84-1770	塩体 大塩地区体育館(管理:大塩市民センター)	82-7532	赤セ 赤井市民センター	82-2075
野蒜交付所	88-2751	市コ コミュニティセンター	82-6969	曲体 大曲地区体育館 (管理:生涯学習課スポーツ振興班)	82-1111 (内線3325)	塩セ 大塩市民センター	82-7532
奥松島縄文村歴史資料館	88-3927	市体 市民体育館	82-9030	健増 健康増進センター ゆぶと	84-3855	小セ 小野市民センター	87-2067
老人福祉センター	83-2851	矢運 矢本運動公園	82-6804	東セ 矢本東市民センター	82-1180	野セ 野蒜市民センター	88-2056
矢本子育て支援センター	84-2676	赤体 赤井地区体育館	82-6803			宮セ 宮戸市民センター	86-2177

体育館一般開放のお知らせ ■場所・時間 体...市民体育館 9~12時、体...市民体育館 18~21時、赤体...赤井地区体育館 9~17時 ■問 NPO法人東松島市体育協会事務局 ☎82-9030  
※一般開放の時間は、変更になる場合があります。

編集と発行：東松島市総務課秘書広報班 制作：石巻日日新聞社  
東松島市役所 ☎0225-82-1111 代表FAX:0225-82-8143  
〒981-0503 宮城県東松島市矢本字上河戸 36-1  
[秘書広報班メールアドレス] koho@city.higashimatsushima.miyagi.jp  
[東松島市ホームページ] http://www.city.higashimatsushima.miyagi.jp  
市報ひがしまつしまでは、(株)日本製紙石巻工場で製造された環境にやさしい再生紙およびエコインクを使用しています。  
平成29年度市報ひがしまつしま制作費 1日号:1部あたり50.5円(消費税込、配布にかかる経費含まず)



東松島市の人口  
(平成30年2月1日現在の住民基本台帳、外国人住民含む)  
男 19,770人(-11) 女 20,458人(-8)  
計 40,228人(-19) 世帯数 15,729戸(+2)  
前年同時期計 40,236人 ( )内は前月比