

みんなの心と力をひとつに

HIGASHIMATSUSHIMA PUBLIC RELATIONS

2019 **2.1**

市報

# ひがしまつしま

ふるさと

# 愛育む

ふるさとへの“愛”を体現してくれた平成31年東松島市成人式実行委員会代表の皆さん

## 伝えよう 東松島の伝統と文化



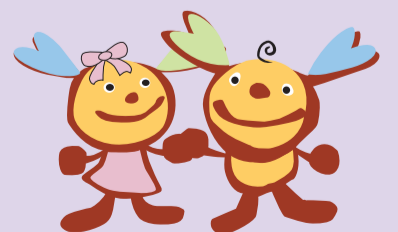
▲平成31年東松島市成人式実行委員

東日本大震災以降、景観や住まいなど、東松島市を取り巻く環境は大きく変化しています。集団移転団地への転居など人の流れやコミュニティにも大きな変化があり、少子高齢化の影響で、各地区の文化の継承者や担い手不足が深刻な問題となっています。

今号の特集では、東松島に古くから伝えられ、地域で守り継がれている伝統文化にスポットを当てました。ふるさとへの“愛”が詰まった、各団体の思いを紹介します。

市報  
ひがし  
まつしま  
No.260

- 特集 伝えよう 東松島の伝統と文化 ----- P2~P5
- まちの情報広場 ----P6~P9    ●City View ----- P10~P11
- もっと知りたい!ひがしまつしま・縄文村だより ----- P12~P13
- 知っ得情報 ---- P14~P17    ●ヘルシーインフォメーション ---- P18
- 戸籍のまどほか ----- P19    ●市民のカレンダー ----- P20



東松島市キャラクター イト&イナ (右) (左)



特集

# 伝えよう 東松島の伝統と文化

国指定重要無形民俗文化財に指定されている宮戸月浜地区の小正月行事「えんずのわり」が、今年も1月11日～16日の期間で行われました。同地区の小中学生男児が担い手となり、200年以上も続く伝統行事で、今年は大將の鈴木凜生さん(鳴瀬未来中1年)を筆頭に山内紳太郎さん(宮野森小6年)、小野佑真さん(同5年)の3人が参加しました。岩屋の共同生活で身を清め、14日夜には家々を回り、家内安全や大漁豊作を祈願する『鳥追い』を行いました。

## 小正月行事「えんずのわり」(宮戸月浜)

えんずのわりは「意地の悪い」という意味の方言で、農作物を荒らす鳥を追い払おうと200年以上前に始まりまし。月浜の小学2年生から中学3年生が担い、子どもたちは学校に通うかたわら、地区内の五十鈴神社脇の岩屋にこもって6日間の共同生活を行い、14日夜の鳥追いの行事に備えて身を清めます。

初日の11日は午後3時半ごろから準備を開始。3人は共同生活に必要な物資を岩屋に運び込み、大將の鈴木さんが火

おこしや飯炊き、山内さんと小野さんが水くみや調理など役割分担をして進めました。

かつては岩屋で寝泊まりをしていましたが、経年劣化で内壁にひびが入ったりと安全配慮が必要となったことから、近年は寝泊まりのみ、同地区の集会所で行うようになりました。

それでも子どもたちはこの日を待ち遠しくしていたようで、できあがった精進料理を囲みながら会話を楽しみ、岩屋



▲岩屋に到着したら、まずは清掃。副大將の山内さんが指揮を執ります

▶火おこしは大將の役目。年長者の鈴木さんは慣れた手つきで薪をくべていました



▲初日の11日、学校から帰宅した3人は、共同生活に必要な物資を一輪車に積み込み、岩屋を目指します



## 地域の宝 少子化で継承に課題

での時間を過ごしていました。鈴木さんは「大將として期待と不安が入り混じった気持ちです。初日のご飯炊きも水気が少し多くて、おかゆみたいになってしまいました」と苦笑い。それでも「地域の伝統なので、3人で楽しみながら取り組みたいです」と話していました。そして迎えた14日夜の「鳥追い」。子どもたちは岩屋の中に多数のろうそくを灯すなど、行事の準備を進めます。「鳥追い」は午後7時にスタート。子どもたちは五十鈴神社を参拝して「神の使い」となり、地区の民宿や民家約30件を回りました。約2mの神木を各家の軒先や玄関先で地面に打ち付け、「えーえーえー、えんずのわりとーりょうば、かずらわってすをつけて、たあどうかあみさあ、たーだみいーれで、えんどーがすんまसानーがせ、えーえーえー(意地の悪い鳥を頭割って塩つけて、たと紙にたたんで入れて、遠い島に流せ)」と唱え、「じいちゃん、ばあちゃん達で長生きするように」「商売繁盛するように」などと願いました。少子化と震災の影響で、月浜に住む子ども数は減少しており、今後しばらくは3人の状態が続く見通しとされています。小学



▲最年少の小野さんもみそ汁に使う野菜の下ごしらえに挑戦

男児は山内さんと小野さんしかおらず、未就学児も山内さんの弟の優汰くん(3)のみとなっています。地域では存続に向けた話し合いが重ねられており、「女兒も混ぜてはどうか」「ほかの浜の男児を巻き込んでどうか」などの案も出されていますが、伝統文化を変え、難色も対する難色もあり、意見が分かれているのが現状です。保存会の小野舛治会長(69)は「形を変えてしまえば伝統文化が持つ価値は損なわれてしまうので難しいところです。ですが、子どもたちは使命感を持って取り組んでおり、その姿を見られるのはやはりうれしいこと。今後も存続の方策を考えていきたいと思っています」と話していました。

▼3人は約2mの神木を手に月浜の民家や民宿を回り、鳥追い。家々の家内安全や商売繁盛を願います



▲14日夜、鳥追い行事に先立って、神様を迎えるため、ろうそくに火を灯す鈴木さん



# 太古の東松島を学ぶ(里浜貝塚と縄文)

## ◆地形のなりたちと縄文時代の東松島

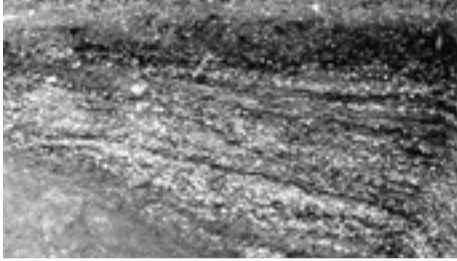
東松島市の歴史は縄文時代に始まります。東松島の地形は標高50〜60m程の丘陵地と標高3m以下の低平な沖積低地からなりますが、市域の大半を占める沖積低地は、縄文時代には海だった場所、川からの土砂の堆積によって埋め戻されて現在のようない地形になりました。

当時のムラは、海辺に営まれることが多く、宮戸島の里浜貝塚・室浜貝塚、鳴瀬川沿いの高松貝塚・川下響貝塚、大塩丘陵の平田原貝塚など、26か所の貝塚が知られています。現在の海岸線から8km内陸部にある平田原貝塚も、少なくとも3800年前頃までは、海がすぐ近くまで広がっていたようです。

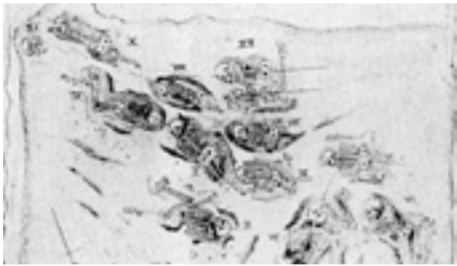
一方、里浜貝塚や室浜貝塚がある松島湾沿岸は、湾内に注ぎ込む大きな川がなかったため、約7000年前に海面の上昇によって現在の地形が作られて以降、



▲史跡里浜貝塚と特別名勝松島



▲貝層の堆積状況



▲人骨の出土状況(大正7年)

大きく変わらず現在に至っています。松島湾は縄文時代の海が今も残る「奇跡の景観」であり、特別名勝たる所以です。

## ◆豊かな自然に育まれた縄文のムラ

里浜貝塚は、縄文時代前期から弥生時代にかけて約5000年も続いた集落の跡で、東西約60m、南北約200mの規模をもつ日本最大級の貝塚です。古くから多数の縄文人骨や漁具・装身具などの優れた骨角器が出土することでも知られています。我が国を代表する貝塚として、平成7年に国の史跡に指定されました。

里浜貝塚の特色は、①当時の地形環境が良く保存されていること②貝塚の規模が大きいこと③縄文時代のムラが長期間にわたって営まれていること④貝層の堆積と保存状況が良いこと⑤骨角器や動物の骨などの保存状況が良く、当時の生活復元ができること⑥人骨も良好に保存され、縄文人の形質やDNA分析など

多くの情報を与えてくれることなどで、縄文時代の生活や文化を解明するうえで、極めて重要な遺跡なのです。

大正時代以降、100年にも及ぶこれまでの調査研究によって、里浜貝塚の重要性とともに、里浜の縄文人の特徴や、豊かな自然環境に支えられた季節ごとの生業、四季折々のバラエティー豊かな食生活の実態などがわかってきました。

## ◆里浜貝塚のこれから

東日本大震災では、宮戸の4つの浜のうち、外洋に面した室浜、大浜、月浜の三集落は甚大な被害を受けましたが、里浜貝塚と重複して、主に高台にある里集落は津波による被害は少なくて済みました。里浜の縄文人は海辺で漁や貝剥き、塩作りなどを行い、ムラは海を臨む丘の上を選んで暮らしていたようです。

宮戸島では、里浜貝塚の発掘や周辺のボーリング調査によって、縄文時代以降少なくとも7回の津波が襲来したことが確認されています。高台にあった里浜のムラが、津波の被害に遭うことはなかったようです。あらためて歴史に学ぶことの大切さを認識しました。

里浜貝塚のこれまでの調査面積は、まだ全体の1〜2%に過ぎません。今後も里浜貝塚から「縄文」を発信し続けるとともに、奥松島の自然を活かした「里浜ならではの」活用を図っていきたく思います。そして、縄文時代から連続と受け継がれてきた地域の歴史と文化を、地域の「宝」として未来につないでいきたいと思えます。

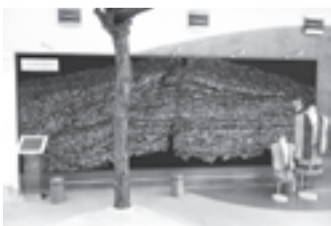
## 縄文ライフを体感!

縄文村では、火おこしや勾玉作り、土器作りなどのおなじみの「縄文体験」のほか、「宮戸島に暮らした縄文人」の生活を体感できる様々な「縄文イベント」を行っています。その数なんと、年間13イベントも！春夏秋冬、宮戸の自然を感じながら、縄文ライフを楽しみませんか？

### 資料館を見学してみよう!

資料館の中には、里浜貝塚から見つかった土器や漁具、縄文人骨などがたくさん！小さな資料館ですが、縄文時代の情報がぎゅっとつまっています。

- 開館時間 9:00 ~ 16:30
- 休館日 水曜日
- 入館料 一般400円、高校生300円、小中学生150円 ※ ゆうゆうパスポート持参で無料



▲縄文の漁り



▲縄文の塩作り



▲カキ養殖体験



▲縄文教室



▲縄文グルメを食そう!ウニ



▲つる編みに挑戦しよう!



▲貝紫染め体験

## 海へ出かけよう!

海と共に暮らした縄文人になり、シカ角を釣針を作って海に釣りに出かけたり、塩作りに挑戦したり…。海のそばにある縄文村ならではのイベントがたくさん!

## 手仕事を楽しむ!

貝を使った染め物や、縄文時代には作られていた「カゴ」作りなど、自然のものを利用した「クラフト」イベントも開催しています。

## もっと! 縄文村を楽しむ♪

### 里浜貝塚ファンクラブ

縄文村にファンクラブがあるのをご存じですか?市内のみならず、県内各地、北は北海道から南は九州まで約500人が入会しています。ファンクラブ会員は「村びと」と呼ばれ縄文村イベントを楽しんでいます。

### 村びと募集中!

- 一世帯につき何名でも登録可能です。
- 年会費(500円)で、入館料がいつでも無料。
- 年4回の会報誌を送付します。
- イベントへの先行予約が出来ます。
- そのほか、村びと限定のイベントや特典があります。



■問 奥松島縄文村歴史資料館 ☎88-3927





# 地域が誇る伝統文化 先人の意思を後世に

何百年、何千年と受け継がれてきたものには、それだけの理由と重みがあります。日本人の心を支えて歴史を積み重ねてきた伝統文化は、先人たちが困難を乗り越え、守り続けてきた尊い財産。地域のコミュニケーションをつなぐのも伝統文化の果たす役割であり、私たちの手で後世につないでいくことが大切です。

ここでは、市指定無形民俗文化財の大曲浜獅子舞をはじめ、鹿妻鹿踊り保存会、矢本道地神楽保存会、大塚神楽保存会、柳の目獅子舞愛好会の5団体を紹介します。

## 矢本道地神楽保存会

矢本道地神楽保存会(政木光廣会長)は、地域の小中学生約20人で活動する団体です。

明治10年、大貫村(現在の大崎市田尻)から鷹来村(現在の道地地区)に移住した村岡円治氏が広めたのが始まりです。第二次世界大戦で一時休止に追い込まれた後、昭和33年に地元有志の手で復活。しかし近年、後継者不足の影響でまたも休止状態となりました。

しかし地域に根付いた伝統を継承させるべきと、平成27年、政木会長ら4人の有志が中心となり、矢本道地神楽



保存会を設立。子どもたちに指導し、地域の祭りや敬老会などで披露しています。

岩手南部神楽の16拍子を手本とした舞であり、他の神楽とは違ったリズムカルなステップが特長の踊りです。

政木会長は「道地神楽は先人が残した素晴らしい贈り物。継承することでよりよい地域作りにつなげたいです」と語っていました。

### ■練習場所

道地地区センター  
(東松島市矢本字三間堀14)

### ■問

090-5238-6354(政木会長)

## 大塚神楽保存会

「大塚神楽保存会」(鈴木健一会長)は、同地区の住民有志で構成する団体で毎年4月に五十鈴神社例祭日に神楽奉納を行っています。

大塚神楽は昭和12年、地区内の青年が木樵・齋藤重雄氏に師事を受けたことに始まり、昭和53年に保存会が結成され、初代会長には現在顧問を務める内海悦氏が就きました。

地元の中高生を踊り手に、若手青年部が指導者として月1回練習を続けています。

東日本大震災後も地域のシンボルの灯を消すわけには



いけないと奮起し、平成27年4月の五十鈴神社例祭で復活しました。後継者育成を視野に保存会再編も図られ、新会長に鈴木健一氏が就任。新役員18人で新たな保存会をスタートさせました。

40年近く伝統芸能を守り続けた内海顧問は「この神楽をずっと継承していけるよう、後継者育成に力を入れ、大切に守ってきたい」と話していました。

### ■練習場所

大塚地区コミュニティセンター(東松島市大塚字大塚53)

### ■問

090-7321-5129(内海顧問)





# 大曲浜獅子舞保存会

東松島市の無形民俗文化財「大曲浜獅子舞」は約350年の歴史を持つです。かつては旧暦の1月20日から3日3晩をかけて浜の家々を回っていました。昭和48年に住民の皆さんが大曲浜獅子舞保存会を設立。東日本大震災の困難もありましたが、地元内外からの支援もあり、伝統は今に引き継がれています。



現在、保存会は約40人が会員として登録していますが、実働できるのは半分程度。伝承の循環基盤であった地域がなくなるとともに会員の高齢化も進み、担い手不足が課題になっています。

5年前からは大曲小学校に働きかけ、保存会が指導役となった「獅子舞クラブ」を発足させたほか、平成30年度からは矢本二中での指導会も再開しました。



土門勇樹会長は「今、楽しさを感じてくれた子どもたちが10年後、一緒に活動してくれればうれしいですね」と話していました。

## ■練習場所

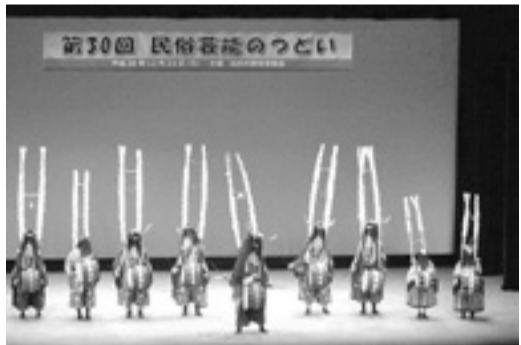
特になし(拠点は東松島市赤井字中新丁)

## ■問

080-66090  
5036(事務局)

# 鹿妻鹿踊り保存会

鹿妻鹿踊り保存会(武田正義会長)は、鹿妻地区で江戸時代から伝わる「鹿妻鹿踊り」を継承する団体です。同地区約150戸からなる後援会(齋藤文孝会長)の協力を得つつ、地域活性化と人・まちづくりに貢献する活動展開を行っています。



鹿踊りは戦争の影響などでこれまで2度の中断を余儀なくされましたが昭和58年に復活。「地区全体で後世に伝えていこう」と保存会が立ち上がり、地元の小中学生たちが踊り伝えてきました。東日本大

震災後も伝統は途絶えることなく続いています。月2回の練習をこなしながら航空祭や東松島夏まつり、地元神社での奉納踊りなど地域イベントに出演。現在は約20人ほどのメンバーが所属しています。



齋藤後援会長は「地域が一つになるためになくてはならない伝統。大切に後世につないでいきたいです」と話していました。

## ■練習場所

鹿妻地区センター(東松島市矢本鹿石前)

## ■問

090-66686  
6059(山本)

# 柳の目獅子舞愛好会

「柳の目獅子舞愛好会」(星和樹会長)は、同地区の住民有志約30人で構成する団体です。

地域の五穀豊穡・家内安全を祈願するために大正時代に始まった舞で、同地区にある五十鈴神社の祭儀で奉納します。以来約100年間、地域住民の手で受け継がれてきました。



毎年1月上旬には、各家々を巡回して厄払いを行う新春祈禱をはじめ、地域のイベントなどでも活気あふれる演舞を披露しています。

練習は毎月第1、3土曜日。星会長は「地域に根付いた伝統を絶やさぬよう内外を問わず会員を募集しています。興味のある方はぜひ一度、練習会に足を運んでみてくださーい」と呼びかけていました。



## ■練習場所

柳区地区センター(東松島市赤井字八反谷地66-3)

## ■問

080-3149  
3662(星会長)

# 平成31年度採用 市臨時・非常勤職員の募集

■対象・資格 共通:心身ともに健康で、市税など滞納のない方。職種に必要な資格などについては、下記の表のとおり  
 ■申し込み 履歴書(本人自筆・写真貼付)を、各事業の申込先に提出してください。職種によっては、資格を有する証明書類の写しの提出を添付する場合がありますので、詳しくは申し込み先で確認してください。

No	募集する職種	業務内容	1日あたりの勤務時間	予定人数	賃金(時給) ※月額などの場合はその旨を別途記載	雇用期間(平成30年度)	資格の有無	特記事項	社会保険の有無	募集締切	問・申し込み
1	文書分類および電話交換手	市全般の業務を把握し文書の分類・送付を行う業務、市窓口としての電話応対・取次ぎを行う業務、郵送管理業務など	7時間45分	2	810円	4月1日～9月30日 休日・夜間勤務:なし 勤務形態:週5日	無	パソコン操作(ワード、エクセル)経験者	有	2月13日(水)	総務課総務班 ☎内線1206
2			7時間	1	810円	4月1日～9月30日 休日・夜間勤務:なし 週25時間以内、8時30分～17時15分の間のシフト制	無	パソコン操作(ワード、エクセル)経験者	無(雇用保険有)		
3	事務補助員	窓口業務全般(市民課)	7時間	1	810円	4月1日～5月31日 週35時間以内シフト制	無	パソコン操作(ワード、エクセル)経験者	無(雇用保険有)	2月13日(水)	市民課 窓口サービス班 ☎内線1122
4	事務補助員	窓口業務全般(市民課)	7時間	1	810円	4月1日～9月30日 週35時間以内シフト制	無	パソコン操作(ワード、エクセル)経験者	有		
5	事務補助員	窓口業務全般(鳴瀬総合支所)	7時間	2	810円	4月1日～9月30日 週35時間以内シフト制	無	パソコン操作(ワード、エクセル)経験者	有	2月13日(水)	鳴瀬総合支所 ☎内線2100
6	事務補助員	窓口業務全般(市民課)	7時間	1	810円	4月1日～9月30日 週35時間以内シフト制	無	パソコン操作(ワード、エクセル)経験者	有		
7	事務補助員	収納を推進するための事務補助	7時間45分	1	810円	4月1日～9月30日 週5日勤務	無	パソコン操作(ワード、エクセル)経験者	有	2月13日(水)	収納対策課 収納対策班 ☎内線1143
8	嘱託収納員(非常勤)	自家用車を利用し、未納市税および税外収入金の訪問収納	5時間	1	月給70,000円および能力給(取扱件数による歩合)	4月1日～2020年3月31日 週5日勤務 ※訪問先の都合により夜間勤務の場合あり。	有	自動車運転免許、 パソコン操作(ワード、エクセル)経験者	有		
9	事務補助員	窓口業務、事務補助業務	7時間以内	1	810円	4月1日～6月30日 週28時間以内	無	パソコン操作(ワード、エクセル)経験者	無(雇用保険有)	2月13日(水)	会計課会計班 ☎内線1111
10	事務補助員	集合注射受付、データ整理	7時間45分	1	810円	5月1日～5月31日のうち6日間勤務(土日・祝日を除く)	無	パソコン操作(ワード、エクセル)経験者	無	2月13日(水)	環境課環境班 ☎内線1153
11	医療レセプト点検専門員	生活保護受給者の医療レセプトの点検関連事務	6時間	1	950円	4月1日～9月30日 9時～16時 週18時間以内	無	診療報酬の審査支払機関または医療保険者において、レセプトの審査または点検の経験があり、パソコン操作(ワード、エクセル)経験者	無	2月13日(水)	福祉課 生活保護班 ☎内線1194
12	事務補助員	総合事業対象者把握などの事務補助	5時間	2	810円	4月1日～9月30日 週25時間以内	無	パソコン操作(ワード、エクセル)経験者、 介護保険制度に精通している方	無(雇用保険有)	2月13日(水)	高齢障害支援課 高齢介護班 ☎内線1454
13	事務補助員	乳幼児検診及び子育て世代包括支援センター関係事務、 検診時の診察補助など	6時間	1	810円	4月1日～9月30日 週24時間以内	無	パソコン操作(ワード、エクセル)経験者	無(雇用保険有)	2月13日(水)	健康推進課 健康推進班 ☎内線3102
14	看護師	乳幼児健康診査業務補助	3時間	3	1,090円	4月1日～9月30日 月5日程度	有	看護師・准看護師免許 ※資格証明書類の写しを提出。	無		
15	被災者健康支援看護師	仮設住宅および災害公営住宅入居者の健康状態の把握、 保健指導、健康相談対応	6時間	1	1,090円	4月1日～9月30日 月15日以内	有	看護師・准看護師免許 ※資格証明書類の写しを提出。 普通自動車運転免許(AT限定可)。	有		
16	保健師	保健福祉全般に係る相談支援業務および事務補助	5時間	1	1,350円	4月1日～9月30日 週25時間以内	有	保健師免許 ※資格証明書類の写しを提出。	有		
17	歯科衛生士	乳幼児健康診査時の歯科指導	4時間	1	990円	4月1日～9月30日 月4日程度	有	歯科衛生士免許 ※資格証明書類の写しを提出。	無		
18	栄養士	乳幼児健康診査業務補助(栄養指導)	3時間	1	1,170円	4月1日～9月30日 月4日程度	有	栄養士免許 ※資格証明書類の写しを提出。	無		
19	保育所保育士	児童の保育	7時間45分	31	月額175,000円	4月1日～9月30日 週5日勤務(月～土曜日) シフト制(早・遅番有り) ※通勤手当支給あり。	有	保育士資格 ※保育士証の写しを提出。	有		
20	保育所延長保育士	児童の保育(延長保育)	4時間	5	1,130円	4月1日～9月30日 週5日勤務(月～金曜日) 14時45分～19時 ※通勤手当支給あり	有	保育士資格 ※保育士証の写しを提出。	有 ※注		
21	保育所保育補助員	児童の保育補助業務	7時間45分	12	810円	4月1日～9月30日 週5日勤務(月～土曜日)シフト制	無		有		
22	保育所業務員	保育所内の清掃や調理業務等	7時間45分	14	810円	4月1日～9月30日 週5日勤務(月～土曜日)シフト制	無		有		
23	保育所調理員	保育所給食の調理業務	7時間30分	9	920円	4月1日～9月30日 週5日勤務(月～土曜日)	有	調理士免許 ※資格証明書類の写しを提出。	有		
24	子育て支援センター指導員	センター運営や子育てに関する相談指導業務	7時間45分	2	月額145,500円	4月1日～9月30日 週5日勤務(月～金曜日) ※月1回程度、土曜日に出勤する場合あり。	有	保育士資格または幼稚園教諭免許 ※資格証明書類の写しを提出。	有	2月12日(火)	子育て支援課 保育班 ☎内線1182
25	子育て支援センター指導員 助手	センター運営や子育てに関する相談指導助手業務	5時間	2	有資格 950円 無資格 810円	4月1日～9月30日 週5日勤務(月～金曜日) ※月1回程度、土曜日に出勤する場合あり。	有(有 無可)	保育士資格または幼稚園教諭免許 ※資格証明書類の写しを提出。	有 ※注		
26	ファミリーサポートセンター アドバイザー	ファミリーサポートセンター事業の制度啓発、会員の登録、会員の 研修事業等の運営業務	5時間	1	810円	4月1日～9月30日 週5日勤務(月～金曜日) ※月1回程度、土曜日に出勤する場合あり。	無		無		
27	放課後児童クラブ支援員 (有資格者)	児童の保育	①5時間 ②7時間 30分	32	900円	4月1日～9月30日 シフト制(①月～金曜日 13時～18時 ②土曜日および春、夏、冬休み 9時30分～18時)	有	2年以上放課後児童クラブ従事経験(他市 町村含む)または保育士、社会福祉士、教 員免許のいずれか	有 ※注		
28	放課後児童クラブ補助員 (無資格者)	児童の保育	①5時間 ②7時間 30分	10	850円	4月1日～9月30日 シフト制(①月～金曜日 13時～18時 ②土曜日および春、夏、冬休み 9時30分～18時)	無		有 ※注		
29	事務補助員	窓口対応業務および事務補助業務	7時間45分	1	810円	4月1日～9月30日 週5日勤務(月～金曜日)	無		有		
30	事務補助員	震災関連事業の事務補助およびデータ入力作業など	7時間45分	1	810円	4月1日～9月30日 週5日(月～金曜日) 38時間45分以内勤務	無	パソコン操作(ワード、エクセル)経験者	有	2月13日(水)	建設課 建設総務班 ☎内線2221
31	道路補修作業員	市道の簡易な維持修繕作業および除草作業	7時間45分	1	1,130円	4月1日～9月30日 週5日勤務(月～金曜日)	有	普通自動車免許	有		
32	事務補助員	下水道関連事業の事務補助およびデータ入力作業など	5時間	1	810円	4月1日～9月30日 週25時間以内勤務	無	パソコン操作(ワード、エクセル)経験者	無(雇用保険有)	2月13日(水)	下水道課経営班 ☎内線2232
33	事務補助員	震災関連事業の事務補助、データ入力作業など	7時間	1	810円	4月1日～9月30日 週35時間以内勤務	無	パソコン操作(ワード、エクセル)経験者	有	2月13日(水)	農林水産課農政班 ☎内線2142
34	教員補助員	幼稚園での保育補助・事務補助	7時間45分	1	1,050円	4月1日～9月30日 週5日勤務	有	幼稚園教諭免許状 ※免許状の写しを提出。	有	2月13日(水)	学校教育課 学校教育班 ☎内線1254
35			5時間	3	850円	4月1日～9月30日 週5日勤務、月103時間以内 ※長期休業日は原則休み。	無		無(雇用保険有)		
36	幼稚園用務員	園舎内外の環境整備、修繕、管理業務等	7時間45分	1	810円	4月1日～9月30日 週5日勤務	無		有		
37	小中学校用務員	校舎内外の環境整備、修繕、管理業務等	7時間45分	3	月額162,300円	4月1日～9月30日 週5日勤務	有	普通自動車運転免許必須	有		
38	小中学校学校補助員	学校補助業務(配食準備、後片付け、清掃、事務補助ほか)	4時間	6	810円	4月1日～9月30日 週5日勤務 ※長期休業日は原則休み。	無		無(雇用保険有)	2月13日(水)	学校教育課 学校教育班 ☎内線1254
39	小中学校特別支援教育支援員	学校での特別に配慮を要する児童・生徒の学習・生活支援	5時間	28	850円	4月1日～9月30日 週5日勤務、月103時間以内 ※長期休業日は原則休み。	無		無(雇用保険有)		
40	不登校相談員	別室登校している生徒の学習支援・見守り、不登校・不登校傾向の 生徒や保護者への支援・助言	6時間	3	1,190円	4月1日～9月30日 週3日勤務	無		無		
41	学校図書鑑賞職員	資料の整理・貸出・補修や装備、選書(受入～廃棄)の補助業務	5時間	6	850円	4月1日～9月30日 週5日勤務、月103時間以内 ※長期休業日は原則休み。	有	普通自動車運転免許	無(雇用保険有)		
42	心のケアハウス学び指導員 (有資格)	不登校傾向にある児童生徒への初期対応や、不登校にある児童 生徒への、学習支援、心のケア、早期学校復帰支援など	6時間	3	1,200円	4月1日～9月30日 週3日程度勤務	有	教員免許 ※免許状の写しを提出。	無		
43	心のケアハウス学び指導員 (無資格)	不登校傾向にある児童生徒への初期対応や、不登校にある児童 生徒への、学習支援、心のケア、早期学校復帰支援等の補助	6時間	1	850円	5月1日～9月30日 週4日勤務、月103時間以内	無		無(雇用保険有)		
44	社会体育指導員(非常勤)	スポーツ活動における直接指導および学習相談など	7時間	1	月額153,000円	4月1日～2020年3月31日 ※週5日勤務、イベントなどで土・日曜日勤務の場合あり。	有	普通自動車運転免許	有	2月13日(水)	生涯学習課 スポーツ振興班 ☎内線3325
45	大曲地区体育館管理人	大曲地区体育館の施設、備品等の管理や利用時の対応	①5時間 30分 ②5時間	2	810円	4月1日～2020年3月31日 ※火～日(祝日等により変動あり)の週31時間以内勤務。	無		有		
46	文化財整理員	史跡等保存活用事業および発掘調査等に係る遺物整理等の専門 的技術を要する業務	6時間	7	860円	4月1日～9月30日 ※週4日勤務、イベント等で土・日曜日勤務の場合あり。	無		無(雇用保険有)	2月12日(火)	奥松島縄文村歴史 資料館 ☎88-3927
47	文化財基礎整理員・発掘調査 作業員	史跡等保存活用事業および市内遺跡発掘調査等に係る出土遺物 等の基礎整理作業及び発掘調査等に係る現場作業	6時間	2	基礎整理 810円 発掘調査作業 860円	4月1日～9月30日 ※週4日勤務、イベント等で土・日曜日勤務の場合あり。	無		無(雇用保険有)		
48	図書館嘱託司書(非常勤)	窓口業務、資料提供アドバイス、児童サービス、図書館資料収集・ 整理・保存など	7時間	2	月額126,000円	4月1日～2020年3月31日 ※週5日勤務、土・日曜日交代勤務あり。	有	司書資格 ※資格証明書類の写しを提出。 ※経験者優遇。	有	2月13日(水)	生涯学習課 図書館 ☎内線3401
49	図書館事務補助員①②	窓口業務、図書館資料収集・整理・保存・公開作業など	①7時間 ②6時間	①② ②④	810円	4月1日～9月30日 ①週35時間勤務②週30時間勤務(週5日勤務) ※土・日曜日交代勤務あり。	無	窓口業務、パソコン操作に慣れた方	有		
50	図書館劣務補助員	日常清掃業務や貸出図書のカリーニングなど読書環境向上の補助	3時間	2	810円	4月1日～9月30日 週12時間(週4日勤務) ※土・日曜日交代勤務あり。	無	心身ともに健康で体力に自信のある方	無		

※注 一定の条件を満たせば社会保険に加入。  
 ※任期が4月1日～9月30日の職種については任期満了後、翌年3月31日まで最大6か月更新する場合あり。



# 平成31年度市・県民税申告のお知らせ

〈2月8日(金)～3月15日(金)まで〉 ※カッコ( )内は旧行政区。

## 申告受付日程表〈地区自治会(行政区等)別会場割当表〉

受付月日	曜日	会場	午前	午後
			受付時間(9時～11時) ※各申告会場の開場時間は8時30分です。 ※受付可能人数(100人程度)を超えた場合は受付時間の終了を早めることがありますのでご了承ください。なお、午前に割当された行政区の方で午前に受付できなかった場合は当日の午後など、ほかの日程で申告してください。	受付時間(13時～15時) ※午後の受付札については、11時を目安に配布を開始します。 ※午後の受付札配布前に来場した場合でも、優先的に受付札を配ることはありませんのでご注意ください。
2月	8日	金	往還地区(往還上)・宮戸コミュニティ(月浜、室浜、大浜、里北、里南)	往還地区(往還下)・平岡(平岡)
	12日	火	小野上地区(小野上)・平岡(浜市上、浜市下)・川下地区(川下)・新田地区(新田)	新道町内会(小野下)・浅井地区(浅井)・大塚(大塚)
	13日	水	根古地区(根古)・のびる多目的(中下)・野蒜ヶ丘一丁目(野蒜ヶ丘一)・野蒜ヶ丘二丁目(野蒜ヶ丘二)・野蒜ヶ丘三丁目(野蒜ヶ丘三)	東名地区(新東名)・西福田地区(西福田上、西福田下、肘曲)
	14日	木	亀岡地区(亀岡西、亀岡東、新町)・高松地区(高松)・東名地区(東名)・上下堤地区(上下堤)	該当日程当日に申告できない方
	18日	月	塩入(塩入)・下小松地区(下小松)	大島(大島)・裏沢(裏一、裏二)
	19日	火	小分木(小分木)・大塩地区中(中)	手招(手招)・表(表)
	20日	水	小松台(小松台)・小松南地区(小松南)	前柳(前柳)・前里(前里)・沢田(沢田)
	21日	木	上河戸若葉(上河戸二)・上小松地区(上小松)	下区(横関、八幡)・河戸(河戸)
	22日	金	中区(寺、中東、六槍)	上区(御下、照井)・柳区(柳下)
	25日	月	南川前地区(新川前、南三)・柳区(柳上)	赤井駅前(南四、南緑)
	26日	火	柳北(柳北)・立沼(立沼)	南西地区(南一)・柳西地区(柳西)
	27日	水	南西(南五、南六)	南区新町(南新一)・河戸(上河戸四)
	28日	木	南区新町(南新二)・上町東地区(上町二)	上町東地区(上町三)・南西地区(南二)
	1日	金	河戸(上河戸一)・三角公園(駅前、北区官舎)	三角公園(上町一)・あおい三丁目(あおい三)
	3月	3日	日	該当日程当日に申告できない方で給与収入の申告をされる方
4日		月	あおい一丁目(あおい一)・あおい二丁目(あおい二)	上納地区(上納)・大曲地区(筒場)
5日		火	大曲地区(貝殻塚一、貝殻塚二)	大曲地区(五味倉)・横沼地区(横沼二)
6日		水	大曲地区(貝田)・関の内三(関の内三)	横沼地区(横沼一)・鹿妻(鹿妻一)
7日		木	横沼地区(横沼西)・下町二区五区(下町五)	横沼地区(横沼東)・下町二区五区(下町二)
8日		金	下浦(下浦市営)・河戸(上河戸三)・南浦官舎(南浦官舎)	下浦(下浦泉宮)・下町一(下町一)
11日		月	鹿妻(鹿妻二)・道地地区(二反走)	関の内西(関の内一)・大溜地区(東大溜)
12日		火	大溜地区(大溜)・下町三(下町三)	作田浦(作田浦)・四反走地区(西新町)
13日		水	四反走地区(四反走)	上河戸若葉(若葉)・下町四地区(下町四)
14日		木	関の内西(関の内二)・谷地地区(谷地)	道地地区(道地)・下区(裏)
15日		金	該当日程当日に申告できない方	

※申告に関する注意点などは、市報1月1日号を参照ください。

○市報の訂正について 1月1日号において、新田地区の日程が記載されていませんでした。新田地区は2月12日(火)の午前中に割り当てられています。

1月15日号において、新町地区の日程を2月12日(火)の午前中と訂正しましたが、正しくは2月14日(木)の午前中です。

### エスディー・ジーズ トップランナーがSDGsを語る! 持続可能なまちづくりへ 第5回

HOPE おおむらみちあき  
大村道明 代表理事

国連が採択したSDGs(持続可能な開発目標)の達成に向けた取り組みを推進していくために、政府は優れた取組を提案した全国29自治体を「SDGs未来都市」に選定。宮城県からは唯一、東松島市が選ばれました。

東松島市では、今後、各省庁の支援施策などを活用し、教育、エネルギー、生涯現役、経済循環、市民協働を中心に「持続可能なまちづくり」を目指し、本市の知名度アップにもつなげていく考えです。

ここでは、市の行財政会を牽引するトップランナーの方々に、「SDGs」に対する期待感や、持続可能なまちづくりへの思いをインタビュー。今回は、一般社団法人東松島みらいとし機構(HOPE)の大村道明代表理事に「SDGs」を語っていただきました。

■問 SDGs未来都市推進室  
☎内線1249

◎「SDGs」の求める持続可能な社会・まちとはどのようなものですか?また実施していくために必要なことはなんですか?

インタビュー

▲僕が考える持続可能なまちというのは、「普通の人々が普通に」暮らせることがずっと続いていくということ。そのために必要なことは、生活するための資本を得る、お金を得る仕事、つまり雇用をどう創出するかということです。東松島市はそれが現実的にはまだ難しい段階にあると思います。当たり前のことを当たり前に行うことが難しくなっている世の中だということを入念に入れながら、持続可能なまちづくりを考える必要があるでしょう。

◎東松島市がSDGs未来都市に選定された意義や可能性、また今後どのような取り組みをしていくべきと考えますか。

▲意義は「国が東松島市を選んだ」ということでしょうか。被災地で唯一、選ばれたことがものすごいことなんです。選定されたことへの反響は実は、内よりも外の方が大きいんです。例えば首都圏の大企業など、時代の流れにより近い人々、時代の流れを察知している人々にとってSDGsはかなりホットなトピックスです。市での取り組みを民間企業の皆さんと共同でやるなどの話が出る可能性もあるんです。

◎東松島市SDGs未来都市計画では、子ども、若者、高齢者の人材育成をテーマにしています。それぞれの世代に対するメッセージをお願いします。

▲高齢者の皆さんが働ける場の創出が課題になっていますが、雇用のミスマッチが生じている現状です。「適材適所」の考え方で、高齢者の皆さんには社会参加する一歩前向きな姿勢を持ってほしいですね。雇用する側もそれを織り込んで、いい形が作れないか考えていく必要があります。若者の皆さんに関しては、ただやみくもにさまざまなことにチャレンジするのではなく、持続可能性を視野に入れながら、利益をしっかりと得られるような取り組みを展開してほしいです。子どもたちにはあいさつや年長者を敬う心を持ち、困った人を助けられる、すぐに音を上げないなど、人間らしい大人、人間味あふれる大人に育ってほしいですね。

インタビューの全文は、 [東松島市 SDGs](#) [検索](#)

### 東松島市被災住宅再建支援事業 3月29日(金)で受付を終了します

【平成30年度交付分】

3月29日(金)まで受付します。電話予約のうえ窓口にお越しください。

【平成31年度交付分(事前申請)】

申請期間	2月1日(金)～3月29日(金)	
必要書類	住宅の建設・購入	住宅の建設(購入)に係る契約書
	災害公営住宅等への移転費 共通	災害公営住宅への申込書または賃貸借契約書(民間) り災証明書、印鑑(認印可、ゴム印・スタンプ印不可)、身分証明書
申請方法	必要書類を持参のうえ、直接担当窓口までお越しください。	

※予算額に達した場合、申請期間中でも受け付けを終了することがあります。

※平成31年度に交付を受ける場合は、事前申請が必要になります。

■問 福祉課生活再建支援班 ☎内線1492

### 事業承継の準備をサポートします アトツギえ〜ど(跡継ぎ Aid)

円滑な事業引継ぎには最低でも5年は必要とされています。県内の商工会議所、商工会、金融機関などでは事業承継の初歩から具体的な事業承継計画づくりまでトータルで支援しています。

■ステップ1 事業承継診断(無料)

事業承継に至るまでの道筋を経営者と共に確認

■ステップ2 専門家派遣(無料)

ステップ1で明らかになった相談や事業承継計画づくりの支援

■問 (公財)みやぎ産業振興機構(宮城県事業承継ネットワーク事務局)

(住所:仙台市青葉区二日町12-30 日本生命勾当台西ビル8階)

☎ 022-722-3895



シリーズ 第2回

## 確かな学力の向上へ 赤井南小学校

本校では数年前から、児童が宿題以外に毎日家庭学習に取り組んでいます。勉強方法などを指導する時間「学びタイム」も導入しており、児童自らが考え、苦手克服や得意分野の強化に取り組み、学力と自主性の向上につなげています。市教委の「家庭学習のすすめ」をもとに2～6年生が4月、1年生は2学期から、「自主勉用ノート」などを使い、家庭で20分～1時間以上勉強に取り組んでいます。学習内容は漢字練習や熟語調べ、算数



自主勉用ノートを活用し、黙々と学習に励んでいます

## 家庭学習と「学びタイム」

の計算練習のほか、市販の教材や中学校の予習を進める子もいます。

家庭学習の習慣付けと学びの幅を広げているのが「学びタイム」。担任の先生が家庭学習の方法やメニューを紹介し、自主勉強に効果的に取り組める時間です。学ぶ楽しさの実感が意欲を生み、知識の蓄えや勉強の効率化につながります。家庭学習の内容は、翌日担任の先生が添削し、他の参考となる児童のノート(コピー)は、「自主勉の達人」として昇降口に掲示しています。教室や図書室には授業の単元に関連する書籍も用意され、調べ学習に伴う読書活動も進んでいます。

三玉 学校長先生は、「勉強は自分で考えることで力がつく。学校、家庭、図書室を活用した“学びの導線づくり”に取り組み、テストにも成果が表れています。今後も継続して自主性を育てていきたい」と話していました。



▲単元に関連する図書コーナーも設置しています



みたま まなぶ  
三玉 学校長

### 平成31年度公用車広告掲載の募集

市では、民間企業などとの協働により市の新たな財源を確保し、地域経済の活性化を図ることを目的として、公用車への広告掲載を行っています。市内外を走行する公用車を広告媒体として利用してください。

- 対象 県内に所在する事業所、事務所または店舗を有する個人、団体などでその業務内容が明確な方
- 対象車両 市が指定する公用車
- 募集内容 広告内容を表示したマグネットシートを車体に貼り付けます

広告掲載位置	規格	掲載期間	広告掲載料
側面(後列両側ドア)	縦35cm以内×横50cm以内 2枚	6か月以上 (年度内は、最長12か月) 更新により延長可能	4,000円/月額 (消費税および 地方消費税を含む)
後面	縦30cm以内×横20cm以内 1枚		

※広告内に「東松島市有料広告」の表示をすること(サイズ:縦3cm×横24cm以上)。  
※広告の作成・掲載・補修・撤去は広告主の負担となります。

#### 【掲載イメージ】



- 掲載期間 4月1日(月)から最長12か月
- 締切日 2月28日(木)
- ※募集内容に関する詳しい内容や応募に必要な書類、提出方法などは、市ホームページに掲載しますので、そちらを参考にしてください。
- 問・申し込み 総務課総務班 ☎内線1206

### 第45回 古代城柵官衙遺跡検討会

「陸奥国における城柵造営と地域社会—城柵・集落・墳墓・氏族の視点から—」と題し、平成30年度に行われた城柵関連遺跡発掘調査の成果発表と、開催地の東松島市赤井遺跡・矢本横穴墓群について30年間の調査成果を報告します。古代城柵官衙について最新の研究成果をふまえた赤井遺跡の重要性が討論されます。一般の方は申込不要です。

- 日時 2月16日(土)12時30分～17時、17日(日)9時～15時20分
- 場所 市コミュニティセンター
- 入場料 無料 ※別途資料代 2,300円。
- 定員 250人 ※定員になり次第締め切ります。
- 共催 東松島市・東松島市教育委員会・宮城県考古学会
- 問 古代城柵官衙遺跡検討会事務局(生涯学習課文化財班内)  
☎内線3322 FAX:0225-82-4158  
Eメール:bunka @ city.higashimatsushima.miyagi.jp

### 平成30年度市民講座 健康づくり推進事業

#### お子さんと一緒に健康に!親子の運動教室

お子さんと一緒に参加できる運動教室です。お子さんと遊びながら親子で身体を動かしましょう。お父さん、お母さんだけでなく、おじいさん、おばあさんも参加できます。

- 日時 2月9日(土)10時～11時30分 ※開場:9時30分～。
- 場所 大曲地区体育館 ■参加費 無料 ※電話予約制。
- 対象 おおむね1～5歳(一人歩きができれば可)のお子さんとその家族  
お子さん1人に対して、大人が1人付き添いで参加してください
- 定員 先着30組(市民の方) ※定員になり次第締め切り。
- 持ち物 飲み物、タオル、動きやすい格好(ジャージなど)、上靴(お子さんの分も準備ください)
- 問・申し込み 健康推進課健康支援班 ☎内線3113

### 0才から聴ける♪

#### 「～奇想天外なおもちゃの楽隊～ヒネモス東松島公演」

0才児から入場可能な音楽コンサートを今年も市コミュニティセンター主催で開催。今回はさまざまなおもちゃを使って演奏する「ヒネモス」さんをお招きします。たくさんの応募をお待ちしています。

- 日時 3月2日(土)15時～(80分程度・休憩あり)  
※開場:14時30分～。
- 場所 市コミュニティセンター 多目的ホール
- 出演 おもちゃの楽隊「ヒネモス」
- 入場 無料(全席自由) ※要事前申込。
- 募集人員 80組(1組4人まで)
- 申し込み 往復はがきに必要事項を記入し、郵送してください。1人1通、4人まで申し込みます(乳幼児は人数に含めず参加できます)
- 申込締切 2月13日(水) ※当日消印有効。
- 応募はがき記載例

<p>62 981-0503</p> <p>ヒネモス音楽会係</p> <p>東松島市矢本字大溜1-1 東松島市コミュニティセンター</p> <p>記入しないでください</p>	<p>62 郵便番号</p> <p>※ご自身の住所宛を 「様」を付けてご記入ください。</p> <p>①代表者お名前 ②お申込人数(4人まで) (大人〇人 子ども〇人) ③ご住所 ④お電話番号</p>
---	--

※応募者多数の場合は抽選とします。当選者の発表は入場券(はがき)の発送を持って代えさせていただきます。

※事前ワークショップに申し込みの方は直接電話してください。

- 問・申し込み 市コミュニティセンター ☎82-6969(平日9時～17時)



# ともに復興へ

みんなが主役の

# 市民協働のまちづくり 67

## 第10回東松島なべ鍋まつり開催



今年もやってきた本格的な「鍋の季節」。地元のお店の個性がキラリと光る鍋を囲んで、心も体もポカポカになるひとときを過ごしませんか。

■日時 2月23日(土)18時~20時(ラストオーダー:19時30分)

■場所 あったかいホール ※駐車場はありません。

### ■出店店舗

- ・ちゃんこ萩乃井…元力士が作る本物の鶏肉ちゃんこ鍋
- ・なかみちや…合鴨肉入りきりたんぼ風醤油風味のかも鍋
- ・ぱらだいす…コンソメ仕立てポトフベースの洋風鍋
- ・料理菅原…やわらかくて、くさみの少ないピリ辛牛もつ鍋
- ・森のキッチン(KIBOTCHA)…人参・里芋・南瓜などを取り合わせた味噌仕立ての牡蠣入り煮込み鍋「野蒜の郷はっとう」 ※グルテンフリー。

### ■当日販売

- ・お菓子の国パンジー…東松島特製スイーツ、東松島鍋なべプリンを当日10個限定で販売

■前売チケット 鍋を食べるには、事前に前売チケットの購入が必要です。

チケットは、5店舗分1セット1,000円で販売し、売り切れ次第終了です。

○「お菓子の国パンジー」は当日販売のみです。前売券はありません。

■販売場所 全出店店舗5店舗または委員会事務局  
(市役所本庁舎西側プレハブ 1階市民協働課窓口)

■チケット販売期日 2月1日(金)から売り切れるまで

■チケット販売時間 出店店舗:各店舗の営業時間  
事務局:平日9時~17時

■主催 東松島元気なまちづくり委員会

■後援 東松島市食堂組合若手会

■協力 東松島市・東松島市観光物産協会

■問 東松島元気なまちづくり委員会

(事務局:市民協働課協働推進班内)

☎内線1283



## 石巻サポステ(就労・自立支援)出張相談会



「上手く話せない」「コミュニケーションが苦手」「人間関係でつまづいた」「人が怖い」「働くことが不安」「働いていく自信がない」「中退した私でも相談できる?」など、いま抱えている悩みや想いを整理することから始めてみませんか。

※サポステとは15歳~44歳までの働くことに不安や悩みを抱える若年無業者とその保護者などを対象とした厚生労働省委託の相談窓口です。

■日時 2月7日(木)13時~16時 ※1人1時間程度。

(毎月第1・第3木曜日 13時~16時に開催の予定)

■場所 小野地域ふれあい交流館(東松島市小野新欠下36番地)

■問・申し込み 石巻地域若者サポートステーション

☎0225-90-3671 FAX:0225-90-3672

## とっておきの音楽祭in東まつしまpresents 「音を楽しむカフェ」開催



地域で暮らす皆さんが、「音」と「五感」を通じて相互理解を深め、お互いに支えあえる社会をつくることを目的として、「音を楽しむカフェ」が開催されます。第1回目は、アコースティックギター演奏に合わせた「歌声喫茶」や、バンジョー体験ワークショップ、障がい者支援に関するミニ講演会を行います。また、暮らしや福祉などに関するさまざまな相談を受け付ける「まるごと相談コーナー」も同時開催。日頃疑問に思っていることや悩みごとなど、カフェを楽しみながら気軽に相談してください。

■日時 2月23日(土)10時~14時 ■場所 蔵しっくパーク

■内容 音楽ライブ演奏、音楽ワークショップ、福祉に関するミニ講演会など

### みやぎチャレンジプロジェクトへの募金をお願いします

「音を楽しむカフェ」および「とっておきの音楽祭in東まつしま2019」開催のため、「みやぎチャレンジプロジェクト」を通じた募金活動を行っています。協力いただける方は、専用の振込用紙にて郵便局での振り込みをお願いします。

■募集期間 3月31日(日)まで

■振込用紙設置場所 蔵しっくパーク

■問 とっておきの音楽祭in東まつしま実行委員会事務局

☎080-1852-2336(受付時間 19時~21時)

## 女性を活かす防災楽集会開催



現役大学生であり、語り部としても活躍している永沼悠斗さんの講演会とワークショップを実施します。

■日時 2月24日(日)13時30分~15時30分

■場所 赤井市民センター ■対象 市内在住の方

■プログラム 第1部:講演、第2部:ワークショップ

■主催 男女共同参画グループ サークルコロケ ■共催 東松島市

■問・申し込み先 市民協働課協働推進班 ☎内線1284

## 石巻地域合同企業説明会開催~私のしごと発見~



石巻サポートセンターでは、石巻地域での就職を希望する方を対象とした合同企業説明会を開催します。入場無料・服装自由でどなたでも参加できます。また、履歴書の書き方や仕事の探し方、求人情報などについて相談できる、ハローワーク石巻による『なんでも相談ブース』もあります。興味のある方はぜひ来場してください。

■日時 2月19日(火)

●午前の部(パート・アルバイトなどの短時間求人):10時~12時

※受付開始:9時30分~

●午後の部(正社員・契約社員などのフルタイム求人):14時~16時

※受付開始:13時30分~

■場所 矢本東市民センター

■参加企業 石巻地域の企業10~12社程度(午前・午後とも)

■共催 東松島市 ■後援 石巻市、女川町

■主催 石巻サポートセンター、(一社)東松島市生涯現役促進地域連携事業推進協議会、ハローワーク石巻

■問 石巻サポートセンター ☎0120-773-161(受付:平日10時~18時)

東松島市内市民センターなどの運営には、防衛施設とその周辺地域との調和を図ることを目的として防衛省の補助事業が活用されています。

## 蔵しっくパークからのお知らせ



### ポヌールマルシェ&駄菓子博

■日時 2月16日(土)10時~14時

○駄菓子博 くらっば恒例の大人気企画

駄菓子の種類がいっぱいで見るだけでも楽しめます

○ハンドメイド販売

作家さんによるすばらしい作品や食べ物(パン・デザート・新鮮野菜など)

### 第5回【チャレンジマルシェ】出店者募集

■日時 2月17日(日)~3月10日(日)9時~17時(月曜休館)

■ブース料 1,000円~1,500円

※ポヌールマルシェに登録されていない方は別途登録料として100円頂きます。販売手数料として売上の1割を徴収します。申込受付中。

■問・申し込み 蔵しっくパーク ☎84-2011



# CityView!



「CityView!」では、市のイベントや地域的话题を、皆さんにお届けします。  
 <掲載した写真は、データで提供します。希望の方は問い合わせください。>



## 人気アニメキャラ など描く

あおい地区たこ作り教室

あおい地区西集会所で地域の皆さんによる「たこ作り教室」が行われました。子どもたちに喜んでもらおうと地域の皆さんが奮起し、人気キャラクターをあしらったオリジナルのたこを多数制作。でき上がったたこは1月26日に矢本東市民センター前で行われた「親子たこ揚げ大会」でお披露目されました。(1月5日)

## 東松島市成人式 484人が二十歳の誓い

東松島市の平成31年成人式が開かれました。今年のテーマは「HERO～自分らしく輝く未来へ～」。一人一人が新たな時代を開き、前に進んでいくという思いを込めました。484人の対象者のうち、式には363人が出席。新成人を代表した二十歳の決意は、川田湧真さん(矢本二中出身)と白野ちはるさん(同)が務め、「感謝の気持ちを忘れず、地域の担い手として自分の信じる道を歩みます。ともに成長してきた仲間たちとともに活気あふれるまちを目指して邁進していきます」と力強く語りました。(1月13日、市コミュニティセンター)



感謝の気持ちで  
ともに前へ



渥美市長へ二十歳の決意表明



## 一流プロ選手と 楽しく交流

宮野森小とベガルタ仙台

サッカーJ1・ベガルタ仙台の選手が野蒜地区を訪問しました。選手たちは津波で被災したJR仙石線の旧野蒜駅前を訪れ、慰霊碑に献花。プラットホームや震災復興伝承館を見学しました。その後、宮野森小学校を訪問し、児童とミニサッカーやドッジビーで交流。和気あいあいとした雰囲気の中で、楽しい時間を過ごしていました。(1月8日、野蒜地区)



## 新市場で迎える新年

(株)石巻花卉園芸(立花善夫社長)の初市式が開かれました。参加した関係者ら約50人全員で乾杯を行って今年一年の商売繁盛を祈願しました。その後、早速初競りが始まり、小正月用のランや菊が競り落とされました。(1月4日、石巻青果花き地方卸売市場)



石巻青果花き部

## 次の10年へ決意新た

(株)石巻青果(近江恵一社長)の初市式は市場関係者など約120人が出席。渥美市長が来賓代表として祝詞を述べました。東松島市に移転してから10年目の節目となり、原点に立ち返って品質や鮮度管理などの徹底を改めて胸に刻み、次の10年に向けて新しいスタートを切りました。(1月5日、石巻青果花き地方卸売市場)



石巻青果初市式



# 第71回奉獻乾海苔品評会

宮城県漁業協同組合矢本支所 三浦一郎さん(有)ミウラ水産)が準優賞



準優賞 宮城県漁業協同組合矢本支所  
三浦一郎さん(有)ミウラ水産代表取締役

## 周囲の支えと協力に感謝

準優賞、そして皇室献上は光栄の一言に尽きます。今季は夏の猛暑や暖冬もあって生育が大変でした。12月頃から本来の気象に戻り、海の栄養状態も良くなったことで上質な海苔に仕上がりました。良い海苔を作ることができたのも、従業員の快い協力あってこそ。今後も消費者により良い海苔を食べてもらえるよう努力を続けていきたいです。

## 組合員個人で支所初 3度目の皇室献上

「第71回奉獻乾海苔品評会」表彰式が1月11日、塩釜市の志波彦神社・鹽竈神社で開かれました。品評会には、県内から計102点が出品され、1月6日に審査し、優賞から奨励賞まで70点が選ばれました。当初は海水内の栄養不足から影響が懸念されていましたが、100枚一束で並べられた海苔は、いずれも見事な出来栄。その中でも本市の三浦一郎さんが出品した海苔は栄えある準優賞に輝きました。優賞・準優賞の海苔は後日、皇室に献上されます。三浦さんは第59回に優賞、68回に準優賞しており、3度目の皇室献上は矢本支所組合員個人としては初めてです。また吉等賞から奨励賞まで本市から多くの生産者が選ばれました。

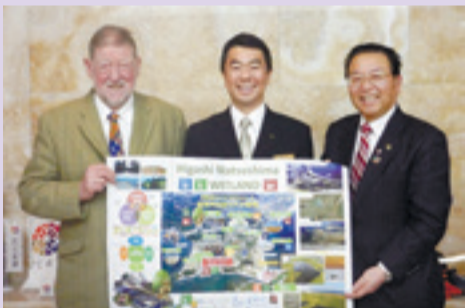
### 受賞者一覧 ※東松島関係者分。 ※敬称略。

【準優賞】	矢本支所	三浦 一郎
【吉等賞】	矢本支所	相澤 太
【吉等賞】	矢本支所	野村 秀友
【吉等賞】	矢本支所	津田 大
【吉等賞】	矢本支所	阿部 雄美
【吉等賞】	矢本支所	三浦 正洋
【吉等賞】	鳴瀬支所	手代木 浩二
【吉等賞】	鳴瀬支所	石垣 久
【吉等賞】	鳴瀬支所	熊谷 義宏
【吉等賞】	鳴瀬支所	鹿野 拓洋
【技術賞】	宮戸支所	門馬 雅則
【技術賞】	宮戸支所	手代木 千年
【参等賞】	宮戸支所	石田 信英
【参等賞】	宮戸支所	土井 安裕
【参等賞】	矢本支所	津田 正次
【奨励賞】	宮戸支所	尾形 文秀
【奨励賞】	宮戸支所	尾形 和秀
【奨励賞】	宮戸支所	小野 仙一
【奨励賞】	宮戸支所	門馬 壮一
【奨励賞】	宮戸支所	阿部 信弘
【奨励賞】	宮戸支所	菊地 勇
【奨励賞】	矢本支所	及川 輝明
【奨励賞】	宮戸支所	雲石 博幸
【奨励賞】	宮戸支所	奥田 正勝
【奨励賞】	宮戸支所	門馬 幹彦
【奨励賞】	宮戸支所	門馬 哲也
【奨励賞】	矢本支所	相澤 裕太
【奨励賞】	矢本支所	相澤 武一
【奨励賞】	矢本支所	三浦 義孝
【奨励賞】	宮戸西部支所	櫻井 清一
【奨励賞】	宮戸西部支所	櫻井 甚一
【奨励賞】	宮戸西部支所	鈴木 光博

入賞者総数32人  
(昨年(第70回)入賞者総数30人)

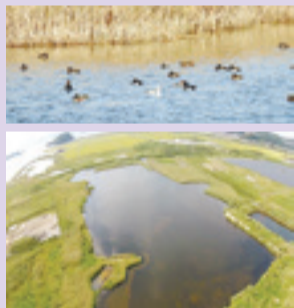
## 野蒜洲崎湿地の魅力と可能性を伝える

東日本大震災の津波被害により、甚大な被害を受けた「野蒜洲崎湿地」。復興事業などにより周辺環境は激変しましたが、多くの渡り鳥や、水生動植物が見られるなど生物多様性の環境を残していることから「奇跡の湿地」と言われています。渥美市長は、宮野森小学校建設や復興の森整備に加え、湿地の再生にも支援いただいているアファンの森財団のC.W.ニコルさんと村井知事を表敬訪問し「被災したこのエリアに今ある地域資源を活かし、日本にここだけしかない湿地公園を整備し、持続可能なまちづくりに活かしていく」ことを伝え、村井知事からも「魅力的な取組みに宮城県としても応援したい」とお話しいただきました。(1月15日)



### “東松島WETLAND構想”

自然の再生・保護に留まらず、環境教育や観光に活かす持続可能な自然共生型モデル地域を目指す。



昔から地域に愛されてきた野蒜洲崎湿地を未来に残すために



## 赤井地区の子どもたちから手作り味噌寄贈



今年も、赤井地域のお年寄りが小学生たちに漬物作りの技を伝承する「子ども漬物try塾」が行われました。地域住民約50人が味噌作りに参加し、代表で赤井南小学校4年生山内夢咲さん、及川央さん、3年生及川礼さん、2年生山内鳳叶さん、はなぶさ幼稚園山内獅登さんが市役所を訪れ、手作りの味噌を贈呈しました。(12月28日)

## 一緒に希望で輝く未来に 大塩地区新春夢語り

大塩地区恒例の「平成31年新春夢語り」には、地域役員や自治会長をはじめとした地域の皆さん約50人が参加しました。今年は開会セレモニーのアトラクションとして、鳴瀬鼓心太鼓のメンバーが勇壮な演奏を披露し、花を添えました。参加されたみなさんは各々の夢や抱負を次々と発表。「地域の安寧が続きますように」「復興に向け前進」など思い思いに話していました。(1月12日、大塩市民センター)



## あおい新春コンサート 音楽で笑顔の 顔合わせ

あおい地区で「あおい新春コンサート」が初めて開催されました。一〜三丁目までである同地区の新春の顔合わせ行事として開き、会場には100人近い皆さんが訪れました。涌谷町出身の音楽ユニット「SAMURAI APARTMENT」や地元シンガーソングライターの「サクヤ」さんのほか、東松島ふるさと復興大使を務める演歌歌手の「立花英樹」さんが出演して盛り上げました。(1月6日、あおい西集会所)

## 認知症とともに歩む 講演会



若年性認知症の丹野さんが講話

ばんぶきん介護センター東松島ステーションが主催する「認知症とともに歩む講演会」が行われ、地域のみなさん約200人が出席しました。これは、市の地域活性化モデル事業として行われた講演会。同日は、39歳で若年性認知症と診断された丹野智文さん(オレンジア代表)が登壇し、自らの経験を踏まえて講話。「認知症の進行を遅らせるためには地域の支えが何よりも大切」などと説きました。(1月10日、矢本東市民センター)



(株)アルト 教育寄付金寄贈

## 震災を風化させずに

クリーニング業のホワイト急便などを運営する(株)アルト(仙台市青葉区)の小林信彦代表取締役が東松島市に教育寄付金130万円を寄付しました。小林代表取締役は「震災から間もなく8年が経過します。地元企業として震災を風化させないよう微力ですが今後も続けていきたいです」と話していました。(1月18日、市役所)



# もっと知りたい!ひがしまつしま

問い合わせ 東松島市役所 ☎82-1111  
代表FAX 0225-82-8143  
(東松島市内での固定電話の市外局番 0225)



## 矢本子育て支援センター「ほっとふる」 ☎84-2676

### 「ほっとふる」の主な行事

- うきうきスペース【申し込み不要】  
「ピアノミニコンサート&楽器遊び」  
2月8日(金)10時30分~11時10分
- 2月生まれ誕生お祝いDAY  
2月13日(水)カード作り 9時~15時30分  
(身体測定・手形押しなど)  
歌でお祝い 11時
- 土曜オープン (ほっとふる)  
2月16日(土)9時~12時

12月1日から31日までに  
ほっとふる&あいあいを初めて利用した方は  
**19組** です。

はじめての来所が不安な方、スタッフが  
案内しますので気軽にお越しください。

## 子育て支援センターからのお知らせ

開館日時 ほっとふる 月~金曜 あいあい 月~木曜 9時~16時(相談は17時まで受付)

※講座などで利用できない日もありますので、子育て通信などで確かめてください。  
子育て通信は市ホームページでもご覧になれます。

### ほっとふる子育て講座【要申し込み】 「子どもの成長とわらべうた遊び」

- 日時 3月14日(木) 第1部:10時~10時30分、第2部:10時30分~11時
- 場所 矢本子育て支援センターほっとふる
- 対象年齢 第1部 寝返りを打たない乳児と保護者/5組  
第2部 0歳~2歳までのお子さんと保護者/15組
- 講師 <sup>かねこ</sup>金子さくえ氏
- 持ち物 第1部 バスタオル、オムツ、  
普段使用しているオムツ替え  
シート(おねしょシート可)、飲  
み物(水またはお茶)  
第2部 飲み物(水またはお茶)



## 鳴瀬子育て支援センター「あいあい」 ☎87-2338

### 「あいあい」の主な行事

- 子育て講座【要申し込み】  
2月15日(金)10時~11時  
「つくってあそぼう!楽しいおもちゃ」  
※ファミリーサポート協会員はステップア  
ップ講習を兼ねます。
- リラックスストレッチ(わたしじかん)【要申し込み】  
2月22日(金)10時~12時
- 場所 矢本東市民センター2階和室

### あいあい・うきうきスペース【申し込み不要】 「楽しいバルーンアート」

- 日時 3月18日(月)10時~10時30分
- 場所 鳴瀬子育て支援センターあいあい
- 講師 <sup>いしがき たけし</sup>石垣 武氏

## 東松島市自主子育てサークル

### わんぱくキッズ

■主な活動場所 大塩中区集会所

### ちゅうりっぷ会

■主な活動場所 南浦地区学習等供用施設

### こまごクラブ

■主な活動場所 下町地区学習等供用施設

市内では、現在3つの自主子育てサークルが活動中です。小さいお子さんを持つお母さんたちが集まって、行事を楽しんだり情報交換をしたりと、自主的に活動をしています。



鳴瀬子育て支援センターあいあいにて、子育てサークルのPRと交流会をしました。多くの親子が参加し、楽しいひとときを過ごしました。

## ファミリーサポート会員募集中

\*ファミリーサポート事業とは\*

地域において子育ての支援を受けたい人と支援できる人が、会員となり子育てを助ける事業です。入会に興味のある方に随時入会説明を行っていますので、気軽にお越しください。

入会登録の際、  
保護者の方の写真  
が2枚 必要です。  
サイズ3cm×2.4cm



協会員さん  
同時募集

■問 ☎84-2676

## 観味美魅 ひがしまつしまの みりょく発見! 観光と物産



### 知りたい人、買いたい人、売りたい人、やってる人、やりたい人、集まれ! 第3回東松島市 観光と物産のマッチング交流会

こんな目的をもっている事業所さんは、ぜひ参加ください

- ・市内にどんな商品があるのか知りたい
- ・自分の商品を知ってほしい
- ・販路拡大を目指したい
- ・地元食材を使ったメニューを考えたい
- ・自分が育てた生産物を飲食店に卸したい
- ・生産者や飲食店など市内事業所の方とつながりを持ちたい
- ・補助金などの情報や申請について知りたい

■日時 2月15日(金)14時~16時30分

■場所 野蒜市民センター(東松島市野蒜ヶ丘1丁目15-1)



#### ○交流し、繋がる!フリースペース交流

市内で生産・製造される商品などを囲んで参加者同士で気軽に話しましょう。県物産振興協会や県観光連盟、近隣市町観光協会の方も来場予定です。

#### ○商談しよう!ブースでの個別相談

もちろん本格的な商談もできます。申し込みいただいた方に、事前に参加者リストをお渡しします。個別相談を希望される方はエントリーください。

#### ○覗いてみよう!入退場は自由です

どんなことしてるの?どんな人が来てるの?都合の付く時間だけでも、ぜひ覗いてみてください。

■申込方法 興味のある事業所の方は、下記まで問い合わせください

■問・申し込み 東松島市観光物産協会 ☎87-2322

## Goodすぽーつ東松島 ~YTT~

東松島市総合型スポーツクラブ (昨日より今日、今日より明日へ)

■問・申し込み Goodすぽーつ東松島事務局 ☎82-9030 平日9時~17時

### 人気スポーツ教室の体験ができるチャンスです

「何かやってみたいな」「春から入会してみたいけどどんな感じかな」と悩んでいる方に、教室体験のご案内です。

#### ○キッズかけっこ教室

- 日時 2月20日・3月6日の水曜日 16時30分~
- 場所 市民体育館アリーナ
- 講師 坂本佳那氏 ■対象 年長児~小学5年生
- 定員 各3人 ■体験料 200円



#### ○ヨガと瞑想教室

- 日時 2月14日・3月7日の木曜日 19時~
- 場所 市民体育館2階トレーニング室
- 講師 熱海和美氏 ■対象 一般(高校生以上)
- 定員 各5人 ■体験料 200円



#### ○楽々スポーツ体験教室

用具を使って誰もがすぐできる楽しく簡単な体操や運動を行います。

- 日時 2月20日(水)10時~11時30分
- 場所 市民体育館アリーナ CDコート
- 講師 市レクリエーション協会 ■対象 一般
- 定員 30人 ■体験料 一般200円/クラブ会員 無料



■申込方法 電話受付。氏名・連絡先・参加する方の年齢(学年)・参加希望日を伝えてください。体験料は体験当日にお持ちください。



2  
vol.156

広報 縄文村だより vol.156 (2月号)

# Jomon Times



平成31年2月1日  
●編集・発行●  
奥松島縄文村歴史資料館  
東松島市宮戸字里81-18  
TEL 88-3927 FAX 88-3928



野蒜築港跡のこれからを考える。

## 野蒜築港跡 座談会&見学会 を開催します

明治政府による日本最初の近代港湾「野蒜港」の着工から140年。完成後わずか3年で廃港し「幻の港」となりましたが、野蒜築港跡には明治初期の港湾建設事業に関わる突堤の跡や新鳴瀬川および煉瓦作りの架橋橋台、市街地跡に残る紀功碑や測候所跡、道路の下に整備された下水道跡など、国家プロジェクトとして進められた数々の遺構が残されています。

震災を経て、この貴重な近代土木遺産を地域の「たから」として、どのように活用し、次の世代まで伝えていくのか。改めてその価値と重要性を知り、野蒜・三角(熊本県)とともに明治三大築港の一つ「三国港」(福井県)の取り組みを通して、野蒜築港の今後を考えたいと思います。



### 3/3(日) 10:00 ~ 14:00

10:00 ~ 12:00

座談会「野蒜築港を活かしたまちづくり」

コーディネーター:後藤光亀氏(貞山・北上・東名運河研究会)

講師:知野泰明氏(日本大学工学部准教授)

木村昌弘氏(三国港突堤ファンクラブ会長)

13:00 ~ 14:00 見学会「野蒜築港を歩く」

ナビゲーター:松川清子氏(野蒜築港ファンクラブ)

◆会場 野蒜市民センター・野蒜築港跡

◆主催 「未来につながる奥松島のたから」再生・活用実行委員会

◆共催 野蒜築港ファンクラブ、野蒜塾

野蒜築港跡(宮城県東松島市)

大久保利通の命により、国家事業として明治11年に着工。明治15年に第一期工事が完成するも、明治17年の台風により突堤の一部が流出。その後、工事は再開されず廃港となった。

三角港(熊本県宇城市)

ムルドルの設計により県営事業として明治17年に着工、20年に完成。野蒜・三国は河口港だが、三角は深水湾に建設された。現在は史跡公園「三角西港」として活用されている。

### 明治三大築港

とは?



三国港(福井県坂井市)

地元の豪商6人の発起による民活で始まり、後に内務省の直轄となった。北前船で賑わっていた港を修築したものの。明治11年に着工し、18年に竣工。現在も漁港として現役。

### 日本人とイノシシ(1)

今年の干支は「亥」。日本では「猪(いのしし)」ですが、十二支の起源となる中国では「猪(ぶた)」のことを指します。ロシアではブタとイノシシが併用されますが、干支が伝わった日本以外のアジアの国々では「亥は、やはりブタなのだそうです。

イノシシとブタ。同じイノシシ科の動物ではありますが、どうして日本ではブタではなくイノシシなのでしょう?

イノシシと日本人のかかわりの歴史は古く、縄文時代にまで遡ります。一般にイノシシは暖かい地方に多く、シカは寒い地域で多く出土する傾向があります。現在、イノシシは東北地方北半には生息しませんが、縄文時代の遺跡では、青森県の北部を除いて早期から晩期までよく出土しています。今よりも生息域が広がったようです。

宮戸島には縄文人が暮らし始める前から生息していたと考えられます。少なくとも6〜7千年も前から宮戸の縄文人の狩りの対象となっていました。食肉としての利用だけではなく、骨(髄)はスープの出汁、オスの犬歯(牙)は道具やペンダントなどの装飾品にも利用されました。毛や毛皮も利用したと思います。縄文人にとってイノシシは生活していくうえで、重要な野生動物だったことがわかります。

また、縄文の遺跡からは、幼獣や若い個体を埋葬した例やイノシシを模した土製品も見つかっています。縄文人が象った動物の中で、イノシシ形土製品は圧倒的に多く、縄文人にとっては特別な動物だったようです。仔イノシシ(ウリ坊)の縞模様の体毛を表現した土製品も



イノシシの牙で作った装飾品  
(右上2点は重要文化財)

特徴的にみられ、身近な存在であったことがうかがえます。(続く)

## もっと知りタイ! 地域おこし協力隊 <第22回>

■問 地域おこし協力隊事務局 復興政策課地域振興班 ☎内線1232



### 楽しく暮らし地域の魅力を掘り起す

私は埼玉県東松山市から友好都市の東松島市に移住してきました。28年10月に地域おこし隊の隊員になってから2年数カ月。現在も牛網地区の「よつばファーム」でゆきなやサツマイモの出荷など農業に関する業務にあたっています。宮戸地区を軸とした観光振興にも関わらせていただいております。東松島市の農業や観光の魅力を掘り起して、どんどん発信していきたいと思っています。

東日本大震災後、義援金を送るだけでなく、何らかの形で復興に役立ちたいと考え、移住を決意しました。地域おこし協力隊着任後、人手不足分野でもある農業にかかわり、大好きなサツマイモをはじめ、多くのおいしい野菜に出会えました。

私の役割の一つとして、ここに来て感動したことを地元の方々に伝え、「魅力の存在」を認識してもらうことだと考えています。例えば、この地域で当たり前には食べられていないゆきななどは、埼玉では見かけない野菜でした。最近関東圏へも出荷されるようになり、宮城の自慢の野菜を埼玉の人にも食べてもらえると思うと、うれしい気持ちになります。

観光面では、地域おこし協力隊の仲間が考案したツアーの検証やサポートを行っています。東松島市といえばブルーインパルスだけでなく、嵯峨渓やオルレ奥松島コースなど観光名所なども広く認知してもらえようようにしたいです。ここでの生活を楽しみ、今後は地域の財産である歴史や自然を活かしながら市をPRし、ご縁のあったよつばファームさんで野菜作りにも励んでいきたいです。



農業・観光振興

しみず かおる  
清水 薫さん(47)



# 知っ得情報

■問 東松島市役所 ☎82-1111  
代表FAX:0225-82-8143  
(東松島市内での固定電話の市外局番 0225)

## 募集

### 宮戸市民センター職員 (清掃員)募集

問 宮戸市民センター  
☎86-12117

■対象・資格 心身ともに健康  
で市税などの滞納がない方

■募集人員 1人

■勤務時間 9時～11時

※週6時間以内(火・木・土曜日)

■勤務場所 宮戸市民センター

(東松島市宮戸字川原5の1  
セルコホームあおみな内)

■雇用期間 4月1日(月)～  
2020年3月31日(火)

※期間満了後、更新の場合あり。  
雇用保険なし。労災保険・交通  
費あり。

■応募方法 2月28日(木)まで、  
履歴書(白筆・写真貼付)を右記  
に提出ください

※後日面接あり。

### 自衛官募集

自衛隊宮城地方協力本部  
石巻地域事務所  
☎・FAX 83-6789  
東松島市赤井字鷺塚1-6

○陸・海・空自衛官候補生

■対象・資格 18歳以上33歳未  
満の方(平成30年10月1日よ  
り応募年齢が変更になりまし  
た)

■受付期間 2月22日(金)締切

■試験日 3月2日(土)・3日(日)

○予備自衛官補

■応募資格

・一般:18歳以上34歳未満の方

## 4 奨学金

### 平成31年度 東松島市奨学金貸与学生募集

#### ■貸与条件

学校教育法による高等学校や大学などに修学し、次の要件を備える者

- ①優秀かつ心身ともに健全で、成業の見込みがある
  - ②市内に住所を有し、2年以上居住している
  - ③国およびほかの地方公共団体、または公共団体から奨学金などの貸与を受けていない
  - ④所属学校長から奨学生として適格と認められた者であって、かつ宮城県高等学校等育英奨学資金貸与条例施行規則第4条に掲げる学力基準に準じている
  - ⑤宮城県高等学校等育英奨学資金貸与条例施行規則第5条に掲げる経済的基準に準じている
  - ⑥修学困難な生計状態(家計基準)である
  - ⑦身元が確実で独立した生計を営む成年者の連帯保証人が2人必要
- ※④⑤⑥の詳細については東松島市のホームページを確認いただくか、下記まで問い合わせ下さい。

#### ■貸与額(新規申込者に限る)

- ①高等学校生(中等高等学校の後期課程および特別支援学校(盲学校・ろう学校等)の高等部を含む)……………月額20,000円以内
- ②高等専門学校生(1学年～3学年)……………月額20,000円以内  
(4学年以上)……………月額35,000円以内
- ③専修学校生(高等課程)……………月額20,000円以内  
(専門課程)……………月額25,000円以内
- ④大学、短期大学、大学院生……………月額35,000円以内

■申込書配布場所 2月12日(火)から市役所教育総務課、鳴瀬総合支所窓口にて申込用紙を配布します

■申込期間 2月12日(火)～3月19日(火)まで下記で受け付けます

■償還 卒業の1年後から10年以内に月賦・半年賦・年賦のいずれかで償還していただきます。納付書を毎年度発行しますので金融機関窓口にて支払いとなります ※無利子。

■問 教育総務課教育総務班 ☎内線1259・1293

### 裁判員制度10周年企画 裁判員制度のキャッチフレーズ を募集します

仙台地方裁判所総務課広報係  
〒980-0639  
仙台市青葉区五平1丁目6-1  
☎022-221-6115  
http://www.courts.  
go.jp/sendai/index.html

仙台地方裁判所では、5月21日(火)に裁判員制度が10周年を

・技能:18歳以上で、国家免許資格等を有する方(資格による年齢の上限があります)  
■受付期間 4月12日(金)まで  
■試験日 4月20日(土)～24日(水)  
※いずれか指定された1日。  
※詳しい内容は問い合わせください。

迎えるに当たり、新しい裁判員制度のキャッチフレーズを募集します。入賞したキャッチフレーズは、裁判員制度の周知・広報に活用させていただきます。  
■応募資格 宮城県内にお住まいの方、宮城県内に通勤・通学している方  
■応募締切 3月11日(月)まで  
※郵送の場合は当日消印有効。  
■応募方法 応募用紙を仙台地方裁判所の応募ボックスに投函または郵送(郵送の場合、応募用紙の項目と同じ内容を記載したはがきでも可)。なお、応募用紙は仙台地方裁判所ホームページからダウンロードできます

### 第4回普通救命講習I(一般公募)

- 日時 2月24日(日)9時～12時
- 場所 女川町総合体育館(住所:女川町女川浜字大原190)
- 対象 中学生以上の方 ※受講無料。
- 申込期間 2月4日(月)～13日(水)
- 受付時間 平日9時～17時 ■定員 30人(先着順)
- 申し込み 各消防署または石巻広域消防ホームページから申込用紙を取得し、各消防署に申し込みください。  
※再講習の方は、受講申請時および講習日に修了証を持参してください。
- 問・申し込み 女川消防署 ☎0225-54-2119  
石巻広域消防ホームページ URL: http://isyoubou.jp/

### 平成31年度 基地モニター募集

- 活動内容  
(1)基地行事(祝賀会、体験搭乗など)への参加  
(2)基地モニター会議(基地見学会など)への出席  
(3)自衛隊や松島基地に関するアンケートへの協力
- 対象 20歳代～60歳代の東松島市在住の方  
※ただし、議会議員や常勤の国家公務員および地方公務員の方は除く。
- 募集人員 10人 ■期間 4月から1年間
- 応募方法 氏名(ふりがな)、住所、生年月日、性別、職業、電話番号を記入後、はがき、またはメールで応募ください
- 締め切り 2月22日(金)必着
- 問・申し込み 第4航空団司令部監理部広報班  
〒981-0503 東松島市矢本字板取85 ☎82-2111 内線211  
Eメール:4wg-adm008 @ inet.asdf.mod.go.jp

### 「国の教育ローン」(日本政策金融公庫)のお知らせ

- 高校、大学などへの入学時・在学中にかかる費用を対象とした公的な融資制度です。
- 融資額 お子さん1人あたり350万円以内
- 金利 年1.78% 固定金利(平成30年11月12日現在)
- 返済期間 15年以内
- 使いみち 入学金、授業料、教科書代、アパート・マンションの敷金・家賃など
- 返済方法 毎月元利均等返済(ボーナス時増額返済も可能)
- 保証 (公財)教育資金融資保証基金(連帯保証人による保証も可能)  
詳しい内容は、ホームページ(「国の教育ローン」)で検索または下記まで問い合わせください
- ※東松島市が行う奨学資金貸付とは異なりますので注意してください。
- 問 教育ローンコールセンター ☎0570-008656(ナビダイヤル)  
日本政策金融公庫石巻支店 ☎0225-94-1201



# 知っ得情報

■問 東松島市役所 ☎82-1111  
代表FAX:0225-82-8143  
(東松島市内での固定電話の市外局番 0225)

## 消費生活情報

### ～重箱の隅をつつくのではなく分解します～



全国的に、戸別に配られているチラシがあります。東松島市でも、11月頃から配られています。パッと見ると、**地域一斉工事**とあるので行政が行っているのでは、自分だけが断ると近所に迷惑をかけてしまうのではないかと誤解を生じさせる文言が有ります。

個人宅内の所有物に関して、**市町村が点検などを業者に委託する事はありません**。強調された文字だけを見ると、受付期間がもうすぐ終わってしまうから、急いで申し込みをしなければと考えるかもしれません。この工事関係チラシもですが、通常手にするチラシにも共通しているポイントがあります。

#### ●隅々まで良く読む

小さな文字で書かれている文面にこそ、重要な事が記載されている場合が多いのです。料金について、詳しく書かれている場合があります。細かい文字は見えないからと、敬遠するのではなく、重箱の隅をつつくだけでなく分解するつもりで詳細を漏らさず読み取る事が大切です。

通信販売のチラシなども、初回半額!と大きな文字で記載されていても小さな文字で定期購入となる、最低でも数回購入しないと解約できないなどの説明が記載されている事が多々あります。強調された言葉だけを記憶に残すのではなく、どうやってこのチラシは私を試そうとしているのかと挑戦する気構えが、消費トラブルを防ぐ第一歩となります。

チラシを見て、**格安!**とイソイソする前に一呼吸置いて本当に必要なかどうか、自分に問いかけてみるのも大切な事です。

～心配なときや困ったときは相談窓口へ～

■相談先 市民課消費生活相談窓口:月～金曜日(祝日を除く)9時～15時

■問 市民課消費生活相談室(市役所本庁舎1階) ☎内線1117

## 国民ねんきんだより

### ～保険料納付方法のお知らせ～



国民年金保険料の納付を忘れて納付期限を過ぎていた。忙しくて支払う時間がないという方は、便利な口座振替を利用してください。

#### ■国民年金前納割引制度(口座振替の前納)の振替方法

以下の5種類から自由に選んで申し込みできます。

- 2年前納(4月～翌々年3月分)      • 1年前納(4月～翌年3月分)
- 6か月前納(4月～9月分、10月～翌年3月分)

※まとめて前払い(前納)すると、割引が適用されます。

- 当月末振替(早割) ※本来の納付期限より1か月早く口座より振替する方法です。
- 翌月末振替 ※保険料の割引はありません。

#### ■口座振替の申込手続き

預貯金口座をお持ちの金融機関(ゆうちょ銀行を含む)、または年金事務所(郵送も可)へ「国民年金保険料口座振替納付(変更)申出書」を提出してください。申出書は、年金事務所の窓口にも備え付けていますが、日本年金機構ホームページ(URL:http://www.nenkin.go.jp/shinsei/kokunen.html)からも印刷できます。

口座振替の申し込みには、基礎年金番号の記入が必要です。また、金融機関届出印の押印が必要です。金融機関届出印や口座名義人氏名に誤りがあると、手続きが間に合わない場合がありますので注意してください。

#### ■口座振替での前納の申し込みは早めに

口座振替での平成31年度分1年前納・6か月前納(4月～9月分)・2年前納(平成31・32年度分)の締め切り日は、2月28日(木)です。

※すでに口座振替で前納している方は、再度申込不要。ただし、振替方法を変更される場合は、再度申し込みください。保険料が一部免除された方は、口座振替の前納制度は利用できません。

■問 日本年金機構石巻年金事務所 ☎0225-22-5115(自動音声案内)

## エンジョイ!かんきょうライフ 分別パート8:「ガラス・陶磁器類」



ガラス・陶磁器類は、茶碗、皿、ガラス食器、せともの類、植木鉢などです。ごみ集積所の指定コンテナに出してください。なお、アルミサッシのガラス、屋根瓦は、市では収集しません。専門業者に処理を依頼してください。



## 分別パート9:「不燃ごみ」

不燃ごみは、なべ、やかん、スプレー缶、お菓子の缶、40cm以下の家電製品(デジタルカメラ、ゲーム機など)、電球(白熱灯)などです。ごみ集積所の指定コンテナに出してください。



※スプレー缶は使い切って、屋外の火気のない風通しの良い場所で穴を開けて、出してください。

※刃物類は厚紙などで包み、「刃物」と書いてください。

■問 環境課環境班 ☎内線1153

## こんにちは農業委員会です



農業委員会は、農地利用の効率化・高度化を促進するにあたり、農業委員と農地利用最適化推進委員が連携して今後の活動を行っていくため、「農地等の利用の最適化の推進に関する指針」を定めました。指針は、「遊休農地の発生防止・解消について」、「担い手への農地利用の集積・集約化について」、「新規参入の促進について」の具体的目標と推進方法を定めています(農業委員会法第7条第1項)。

この指針は、市が定めた「農業経営基盤の強化の促進に関する基本的な構想」と合わせ、2025年度までを目標とし、農業委員および推進委員の改選期である3年ごとに検証・見直しを行います。指針の策定または変更する際には、農業委員会は推進委員の意見を聴くことが義務付けられています(農業委員会法第7条第2項)。詳しくは、市ホームページをご覧ください。

■問 農業委員会事務局 ☎内線2150

## 毎月11日は市民防災の日(市民防災デー)

～宮城県北部連続地震から16年、東日本大震災から7年11か月～



2月のテーマは、「避難所・避難場所の確認」です。

■避難場所 安全な状況が確認できるまで一時的に避難する場所や施設

■地区避難所 自主防災組織が基本的に運営する地区センターなどの身近な集会施設や公共施設

■地域避難所 大規模な避難収容施設で非常用食料などが配備されている小中学校、高校、市民センター

#### ■避難所・避難場所の確認ポイント

自宅の最寄りの地区避難所や地域避難所を家族や地域で確認しましょう。加えて、職場などの生活圏の避難所や、遠方に出かけた際も避難場所を確認しましょう。

#### ■避難経路の確認ポイント

災害が発生した際、迅速な避難をするために、避難経路の確認が大切です。想定していた避難経路が使用できない場合もあります。複数の避難経路を確認し、ブロック塀などの危険物や狭い路地は避け、広く安全な経路を実際に歩いて確認し、地域全体で防災意識を高めましょう。

■問 東松島市自主防災組織連絡協議会(事務局:防災課危機対策班)

☎内線1165

## 東松島市内の放射線測定

市では現在、市役所本庁舎西側通用口付近に、国の放射線測定可搬式モニタリングポストを設置していることから、この測定結果を掲載します。

空間放射線線量率調査結果(市役所西側通用口付近 地上1m:午前8時現在)						
測定月日	1月15日	1月16日	1月17日	1月18日	1月19日	1月20日
測定値(単位:μSv/h)	0.031	0.032	0.030	0.032	0.030	0.031

※原子力規制委員会のホームページでリアルタイムの測定結果を公表しています。

URL: http://radioactivity.nsr.go.jp/map/ja/

■問 環境課環境班 ☎内線1154



# 知っ得情報

■問 東松島市役所 ☎82-1111  
代表FAX:0225-82-8143  
(東松島市内での固定電話の市外局番 0225)

## 募集

### 宮城県東松島高等学校 科目履修生募集

問 宮城県東松島高等学校  
☎82-19211

■対象・資格 他の学校に在籍しておらず、1年間通して受講できる方

■募集講座 ①世界史B②日本

B③地理B④政治経済⑤倫理

⑥物理基礎⑦化学基礎⑧生物

基礎⑨地学基礎⑩科学と人間

生活⑪化学⑫生物⑬地学⑭簿

記⑮数学Ⅱ⑯数学A⑰数学B

■募集人員 各科目若干名

■受講料 ①③⑪⑮は7、

②④⑥⑧⑨⑩⑫⑬⑭⑯は7、

⑤⑦⑬⑭⑯のほかに3,500円

※教科書代などの負担あり。

■募集期間 2月1日(金)～28

日(木)

## お知らせ

### 上下水道の手続きは お早めに

水道企業団お客さまセンター  
(受託事業者石巻地方水道  
サービス共同企業体)  
問 ☎96-4955  
市下水道課経営班  
(☎内線2232～2235  
・2249)

### ○転出する方

「水道使用水量等のお知らせ  
(検針票)」をご覧のうえ、早めに  
水道企業団お客さまセンターへ  
電話してください。

### ○転入した方

ポスト・玄関に入っている「水道

をご利用されるお客様へ」の「お  
客様番号」を確認のうえ、使用開  
始の5日前までに水道企業団お  
客さまセンターへ電話してくださ  
い。なお、水道料金と下水道使用  
料は、合算で請求を行っています。

### 被災者生活再建支援制度 加算支援金延長のお知らせ

問 福祉課生活再建支援班  
☎内線1492

2020年4月10日(金)まで  
1年間の延長となりました。

※支給の対象や申請に必要な書  
類など詳しい内容は問い合わせ  
てください。

### 東部・西部地域包括支援 センターからのお知らせ

問 市東部地域包括支援センター  
☎83-1966  
市西部地域包括支援センター  
☎84-3811

### ○認知症カフェの開催

認知症を抱えている方やその家  
族と、地域で認知症に関心のある方  
や専門家が一緒にお茶を飲みなが  
ら情報交換や交流ができる場です。

■日時 2月14日(木)10時～

11時30分

■場所 ゆびと1階「キッチンク

ラブカノン」

■対象 どなたでも参加できます

■内容 「みんなで認知症を予防

しよう」～簡単にできる脳と体

のアクティビティ～

講師：浅見大紀氏(臨床心理士)

■参加費 無料

※飲み物は注文可(有料)。

### ○認知症介護家族の情報交換会

毎日の認知症の介護で大変な

## 7

### 東松島市被災家屋等における太陽光発電等 導入促進事業補助金

平成30年度の補助金交付申請の受付は、下記の期限をもって締め切  
りますので申請される方は手続きを済ませてください。なお、交付対象者  
や補助基準など詳しい内容は、下記に問い合わせください。

■受付期限 2月28日(木)

※申請受付は対象システム設置後です。なお、申請額が予算総額に達し  
た場合は、期間途中でも受付を終了します。

※申請回数は同一の対象システムにつき1回限りです。

※申請書類などは一部改正していますので、環境課窓口または市ホーム  
ページから平成30年度版を入手し、使用してください。

■問・申し込み 環境課環境班 ☎内線1152

## 2

### JAいしのまき アグリチャレンジ農園のお知らせ

JAいしのまきでは、農作業に関心を持ち栽培に挑  
戦したい市民の方に向けて、貸し農園を行います。子  
どもと一緒に土に触れ、作物を育てる食農教育を実  
践したい方や、趣味として行う農業で健康維持をし  
たい方など、どなたでも利用できます。



■利用期間 4月1日(月)から1年間

■場所 大曲地内の畑

■内容

①畑に区画(10㎡、20㎡、40㎡、60㎡)を設け、貸し出します。

利用者は自由に作付することができます

②栽培指導:栽培講習会の開催など

③イベント:収穫祭、農業見学、収穫体験など

■料金 参加料1組3,000円のほか、別途区画利用料がかかります。区  
画面料などの詳しい内容は問い合わせください

■募集期間 2月12日(火)～28日(木)

■申込方法 最寄りのJAいしのまき営農センターまたは本店営農企画  
課に来店いただき、申込書を作成します

※申込みは先着順です。定員に達した場合は募集期間中であっても募集  
を締め切る場合があります。

■問 JAいしのまき営農企画課 ☎0225-22-1183

JAいしのまき東松島営農センター ☎82-2370

## 4

### 東松島市放課後児童クラブ職場見学会の開催

保護者が労働などにより昼間家庭にいない小  
学生をお預かりしている放課後児童クラブでの  
仕事を直接見学できます。職場の雰囲気や仕  
事内容を知ることができるチャンスです。ハロー  
ワークに求人登録をしていない人の参加もお待ち  
しています。また、市内放課後児童クラブで勤務  
できる方を随時募集していますので、興味のある  
方は問い合わせください。



■日時 2月8日(金)15時～ ※1時間程度予定。

※見学後、希望者には個別相談を受け付けます。

■場所 矢本小学校放課後児童クラブ(矢本東小学校校舎内)

※14時45分に市役所本庁舎正面入口に集合し、徒歩で現地に移動しま  
す。自家用車は市役所駐車場に停めてください。

■対象 求職中の方 ※先着10人。

■共催 ハローワーク石巻求人・企画部門

■問 子育て支援課保育班 ☎内線1182

### 「働き方改革」実現のための 企業支援セミナー開催

問 ハローワーク石巻  
☎95-0158  
宮城県東部地方振興事務所  
地方振興部  
☎0225-95-11414  
☎0225-95-11471

■日時 2月12日(火)

講演:14時～15時30分

事例紹介:15時30分～16時30分

具体的に臨床心理士がお伝え  
します

■対象 認知症サポーター養  
成講座を受講したことがある  
方(オレンジリングを持っている  
方)

■申し込み 2月8日(金)まで  
東部地域包括支援センターま  
で申し込みください

■参加費 100円(お茶代)

■場所 老人福祉センター

■日時 2月15日(金)10時～

11時30分

■参加費 100円(お茶代)

■場所 老人福祉センター

■日時 2月18日(月)10時～

11時30分

■参加費 100円(お茶代)

■場所 老人福祉センター

■日時 2月15日(金)10時～

11時30分

■参加費 100円(お茶代)

■場所 老人福祉センター

■日時 2月15日(金)10時～

11時30分



# それゆけ! イート Vol.94

SDGs 目標3: すべての人に健康と福祉を 作: みやみ

◎予防接種は済んでいるかな? 家族で母子手帳を確認してみよう! by イート&イーナ



○イート: 東松島市のキャラクター。名前の由来は東松島市の東(イースト)と心(ハート)が融合したもの。楽しいイベントが大好きな食いしん坊。  
 ○イーナ: 「イート」の妹。恥ずかしがりやさんでお兄ちゃんのそばを離れたがらず、一緒によくお祭りやイベントの会場に登場する。  
 ○目標2「すべての人に健康と福祉を」: 1990年以來、予防可能な病気による子どもの死者50%以上減少、妊産婦の死者45%減少と、さまざまな疾病対策により歴史的な成果が得られています。しかし、未だにはしかや結核、妊娠と出産による合併症などで失われる命は後を絶ちません。とくに先進国では、それに対する意識改革や支援活動が求められています。

### 里親制度説明会開催

社会福祉法人仙台キリスト教育院みやぎ里親支援センター(イート)が、2月5日(火)まで、宮城県東部地方振興事務所主催の「里親制度説明会」を開催します。

問 社会福祉法人仙台キリスト教育院みやぎ里親支援センター(イート) 022-718-1103

### 子どもの健康相談(大人の方)

健康推進課健康支援班(イート)が、2月14日(木)14時〜15時、矢本保健相談センターで開催します。

問 健康推進課健康支援班 022-251-9511

### 子どもの心理相談会

健康推進課健康支援班(イート)が、2月20日(水)10時〜11時、矢本保健相談センターで開催します。

問 健康推進課健康支援班 022-251-9511

### 宮城県東部保健福祉事務所 定例相談

宮城県東部保健福祉事務所(イート)が、2月15日(金)10時〜14時、宮城県東部保健福祉事務所で開催します。

問 宮城県東部保健福祉事務所 022-251-9511

### 石巻圏域子ども・若者総合相談センター出張相談会

NPO法人TEDIC(イート)が、2月5日(火)13時30分〜16時30分、矢本保健相談センターで開催します。

問 NPO法人TEDIC 01201251820

### 里親制度説明会開催

社会福祉法人仙台キリスト教育院みやぎ里親支援センター(イート)が、2月5日(火)まで、宮城県東部地方振興事務所主催の「里親制度説明会」を開催します。

問 社会福祉法人仙台キリスト教育院みやぎ里親支援センター(イート) 022-718-1103

### 子どもの健康相談(大人の方)

健康推進課健康支援班(イート)が、2月14日(木)14時〜15時、矢本保健相談センターで開催します。

問 健康推進課健康支援班 022-251-9511

### 子どもの心理相談会

健康推進課健康支援班(イート)が、2月20日(水)10時〜11時、矢本保健相談センターで開催します。

問 健康推進課健康支援班 022-251-9511

### 宮城県東部保健福祉事務所 定例相談

宮城県東部保健福祉事務所(イート)が、2月15日(金)10時〜14時、宮城県東部保健福祉事務所で開催します。

問 宮城県東部保健福祉事務所 022-251-9511

### 石巻圏域子ども・若者総合相談センター出張相談会

NPO法人TEDIC(イート)が、2月5日(火)13時30分〜16時30分、矢本保健相談センターで開催します。

問 NPO法人TEDIC 01201251820

### 相談

健康推進課健康支援班(イート)が、2月14日(木)14時〜15時、矢本保健相談センターで開催します。

問 健康推進課健康支援班 022-251-9511

### 子どもの健康相談(大人の方)

健康推進課健康支援班(イート)が、2月14日(木)14時〜15時、矢本保健相談センターで開催します。

問 健康推進課健康支援班 022-251-9511

### 子どもの心理相談会

健康推進課健康支援班(イート)が、2月20日(水)10時〜11時、矢本保健相談センターで開催します。

問 健康推進課健康支援班 022-251-9511

### 宮城県東部保健福祉事務所 定例相談

宮城県東部保健福祉事務所(イート)が、2月15日(金)10時〜14時、宮城県東部保健福祉事務所で開催します。

問 宮城県東部保健福祉事務所 022-251-9511

### 石巻圏域子ども・若者総合相談センター出張相談会

NPO法人TEDIC(イート)が、2月5日(火)13時30分〜16時30分、矢本保健相談センターで開催します。

問 NPO法人TEDIC 01201251820

### 子どもの健康相談(大人の方)

健康推進課健康支援班(イート)が、2月14日(木)14時〜15時、矢本保健相談センターで開催します。

問 健康推進課健康支援班 022-251-9511

### 子どもの心理相談会

健康推進課健康支援班(イート)が、2月20日(水)10時〜11時、矢本保健相談センターで開催します。

問 健康推進課健康支援班 022-251-9511

### 子どもの健康相談(大人の方)

健康推進課健康支援班(イート)が、2月14日(木)14時〜15時、矢本保健相談センターで開催します。

問 健康推進課健康支援班 022-251-9511

### 宮城県東部保健福祉事務所 定例相談

宮城県東部保健福祉事務所(イート)が、2月15日(金)10時〜14時、宮城県東部保健福祉事務所で開催します。

問 宮城県東部保健福祉事務所 022-251-9511

### 石巻圏域子ども・若者総合相談センター出張相談会

NPO法人TEDIC(イート)が、2月5日(火)13時30分〜16時30分、矢本保健相談センターで開催します。

問 NPO法人TEDIC 01201251820

【2月の各種特設相談】 相談者の秘密は厳守します。気軽に利用ください。

相談名	日時	場所(住所など)	相談内容	問・申し込み
人権相談	1日(金)10時〜15時	小野市民センター	いじめ、暴力、隣近所とのもめ事、その他人権に関する相談	問 仙台法務局石巻支局 0225-22-6188 市民課窓口サービス班 内線1122
消費生活相談	毎週月〜金曜(祝日を除く) 9時〜15時	市役所市民課 (1階:消費生活相談室)	多重債務、悪質商法、不当請求、契約トラブル(クーリングオフ)などの消費生活をめぐる問題に関する相談	問 市民課消費生活相談員 内線1117
行政相談	8日(金)13時〜15時	小野市民センター	国・自治体の行政や郵便局・NTT、独立行政法人などの業務に関する相談	問 総務課総務班 内線1205
法テラス東松島の法律相談等	毎週火・水・金曜日10時〜16時 休日法律相談日:9日(土)、24日(日)	矢本字大溜1-1 (市コミュニティセンター西側)	弁護士による相続、多重債務などの法律相談	問 法テラス東松島 050-3383-0009 (受付時間 平日9時〜17時)





## 乳幼児健康診査・健康相談のお知らせ&lt;2・3・4月&gt;

乳幼児健康診査と10か月児健康相談の対象者には、あらためて通知しますが、通知が届かない方・新たに転入された方や、都合のつかない方は、下記まで連絡ください。妊産婦・子ども健康相談は申し込みの必要はありませんので、気軽にお越しください。

場所:矢本保健相談センター

	乳幼児健康診査<受付時間:12時20分~12時50分>								10か月児健康相談 <受付時間:12時50分~13時20分>		妊産婦・子どもの 健康相談 <受付時間:9時~11時>
	4か月児		1歳6か月児		2歳6か月児		3歳児		期日	生まれ月	期日
	期日	生まれ月	期日	生まれ月	期日	生まれ月	期日	生まれ月			
2月	27日(水)	平成30年10月	25日(月)	平成29年7月	22日(金)	平成28年7月	28日(木)	平成27年9月	26日(火)	平成30年4月	5日(火)
3月	22日(金)	平成30年11月	19日(火)	平成29年8月	18日(月)	平成28年8月	15日(金)	平成27年10月	20日(水)	平成30年5月	-
4月	24日(水)	平成30年12月	23日(火)	平成29年9月	22日(月)	平成28年9月	25日(木)	平成27年11月	19日(金)	平成30年6月	15日(月)

■問 健康推進課健康支援班 ☎内線3116・3117

## 母子健康手帳・母子健康手帳別冊の交付

- 対象 妊娠された方、母子健康手帳をなくした方
- 方法 保健師による個別交付
- 場所 矢本保健相談センター
- 申し込み 事前に電話での予約が必要
- ※手続きの際にマイナンバー(個人番号)が必要です。
- 問 健康推進課健康支援班 ☎内線3117・3115

## 新生児・産婦訪問

- 対象 全ての新生児および産婦
- 内容 赤ちゃんの体重測定、発育・発達確認とお母さんの体調や母乳・育児に関する相談
- 方法 保健師または助産師による家庭訪問
- ※市外の里帰り先などに訪問を希望する方は相談ください。
- 申し込み 電話・出生連絡票を郵送または市民課窓口へ提出
- 問 健康推進課健康支援班 ☎内線3114・3117

## 乳がん検診(追加検診)のお知らせ

乳がん検診の追加検診を下記日程により実施します。今年度乳がん検診を申し込まれた方で、11月~12月に実施した乳がん検診を受診されなかった方には受診票を送付しています。受診を希望する方で申し込みをされていない場合は、下記まで問い合わせください。

- 追加検診日 2月4日(月) ■場所 矢本保健相談センター
- 受付時間 8時~8時30分、9時~9時30分、10時~10時30分、12時45分~13時30分
- 問 健康推進課健康推進班 ☎内線3108・3109

## 予防接種予診票を郵送

次の対象となる方に予防接種予診票を郵送しますので、指定医療機関で接種してください。 ※通知が届かない場合は、連絡ください。

予防接種名	対象	送付時期
予診票冊子(B型肝炎、ヒブ、小児用肺炎球菌、四種混合、BCG、麻しん風しん混合第1期、水痘、おたふくかぜ、日本脳炎第1期)	平成31年1月生まれの方	2月下旬
麻しん風しん(第1期)、水痘、おたふくかぜ	平成30年3月生まれ~4月1日生まれの方	2月下旬

■問 健康推進課健康推進班 ☎内線3108

## 食のリレートーク 第97回

イート(食べる)でつながるとイ〜ナ!!

## 地域が誇る農産物を積極的にPR

JAいしのまき総務部 東松島総合センター長 菊地家丈さん



▲「宮農活動の支援が使命」と語る菊地さん

東松島総合センターは、農家や組合員の皆さんのよりよい生産活動のサポートなどを中心とし、総合的な活動を展開しています。昨年11月18日に市コミュニティセンターで行われた「ひがしまつしま食ベメッセ」では、JAいしのまき東松島地区くらしの活動運営委員会のみなさんが中心となり、さまざまな催しを展開しました。「だて正夢」「金のいぶき」など新米の試食や、地場産野菜を使った豚汁や米粉の試食、昔懐かしい米菓子の実演コーナーは子どもたちの関心を集め、地場産野菜のコーナーも盛況でした。

東松島の野菜は地域が誇る一大ブランドであり、その魅力の発信にも一役買ったのではないかと成果を感じています。特に生産者の皆さんが自ら地場産野菜をPRしたブースもあり、来場者の皆さんにも興味を持って参加してもらえたのではないかと思います。

我々JAの基本は営農事業の支援です。農家の皆さんが作る野菜や米をしっかりとPRし、支えていくのが私たちの使命です。一次産業の盛り上がりなくして、地域の発展はありません。今後もさまざまな活動を継続し、食を通して、笑顔のあふれる地域づくりに邁進していきたいです。



▲食ベメッセでは生産者の方々も地場産野菜の魅力PRしました

今回は、五味倉地区 健康相談会の参加者の方にバトンタッチします。

## 休日診療担当医院表&lt;2019年(平成31年)2月分&gt;

## ●東松島地区医院・薬局 &lt;診療時間:9時~17時&gt;

月日	医院名	電話番号	薬局名	電話番号
2月3日(日)	永沼ハートクリニック	82-6680		
2月10日(日)	伊東胃腸科内科	82-6666	たかぎ薬局赤井店	83-5466
2月11日(月・祝)	かしわや内科クリニック	83-2003	こぐま薬局	82-3943
2月17日(日)	うつみレディースクリニック	84-2868	調剤薬局くりっぷ	24-9730
2月24日(日)	鳴瀬中央医院	87-3853	なるせ薬局	86-1251

※救急医療機関として、市内では、真壁病院 ☎82-7111、仙石病院(泌尿器科、脳神経外科) ☎83-2111が24時間体制で救急患者の診療を実施。また、石巻圏域では、石巻赤十字病院 ☎0225-21-7220、斎藤病院 ☎0225-96-3251が、24時間体制で救急患者の診療にあたっています。診療が必要な場合は、電話確認をしてから受診してください。

## ●小児科休日急患担当医院 &lt;診療時間:9時~17時&gt;

石巻市の小児科休日急患担当医による診療は、東松島市在住の方も利用できます。診療が必要な場合は、電話確認をしてから受診してください。

月日	医院名	住所	電話番号 (市外局番 0225)
2月3日(日)	石巻市夜間急患センター	石巻市蛇田字西道下71	94-5111
2月10日(日)	石巻市夜間急患センター	石巻市蛇田字西道下71	94-5111
2月11日(月・祝)	あいかわ小児クリニック	石巻市丸井戸3丁目4-10	92-8805
2月17日(日)	石巻市夜間急患センター	石巻市蛇田字西道下71	94-5111
2月24日(日)	中山こどもクリニック	石巻市中里3丁目4-27	95-4121







# 市民のカレンダー 2月

カレンダーの中にある時刻は、行事などの開始時間(または終了時間)を表しています。

日曜日	月曜日	火曜日	水曜日	木曜日	金曜日	土曜日
<b>消防団員募集</b> 自分たちのまちを自分たちで守りたい ■問 防災課消防安全班 ☎内線1166		<b>飲酒運転は犯罪です</b> 飲酒運転は、命を奪ってしまうこともある決して許すことのできない悪質な犯罪です ~飲酒運転は絶対に「しない」「させない」「許さない」~	<b>いじめ相談</b> 小・中学生のみなさん 一人で悩まずに相談しましょう いじめ相談専用電話 <b>080-6051-7281</b> 相談受付 毎週月・水・金曜 13時~17時(祝日は除く) 東松島市教育委員会	<b>2/1</b> 休 ■市報2月1日号発行 ■特設人権相談(小セ) 10:00 ■ボランティア学習会(東セ) 10:00 ■矢本西地区市政懇談会(西セ) 19:00 ■節分豆まき会(ウェルネス保育園)	<b>2</b> 休 ■おはなし会 ☎ 10:30 ■婚活イベント「バレンタインParty」(プレセティア内康) 13:30 ■第3回誕生会(鳴瀬幼)	
<b>3</b> 休 ●市税および税外収入金収納・相談休日窓口 8:30~17:15 ■耳で聞くおはなし会(東セ) 10:00 ■東松島ダンスフェスティバル2019(市コ) 10:00 ■第32回オール赤井風揚げ大会(赤井八幡神社南側水田) 13:00 ■ふるさと発表会(宮野森小) ■デンマーク学生交流(~2月7日(木))	<b>4</b> ●平成31年度各種検診等申し込み締め切り日 ■図書館休館日 ■振替休日(宮野森小) ■1日入学(矢本西小)	<b>5</b> 休 ●市民課延長窓口 ~19:00 ●市税および税外収入金収納・相談延長窓口 ~20:00 ■未就園児なるせクラブ(鳴瀬幼) ■1日入学(矢本東小、大塩小)	<b>6</b> 休 ■ちっちゃい子おはなし会 ☎ 11:00 ■老人ホーム華の園交流訪問(年長組)(はなぶさ幼)	<b>7</b> ■囲碁将棋の集い ☎ 10:00 ■小野地区市政懇談会(小セ) 19:00 ■新1年生保護者説明会(矢本一中)	<b>8</b> 休 ■平成31年度市・県民税申告(鳴瀬保健相談センター) (~14日(木)) ■うきうきスペース「ピアノミニコンサート&楽器遊び」(矢本子育て支援センターほっとふる) 10:30 ■行政相談(市コ) 13:00 ■第12回酒蔵楽集~新酒まつり~ ☎ 18:30 ■1日入学(大曲小、宮野森小) ■わらべ歌会(ウェルネス保育園)	<b>9</b> 休 ■お子さんと一緒に健康に! 親子運動教室(曲セ) 10:00 ■おはなし会 ☎ 10:30
<b>10</b> 休 ■第23回宮城県ダンススポーツフェスティバル(市体) 9:00	<b>11</b> 建国記念の日 ●市民防災の日(市民防災デー) ■図書館休館日	<b>12</b> ●市税および税外収入金収納・相談延長窓口 ~20:00 ■1日入園・保護者説明会(矢本中央幼) ■図書館休館日(建国記念の日振替) ■農地転用等締切日(農業委員会)	<b>13</b> 休 ■ほっとふる2月生まれ誕生お祝いDAY(矢子) 9:00	<b>14</b> ■東松島市議会平成31年第1回定例会(市役所議場) 10:00 (~3月8日(金)) ■囲碁将棋の集い ☎ 10:00 ■保育参観日(はなぶさ幼) ■1日入学(鳴瀬桜華小)	<b>15</b> 休 ■市報2月15日号発行 ■子育て講座「つくてあそぼう!楽しいおもちゃ」(鳴子) 10:00 ■第15回 女の小正月 ☎ 12:30 ■第3回東松島市観光と物産のマッチング交流会(野セ) 14:00 ■平成31年度新入園児保護者説明会(はなぶさ幼) ■1日入学(赤井小、赤井南小)	<b>16</b> 休 ■ポヌール・マルシェ ☎ 10:00 ■おはなし会 ☎ 10:30 ■矢本子育て支援センターほっとふる土曜開館日(午前のみ)(矢子)
<b>17</b> 休	<b>18</b> ■図書館休館日 ■未就園児親子教室(はなぶさ幼) ■平成31年度市・県民税申告(☎ 南庁舎) (~3月15日(金))	<b>19</b> 休 ●市民課延長窓口 ~19:00 ●市税および税外収入金収納・相談延長窓口 ~20:00 ■石巻地域合同企業説明会(東セ) 10:00	<b>20</b> 休 ■ちっちゃい子おはなし会 ☎ 11:00 ■ちびっこクラブ(矢本中央幼) ■新入園児説明会(矢本西保育園) ■保育参観日(のびる幼)	<b>21</b> ■囲碁将棋の集い ☎ 10:00	<b>22</b> 休 ■女性のためのくつろぎサロン「わたしかん」リラックスストレッチ(東セ) 10:00 ■学習参観日(矢本東小、大塩小、宮野森小) ■図書館休館日(図書整理日)	<b>23</b> 休 ■音を楽しむカフェ ☎ 10:00 ■おはなし会 ☎ 10:30 ■第10回東松島なべ鍋まつり(あったかいホール) 18:00 ■新入園児1日入園と健康診断(鳴瀬幼)
<b>24</b> 休 ■女性を活かす防災楽集会(赤セ) 13:30 ■福祉の魅力発見プロジェクト「映画×福祉」(東セ) 13:00	<b>25</b> ■図書館休館日 ■授業参観日(矢本二中3学年)	<b>26</b> 休 ●市税および税外収入金収納・相談延長窓口 ~20:00 ■新宮戸八景物語原画展 ☎ (~3月3日(日))	<b>27</b> 休 ■学習参観日(赤井小、鳴瀬桜華小、矢本一中3学年)	<b>28</b> ●国民健康保険税・後期高齢者医療保険料・介護保険料第8期納期限日 ■囲碁将棋の集い ☎ 10:00	平成30年6月15日、政府が選定した29自治体に宮城県で唯一東松島市が「SDGs(持続可能な開発目標)未来都市」に選定されました。市ではSDGsの達成に向けた取り組みを推進するとともに、広く皆さんにも知っていただくためにSDGsの17の目標を表したアイコン(図柄)を市報で使用しています。 ※SDGsに関する詳しい内容は、市報平成30年9月1日号で掲載。 	

<b>問</b> ☎ 東松島市役所(本庁舎) 82-1111 ☎ 東松島市役所(鳴瀬庁舎) 矢保 矢本保健相談センター 82-1111 野 野蒜交付所 88-2751 縄文 奥松島縄文村歴史資料館 88-3927 老人 老人福祉センター 83-2851 矢子 矢本子育て支援センター 84-2676	鳴子 鳴瀬子育て支援センター 87-2338 ☎ 市図書館 82-1120 ☎ 蔵しっくパーク(ひと・まち交流館) 84-1770 市コ 市コミュニティセンター 82-6969 市体 市民体育館 82-9030 矢運 矢本運動公園 82-6804 赤体 赤井地区体育館 82-6803	鷹来 鷹来の森運動公園 82-1101 小体 小野地区体育館(管理:生涯学習課スポーツ振興班) 82-1111(内線3325) 塩体 大塩地区体育館(管理:大塩市民センター) 82-7532 曲体 大曲地区体育館(管理:生涯学習課スポーツ振興班) 82-1111(内線3325) 健増 健康増進センター ゆぶと 84-3855 東セ 矢本東市民センター 82-1180	西セ 矢本西市民センター 82-1181 曲セ 大曲市民センター 82-5965 赤セ 赤井市民センター 82-2075 塩セ 大塩市民センター 82-7532 小セ 小野市民センター 87-2067 野セ 野蒜市民センター 88-2056 宮セ 宮戸市民センター 86-2177
--	--	---	--

体育館一般開放のお知らせ ■場所・時間 休…市民体育館 9時~12時、休…市民体育館 18時~21時、赤休…赤井地区体育館 9時~17時、矢本運動公園テニスコート 水・土:18時~21時、日:9時~17時  
 ■問 NPO法人東松島市体育協会事務局 ☎82-9030 ※一般開放の時間は、変更になる場合があります。

編集と発行: 東松島市総務課秘書広報班 制作: 石巻日日新聞社  
 東松島市役所 ☎0225-82-1111 代表FAX:0225-82-8143  
 〒981-0503 宮城県東松島市矢本字上河戸 36-1  
 [秘書広報班メールアドレス] koho@city.higashimatsushima.miyagi.jp  
 [東松島市ホームページ] http://www.city.higashimatsushima.miyagi.jp  
 市報ひがしまつしまでは、(株)日本製紙石巻工場で製造された環境にやさしい再生紙およびエコインクを使用しています。  
 平成30年度市報ひがしまつしま制作費 1日号:1部あたり50.5円(消費税込、配布にかかる経費含まず)

東松島市の人口(平成31年1月1日現在の住民基本台帳、外国人住民含む)

男 19,707人(+6) 世帯数 15,881戸(+15)  
 女 20,409人(-11) ( )内は前月比  
 計 40,116人(-5)  
 平成30年同時期計 40,247人(-131) ( )内は前年比

