

計 画 書

石巻広域都市計画被災市街地復興土地区画整理事業の決定 〔東松島市復興整備計画（東松島市決定）〕

都市計画野蒜北部丘陵地区被災市街地復興土地区画整理事業を次のように変更する。

名 称	野蒜北部丘陵地区被災市街地復興土地区画整理事業			
面 積	約 92.8 ha			
公 共 施 設 の 配 置	道 路	種別	名 称	これらについては、別に都市計画において定めるとおりとする。
		都市計画道路	3・4・111 野蒜 1 号線	
		都市計画道路	3・5・112 野蒜 2 号線	
			<p>1 標準幅員の設定方針 主として住居系の土地利用を計画していることから、標準幅員は6mとする。</p> <p>2 配置の方針 周辺道路網との整合を図りながら、幹線道路を配置し、さらに、幹線道路を補完するための区画道路（幅員9m～12m）を配置する。また、JR 仙石線（仮称）新東名駅及び（仮称）新野蒜駅に隣接して駅前広場の整備を行う。区画道路については、街区構成及び各宅地への交通サービスに留意しながら適宜配置する。その他、歩行者の安全で快適な歩行空間を確保するため特殊道路を適正に配置する。</p>	
公園及び緑地		街区公園を誘致距離等に配慮しながら配置し、地区面積の3%以上かつ計画人口当たり3㎡以上を確保する。なお、本地区は特別名勝松島に位置づけられていることから、景観に配慮するため、森林法に基づいた緑地を地区外周に確保するとともに、特に地区南側の既存緑地を事業区域に編入し積極的な緑地保全に努める。		
その他の公共施設		<p>上水道は、地区内各戸の需要に対応し、石巻地方広域水道企業団により供給できるように道路下に給水管を布設し、全戸に供給できるよう計画する。</p> <p>雨水排水は、道路側溝により野蒜運河及び松島湾へ放流する。汚水の整備については、道路計画に併せて管渠を埋設する。</p>		
宅 地 の 整 備		被災者の速やかな生活基盤の形成のため、東北地方太平洋沖地震による津波の浸水被害を生じなかった高台地域に住宅の供給を行う。事業用地の東西に災害公営住宅を配置し、（仮）新東名駅周辺に商業施設の配置、事業用地の中心に住宅用地及び公共施設の配置を計画している。また、土地利用を確定させるため、将来的には地区計画の導入を図ることを検討する。		

「施行区域は計画図表示のとおり」

理 由

野蒜北部丘陵地区被災市街地復興土地区画整理事業は平成 25 年 6 月に都市計画決定しているが、事業の実施にあたり詳細な検討を行った結果、造成計画及び都市計画道路の変更が生じ、それに伴い土地利用計画等の見直しを行う必要があることから、土地区画整理事業区域を変更するものである。

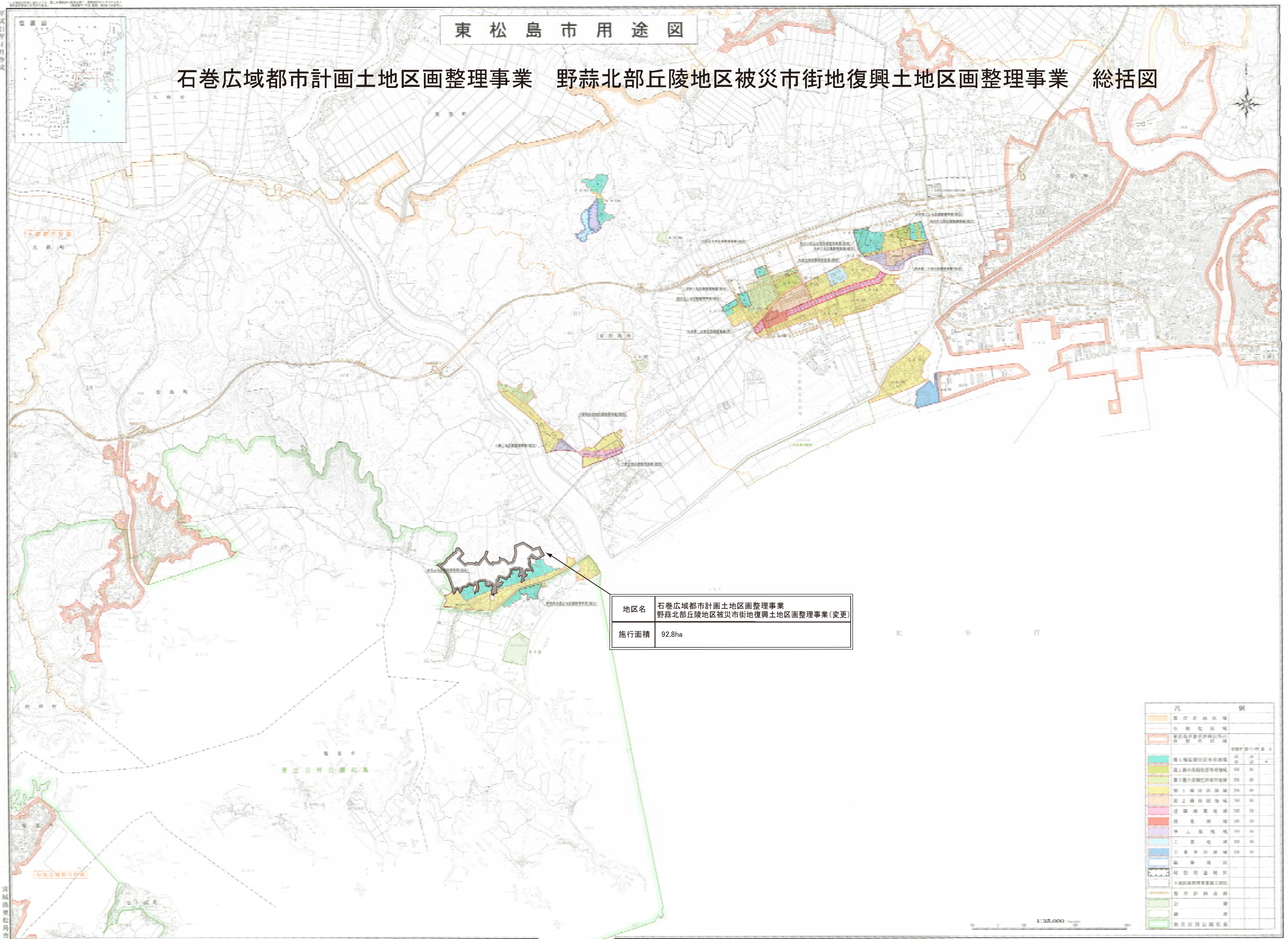
都市計画として定める区域

東松島市大塚字大東、字長石の各一部

東松島市野蒜字亀岡、字後沢、字寺沢、字上山の坊、字大関、字大茂倉、字北大仏、字北余景の各一部

東松島市用途図

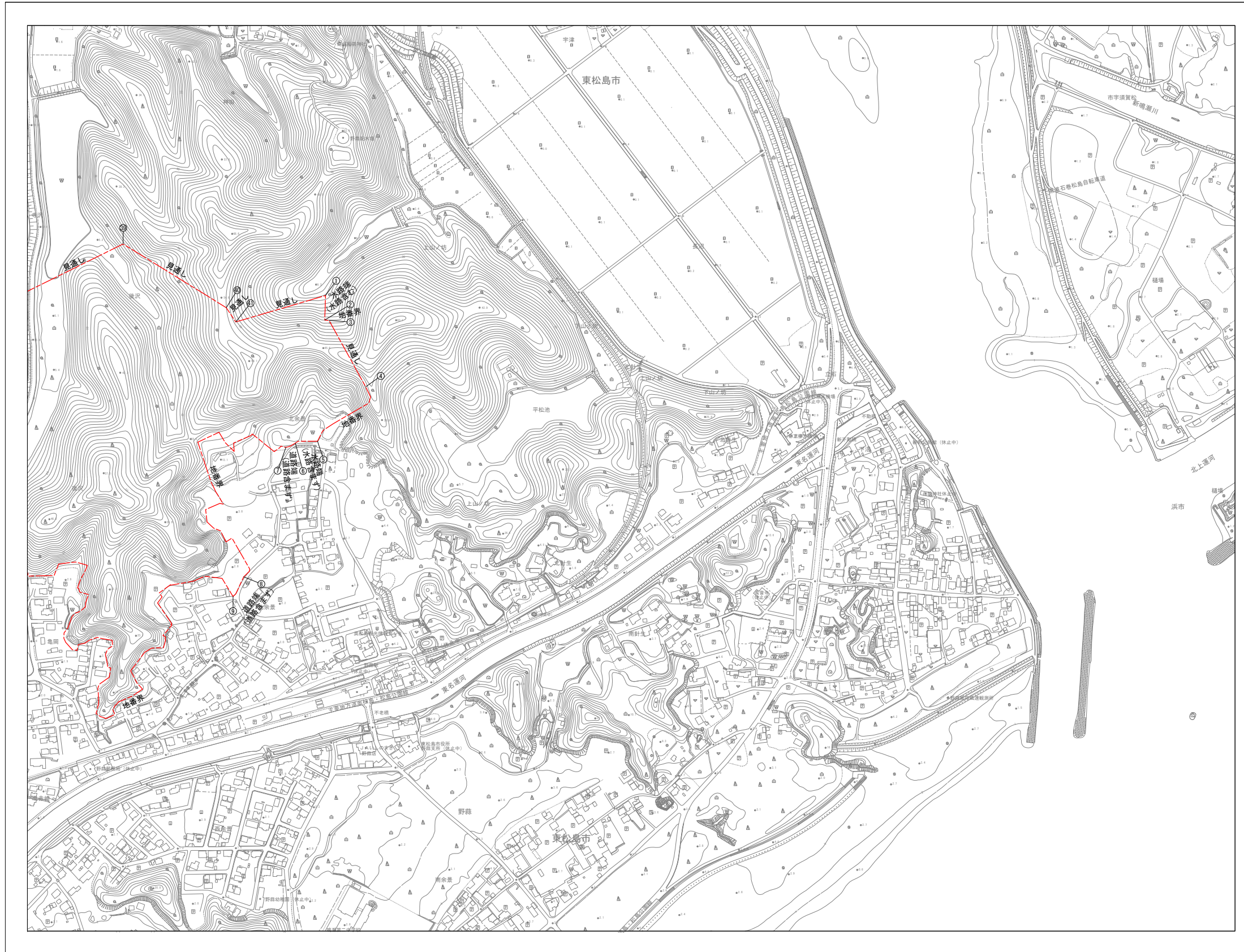
石巻広域都市計画土地地区画整理事業 野蒜北部丘陵地区被災市街地復興土地地区画整理事業 総括図



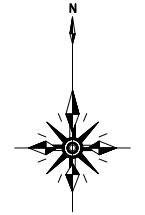
地区名	石巻広域都市計画土地地区画整理事業 野蒜北部丘陵地区被災市街地復興土地地区画整理事業(変更)
施行面積	92.8ha

凡 例	
[Color]	都市計画区域
[Color]	市街化区域
[Color]	被災市街地復興計画区域
[Color]	第一種市街地復興区域
[Color]	第二種市街地復興区域
[Color]	第三種市街地復興区域
[Color]	第一種市街地復興区域
[Color]	第二種市街地復興区域
[Color]	第三種市街地復興区域
[Color]	市上用地
[Color]	工業地
[Color]	工業特別地
[Color]	商業地
[Color]	特別用途地区
[Color]	市街地復興事業施工地区
[Color]	都市計画道路
[Color]	公園
[Color]	緑地
[Color]	国立自然公園

石巻広域都市計画土地地区画整理事業 野蒜北部丘陵地区被災市街地復興土地地区画整理事業 計画図



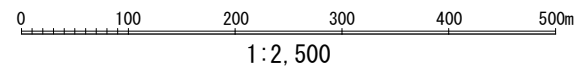
No. 2 No. 1



測点NO.	X座標	Y座標
①	28485.965	-179699.737
③	28498.925	-179737.908
④	28559.515	-179847.757
⑳	28158.007	-179611.544
㉑	28321.594	-179712.245
㉒	28344.562	-179740.344

世界測地系第X系

番号	境界の説明
①～②	水路端(水路含む)
②～③	地番界
③～④	見通し
④～⑤	地番界
⑤～⑥	水路端(水路含まず)
⑥～⑦	道路端(道路含まず)
⑦～⑧	地番界
⑧～⑨	道路端(道路含まず)
⑨～⑩	地番界
㉑～㉒	見通し
㉒～㉓	見通し
㉓～㉔	見通し
㉔～㉕	見通し



	現行被災市街地復興 土地地区画整理事業区域
	新規被災市街地復興 土地地区画整理事業区域

No. 1

石巻広域都市計画道路の変更（東松島市決定）

都市計画道路を次のように変更する。

種別	名称		位置			区域 延長	構造				備考	
	番号	路線名	起点	終点	主な経過地		構造形式	車線の数	幅員	地表式の区間における鉄道等との交差の構造		
幹線道路	3・4・111	野蒜1号線	東松島市大塚字大東	東松島市野蒜字後沢	東松島市野蒜字大茂倉	約1,920m	地表式	2車線	18m		道路延長の変更、交差点部の変更 駅前広場位置の変更	
	車線の数の内訳		2車線			約1,920m						
	構造形式の内訳		東松島市大塚字大東	東松島市野蒜字後沢	東松島市野蒜字大茂倉	約1,920m	地表式		18m	<ul style="list-style-type: none"> ・ 県道奥松島松島公園線と平面交差 ・ (予)野蒜2号線と2箇所平面交差 ・ 市道大茂倉・長石線と平面交差 		
なお、東松島市野蒜字後沢地内に(仮)新野蒜駅前広場を設ける。(面積(A))=約2,000㎡												

「区域及び構造は計画図表示のとおり」

理由

当該地は、東日本大震災に伴う被災地の移転先を整備するため野蒜北部丘陵地区被災市街地復興土地地区画整理事業による新しいまちづくりが進められている。まちづくりを進めるにあたり詳細な検討を行った結果、3・4・111野蒜1号線について道路延長及び主要地方道奥松島市松島公園線との交差点の変更を行う。また、3・4・111野蒜1号線終点部に接する野蒜駅前広場についても土地利用の検討により位置及び形状変更を行う。

都市計画の変更に係わる土地の区域

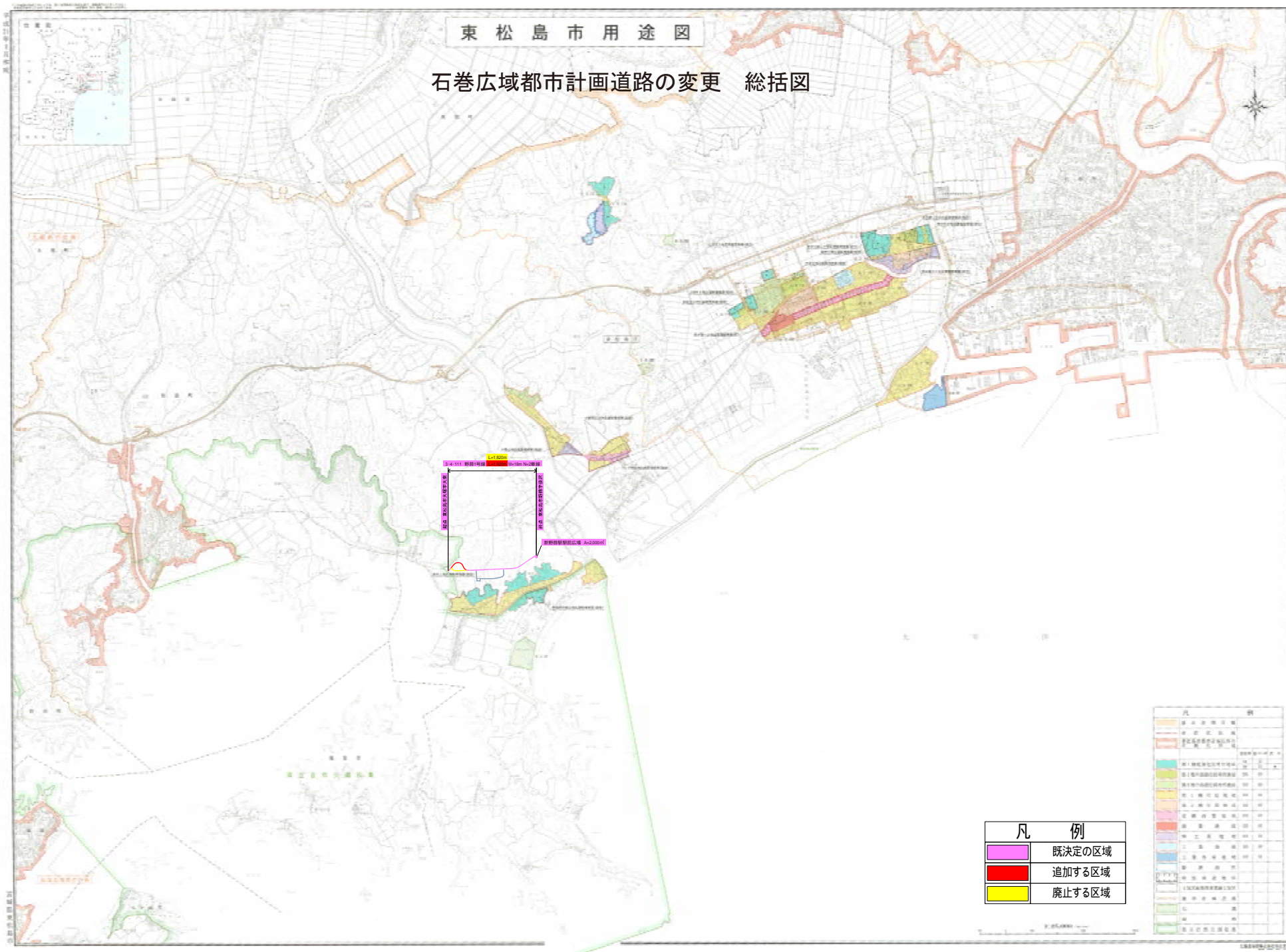
路線名	追加する部分				廃止する部分			
	市町村名	大字	字名	一部・全部の別	市町村名	大字	字名	一部・全部の別
3・4・111 野蒜1号線	東松島市	大塚	大東	一部	東松島市	大塚 野蒜	大東	一部
		野蒜	大関	〃			後沢	〃
		〃	大茂倉	〃				
		〃	寺沢	〃				
		〃	後沢	〃				

都市計画の変更に係わる字名一覧表

路線名	収用する部分			
	市町村名	大字	字名	一部・全部の別
3・4・111 野蒜1号線	東松島市	大塚	大東	一部
		野蒜	大関	〃
		〃	大茂倉	〃
		〃	寺沢	〃
		〃	後沢	〃

東松島市用途図

石巻広域都市計画道路の変更 総括図



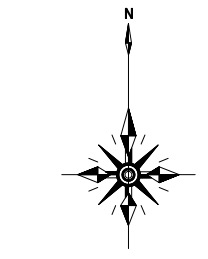
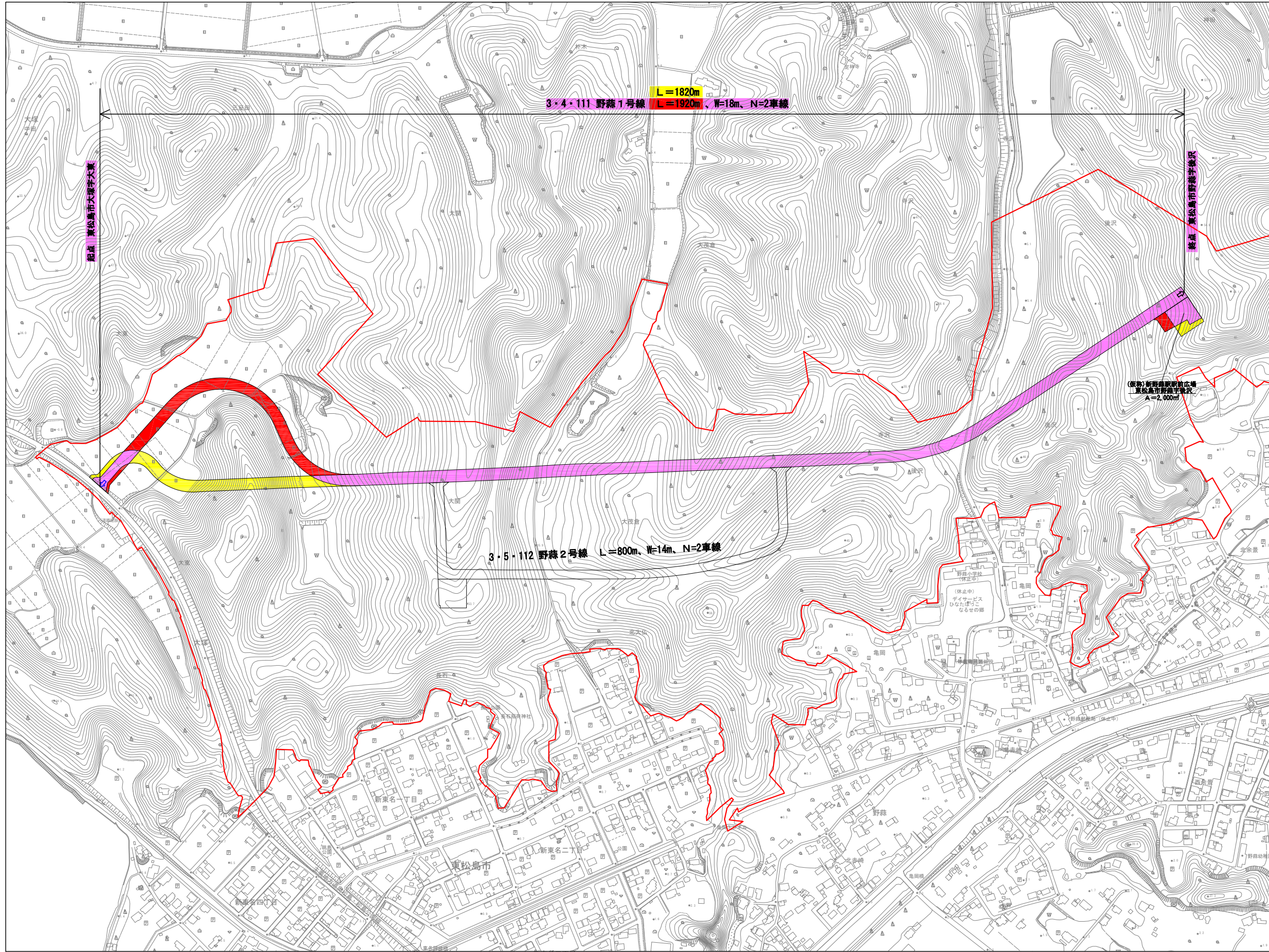
凡 例

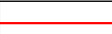



	既決定の区域
	追加する区域
	廃止する区域

凡 例

	第一種市街地地区
	第二種市街地地区
	第三種市街地地区
	第一種商業地区
	第二種商業地区
	第三種商業地区
	第一種住宅地区
	第二種住宅地区
	第三種住宅地区
	第一種緑地地区
	第二種緑地地区
	第三種緑地地区
	第一種公園地区
	第二種公園地区
	第三種公園地区
	第一種農用地地区
	第二種農用地地区
	第三種農用地地区
	第一種森林地区
	第二種森林地区
	第三種森林地区
	第一種遊園地区
	第二種遊園地区
	第三種遊園地区
	第一種河川地区
	第二種河川地区
	第三種河川地区
	第一種海岸地区
	第二種海岸地区
	第三種海岸地区
	第一種自然公園地区
	第二種自然公園地区
	第三種自然公園地区

石巻広域都市計画道路の変更 計画図



凡 例	
	都市計画決定区域
	既決定の区域
	追加する区域
	廃止する区域

計画書

石巻広域都市計画被災市街地復興推進地域の変更
 [東松島市復興整備計画（東松島市決定）]

都市計画東松島野蒜地区被災市街地復興推進地域を次のように変更する。

名 称	東松島野蒜地区被災市街地復興推進地域
位 置	新東名一丁目、新東名二丁目、新東名三丁目、新東名四丁目、野蒜字北赤崎、野蒜字西余景、大塚字北林下、野蒜字亀岡、野蒜字北大仏及び野蒜字北余景の全部並びに大塚字長石、野蒜字北針生、野蒜字下沼、野蒜字南赤崎、野蒜字南針生、野蒜字南余景、野蒜字大関、野蒜字大茂倉、野蒜字寺沢、野蒜字後沢、野蒜字上山ノ坊及び大塚字大東の一部
面 積	約 2 0 2 . 4 ha
緊急かつ健全な復興を図るための市街地の整備改善の方針	当地区では、土地区画整理事業等により、地域の安全性と利便性に配慮した道路網の構築、避難施設等の適正な配置を行うとともに、奥松島の自然景観と調和した公園・緑地を整備し、災害に強い健全で良好な市街地の形成を図る
被災市街地復興特別措置法第7条の規定による制限が行われる期間満了の日	平成 2 5 年 3 月 1 0 日

「区域は計画図表示のとおり」

理 由

本地域は、東日本大震災により地域内の建物の大部分が壊滅的な被害を受けており、早期の復興が必要である。

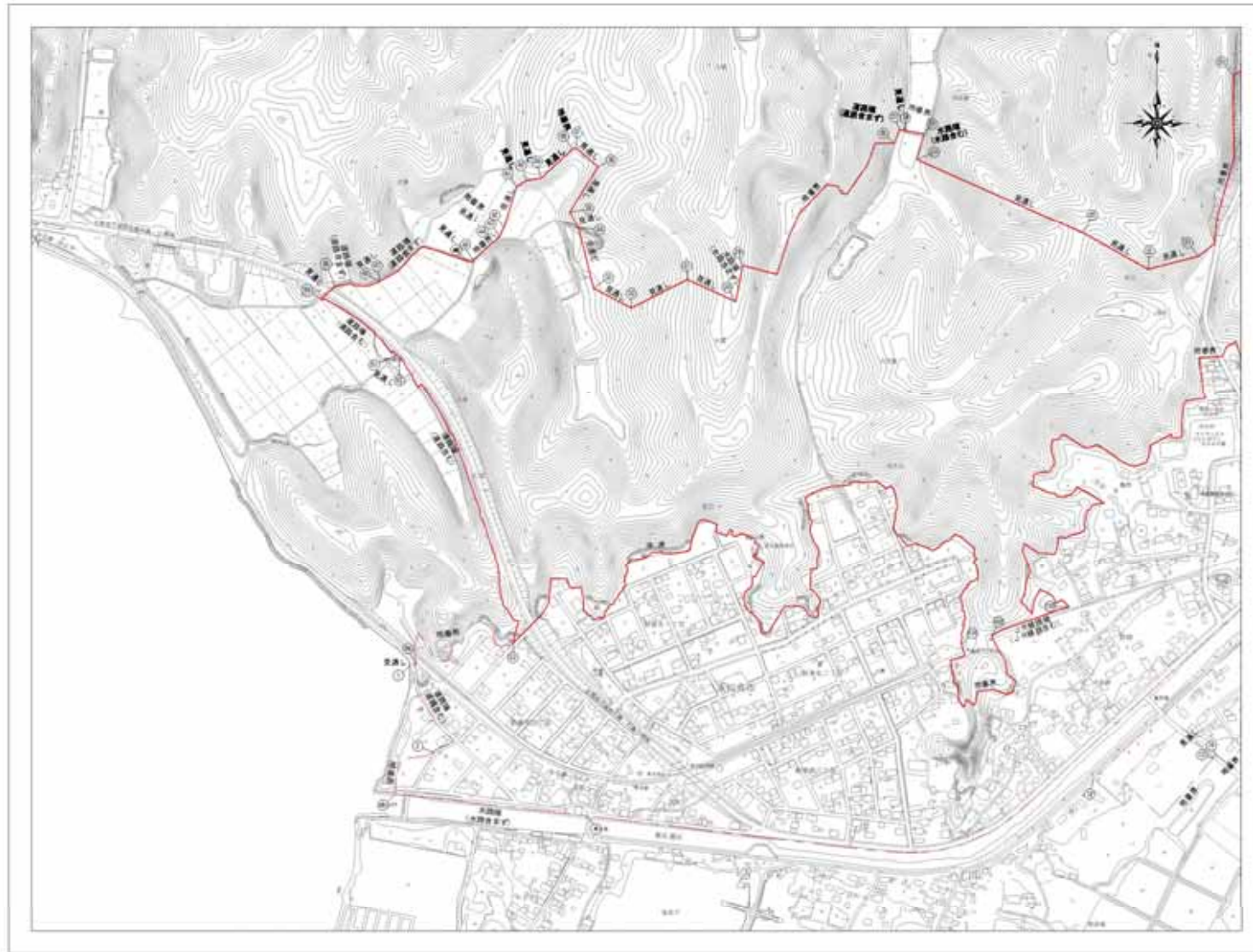
復興にあたり、土地区画整理事業を実施するため、その区域に合わせて被災市街地復興推進地域を変更する。

石巻広域都市計画

東松島野蒜地区被災市街地復興推進地域 計画図

番号	境界の説明
01~02	宇原
03~04	地畷界
05~08	JR線路端(JR線路含む)
09~10	地畷界
11~15	道路端(道路含む)
16~19	地畷界
20~21	見通し
22~23	道路端(道路含まず)

点名NO.	X座標	Y座標
13	20255.515	-172847.197
14	20496.925	-173727.930
16	20493.060	-172926.710
17	20344.562	-173763.264
18	20326.921	-173716.769
19	20158.007	-173911.544
20	27988.667	-179594.729
22	27849.071	-180018.587
23	27742.157	-179998.544
24	27486.667	-179333.686
26	27197.943	-180070.046
31	27207.900	-180033.182
32	26994.783	-180085.694
33	26932.304	-180047.156
34	26907.907	-179947.607
35	26893.006	-179921.490
36	26859.583	-179842.275
37	26803.469	-179815.087
38	26897.613	-179818.697
39	26845.544	-179805.442
40	26822.873	-179808.482
41	26805.320	-179878.729
42	26794.224	-179947.282
43	26777.219	-179991.677
44	26775.855	-179964.987



番号	境界の注記
1~2	道路端(道路含む)
3~4	地畷界
5~6	水溝端(水溝含まず)
7~8	道路端(道路含む)
9~10	見通し
11~12	地畷界
13~14	見通し
15~16	地畷界
17~18	見通し
19~20	道路端(道路含む)
21~22	見通し
23~24	地畷界
25~26	水溝端(水溝含む)
27~28	見通し
29~30	見通し
31~32	地畷界
33~34	見通し
35~36	地畷界
37~38	見通し
39~40	道路端(道路含まず)
41~42	見通し
43~44	見通し
45~46	見通し
47~48	道路端(道路含む)
49~50	見通し
51~52	見通し
53~54	道路端(道路含む)
55~56	見通し
57~58	見通し
59~60	道路端(道路含む)
61~62	見通し
63~64	道路端(道路含む)
65~66	見通し
67~68	見通し
69~70	道路端(道路含む)
71~72	見通し
73~74	見通し
75~76	道路端(道路含む)
77~78	見通し
79~80	見通し
81~82	見通し
83~84	見通し
85~86	見通し
87~88	見通し
89~90	見通し
91~92	見通し
93~94	見通し
95~96	見通し
97~98	見通し
99~100	見通し
101~102	見通し
103~104	見通し
105~106	見通し
107~108	見通し
109~110	見通し
111~112	見通し
113~114	見通し
115~116	見通し
117~118	見通し
119~120	見通し
121~122	見通し
123~124	見通し
125~126	見通し
127~128	見通し
129~130	見通し
131~132	見通し
133~134	見通し
135~136	見通し
137~138	見通し
139~140	見通し
141~142	見通し
143~144	見通し
145~146	見通し
147~148	見通し
149~150	見通し
151~152	見通し
153~154	見通し
155~156	見通し
157~158	見通し
159~160	見通し
161~162	見通し
163~164	見通し
165~166	見通し
167~168	見通し
169~170	見通し
171~172	見通し
173~174	見通し
175~176	見通し
177~178	見通し
179~180	見通し
181~182	見通し
183~184	見通し
185~186	見通し
187~188	見通し
189~190	見通し
191~192	見通し
193~194	見通し
195~196	見通し
197~198	見通し
199~200	見通し
201~202	見通し
203~204	見通し
205~206	見通し
207~208	見通し
209~210	見通し
211~212	見通し
213~214	見通し
215~216	見通し
217~218	見通し
219~220	見通し
221~222	見通し
223~224	見通し
225~226	見通し
227~228	見通し
229~230	見通し
231~232	見通し
233~234	見通し
235~236	見通し
237~238	見通し
239~240	見通し
241~242	見通し
243~244	見通し
245~246	見通し
247~248	見通し
249~250	見通し
251~252	見通し
253~254	見通し
255~256	見通し
257~258	見通し
259~260	見通し
261~262	見通し
263~264	見通し
265~266	見通し
267~268	見通し
269~270	見通し
271~272	見通し
273~274	見通し
275~276	見通し
277~278	見通し
279~280	見通し
281~282	見通し
283~284	見通し
285~286	見通し
287~288	見通し
289~290	見通し
291~292	見通し
293~294	見通し
295~296	見通し
297~298	見通し
299~300	見通し
301~302	見通し
303~304	見通し
305~306	見通し
307~308	見通し
309~310	見通し
311~312	見通し
313~314	見通し
315~316	見通し
317~318	見通し
319~320	見通し
321~322	見通し
323~324	見通し
325~326	見通し
327~328	見通し
329~330	見通し
331~332	見通し
333~334	見通し
335~336	見通し
337~338	見通し
339~340	見通し
341~342	見通し
343~344	見通し
345~346	見通し
347~348	見通し
349~350	見通し
351~352	見通し
353~354	見通し
355~356	見通し
357~358	見通し
359~360	見通し
361~362	見通し
363~364	見通し
365~366	見通し
367~368	見通し
369~370	見通し
371~372	見通し
373~374	見通し
375~376	見通し
377~378	見通し
379~380	見通し
381~382	見通し
383~384	見通し
385~386	見通し
387~388	見通し
389~390	見通し
391~392	見通し
393~394	見通し
395~396	見通し
397~398	見通し
399~400	見通し
401~402	見通し
403~404	見通し
405~406	見通し
407~408	見通し
409~410	見通し
411~412	見通し
413~414	見通し
415~416	見通し
417~418	見通し
419~420	見通し
421~422	見通し
423~424	見通し
425~426	見通し
427~428	見通し
429~430	見通し
431~432	見通し
433~434	見通し
435~436	見通し
437~438	見通し
439~440	見通し
441~442	見通し
443~444	見通し
445~446	見通し
447~448	見通し
449~450	見通し
451~452	見通し
453~454	見通し
455~456	見通し
457~458	見通し
459~460	見通し
461~462	見通し
463~464	見通し
465~466	見通し
467~468	見通し
469~470	見通し
471~472	見通し
473~474	見通し
475~476	見通し
477~478	見通し
479~480	見通し
481~482	見通し
483~484	見通し
485~486	見通し
487~488	見通し
489~490	見通し
491~492	見通し
493~494	見通し
495~496	見通し
497~498	見通し
499~500	見通し

凡例	
	現行被災市街地復興推進地域
	新規被災市街地復興推進地域



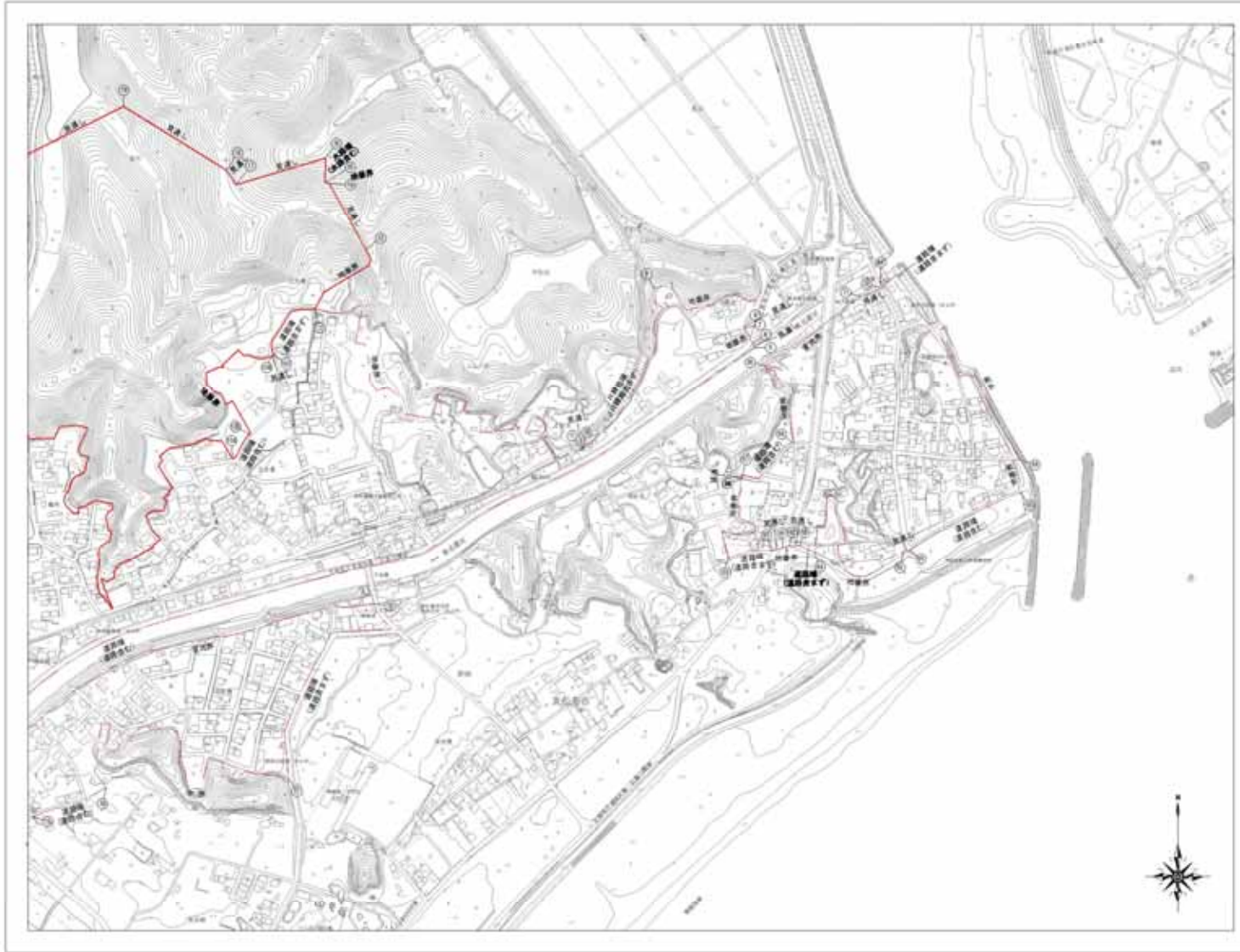
No. 1 No. 2

No. 1

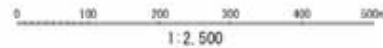
石巻広域都市計画 東松島野蒜地区被災市街地復興推進地域 計画図

番号	境界の説明
50-100	境界
100-102	地番界
102-103	JR線路端 (JR線路含む)
103-104	地番界
104-106	道路端 (道路含む)
106-108	地番界
108-109	見通し
109-112	道路端 (道路含まず)

測点No.	X座標	Y座標
13	29595.515	-179847.737
14	29490.920	-179737.908
16	29492.000	-179996.710
17	29344.562	-179740.344
18	29328.921	-179718.768
19	29158.307	-179811.544
20	27989.667	-179994.726
22	27649.071	-180016.567
23	27742.157	-179958.344
24	27468.667	-179933.689
26	27187.645	-180070.048
31	27037.7500	-180033.567
32	26994.735	-180060.638
33	26922.304	-180047.716
34	26907.901	-179947.407
35	26893.006	-179921.463
36	26929.503	-179946.275
37	26903.465	-179815.007
38	26897.615	-179816.697
39	26845.344	-179895.442
40	26822.079	-179896.467
41	26805.332	-179876.729
42	26764.224	-179947.262
43	26777.215	-179963.677
44	26775.955	-179964.267



凡例	
---	現行被災市街地復興推進地域
---	新規被災市街地復興推進地域



No. 1 No. 2

No. 2

番号	境界の説明
1-2	道路端 (道路含む)
2-3	地番界
3-4	大浜線 (大浜含まず)
4-5	道路端 (道路含む)
5-6	見通し
6-7	地番界
7-8	見通し
8-9	地番界
9-10	JR線路端 (JR線路含まず)
10-11	見通し
11-12	地番界
12-13	地番界
13-14	見通し
14-15	地番界
15-16	大浜線 (大浜含む)
16-17	見通し
17-18	見通し
18-19	見通し
19-20	見通し
20-21	地番界
21-22	見通し
22-23	見通し
23-24	見通し
24-25	大浜線 (大浜含む)
25-26	地番界
26-27	見通し
27-28	道路端 (道路含まず)
28-29	地番界
29-30	大浜線 (大浜含まず)
30-31	見通し
31-32	見通し
32-33	見通し
33-34	見通し
34-35	地番界
35-36	見通し
36-37	見通し
37-38	見通し
38-39	見通し
39-40	見通し
40-41	見通し
41-42	見通し
42-43	地番界
43-44	見通し
44-45	地番界
45-46	見通し
46-47	道路端 (道路含まず)
47-48	見通し
48-49	道路端 (道路含まず)
49-50	見通し
50-51	道路端 (道路含む)
51-52	見通し
52-53	道路端 (道路含む)
53-54	地番界
54-55	見通し
55-56	地番界
56-57	道路端 (道路含む)
57-58	見通し
58-59	地番界
59-60	道路端 (道路含まず)
60-61	見通し
61-62	地番界
62-63	見通し
63-64	道路端 (道路含まず)
64-65	地番界
65-66	見通し
66-67	道路端 (道路含む)
67-68	地番界
68-69	境界
69-70	道路端 (道路含まず)
70-71	見通し
71-72	官民界
72-73	地番界
73-74	見通し
74-75	地番界
75-76	道路端 (道路含む)
76-77	境界
77-78	道路端 (道路含まず)
78-79	官民界