

東松島

広報
ひがしまつしま

2006.7
July
No.16



さあ、避難しますよ

6月11日に開催された、平成18年度6・12東松島市
総合防災訓練での一コマ。※関連記事はP12-13に掲載

特集 あなたは健康ですか…P2

トピックス 騒音区域が6割減少…P8

[Http://www.city.higashimatsushima.miyagi.jp](http://www.city.higashimatsushima.miyagi.jp)

あなたは健康ですか

生活習慣の見直しは病を防ぐ第一歩

今年3月、市では市民の生涯の健康づくりを推進するために「東松島市健康21計画」を策定しました。

「こ」では、その概要と、今、話題の内臓脂肪症候群（メタボリックシンドローム）について紹介します。



▲適度な運動で健康な体をつくりましょう（「ゆふと」トレーニングルーム）

循環器疾患の 予防に着目

「東松島市健康21計画」は、健康意識調査の結果や保健推進員などからの意見を取りまとめた。各種保健統計や医療費統計を踏まえ、健康課題を生活習慣病、特に循環器疾患の予防に着目しました。

生活習慣病といわれる「高血圧症」「糖尿病」「高脂血症」は死亡原因の上位を占める脳卒中や心疾患（循環器疾患）に大きく影響をあたえることから、この原因となる生活習慣「食べ過ぎ」「運動不足」「肥満」についての対策を健康目標に掲げ、推進することとしています。

《東松島市健康21計画構成概念図》

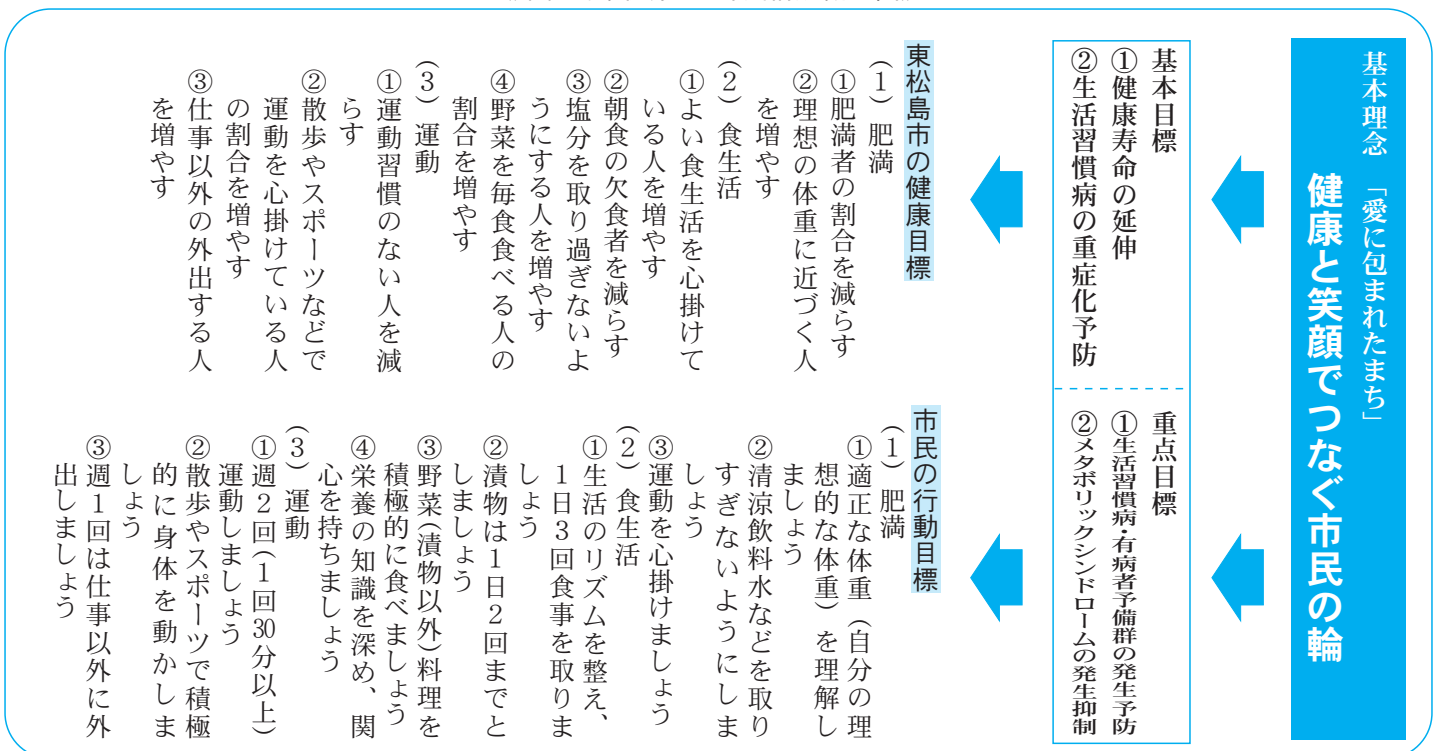


図1 平成15年死因別死亡率(人口10万対)

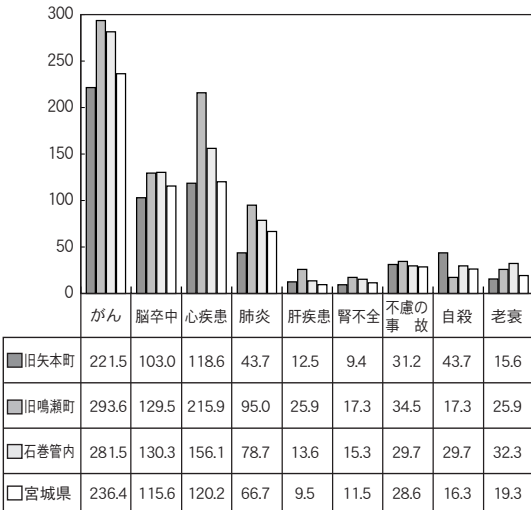


表1 3大疾患における死因別死亡率の年次推移(人口10万対)

疾患	死因	年次推移			
		平成元年	平成5年	平成10年	平成15年
がん	旧矢本町	165.9	193.0	271.5	221.5
	旧鳴瀬町	215.6	191.1	167.0	293.6
	県	167.1	183.1	215.4	236.4
	全国	173.6	209.5	226.7	245.4
	管内	130.3	130.3	130.3	130.3
脳卒中	旧矢本町	86.4	99.8	110.5	103.0
	旧鳴瀬町	165.9	132.9	192.1	129.5
	県	115.3	105.1	121.9	115.6
	全国	98.5	116.7	110.0	104.7
	管内	130.3	130.3	130.3	130.3
心疾患	旧矢本町	107.2	109.8	123.1	118.6
	旧鳴瀬町	74.6	71.4	91.9	215.8
	県	111.6	136.2	103.1	120.2
	全国	128.0	110.9	114.3	126.5
	管内	130.3	130.3	130.3	130.3

宮城県保健福祉部衛生統計年報より抜粋

死因の上位は三大疾患

平成15年の旧矢本・鳴瀬両町の死因別死亡状況をみると、旧鳴瀬町はがんと心疾患による死亡率が、石巻管内、宮城県と比較しても高くなっています。旧矢本町は自殺者の死亡率が高くなっています(図1)。また、がん、心疾患、脳卒中の3大疾患における死因別死亡率(人口10万対)の死亡順位は、旧矢本・鳴瀬両町ともがなが1位、旧矢本町では心疾患が2位、脳卒中が3位、旧鳴瀬町は平成15年に心疾患が脳卒中を上回り2位になっています。

平成15年の死亡率をみると旧鳴瀬町は、がん、心疾患、脳卒中の3大疾患を大きく超えています(表1)。脳卒中では、旧矢本・鳴瀬両町の男性女性とも100を上回りましたが、平成10年~14年の値をみると旧鳴瀬町の女性が169・1と最も高くなっています(図6・7)。

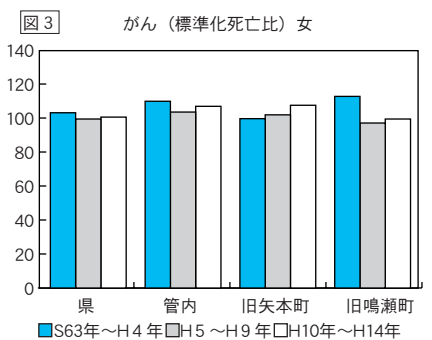
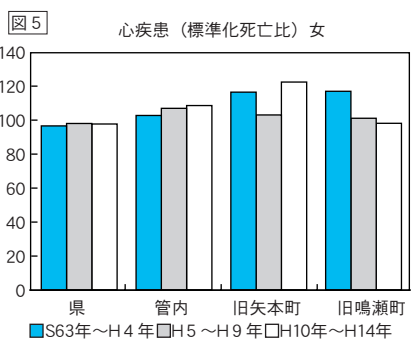
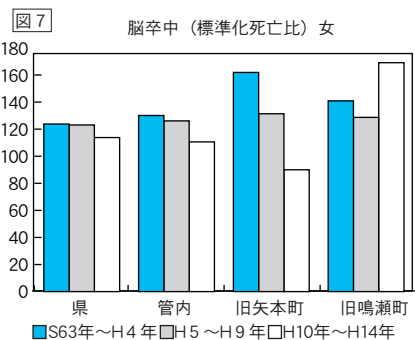
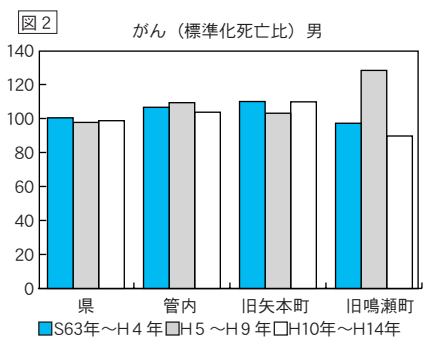
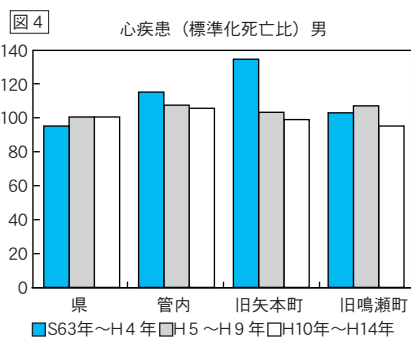
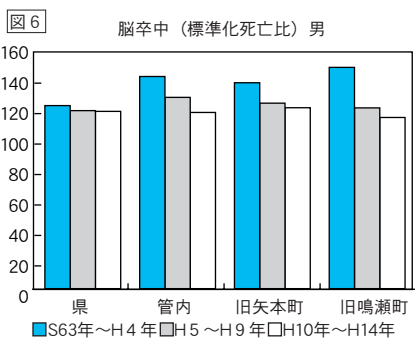
卒中とも県や全国を上回っています(表1)。

脳卒中は全国比を大きく超える

3大疾患を標準化死亡率で見ると、がんは旧鳴瀬町の男性が平成5年~9年に128・3と100を大きく上回りました(図2)。

心疾患では100を上回ったのが平成10年~14年に旧矢本町の女性で、119・4となっています(図5)。

●標準化死亡比で見る旧矢本・鳴瀬両町と県・管内の3大疾病による死亡状況の比較●



※1…標準化死亡比とは年齢構成の差異を基準の死亡率で調整した値(期待死亡数)に対する現実の死亡数の比のことをいう。主に小地域の比較に使い、国の死亡率を100としています。



▲参加者も真剣に聞き入りました（矢本西地区健康教室の様子）

表2 平成17年度各種健診実施状況

	対象者数(人)	受診者数(人)	受診率(%)	有所見者数(人)
結核肺がん健診	10,639	9,318	87.6	がん 0
基本健康診査	19,703	6,586	33.4	要医療者 3,586
胃がん健診	20,714	3,772	18.2	がん 4
大腸がん検診	21,696	4,915	22.7	がん 10
乳がん検診	9,254	1,790	19.3	がん 1
子宮がん検診	12,582	2,291	18.2	がん 0
前立腺がん検診	8,676	1,749	20.2	がん 8
肝炎ウイルス検査	3,910	663	17.0	有所見者 26
骨密度検診	1,358	839	61.8	要精健 78
歯周疾患健診	2,030	160	7.9	要精健 118
人間ドック	619	83	13.4	要精健 31
脳健診	1,243	248	20.0	要精健 46

検診による がん発見者は23人

平成17年度の各種検診の受診状況をみると、結核肺がん検診は87・6%と最も高くなっていますが、胃がん、乳がん、子宮がん検診が20・0%を下回っています。

がん検診でのがん発見者数は23人となっていて、胃がんが4人、乳がんが1人、前立腺がんが8人、大腸がんが10人で、大腸がんの発見者が最も多くなっています(表2)。

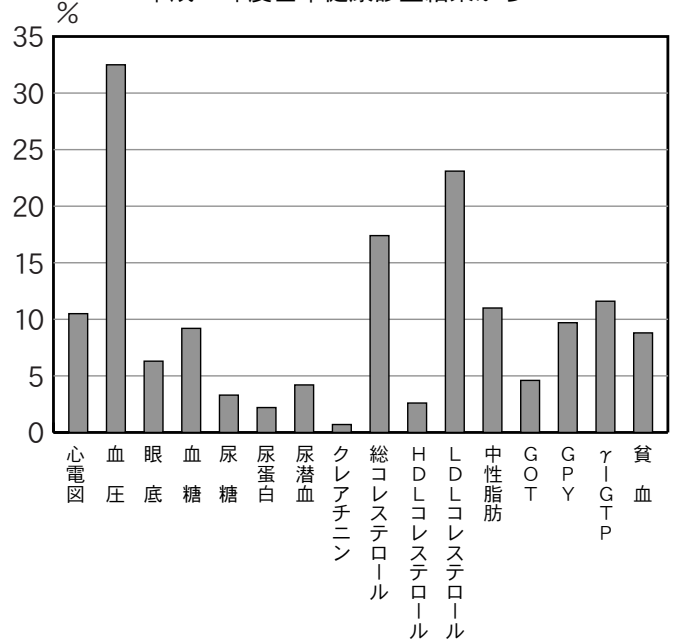
基本健康診査の有所見者(要指導・要医療・治療継続

者)の内訳をみると血圧が32・5%と最も高く、次いで悪玉コレステロールが23・1%、総コレステロール17・4%と脂質異常者が多くみられました(図8)。

メタボリックシンドロームにご注意!!

「メタボリックシンドローム(内臓脂肪症候群)」とは、内臓脂肪による肥満の人が、「高脂血症」「糖尿病」「高血圧」といった生活習慣病になる危険因子を併せもっている状態のことです。

図8 平成17年度基本健康診査結果から



こうした危険因子がいくつも重なると、一つひとつの程度は軽くても、動脈硬化が急速に進んでいきます。その結果、「狭心症」や「心筋梗塞」、「脳梗塞」などの重大な病気を引き起こしてしまいます。

なぜ『内臓脂肪』が悪いのか？

内臓脂肪はたまりすぎると動脈硬化を進める働きをします。

かつては、ただのエネルギーの貯蔵庫だと思われていた脂肪細胞。しかし、内臓脂肪がたまる、「生理活性物質(アディポサイトカイン)」という物質の分泌異常を起し、高脂血症、高血糖、高血圧を引き起こします。

また、アディポサイトカインには血栓(血管を詰まらせる原因となる血液の塊)をつくりやすくする悪玉の物質や血管の弾力性を保つ善玉の物質などがありますが、内臓脂肪がたまると思玉の物質が増えて直接的にも動脈硬化を促進します。



▲楽しむことも健康の秘訣です（矢本西地区健康教室の様子）

（図9）

腹部肥満(ウエスト径) 男性 85cm 以上 女性 90cm 以上	+	高血圧	血圧が130/85mmHg以上
		高血糖	空腹時血糖が110mg/dl以上
		高脂血症	中性脂肪が150mg/dl以上
			HDLが40mg/dl未満

メタボリックシンドロームの診断基準

2005年4月にメタボリックシンドロームの診断基準が決められました。おへその高さの腹囲が「男性が85cm以上、女性が90cm以上」の場合に、内臓脂肪型肥満と判断。それに加えて「高脂血症、高血糖、高血圧」のうち2つ以上の項目に当てはまると、メタボリックシンドロームと診断されます。（図9）

今後の保健事業活動

市では今後、次のような保健事業に取り組んで行きます。●保健推進員地域活動として地区住民を対象とした健康教室の実施 ●運動普及啓発事業（我が町探検ウォーク・ウォーキングフェスティバル・「ゆぶと」での運動教室）の実施 ●基本健康診査時にメタボリックシンドロームについてのチラシ配布

メタボリックシンドロームを防ぐ生活習慣

メタボリックシンドロームにならないためには、まず内臓脂肪をためないこと。運動と食生活を中心にこれまでの生活習慣を振り返り、できることから改善してみましょう。

1. 一日3食規則的に、適量量の食事をとる
夜更かしで寝る前に間食したり、朝起きられずに朝食抜き・・・といった生活は栄養バランスも崩れ、ドカ食いにもつながります。間食は控え、また飲酒も適量（ビールなら中ビン1本分）を心掛けましょう。
2. 運動不足を解消しよう
普段から階段を使う、1日1回は外出する、早足で歩くなど普段の生活でこまめに体を動かすようにしましょう。
3. できれば禁煙しましょう
たばこは動脈硬化を進行させます。
4. ストレス解消の趣味をみつけよう
やけ食いするタイプの人は食べることで以外のストレス解消法を見つけましょう。

健やかで心豊かに生きるために

●基本健康診査要指導者に対する事後指導の実施 ●食生活改善推進員地域活動として地区住民を対象とした健康づくり事業の実施 ●健康づくり講演会の実施 ●栄養改善普及事業（栄養学級・シルバークッキング）の実施

送っていくためには、心身の健康が何より大事です。市では、皆さんが健やかで心豊かに生きる「健康都市東松島」を目指し、「東松島市健康21計画」を策定しました。

この計画では、「生活習慣病の予防を進めながら健康寿命（健康で自立して暮らすこと）ができる期間」の延伸を図っていくことを目標に掲げています。

この目標達成のために、皆さんの協力の下、保健事業活動に取り組んで行きます。

食生活にも気を配りたい



菅原俊夫さん（河戸）

メタボリックシンドロームについては、新聞やテレビで知っていましたが、6月14日の矢本西地区健康教室に参加して、あらためて生活習慣の大切さが分かりました。私も血圧や血糖、高脂血症は問題ないのですが、ウエスト周りが気になるので、これまで続けてきたウォーキングに加え、食生活にも気を配って行きたいです。

騒音区域が6割減少

松島基地周辺の第一種区域等の見直し

このたび防衛施設庁では、航空自衛隊松島基地周辺の第一種区域（住宅防音工事対象区域）の見直しに関する方針を打ち出しました。大幅に縮小する見通しとなった見直し方針の概要をお知らせします。

飛行回数 の半減などが理由

松島基地周辺の第一種区域について、最終指定告示（昭和61年2月25日）から20年が経過。その間に配備機数の減少やT-2型機からF-2型機に更新されるなどの使用態様の変更に伴い騒音の状況が変化したこと、防衛施設庁では区域の実態を把握するため、平成16年度と平成17年度にわたり騒音調査を実施しました。

その結果、前回（昭和60年度）の調査結果と比較して、航空機の飛行回数の半減などの理由により全体的に騒音区域が縮小したとして、5月19日（金）、市役所庁舎202会議室において市長・議会・市幹部職員に対し、区域見直しの方針に関する合同説明会を開きました。

第一種区域等 見直しの概要

- 第一種区域（75W以上）は全般的に縮小
- 第二種区域（90W以上）は縮小
- 第三種区域（95W以上）は飛行場内に包含

	全 体	東松島市
対象区域面積	約5,000ha ↓ 約2,000ha	約3,500ha ↓ 約1,600ha
対象世帯数	約20,000世帯 ↓ 約3,000世帯	約6,000世帯 ↓ 約2,000世帯

今後、仙台防衛施設局では①騒音調査の結果を基に、現地調査の上、第一種区域等の指定素案作成②第一種区域等の指定素案について、宮城県知事からの意見聴取③区域

指定を行う告示（官報にて告示）と作業を進めることとしています。

到底容認できず

東松島市では、騒音区域の大幅な縮小は到底容認できず、同日、次のとおり市長コメントを発表しました。

【東松島市長のコメント】

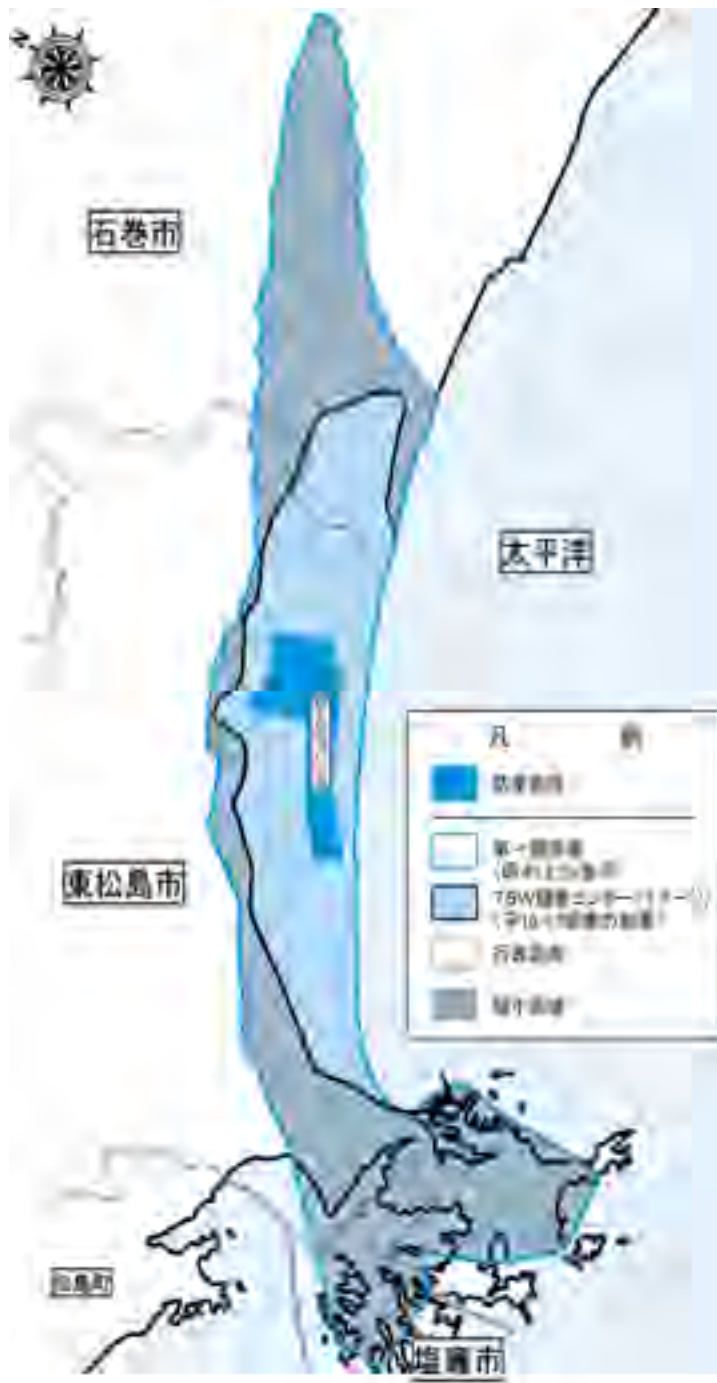
現在の航空機騒音に対する住民の苦痛を考えると、防音工事区域の縮小については、到底容認できるものではない。基地を抱えるの主として「騒音」「振動」の問題は、国民の権利として十分な対策措置を要望したい。国の安全保障という国策を進める上においても周辺住民の生活環境に十分な配慮が必要である。

東松島市の今後の対応については、調査結果などを精査・確認した上で検討したい。



▲2002年から配備されているF-2型支援戦闘機

松島飛行場に係る第一種区域と調査結果との比較



騒音区域見直しに係る市の行動 (平成18年度)

- 《4月13日》
「住民が納得する騒音区域指定について要望」
(宮城県知事、仙台防衛施設局)
- 《4月19日》
「第一種区域等の縮小反対について要望」
(宮城県選出国會議員)
- 《4月25日》
「第一種区域等の縮小反対について要望」
(防衛庁、防衛施設庁)
- 《5月19日》
「騒音度調査結果等の概要説明」(市議會議員)
- 《5月22日》
「騒音度調査結果等の概要説明」
(行政區長、東松島市基地対策審議會議員)
- 《6月5日》
「騒音度調査結果等の概要」について市ホームページ掲載
- 《6月7日》
「第一種区域等の縮小反対について要望」
(宮城県選出国會議員)
- 《6月15日》
第1回東松島市基地対策審議會議開催
- 《6月25日》
「騒音度調査結果等の概要説明」(鳴瀬地区)
- 《6月26日》
「騒音度調査結果等の概要説明」(矢本地区)

騒音度調査結果などについては仙台防衛施設局まで問い合わせください。また、同局のホームページにも掲載されています。

■問合せ

仙台防衛施設局施設部 施設対策第二課
〒983-0842 仙台市宮城野区五輪 1-3-15
仙台第3合同庁舎内 ☎022-297-8216

<http://www.dfaa.go.jp/sendai/index.html>

◀施設局による騒音調査の様子



国民健康保険税の 税率を改正します！

平成18年度より均一課税および介護保険分の税率改正により以下の表のとおり国民健康保険税が変わります。

均一課税

合併協議での調整に基づき、平成18年度から均一課税を実施します。合併初年度(平成17年度)については、旧矢本町区域と旧鳴瀬町区域がそれぞれ異なった税率で課税していましたが、本年度から市内一律の税率で課税します。

〔合併協定の調整内容〕

◆国民健康保険事業の取扱いについて(関係部分抜粋)

2、国民健康保険税の税率については、平成17年度は、それぞれ旧町の例によるものとし、平成18年度から統一する。

旧矢本町の

税率にあわせませ

国民健康保険制度は、いざという時に安心してお医者さんにかかれるように、皆さんが納める国民健康保険税で支えあう、助け合いの制度です。東松島市の国保財政は、年々増加する医療費にあつて、合併時に両町で持ち寄った基金が半分以下に減っており、非常に厳しい状況にあります。その増大する医療費の支払いに必要な財源を確保するためには、被保険者の多い旧矢本町の税率に合わせないと国保財政が破綻してしまいます。

税率改正表

区 分		医療保険分			介護保険分(40歳から64歳までの方)		
		平成17年度		平成18年度	平成17年度		平成18年度
		旧矢本町区域	旧鳴瀬町区域	市内一律	旧矢本町区域	旧鳴瀬町区域	市内一律
所得割額	加入者の総所得金額に対し	8.0%	6.5%	8.0%	0.9%	1.1%	1.3%
資産割額	加入者の固定資産税額に対し	42.0%	40.0%	42.0%	4.7%	5.0%	5.2%
均等割額	加入者1人につき	29,000円	27,600円	29,000円	6,800円	5,700円	8,000円
平等割額	1世帯につき	33,000円	28,800円	33,000円	4,200円	4,200円	5,000円

Bさん(42歳)の場合・・・

旧矢本町区域に居住



- ◆同居者 妻(41歳)
子ども(15歳)・子ども(13歳)
(医療被保険者4人、介護被保険者2人<本人・妻>)

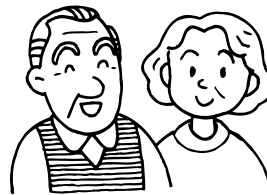
- ◆前年度所得
Bさん 給与収入400万円の場合
給与所得266万円となります
所得266万円ー基礎控除33万円＝算定基礎額233万円
- ◆固定資産税額 Bさん 5万円

		17年度	18年度
医療 保 険 分	所得割	233万円×8%＝ 186,400円	改正なし 186,400円
	資産割	5万円×42%＝ 21,000円	改正なし 21,000円
	均等割	4人×29,000円＝ 116,000円	改正なし 116,000円
	平等割	世帯あたり 33,000円	改正なし 33,000円
小計(百円未満切捨て)		356,400円	356,400円
介 護 保 険 分	所得割	233万円×0.9%＝ 20,970円	233万円×1.3%＝ 30,290円
	資産割	5万円×4.7%＝ 2,350円	5万円×5.2%＝ 2,600円
	均等割	2人×6,800円＝ 13,600円	2人×8,000円＝ 16,000円
	平等割	世帯あたり 4,200円	世帯あたり 5,000円
小計(百円未満切捨て)		41,100円	53,800円
合計(年額)		397,500円	410,200円

◎差額 12,700 円の増額

Aさん(67歳)の場合・・・

旧鳴瀬町区域に居住



- ◆同居者 妻(66歳)
(医療被保険者2人)

- ◆前年度所得
Aさん 年金収入200万円の場合
年金所得80万円となります
所得80万円ー公的年金等特別控除13万円ー基礎控除33万円
＝算定基礎額34万円(激変緩和措置※により)
- ◆固定資産税額 Aさん 5万円

		17年度	18年度
医 療 保 険 分	所得割	27万円×6.5%＝ 17,550円	34万円×8%＝ 27,200円
	資産割	5万円×40%＝ 20,000円	5万円×42%＝ 21,000円
	均等割	2人×27,600円 ×1/2＝27,600円	2人×29,000円 ×1/2＝29,000円
	平等割	世帯あたり28,800円 ×1/2＝14,400円	世帯あたり33,000円 ×1/2＝16,500円
合計(百円未満切捨て)		79,500円	93,700円

◎差額 14,200 円の増額

注意) Aさんの場合、所得金額が5割軽減に該当する金額ですので均等割、平等割が1/2に減額されています。

※激変緩和措置とは・・・

地方税法の改正に伴い年金所得が引き上げられたことにより、国保税の急激な増額を避けるために平成18・19年度と段階的に引き上げるよう設けられた措置。

介護保険分を 改正するわけ

平成18年4月から介護サービス費用に係る国の負担率が引き下げられました。それにより被保険者の負担額が増加となります。介護保険料納付者(65歳以上第1号被保険者)とともに介護保険分課税者(40～64歳までの第2号被保険者)も併せて増額となります。

税額はどれくらい?

所得金額などや加入者数によって税額は異なります。上記のモデルケースを参考にしてください。

詳しいお問い合わせは、税務課保険税係までご連絡ください。

■問 税務課保険税係

☎内線 1 1 3 5 ・ 1 1 3 6



東松島・行財政改革のススメ

「行政コストの削減」

市では、平成17年度から平成21年度の5年間、行財政改革集中改革プランとして、①市役所内部の改革、②民間活力の活用、③支出の削減、④市と市民の協力、⑤新たな財源の確保について取り組んでいます(詳細は市ホームページにも掲載)。

5月号から掲載しています「行財政改革のススメ」。今回は集中改革プランの中から「支出の削減(その①コストの削減)」について紹介します。

合理化・効率化を徹底して検討

市役所運営に係る経費の無駄を省き、簡素化を図るため、徹底した合理化・効率化について検討し、可能なものから実施します。

市役所内部も節約

現在業務で使用している消耗品や備品のレベルは適当であるか、多く揃える必要があるのか、全てが利用されているのかなどを検証し、購入費

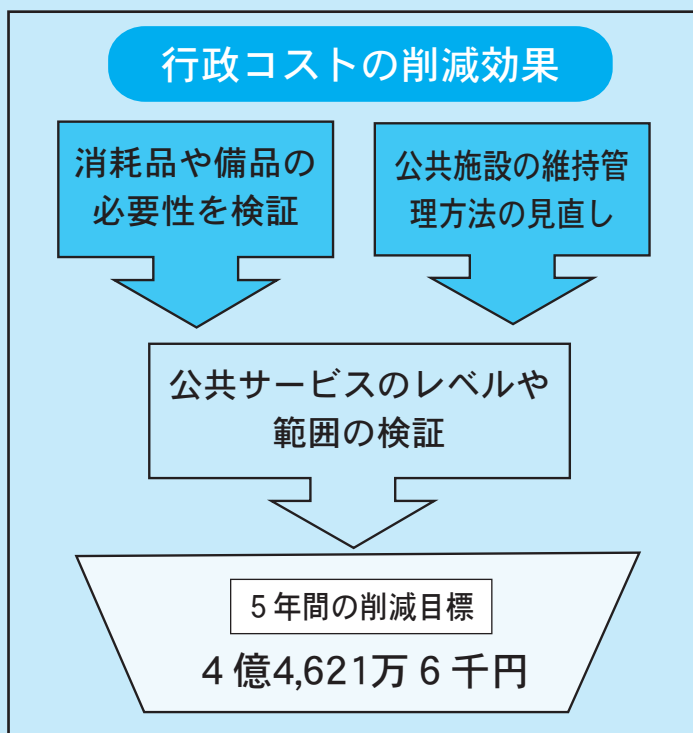
用を減らします。

また、電気や水道の使用料や電話代、切手代についても必要性を十分に考慮し、光熱水費などの節約を図ります。

施設の維持管理方法の見直し

施設の老朽化に伴い、維持補修や大規模改修などの所要経費の増加が予想されるため、耐用年数などを踏まえた維持修繕管理を計画的に行うことにより、維持費用、修繕費用の低減化や施設の延命化を図ります。

また、施設の清掃や軽少な管理に関しては、利用者による清掃の徹底や、清掃ボランティアの活用など、市が行う公共サービスの範囲をどこまでにするのかを明確にします。



各種事業のコスト削減

各種事業の性質を考慮しながら、関連事業や類似業務などを集約して行い、事業にかかる費用を削減します。また、費用対効果の観点から、継続事業の必要性について検討します。

公共サービスの範囲を明確に

補助事業団体の事業目的やほかの団体の活動内容との比較、財源状況などの査定を徹底し、対象事業や補助金額を見直します。また、類似目的の補助金については整理統合を図ります。



▲施設の維持修繕管理を行画的に行います(写真は大曲地区コミュニティセンター)

【集中改革プランの内容】

- ◆ 黒塗りの乗用車を廃止し、全公用車の軽自動車化を推進
- ◆ 市所有の大型バスを利用する事業を精査
- ◆ 複数の課で加除している同一の図書を統合し、利用度の低いものを廃止
- ◆ 県内の出張は庁用車を利用し、同日同方向行程時には相乗りにより旅費を節減
- ◆ 市長交際費の支出範囲を見直し、段階的に削減
- ◆ 各施設の来客用のお茶代を5%削減
- ◆ 事務用品の再活用や支給品目を厳選し消耗品費を削減
- ◆ 市役所各課独自のチラシなどを制限し、印刷発注を自前印刷に切り替えるなど、



▲市役所庁舎の省エネを徹底します

- ◆ 印刷物の抑制やパンフレット作成部数の見直しを図る
- ◆ クールビズやウォームビズを実践した省エネや庁用車の運行管理の徹底などにより燃料費を削減
- ◆ 市役所庁舎の省エネを徹底し光熱水費を節減。また、備品や消耗品を一括管理し、購入を必要最小限に留める
- ◆ 各施設や附帯設備の修繕について、利用頻度に応じ、優先順位を定めて実施
- ◆ 電話料や切手代など通信運搬費を削減
- ◆ 施設の維持管理方式、業務委託先の見直しによる低コスト化や統廃合の検討などにより維持管理経費を削減
- ◆ 市役所や各施設の備品を徹底管理し、有効活用などにより、新規購入を抑制
- ◆ 計画的な施設の統廃合を検討。効率的な修繕対応を行い、修繕料を削減
- ◆ 生活保護、母子家庭、老人障がい者などへの各種給付や助成費などの対象者、支給基準、単価を見直す
- ◆ 各種講師や委員などに対する謝礼金の引き下げや、各種行事の記念品の廃止などにより報償費を削減

市役所内では…

コスト削減のため、市役所では以下のことを実施しています。

- 照明は、業務開始5分前の午前8時25分から点灯し、業務終了などで照明が不要になったスペースについては直ちに消灯しています。
- 清掃委託費の削減のため、毎週火曜日と木曜日に職員が庁舎内清掃を実施。また、市役所庁舎周辺の除草作業も随時行っています。
- 光熱水費の削減のため、ノー残業日を毎週月曜日と金曜日に設定しました。業務の状況により可能な限り実施していきます。
- そのほか、コスト削減に有効な方法を随時検討し、実施していきます。

- ◆ 補助金を運営費補助や育成費補助から活動費補助へと転換。また、査定を徹底し削減を図る
- ◆ 道路や施設、下水道整備など

どの工事の設計基準の見直しや、ほかの事業との連携を図るなど、計画的に工事費を削減



▲市所有の大型バスを利用する事業を詳しく調べ、各事業に対するバスの必要性を検討します

※次号は「支出の削減(その②事業のスリム化)」について掲載します。

災害への備え、再確認。

防火訓練に約6千人参加

6・12県民防災の日にあわせて6月11日（日）、市内全域で平成18年度6・12東松島市総合防災訓練が実施されました。

今年の訓練は、「わが家・わが地域は我々が守る」をスローガンに、市内69カ所の会場で各地区の自主防災会ごとに実施。市民や防災関係者など約6千人が、宮城県沖を震源とするマグニチュード8、震度6強の地震を想定した訓練に臨みました。ここでは、各地区の訓練の様子を写真で紹介します。

◀「良くねらって」初期消火訓練（新町）



▶「放水始め!!」(表)



▲「ご自宅の消火器の使い方を確認してください」(表)



▲「無事に避難できましたか？」(上河戸二・若葉)



▲「ポンプ車も出動」(東名)



▲「ダンボールとタオルでしっかり固定してください」応急処置の講習(上河戸二・若葉)



▲川の水をバケツリレー(貝田)



▲慣れた手付きで炊き出し訓練(表)



▲いざという時のために親子で参加(上河戸二・若葉)



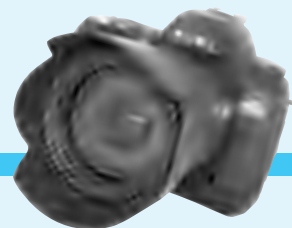
▲持ち出し用袋を持って避難(東名)



▲「震災に備えるために手元の資料を確認してください」(東名)



▲「無事ですか？」高齢者世帯の安全確認訓練(大塚)



▶「元気に咲いてね」
(矢本運動公園)



▼多くの人々が植栽に参加
(県道矢本河南線沿い)



▶朝の5時過ぎから作業に取りかかりました
(陸前小野駅前国道45号沿い)



東松島を花いっぱい

6月4日(日)、矢本地区の国道45号沿線(矢本フラワーストリート推進協議会実施/佐藤公喜会長)や矢本運動公園、県道矢本河南線沿い(上街道フラワーアベニュー推進協議会実施/浅野勝則会長)などでサルビアやマリーゴールドの苗、合わせて約3万株の一斉植栽が行われました。植栽には、各地区合わせて約2,500人の市民が参加。「花いっぱいの街」を目指し植栽活動に取り組みました。

また、6月11日(日)には鳴瀬地区の国道45号沿線でマリーゴールドの苗、約2万4,000株の植栽活動が行われました。実施したのは鳴瀬フラワーロード実行委員会(浅野喜一会長)。地域住民など約700人が参加し、慣れた手つきで次々と苗を植えていました。

なお、県道矢本河南線沿いで植栽を行った上街道フラワーアベニュー推進協議会は5月25日(木)、道路愛護に尽力したとして、宮城県道路協会会長賞(会長：村井嘉浩宮城県知事)を受賞しています。

▶5月25日、受賞の報告のため市役所を訪れた上街道フラワーアベニュー推進協議会の皆さん



目の不自由な方のために

5月29日(月)、赤井公民館において「G・うさぎ」(代表長谷川美智子氏)と「迫ボランティア友の会」の交流会が行われました。

G・うさぎは、広報東松島を音声訳化し、「声の広報東松島」(90分テープ)として東松島市内の目の不自由な方々に配布しているボランティア団体です。会員数は15名で、月に一度録音活動をし、また、朗読の技術を生かして要請による出前朗読も行っています。

今回の交流会は、登米市で同じような活動をしている「迫ボランティア友の会」からの要請で実現しました。

交流会は、それぞれの団体の活動内容の報告から始まり、吹き替え作業において注意していることや、活動していくうえででの悩みなど、活発な意見交換が行われました。和やかな雰囲気の中、意見交換後にはみんなで発声練習と本の朗読も披露されました。



▲活発に意見交換を行った両グループ



▲新緑の中でのウォーキングは最高

初夏の自然を体感

「第1回東松島国際ツデーマーチ」(同実行委員会主催)が5月27日(土)・28日(日)の両日、奥松島運動公園を発着所に行われました。

昨年までは、松島町との合同開催でしたが、今回からは市の単独開催となりました。県内のみならず県外からも多く、北は北海道、南は福岡県まで約1358人の参加がありました。

参加者は、30キロ、20キロ、10キロ、5キロのコースに分れ、それぞれ時間差で出発しました。晴天に恵まれた初日は、帽子にリュック、ウォーキングシューズという歩き易い格好で各自のペースでウォーキングを楽しんでいました。

初日は、宮戸島を中心に回り、2日目は野蒜築港跡や矢本海浜緑地周辺を巡りました。コースによっては遊覧船によるクルージングもあり、陸と海の両方から東松島を堪能したようでした。



▲市長より辞令を受ける浦山委員長(右)

5月22日、市教育委員会委員長として、浦山忠好氏が再任されました。これは、前期の満了に伴うもの。浦山委員長は平成16年1月に旧矢本町の教育委員長となり、合併後、東松島市の初代教育委員長を務められました。

学校・社会教育に尽力

5月31日(水)、第一分団矢本部から修復されたまといが寄贈されました。これは、明治22年以降の消防組の設立時、旧鷹来村消防組で作られようで、これまでは消防ポンプ置場に保管されていました。これからは、図書館に展示されます。



▲市長にまといを手渡す佐々木和士部長

火消しの魂 お披露目



▲「光荣です」と語る高橋さん

このたび小野下区在住の高橋朗さんが、社団法人日本善行会より緊急時貢献表彰を授与されました。これは、昨年12月、旧南郷町木間塚の民家において発生した建物火災の際、足の不自由な女性を救出したことによるものです。

勇気を持って人命救助



小規模特認校で学びませんか

市教育委員会では本年6月から小規模特認校制度を取り入れました。ここでは、この制度と指定した宮戸小学校について、お知らせします。

制度の特徴

■定員 各学年とも在籍者を含め16名

こんな条件があります

①対象者 原則として東松島市に住所を置く方

②通学上の条件 自宅から学校への通学は公共交通機関がないことから自家用車による送り迎えが必要です。登下校の安全を含め保護者が負担(注)と責任を持つこととなります。

③入学の時期および在学期間 入学・転学の時期は、原則として毎年4月1日(本年は随時受付)とし、在学期間は1年以上、できる限り卒業までとします。

④児童の心身の条件 通学区域以外の学校に通学するため、心身の状態が遠距離通学に耐え得ることが前提になります。

申し込みなど

■学校の見学 学校の見学が可能です。宮戸小学校に事前に問い合わせください。

■申し込み方法

次の書類を教育委員会学校教育課に提出してください。
・小規模特認校入学申請書(書類は宮戸小学校にもあります)

■問

教育委員会学校教育課

☎8211111 内線2221

宮戸小学校 ☎8812209

(注)小規模特認校にほかの通学区域から通学する場合には、通学費(ガソリン代相当分)の一部を市が補助する制度があります。

自宅から学校まで

5~10km 月額3千円

10km以上 月額5千円

▲子どもたちは自然豊かな環境の中で生き活きと成長します

恵まれた自然環境の中で、豊かな人間性を培うことを目的に、明るく伸び伸びとした少人数教育を希望される保護者や児童が、通学区域に関わりなく入学・転学ができます。

宮戸小を指定校に

児童数の現状と学校を取り巻く自然環境を考慮して、次の学校を指定しました。

■学校名 宮戸小学校

■児童数 53人

1年6人・2年6人

3年8人・4年8人

5年9人・6年16人

■所在地 宮戸字二ツ橋1

自然に包まれ心と体を育む



宮戸小学校 校長 佐々木宏明

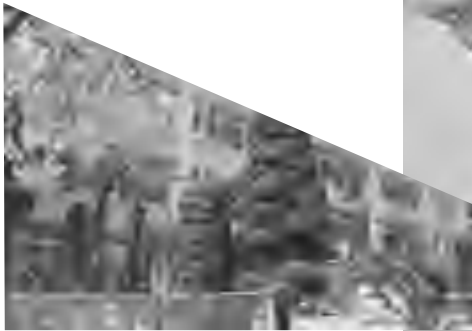
本校では、豊かな自然・歴史・文化に包まれた環境

を活かした、体験活動を重視しています。地域や保護者の方々

と一体となった行事も多く、人にも学ぶことも大切にしています。また、小規模校の特長を活かした児童一人ひとりに対するきめ細かな指導で、子どもの個性を大切にした教育活動を展開しています。ぜひ、一度見学にお越しください。宮戸小の素晴らしさをご覧ください。



▲個々に応じた学習指導



▲緑に囲まれた宮戸小の校舎



まち 東松島の「新しい」を紹介します

このコーナーでは、東松島市内で誕生した新しい地場産品や施設、人々の取り組みなどを、随時紹介していきます。

新しい特産品ができました！

東松島市物産振興会の会員「大勇堂」(矢本字大林)が新しい2つの菓子を発表。販売を開始しました。

1つ目は基地が所在する東松島市ならではの、飛行機のシルエットがほどこされたクッキー「ヒコーキくん」。2つ目は奥松島縄文村歴史資料館にちなんだ、縄文人のシルエットが可愛いクッキー「縄文村」。東松島市の新しい特産品を、お茶請けやお土産品として、ぜひ、お求めください。

■お求め先 JR 野蒜駅売店、奥松島縄文村交流館、矢本駅前直売所「愛菜家」、大勇堂、自衛隊基地内売店

■問 大勇堂 ☎ 82 - 2074

▶お土産、コーヒータイトムに最適な一品です
(写真左側が「縄文村」クッキー)



▶旬の市には毎回多くの買物客が詰めかけます



●東松島市物産振興会とは？

会の前身は鳴瀬町物産振興会。平成17年の矢本・鳴瀬両町の合併後、会の名称を変更し範囲を市内全域に拡大、東松島市物産振興会として活動を開始しました。

農水産物や加工品などの生産者やそれらを加工・販売する業者を繋ぎ、特産物の販路拡大や新たな特産品の開発に取り組むことを目的に、市内の業者や団体など52の組織により活動。主な活動としては「東松島旬の市」をはじめ、各種イベントで地場産品の展示販売を行っています。

■問 商工観光課商工振興係 ☎内線 2122・2123

JR 矢本駅前にロータリーができます

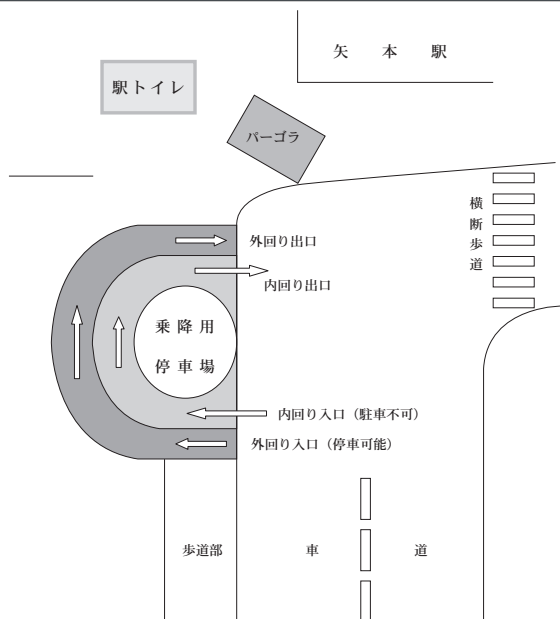
JR 矢本駅前に、駅などの利用者用の乗降用駐車場ロータリーができます。利用開始は7月1日(土)から。これまで電車の発着時間前後には、周辺道路が駅に乗り付ける自動車により混雑していたことから、この解消が見込まれます。

また、自動車からの乗降時の安全確保にも期待されます。

ぜひ、ご利用ください。

■問 都市計画課公園緑地係 ☎内線 1275・1276

▶施設の完成が待たれます
(工事が進む現場の様子6月15日現在)



ロータリーは、乗降のための施設ですので、自動車の駐車はできません。駐車する場合はこれまで同様、「ゆふと」内の有料駐車場(30分以内無料)をご利用ください。

ガムキもバリエイティブ

環境衛生係から

「草刈実施」の徹底を！

ジメジメした草木が生い茂り易いこの季節、係に寄せられる苦情の多くが「草刈の苦情」や「空き地の管理」となっており近隣住民の皆さんが大変不快な思いをしています。そのまま「草刈」を実施せずに放置しておく、ガや蚊、ハエ、毛虫が大量発生します。さらに、不法投棄の格好な場所となり、悪臭の発生など環境面の悪化が生じ、加えて視界不良による交通事故の誘因や不審火での放火事件発生の心配などの問題へ発展する場合があります。草刈の実施や庭のお手入れ、空き地の管理徹底をお願いします。



▲こういった場合は早急に草刈を！



▲マナーを守って飼ってください

「犬のフン害」困っています

最近、犬に関する苦情などが数多く寄せられています。中でも「犬のフンを拾わない飼主がいる」や「他人の敷地や玄関先にフンをしてもららんふり」など、かなり悪質な内容の苦情が多くなっています。家族同様の可愛い愛犬と楽しく暮らすためには、飼主として当然の義務とマナーを果たし、犬を飼っていない方への配慮も必要です。

また、ストレスからと考えられる無駄吠えも増えています。散歩は、愛犬にとって大事な日課です。ストレスの解消と、コミュニケーションの向上を図り、必ずクサリなどにつないで、楽しく散歩をしましょう。

廃棄物対策係から

「雑がみ」も

分別収集しています

東松島市では、紙の資源化と可燃ごみ減量のため、新聞紙や雑誌類などのほかに『雑がみ』を分別収集しています。

雑がみは、分別することにより、新たに再生紙などによりサイクルされ、また紙類が大きな割合を占めている可燃ごみの減量にも繋がります。

現在、可燃ごみの処理を行っている石巻広域クリーンセンターでは、計画処理数量を大幅に超える量の可燃ごみが搬入されており、早急に可燃ごみの減量が必要です。

市民皆様のご協力をお願いします。なお、雑がみは、こ

れまで分別していた

・新聞紙(チラシも一緒)

・雑誌(本類)

・ダンボール

・牛乳などの紙パック

・衣類(綿)

とは別に紙ひもで縛り、資源物の収集日(不燃ごみの日)に集積所に出してください。



▲バラバラにならないよう、紙ひもでしっかり縛りましょう

生ごみ一口メモ

これからの季節、魚や肉などの生ごみを三角コーナーなどに入れておくと、腐敗して異臭を放ち、ハエなどの虫が発生する原因になります。

そんな生ごみに熱湯をかけて湯通ししておくと、腐敗臭や虫の発生をある程度抑えることが出来ます。

ポットのお湯や野菜のゆで汁などを捨てるときは、ただ捨てずに、三角コーナーなどの生ごみにかけるだけでも効果があるようです。試してみてくださいはいかがでしょうか。

なお、熱湯をかけた生ごみを可燃ごみに捨てる場合は、冷めてから、しっかりと水きりして捨てるようにしてください。

○資源となる『雑がみ』

- ティッシュ箱(取出口のビニールは取る)
- そのほかの紙箱(お菓子などの紙箱)
- 色々なパンフレット(薄いもの)
- 紙袋(取っ手がビニールなどの場合は取る)
- トイレットペーパーなどの芯(切って広げる)
- 封筒(窓空き封筒は窓を取る。リサイクル可能なフィルムを使用しているもの)
- 名刺、はがきなど(小さくて落ちてしまいそうな場合は封筒などに入れて出す)
- ダイレクトメールなどの紙(個人情報注意!)
- 包装紙 ●カレンダー ●ポスター
- 厚紙 ●学校のプリントなど一般的な紙類 など...

○『雑がみ』に出せないもの

※以下の紙は可燃ごみで出してください

- カーボン紙 ●ノーカーボン紙
- 感熱紙 ●ワックス加工の紙
- ビニールコート紙 ●油紙 ●写真
- 石鹸、洗剤箱(粉末等付着)
- 紙おむつなどの不衛生な紙や汚れている紙 など...

☎ 問 廃棄物対策係
内線 2162・2163

生き活きライフステーション



このコーナーでは、生涯学習や生涯スポーツに関する情報などをメインに、お知らせします。

第27回全日本クラブ男子ソフトボール選手権大会

宮城56国体以後、初の全国大会規模の大会が下記のとおり開催されます。全国各地を勝ち抜いた精鋭32チームが熱戦を繰り広げますので、市民皆様のご声援をよろしくお願ひします。

- 主 催 (財)日本ソフトボール協会および東松島市
- 主 管 東松島市ソフトボール協会
- 期 日 開会式 7月20日(木) 16時30分～
- 大 会 日 7月21日(金)～23日(日) 9時～
- 会 場 鷹来の森運動公園屋外運動場(4会場)
- 問 大会事務局 スポーツ振興課 ☎内線 2241

「大曲浜クリーン作戦」を実施します

青少年を取り巻く環境浄化など、市民ボランティア活動の必要性が一層高まっています。ご家族・ご近所・お友だちをお誘いいただき、ぜひご参加ください。私たち市民の手で環境美化を進めましょう。

- 主 催 東松島市青少年健全育成市民会議
- 日 時 7月2日(日) 8時50分～11時(予定)
- 集 合 場 所 矢本海浜緑地奥駐車場
- 問 生涯学習課社会教育係 ☎内線 2232～2235

平成19年成人式実行委員募集

あなたの成人式を、あなた自身でプロデュースしませんか?平成19年東松島市成人式の実行委員を募集しています。

- 成人式日時 平成19年1月7日(日) 12時50分(予定)
- 成人式会場 未定
- 募集対象 昭和61年4月2日～昭和62年4月1日生まれの方(企画会議参加可能な方)
- 応募・問 生涯学習課社会教育係 ☎内線 2232

「イン・リーダー研修」実施します

単位子ども会のリーダーとなることを目指しての研修会が実施されます。

- 主 催 東松島市子ども会育成連合会
- 日 時 7月15日(土)～17日(月) 2泊3日
- 場 所 蔵王自然の家(蔵王町)
- 対 象 者 市内小学5年生の希望者
- 問 生涯学習課社会教育係 ☎内線 2233～2235

第19回ライオンズクラブ旗争奪小学生ビニールバレーボール大会出場チーム募集

- 日 時 平成18年7月30日(日) 開会式9時
- 会 場 東松島市民体育館
- 種 目 ビニールバレーボール 6人制(登録選手10人まで)
- 対 象 市内小学生男女
- チーム編成
育成会単位を原則としますが、隣接など学区内合同チームも編成可とします。
※男女混合のチーム編成を可能としますが、男子が入る場合はゲーム中3人までとします。
- 参 加 料 1チーム1,000円
※7月13日(木)まで申込用紙に添えて納入願ひます。
- 申 込 締 切 平成18年7月13日(木) 17時まで
- 申 込 先 スポーツ振興課(鳴瀬庁舎2階)市民体育館
- 監督者会議 7月14日(金) 19時～(組み合わせ抽選会) 市民体育館2階研修室
- 問 スポーツ振興課スポーツ振興係 内線 2243・2244 市民体育館 ☎82-9030

ピアノリサイタル



小山 実稚恵

- ◆日 時 9月26日(火)開場18時 開演18時30分
- ◆会 場 東松島市コミュニティセンター
- ◆入場料 前売り/大人2,500円 小人1,500円
当日/大人3,000円 小人2,000円
- ◆主 催 東松島市コミュニティセンター
- ◆プレイガイド/東松島市コミュニティセンター、市内各公民館、文尚堂、おいかわ文具店、湘南矢本店
- ◆問 東松島市コミュニティセンター ☎82-6969

◆プロフィール◆

6歳よりピアノをはじめ、東京芸術大学、同大学院卒業。1982年チャイコフスキー国際コンクール3位などの実績がある日本を代表するピアニスト。

平成19年度 採用 東松島市職員募集

- 職種、受験資格 初級行政職 1人程度
(昭和60年4月2日～平成元年4月1日生まれの方)
※一般的な行政事務に従事しますが、税務、用地交渉、施設管理などの業務にも従事します。
- 申込 申込用紙は総務課にあります。郵便で請求する場合は「職員採用統一試験申込用紙請求」と朱書きし、A4サイズの用紙が入る返信用封筒(120円切手添付)を同封してください。
- 受付期間 7月14日(金)～8月15日(火)
- 受付時間 8:30～17:00(平日限定)
※郵送の場合は8月15日の17:00必着
- 試験日 9月17日(日)
- 試験会場 宮城県自治会館
- 問 総務課総務係 ☎内線 1214

募集

英語教育

ボランティア募集

文部科学省中央教育審議会では小学校への英語導入が検討されています。

市教育委員会では、本年度から2小学校を英語教育推進校に指定し、英語指導などの研究を2年間かけて行いますが、ボランティアとして指導

のお手伝いをいただける方を左記のとおり募集します。

■ 指定校 大曲小学校

浜市小学校

■ 募集人員 若干名

■ 資格など 特にありませんが、英会話の得意な方や英検をお持ちの方を歓迎します。

■ 申込方法 履歴書を持参の上、左記まで

■ 申込期限 7月31日(月)

■ 問 学校教育課学校教育係
☎内線 2220～2222

統計グラフコンクール 作品募集

宮城県では、統計グラフ作品を募集しています。

■ テーマ 自由。ただし、小学校4年生以下は児童が観察した結果をグラフ化したもの

■ 部門 ①小学校1・2年生の部 ②小学校3・4年生の部 ③小学校5・6年生の部 ④中学生の部 ⑤高校生以上の学生および一般の部 ⑥パソコン統計グラフ

■ 規格 72・8cm×51・5cm (B2判)

■ 募集期限 9月4日(月)

■ 問 宮城県企画部統計課企画普及班 ☎022121112451

警察官採用試験

《警察官B》昭和52年4月2日から平成元年4月1日までに生まれた男女で警察官Aに該当しない方

■ 受付期間

7月28日(金)～8月25日(金)

■ 一次試験 9月17日(日)

《警察事務》

短大卒程度、昭和57年4月2

日から昭和62年4月1日までに生まれた男女、高校卒程度、昭和60年4月2日から平成元年4月1日までに生まれた男女。

■ 受付期間 8月11日(金)～9月1日(金)

■ 一次試験 9月24日(日)

■ 問 石巻警察署(警務課) ☎9514141

市営住宅入居者募集

■ 募集住宅

▽立沼住宅3戸

▽別当住宅2戸

■ 申込方法

申込用紙7月10日(月)から建設課で配布します。必要書類をそろえ7月20日(木)までに建設課に持参ください。

申込多数の場合は後日抽選になります。

■ 問 建設課 庶務住宅係 ☎内線 1255

初級消防吏員募集

■ 受験資格 昭和60年4月2日から平成元年4月1日までに生まれた方で、採用後、石巻市・東松島市および女川町に居住できる方

■ 採用予定人数 6人程度

■ 試験日 9月17日(日)

■ 申込期間

7月14日(木)～8月15日(火)

■ 申込用紙の配布

7月3日(月)から、石巻地区広域行政事務組合消防本部および広域事務局組織市町(市役所・各総合支所および町

役場人事担当課にて配布します。

■ 問 石巻地区広域行政事務組合消防本部総務課人事教養係 ☎9517111

「演劇」社会人聴講生募集

東松島高校では、選択科目の授業の一環としてプロの劇団員を招き、自己理解を深め他者と協調しながら、自己を適切に表現する手だてを学ぶことをねらいとして、特別授業「演劇」の講座を設けます。本講座は生徒とともに劇の創作に関わっていただけるよう地域の方々にも開放します。

■ 実施日 8月10日(木)～13日(日)

■ 時間 9時～17時

■ 場所 東松島高校

■ 募集人員 10人程度(高校生を除く18歳以上の方で演劇に興味のある方、4日間を通して参加できる方)

■ 講師 劇団「東京演劇アンサンブル」3人

■ 内容 東京演劇アンサンブルが上演した「セチユアンの善人」を本校生徒とともにつくりあげミニ公演会を行う

■ 参加費用 無料

■ 募集期間

7月3日(月)～14日(金)

■ 問 東松島高校 教務部

☎8219211

自衛官など募集

- 〈航空学生〉
- 募集人員(ともに女子若干名)
海 約70人 空 約70人
- 資格
- 高卒(見込含)21歳未満の方
- 受付期間
- 8月1日(火)～9月8日(金)
- 試験日
- 1次 9月23日(土)
- 入(校)隊
- 19年3月下旬～4月上旬
- 〈一般曹候補学生〉
- 募集人員(そのうち女子の数)
陸 約400人(約35人)
海 約170人(約10人)
空 約200人(約20人)
- 資格
- 18歳以上24歳未満の方
- 受付期間
- 8月1日(火)～9月8日(金)
- 試験日
- 1次 9月16日(土)
- 入(校)隊
- 19年3月下旬～4月上旬
- 〈曹候補士〉
- 募集人員(そのうち女子の数)
陸 約3,500人(約120人)
海 約850人(約65人)
空 約800人(約90人)
- 資格
- 18歳以上27歳未満の方
- 受付期間
- 8月1日(火)～9月8日(金)

- 試験 1次 9月16日(土)
- 入(校)隊
- 19年3月下旬～4月上旬
- 〈2等陸・海・空士(男子)〉
- 募集人員
- 陸 約5,200人
- 海 約1,100人
- 空 約1,640人
- 資格
- 18歳以上27歳未満の方
- 受付期間 年間を通じて行っています。
- 試験
- 試験 受付時にお知らせします。
- 入(校)隊 採用予定通知書でお知らせします。
- 〈2等陸・海・空士(女子)〉
- 募集人員 陸 約500人
海 約80人
空 約150人
- 資格
- 18歳以上27歳未満の方
- 受付期間
- 8月1日(火)～9月8日(金)
- 試験
- 9月24日(日)・25日(月)
- 入(校)隊
- 19年3月下旬～4月上旬
- 問 自衛隊宮城地方連絡部
石巻募集事務所 ☎83-6789

青少年防衛講座(隊内生 活体験など)参加者募集

中・高校生の皆さん夏休みの思い出に、青少年防衛講座

(隊内生生活体験など)に参加してみませんか。

- 実施日 (2泊3日)
8月2日(水)～4日(金)
- 場所 松島基地
- 対象 中・高校生30名
- 内容 隊内生生活体験、基地見学および体験搭乗
- 参加費 3,000円
- 申込期限 7月14日(金)
- 申込・問 航空自衛隊松島基地広報班 ☎82-2111
内線211・273

お知らせ

みやぎ県民大学 学校開放講座

- 宮城県生涯学習活動の一環として、今年も水産高校で学校開放講座を実施します。
- 講座名 「宮城の海・船・魚を学ぶ」
- 講座内容
- ① パソコンを使った乗船用ネームプレート作成
7月22日(土)
- ② 豪華実習船による仙台湾クルージング 7月29日(土)
- ③ 波についての講義・実験
9月9日(土)
- ④ 万石浦でのフィールドワーク(潮干狩り) 9月9日(土)
- 対象 小学生以上の県民で3回出席できる方(親子での

参加歓迎)

■申込期間

7月7日(金)まで

■費用 無料

■問 宮城水産高校

☎24-04404 高橋 公

上級救命講習会

- 講習日時 8月11日(金)
9時から18時
- 講習場所 石巻文化センター
- 受講者定員 50人(再講習受講者を含む)
- 受講受付
- 7月18日(火)～8月1日(火)
- 受講料 無料
- ※受付場所は、最寄りの消防署、分署、出張所(受講の際は印鑑をご持参ください)
- 問 石巻地区広域行政事務組合消防本部 ☎95-7111

アナログテレビが放送終了

現在の地上アナログテレビ放送は、地上デジタル放送への移行に伴い、2011年7月24日までに終了します。詳しい相談、お問い合わせは左記までお願いします。

- 問 総務省地上デジタルテレビジョン放送受信相談センター ☎0570-0710101

企業のみなさんへ

平成19年3月新規高卒者対象の求人受付が6月20日(火)から始まりました。※地元就職を希望する高校生の採用をぜひご検討ください。

- 問 ハローワーク石巻 ☎95-01158

桃生訪問看護ステーション 鳴瀬支所閉所のお知らせ

この度、桃生訪問看護ステーション鳴瀬支所を6月30日で閉所することとなりました。

今後は重度で医療ニーズの高い在宅療養者の方々への頻回訪問や緊急時の体制の充実を図るため、鳴瀬支所を桃生訪問看護ステーションに統合し、新たに訪問看護サービスの拠点として活動して参ります。

〈平成18年7月1日からの窓口〉

社団法人宮城県看護協会

桃生訪問看護ステーション

〒986-0313

石巻市桃生町中津山字八木 160 番地 2

TEL 0225-79-1166

FAX 0225-79-1167

献血・成分献血にご 協力をお願いします

移動献血車がきます。皆さんのご協力をお願いします。

■実施日 7月15日(土)

■受付時間 10時～12時

13時～15時

■場所 石巻西高等学校
(成分献血)

■実施日 7月25日(火)

■受付時間 10時～11時

13時～15時

■場所 矢本保健相談センター

成分献血で、ご協力いただける方は電話連絡をお願いします。

■問 健康推進課保健予防係

☎内線 3102・3109

「ワークサポート」のご案内

「ワークサポート(財)石巻地区勤労者福祉サービスセンター」は、石巻広域圏の事業主と勤労者の福祉向上を目的に、設立された団体です。

従業員が少ない、仕事が忙しいなど、実施しにくい福利厚生を代わって行います。

●各種祝金や、傷病・災害・死亡などによる見舞金および弔慰金を支給します。

●東京デイズニードサポート

「アー」などの各種イベントに会員価格で参加することができ、他勤労者との異業種交流を深めることができます。

●県内外に割引指定店があり、会員証の提示などにより各施設・店舗を割引利用できます。

●加入対象 2市1町で働く事業主および勤労者

●会費 (会員1人につき)

入会金500円、月会費700円

■問 ワークサポート

☎93-9238

寝具洗濯乾燥消毒サービス

高齢者福祉サービスとして、寝具(掛布団、敷布団、毛布各1枚)の洗濯、乾燥、消毒を行います。

■実施日 8月から9月

■申込み 7月28日(金)まで

長寿支援課に申込(鳴瀬総合支所、野蒜出張所でも受け付けます。)

■対象者

次のいずれにも該当する方

①65歳以上の一人暮らし高齢者および高齢者のみの世帯

②市民税非課税世帯

③寝具の衛生管理などが困難な方

■利用料 330円

■問 長寿支援課高齢者支援係

☎内線 1192、1194

就学義務猶予免除者等の 中学卒業程度認定試験

病気などやむを得ない事由により、保護者が義務教育諸学校に就学させる義務を猶予または免除された方などを対象に、中学卒業程度の学力があるかどうかの認定をするために国が行う試験です。

■受験資格

※就学義務猶予免除者である方または、就学義務猶予免除者であった方で、平成19年3月31日までに満15歳以上になる方

保護者が就学させる義務の猶予または免除を受けず、平成19年3月31日までに満15歳に達する方で、その年度の終わりにまで中学校を卒業できないと見込まれることについてやむをえない事由があると文部科学大臣が認めた方

平成19年3月31日までに満16歳以上になる方^{※1、※2}に掲げる方を除く

※1 日本国籍を有しない方で、平成19年3月31日までに満15歳以上になるもの

■願書受付期間 8月25日(金)～9月12日(火)

■試験日 11月6日(月)

■試験会場 各都道府県ごと

に都道府県教育委員会の報告

に基づき決定する。

■問 文部科学省生涯学習政策局生涯学習推進課

☎03-5253-4111

第2回精神障害者家族の集い

ご家族に精神疾患を持つ方が集まり、同じ悩みを語り合い、互いに助け合うことを目的とした会です。皆さんのご参加をお待ちしています。

■開催日 7月20日(木)

■場所 市コミュニティセンター

■対象者 精神疾患と診断された方のご家族

■内容 「病気の回復と家族の支援について②」

ビデオ鑑賞座談会

■講師 県立精神医療センター 作業療法士 香山明美氏

■申込 7月20日(木)まで

■問 福祉課社会福祉係

☎内線 1174・1175

第51回 いいき健康講座

■テーマ 「健康長寿をめざしてヘルシークッキング」

■開催日 7月25日(火)

■入場開始 18時

■講演 18時30分～19時30分

■講師 加福文子(かふくふみこ)先生

大阪/中之島 辻学園養老専門学校教授 管理栄養士

■場所 市コミュニティセンター

■入場 無料

■後援 東松島市

■問 真壁病院

☎82-77111

蔵っばまつり開催

蔵しつくパーク開館2周年を記念してくらっば祭りを開催します。

■日時 7月8日(土)15時～

■場所 蔵しつくパーク

■内容 餅まき、飲食コーナー

アニメ上映、ステージの部(太鼓演奏・フラダンス・ジャズバンド演奏)

■問 蔵しつくパークひとまち交流館

☎84-1770

適格退職年金制度から中退共制度へ移行ができます

適格年金制度の全額を移換できるので、中退共という制度があります。

■移行のメリット

・国からの掛金増額助成が受けられます

・移行時と加入後の事務手数料は不要です

・掛金は全額非課税です

・退職金の管理が簡単です

・移行時に積立不足の解消は不要です。

■問 中小企業退職金共済事業仙台支部

☎022-263-8651

ゆびと夏期の営業日

当館は毎週水曜日が休館となつていますが、左記の日は通常通り営業いたします。

- 通常営業日 7月26日(水)、8月2日(水)、9日(水)、16日(水)、23日(水)※ただし、7月26日のみは、市内小学校児童水泳記録会開催のため、午後2時から営業となります。ご来館の際はご注意ください。
- 問 健康増進センターゆぶ 084-3855

相談

無料司法書士法律相談

相談者の秘密は厳守します。お気軽にご相談ください。

■日時 7月14日(金)

10時～15時まで

■場所

市コミュニティセンター

※受付は事前に電話予約により、8人限定としますのでご了承ください。

なお、同日行政相談および人権相談日であり、随時受付

してしますのでご利用ください。平成18年度からスタートしました司法書士法律相談は毎月1回開催しています。事前に行政係まで電話予約をお願いします。

■問 総務課行政係

0内線1216・1215

無料人権相談

毎日の暮らしの中で起こる

さまざまな問題、暴力、いじめ、家庭問題などの相談を人権擁護委員が受け、解決のお手伝いを行います。相談は無料で

秘密は堅く守られます。

■日時 7月14日(金)

■場所 市コミュニティセンター

■問 市民課市民相談係

0内線1127

心の健康相談

ストレスなどの悩みや、ひきこもり、または痴呆や精神疾患でご相談の方は、お気軽にご相談ください。

■相談日 7月27日(木)

14時～17時

■担当医 ひかりサテックリック 加藤 光三先生

■場所 市コミュニティセンター 研修室

■申込 7月20日(木)までに電話でご予約ください。

■問 福祉課社会福祉係

0内線1174・1175

労災保険相談

過労がもとで健康を害すること、過労死、うつ病、精神的なお悩みや労災保険のことなどお気軽にご相談ください。

■問 財団法人労災年金福祉協会 宮城労災年金相談所 022-126517667

東松島 訪ねある記

このたび、市文化財保護審議会会長の松谷英世氏より、願成寺(矢本字上館下)本堂裏山の丘陵斜面から出土した板碑に関する一文を執筆いただきましたので紹介します。

願成寺に見る中世板碑

願成寺(矢本字上館下)本堂裏山の丘陵斜面が、平成15年7月に発生した宮城県北部連続地震で部分崩落した。

実は、この区域は史跡矢本横穴墓群にもあたることから、市教育委員会では文化財保護を目的に発掘調査を実施。昨年11月13日には現地説明会も行われた。新聞紙上でも大きく取り上げられたので、多く

の方が目に止められたことと思う。

思えば北部連続地震による物的被害は予想外に大きかった。しかし逆に、この大地震のために得たものもある。皆さんもご存知のとおり、旧家の家屋や蔵が破損した際の、改修時に、古文書や民具が発見され、さらに矢本字上館下地域においては、横穴墓や出土遺物が多数発見されたことである。

ここで、願成寺裏山の丘陵斜面より出土した鎌倉時代の板碑のみに絞って簡略的ではあるが、再確認してみる。

①種子Ⅱキリーク(阿弥陀如来)。年号Ⅱ嘉元2年(1304年)。高さ68cm×幅19cm×

厚さ7cm。

※出土当時は種子および銘文の刻みに少量の金箔附着が確認できた。②種子Ⅱバク(釈迦)、アン(普賢)、マン(文殊)《釈迦三尊》。年号Ⅱ永仁6年(1298年)、高さ141cm×幅47cm×厚さ11cm。※開山圓口和尚の名が刻まれている。格式の高い型の板碑と思われる。④種子Ⅱバク(釈迦)。年号Ⅱ永仁7年(1299年)。高さ195cm×幅47cm×厚さ10cm。※開山圓口和尚の3年忌供養の碑。⑤種子Ⅱサ(聖観音)。年号Ⅱ永仁7年(1299年)。高さ157cm×幅66cm×厚さ11cm。※結果追善供養の碑。

以上4基の貴重な中世板碑が出土したのである。ちなみ



▲出土当時は梵字および銘文の刻みに少量の金箔附着が確認できた

に願成寺敷地内には、北部連続地震前までは、11基の板碑が確認されているので、このたびの4基を含めると計15基となったのである。

※参考資料Ⅱ平成17年度発掘調査現地説明会資料(市教育委員会)。このほか、石巻石仏研究会主宰、勝倉元吉郎氏のご指導をいただきました。

市文化財保護審議会会長

松谷英世氏



▲嘉元2年(1304年)の板碑(左)

訪問販売にご注意を!!

訪問販売は、強引な勧誘や長時間におよぶ勧誘など、問題になるケースが多くあります。突然の訪問者には警戒し、安易にドアを開けないようにしましょう。

点検商法



点検と称して自宅を訪問し、不安をあおる説明をして高額な商品やサービスを売りつけます

<こんな手口でやってくる>

- ・下水道の検査に来た業者から、床にカビが生えていると脅され、床下調湿剤を散布された。
- ・屋根の瓦がずれていると説明され、割引するというので、修理の契約をした。後日、高額な金額を請求された。
- ・無料で布団の打ち直しができるという話だったが、見てもらったら有料といわれた。

<対応のポイント>

- ・突然の訪問者は警戒する
- ・不審に感じたらきっぱりと断る
- ・しつこく勧誘されてもその場で契約しない

■問 消費生活相談窓口 ☎内線 1129・2105

国民ねんきんだより

免除申請の手続きは
お済みですか?

国民年金保険料の納付が困難な方へ

免除期間が7月以降継続する方、しない方がいます

国民年金保険料の免除申請は、毎年7月より新年度分の手続きをする必要があります。ただし、17年度の免除申請のとき、翌年度以降も免除の継続を希望して、全額免除または若年者納付猶予に該当していた方については、今回から手続きが不要になります。(継続審査を行い結果を通知します)

17年度に免除の継続を希望しなかった方や、半額免除に該当していた方、失業者の特例により免除になっていた方などは、6月で免除期間が終了しますので、引き続き納付が困難な状況にある場合は、改めて手続きをとってください。

17年度		18年度				
18年4月	5月	6月	7月	8月	9月	10月
継続審査の対象						
前年の所得により免除に該当する場合継続します						
継続審査の対象外						
半額免除など						
免除申請の手続きが必要です						

免除申請の手続きが必要な場合

- ・17年度に免除申請をしていなかった、または申請免除をしたが却下になっていた方
- ・全額免除または、若年者納付猶予に該当していたが、翌年度以降の継続を希望しなかった方
- ・半額免除に該当していた方
- ・失業などの事由により全額免除または、若年者納付猶予に該当していた方

保険料免除制度の種類

- ・全額免除：保険料の全額が免除されます
- ・一部免除(一部納付)：所得に応じて1/4、半額、3/4を納付することで、残りが免除されます。(18年7月から)
- ・若年者納付猶予：保険料の全額が猶予されます。(30歳未満の方のみ)

通常	全額免除	3/4免除 (1/4納付)	半額免除 (半額納付)	1/4免除 (3/4納付)	若年者 納付猶予
13,860円	かかりません	3,470円	6,930円	10,400円	かかりません

■問 石巻社会保険事務所 ☎ 22 - 5115

市民のカレンダー 7月 ~July~

7月1日~7月31日

日 ~SUN~	月 ~MON~	火 ~TUE~	水 ~WED~	木 ~THU~	金 ~FRI~	土 ~SAT~																																																															
<h2>東松島市から 飲酒運転を 根絶しよう!!</h2> 			<p>7月は 社会を明るくする運動 強調月間です!</p> <h3>「ふれあいと 対話が築く 明るい社会」</h3> <p>社会を明るくする運動は、すべての国民が、犯罪の防止と罪を犯した人たちの更生について理解を深め、それぞれの立場において力を合わせ、犯罪や非行のない明るい社会を築こうとする全国的な運動です。</p> <p>■第56回 社会を明るくする運動 東松島市実行委員会 ■主唱 総務省</p>			<p>1 (A)(B)</p> <ul style="list-style-type: none"> ■おはなし会 15:00 ■学習参観日(大塩小) ■七夕夏まつり(鳴瀬幼) ■保護者会・給食試食会(矢本幼) ■七夕祖父母参観(赤井北保) 																																																															
<p>2 (C)(D)</p> <ul style="list-style-type: none"> ■大曲浜クリーン作戦 矢本海浜緑地公園 9:00 ■市内中総体水泳大会 	<p>3</p> <ul style="list-style-type: none"> ■図書館休館日 ■市立小学校特殊学級七ツ森合同合宿訓練(~4日) ■学習参観日(大曲小) ■2年生職場体験(鳴瀬二中、~5日) ■プール開き(大曲幼) ■防火教室(小野保) ■2歳児教室(鳴瀬幼) 	<p>4</p> <ul style="list-style-type: none"> ■市民課窓口延長 ~19:00 ■教育相談 (役) 10:00 ■行政・生活相談(小野公民館10:00) ■学習参観日(矢本東・浜市小) ■ちびっこクラブ(大曲幼) 	<p>5 (A)</p> <ul style="list-style-type: none"> ■おはなし会 11:00、15:00 ■学習参観日(赤井南小) ■自由参観日(野蒜・宮戸小・鳴瀬二中、~7日) ■七夕祖父母参観(矢本東・大曲保) ■防火教室(鳴瀬幼) 	<p>6 (B)</p> <ul style="list-style-type: none"> ■花火指導(矢本幼) ■防火教室(のびる幼) ■七夕祖父母参観(大曲浜保) ■もりもり教室(大塩保) ■囲碁・将棋のつどい (老) 10:00 	<p>7 (D)</p> <ul style="list-style-type: none"> ■学習参観日(野蒜・宮戸小、野蒜保) ■地区懇談会(宮戸小) ■授業参観・学年PTA(鳴瀬一中) ■七夕会(中央・大曲、矢本幼、小野保) ■七夕参観日(野蒜保、はなぶさ幼) 	<p>8 (A)(B)</p> <ul style="list-style-type: none"> ■おはなし会 15:00 ■蔵っばまつり (蔵) 15:00 ■授業参観(矢本一中) ■学期末保護者会(矢本二中) 																																																															
<p>9 (C)(D)</p> <ul style="list-style-type: none"> ■五人講演会 (コ) 辛坊治郎 14:00 	<p>10</p> <ul style="list-style-type: none"> ■図書館休館日 ■芸術鑑賞教室(宮戸小) ■矢本高校生交歓会(矢本幼、12・14日) ■花火指導、防火教室(野蒜保) 	<p>11</p> <ul style="list-style-type: none"> ■鳴瀬総合支所 窓口延長~19:00 ■教育相談 (役) 10:00 ■誕生会(のびる幼) ■機能訓練 (老) 9:30 	<p>12 (A)</p> <ul style="list-style-type: none"> ■おはなし会15:00 ■芸術鑑賞教室(矢本東・大曲小) ■誕生会(大曲・はなぶさ幼) ■芋ほり大会(鳴瀬幼) ■花火指導、防火教室(大塩保) 	<p>13 (B)</p> <ul style="list-style-type: none"> ■少年の主張大会(会場:鳴瀬一中) 中央幼誕生会 ■防火教室(矢本幼) ■囲碁・将棋のつどい (老) 10:00 ■学習参観日(鳴瀬二中) ■夕涼み会(中央幼) 	<p>14 (D)</p> <ul style="list-style-type: none"> ■無料人権相談 (東)10:00 ■行政相談(東) 10:00 ■司法書士相談(電話予約必要)10:00 ■芸術鑑賞教室(矢本西小) ■防火教室(赤井小) ■体育教室(野蒜保) ■防火教室(大曲保) 	<p>15 (A)(B)</p> <ul style="list-style-type: none"> ■インリーダー研修 蔵王自然の家 ■おはなし会 15:00 ■おたま祭り(のびる幼) ■ふるさと教室(大曲小4年、~15日) ■性教育講演会(鳴瀬一中) ■夏まつり(大曲幼) 																																																															
<p>16 (C)</p> <ul style="list-style-type: none"> ■リサイクル資源回収(鳴瀬一中) 	<p>17 海の日</p> <ul style="list-style-type: none"> ■図書館休館日 	<p>18</p> <ul style="list-style-type: none"> ■市民課窓口延長 ~19:00 ■教育相談 (役) 10:00 ■図書館休館日 ■英語ふれあい教室(中央幼) 	<p>19 (A)</p> <ul style="list-style-type: none"> ■犬猫引取り日(9:50~10:00鳴瀬) (10:15~10:30矢保) ■おはなし会 11:00、15:00 ■夏祭り(大塩保) 	<p>20 (B)</p> <ul style="list-style-type: none"> ■東松島市立小中学校 幼稚園第1学期終業式 ■終業式(鳴瀬・矢本・はなぶさ幼) ■お泊り会(鳴瀬・矢本幼) ■夏祭り(矢本東・大曲浜保) ■囲碁・将棋のつどい (老) 10:00 	<p>21 (D)</p> <ul style="list-style-type: none"> ■東松島市立小中学校 夏季休業日(~8月25日) ■家庭訪問(小野小~28日) ■家庭訪問(野蒜小~31日) ■お泊り会・花火教室(はなぶさ幼、~26日) ■夏祭り(矢本西・大曲・赤井北・赤井南保) ■生活相談 (老)10:00 	<p>22 (A)(B)</p> <ul style="list-style-type: none"> ■おはなし会 15:00 ■PTA親子作業(浜市小) ■県中総体(~25日) ■夏祭り(牛網・小野保) ■終業式(のびる幼) ■プール開き(大塩保) ■第27回全日本クラブソフトボール選手権大会 鷹来 																																																															
<p>23 (C)(D)</p> <ul style="list-style-type: none"> ■夏まつり(矢本幼) ■街角フリーマーケット 10:00~16:00 (健増) 	<p>24</p> <ul style="list-style-type: none"> ■図書館休館日 ■家庭訪問(大塩小、~31日) ■家庭訪問(浜市小・鳴瀬一中、~28日) ■教育相談週間(宮戸小~28日) ■三者面談(鳴瀬二中~28日) 	<p>25</p> <ul style="list-style-type: none"> ■鳴瀬総合支所 窓口延長 ~19:00 ■教育相談 (役) 10:00 ■2006宮城の発掘調査パネル展 (図)(~8/8) ■お泊り保育(矢本幼、~26日) ■機能訓練 (老) 9:30 	<p>26 (A)</p> <ul style="list-style-type: none"> ■おはなし会 15:00 ■東松島市小学校水泳記録会 ■みどりの少年団県大会(大塩小) 	<p>27</p> <ul style="list-style-type: none"> ■てづくりえほん教室 (図) ■囲碁・将棋のつどい (老) 10:00 	<p>28 (D)</p> <ul style="list-style-type: none"> ■図書館休館日 ■海と大地子ども交流 事業受入(市民活動推進課、~31日) 	<p>29 (A)(B)</p> <ul style="list-style-type: none"> ■おはなし会 15:00 ■おとまり会(のびる幼) 																																																															
<p>30 (C)(D)</p> <ul style="list-style-type: none"> ■第19回ライオンズクラブ旗争奪ビニールバレーボール大会 (市体)9:00 	<p>31</p> <ul style="list-style-type: none"> ■図書館休館日 ■二者面談(矢本二中) 	<p>体育施設一般開放日</p> <p>(A)・・・市民体育館 (B)・・・パウンズ88 (C)・・・赤井地区体育館 (D)・・・テニスコート(矢本運動公園)</p> <p>日時の変更等あります。お問い合わせは、スポーツ振興課(鳴瀬庁舎内)まで ☎内線 2245</p>					<p>お問い合わせはこちら</p> <table border="0"> <tr> <td rowspan="10">市役所ほか</td> <td>(役)</td> <td>市役所</td> <td>82-1111</td> <td rowspan="10">市役所</td> <td>(東)</td> <td>東松島市コミュニティセンター</td> <td>82-6969</td> </tr> <tr> <td>(鳴)</td> <td>鳴瀬総合支所</td> <td>82-1111</td> <td>(曲)</td> <td>大曲地区コミュニティセンター</td> <td>82-5965</td> </tr> <tr> <td>(矢保)</td> <td>矢本保健相談センター</td> <td>82-1123</td> <td>(市体)</td> <td>市民体育館</td> <td>82-9030</td> </tr> <tr> <td>(鳴保)</td> <td>鳴瀬保健相談センター</td> <td>82-1111</td> <td>(赤体)</td> <td>赤井地区体育館</td> <td>82-6803</td> </tr> <tr> <td>(老)</td> <td>老人福祉センター</td> <td>83-2851</td> <td>(矢運)</td> <td>矢本運動公園</td> <td>82-6804</td> </tr> <tr> <td>(矢子)</td> <td>矢本子育て支援センター</td> <td>84-2676</td> <td>(鷹来)</td> <td>鷹来の森運動公園</td> <td>82-1101</td> </tr> <tr> <td>(鳴子)</td> <td>鳴瀬子育て支援センター</td> <td>87-2338</td> <td>(奥運)</td> <td>奥松島運動公園</td> <td></td> </tr> <tr> <td>(図)</td> <td>東松島市図書館</td> <td>82-1120</td> <td></td> <td>(パウンズ88含む)</td> <td>88-4588</td> </tr> <tr> <td>(縄文)</td> <td>奥松島縄文村歴史資料</td> <td>88-3927</td> <td>(健増)</td> <td>健康増進センター</td> <td>84-3855</td> </tr> <tr> <td>(蔵)</td> <td>蔵っくパーク</td> <td>84-1770</td> <td></td> <td></td> <td></td> </tr> </table>	市役所ほか	(役)	市役所	82-1111	市役所	(東)	東松島市コミュニティセンター	82-6969	(鳴)	鳴瀬総合支所	82-1111	(曲)	大曲地区コミュニティセンター	82-5965	(矢保)	矢本保健相談センター	82-1123	(市体)	市民体育館	82-9030	(鳴保)	鳴瀬保健相談センター	82-1111	(赤体)	赤井地区体育館	82-6803	(老)	老人福祉センター	83-2851	(矢運)	矢本運動公園	82-6804	(矢子)	矢本子育て支援センター	84-2676	(鷹来)	鷹来の森運動公園	82-1101	(鳴子)	鳴瀬子育て支援センター	87-2338	(奥運)	奥松島運動公園		(図)	東松島市図書館	82-1120		(パウンズ88含む)	88-4588	(縄文)	奥松島縄文村歴史資料	88-3927	(健増)	健康増進センター	84-3855	(蔵)	蔵っくパーク	84-1770			
市役所ほか	(役)	市役所	82-1111	市役所	(東)	東松島市コミュニティセンター	82-6969																																																														
	(鳴)	鳴瀬総合支所	82-1111		(曲)	大曲地区コミュニティセンター	82-5965																																																														
	(矢保)	矢本保健相談センター	82-1123		(市体)	市民体育館	82-9030																																																														
	(鳴保)	鳴瀬保健相談センター	82-1111		(赤体)	赤井地区体育館	82-6803																																																														
	(老)	老人福祉センター	83-2851		(矢運)	矢本運動公園	82-6804																																																														
	(矢子)	矢本子育て支援センター	84-2676		(鷹来)	鷹来の森運動公園	82-1101																																																														
	(鳴子)	鳴瀬子育て支援センター	87-2338		(奥運)	奥松島運動公園																																																															
	(図)	東松島市図書館	82-1120			(パウンズ88含む)	88-4588																																																														
	(縄文)	奥松島縄文村歴史資料	88-3927		(健増)	健康増進センター	84-3855																																																														
	(蔵)	蔵っくパーク	84-1770																																																																		

● 健康相談・予防接種のお知らせ

会場	行事	該当者	実施月日および受付時間
矢本子育て支援センター	7ヶ月児健康相談	平成17年12月生	7月26日(水) 9:00~9:20
	10ヶ月児健康相談	平成17年9月生	7月26日(水)13:00~13:20
	妊産婦・赤ちゃん相談	妊産婦および生後3ヵ月までの赤ちゃん	7月4日(火)9:30~11:30
矢本保健相談センター	子どもの健康相談	乳幼児および保護者の方	7月19日(水)9:00~11:00
	三種混合予防接種	平成17年9月9日~12月生 3回目	7月14日(金)13:00~13:30
		平成16年7月~9月生 追加	7月19日(水)13:00~13:30
	B C G 予防接種	平成18年3月24日~4月11日生	7月11日(火)13:00~13:30
麻しん風しん混合予防接種	平成17年3月~4月生	7月13日(木)13:00~13:30	
鳴瀬保健相談センター	三種混合予防接種	平成17年9月9日~平成18年1月生 2回目	7月6日(木)13:00~13:30
		平成16年7月~9月生 追加	

※該当外で接種希望の方は、ご連絡ください。

※予防接種の該当者には事前に予診票を送付します。予診票がこない方と、転入された方はご連絡ください。

◆乳幼児の健康診査の日程は、生涯学習カレンダーまたは個人通知をご覧ください。

◆日本脳炎の予防接種は、現在中止しています。再開する場合は、広報などでお知らせします。

問 健康推進課保健予防係 ☎内線3102・3109

● 結核・肺がん検診、基本健康診査(循環器検診)、前立腺がん、大腸がん検診、肝炎検査(矢本地区)日程

実施月日	受付時間	対象地区	会場	備考
7月20日(木)	9:30~11:00	八幡・裏・横関	下区生活センター	
	13:00~14:30	照井・御下	上区生活センター	
7月21日(金)	9:30~11:00	中東・寺	北赤井地区学供	
	13:00~14:30	六 檜		
7月24日(月)	9:30~11:00	柳北・柳下	柳区分館	
	13:00~14:30	柳上・柳西		
7月25日(火)	9:30~11:00	南一・南三	赤井地区体育館 (旧勤労者体育センター)	
	13:00~14:30	南六・南新一		
7月26日(水)	9:30~11:00	南二・南四・新川前	赤井地区体育館 (旧勤労者体育センター) (夜間検診)	夜間検診も実施します (17:30~19:00受付)
	13:00~14:30	南新二・南緑・南五		
	17:30~19:00			
7月27日(木)	9:30~11:00	上 納	横沼地区学供	
	13:00~14:30	横沼東・横沼西		
7月28日(金)	9:30~11:00	横沼一・横沼二	横沼地区学供	
	13:00~14:30	高田・上浜三	大曲地区体育館	
7月31日(月)	9:30~11:00	上浜一・上浜二	大曲地区体育館	
	13:00~14:30	下浜一・下浜二		
8月1日(火)	9:30~11:00	塩 入	塩入担い手センター	
	13:00~14:30	表 ・ 中	大塩公民館	
8月2日(水)	9:30~11:00	貝殻塚一・貝殻塚二	大 曲 分 館 (旧 大曲公民館) (夜間検診)	夜間検診も実施します (17:30~19:00受付)
	13:00~14:30	貝 田 ・ 筒 場		
	17:30~19:00			
8月3日(木)	9:30~11:00	小 分 木	小分木生活センター	
	13:00~14:30	大 島	大島生活センター	
8月4日(金)	9:30~11:00	裏 一 ・ 裏 二	裏沢生活センター	
	13:00~14:30	上 小 松	上小松生活センター	

※ 都合により、決められた日に受診できない方は、上記日程の都合の良い日に受診してください。

※ 受診票は申し込みされた方へ郵送いたしますので、受診を希望する方は早めにお申し込みください。

東松島 2006 夏 海水浴情報



▲大勢の人出でにぎわう野蒜海岸



▲波打ち際で楽しむ人々



▲浅瀬が広がるので子どもも安心

蛤浜海水浴場
7月15日(土)～8月20日(日)



▲海水浴だけでなく釣りに訪れる人も多い

野蒜海水浴場
7月13日(木)～8月20日(日)
松ヶ島海水浴場
7月16日(日)～8月27日(日)

室浜海水浴場
7月16日(日)～8月20日(日)

▲海水がとてきれいな室浜

大浜海水浴場
7月16日(日)～8月20日(日)
月浜海水浴場
7月15日(土)～8月20日(日)



▲オフシーズンでも海を見に来る多くの人が訪れます

東松島市には、海水浴場が6つあり、これからの季節はそれぞれの海水浴場が大勢の人でにぎわいます。東松島市の海水浴場は、県内でも有数の人出でにぎわう野蒜海岸をはじめ、小さな子どもでも楽しめる蛤浜海水浴場、昔はなり砂で有名だった室浜海水浴場など、友だち、家族連れで楽しめます。水着に着替えて海水浴場に繰り出しましょう!!

編集室から

今月の特集でお伝えした「メタボリックシンドローム」の検診で異常が見つかつたことの無い担当ですが、自分のお腹の肉をつまみ、「これはちよつとまずい」と少しだけ運動を始めました。日ごろからあまり運動をしない方なので、少しの運動量でも良い汗をかきます。そして、これまでに以上に食事がおいしく感じるので、つい調子に乗って食べ過ぎてしまいました。

その結果、体重は緩やかに右肩上がり。運動と食事のバランスが上手にたれず、まだちよつとだけメタボリックシンドロームに近づいてしまった担当です。菅野

先日、県内各市町村の広報担当者が集つた研修会に参加してきました。広報作成の専門家を招いて行われた講義では、文章作成からレイアウト、写真の撮り方、校正に至るまで多くのことが学べました。中でも重要性の再認識をしたのが「キャプション」という、写真説明について、写真の内容が分かつたり、内容を補足する意味で、常に読者の視線で広報を作成するように言われました。講義の成果と、早速写真へたくさんのキャプションを入れた担当。少しはわかり易くなつたでしょうか？

尾形

東松島市役所 〒981-0503 宮城県東松島市矢本字上河戸36-1
 広報広聴係メールアドレス koho@city.higashimatsushima.miyagi.jp
 0225-82-1111 FAX 0225-82-8143
 発行：東松島市 編集：総務課広報広聴係



古紙配合率100% 再生紙を使用しています
 環境にやさしい植物性大豆油インキで印刷しています。