

市報

# ひがしまつしま

HIGASHIMATSUSHIMA

キミは  
パパの  
宝物

2008

4

NO.37

特集「東松島で育てる」... P 2  
市役所の組織が変わります... P 12  
高齢者福祉サービス事業のお知らせ... P 14  
City View... P 16  
街の情報広場... P 18  
東松島市内 桜の旅... P 20  
地域協働のまちづくり... P 21  
かんきょうライフ... P 22  
ゆぶと通信... P 24  
生活情報... P 25  
まなびい~MANA-be!~... P 26  
知っ得情報... P 28  
ヘルシーインフォメーション... P 30  
戸籍のまど、編集室からなど... P 31  
市民のカレンダー... P 32

Phot : 青空のもと高~イ高~イ、那須野浩史さん、<sup>らなん</sup>羅楠ちゃん(貝殻塚一)

# 東松島で育てる



「子どもは地域の宝物」。昔からそういわれてきました。しかし、核家族化が進み共働き世帯が増えたことや地域活動の希薄化などで、「宝物(子ども)」を育てる環境が大きく変わりつつあります。昔なら、家族や友人に気軽に相談できたことが相談しにくくなり、育児に加え、家事・仕事を自分一人で抱え込んでしまう親が増えています。

本市では、そうしたお父さんやお母さん、そして家族を応援、サポートするためにいろいろな事業を実施。子育てが、地域ぐるみで支援できるように提案していきたいと考えています。

仕事も子育ても笑顔で楽しくできるよう一緒に考えてみませんか。





# 健やかな成長を願う



「ママはあなたが大好き」櫻井朋子さんと奏鷹(かなた)くん(東名元場)

市では、平成17年度に次世代育成支援行動計画を策定し、子育てに関する各種施策を実施しています。多くの問題がとりざたされる中、より良い環境実現のため、家庭・地域・行政が一体となって、子育ての支援に取り組まなければなりません。ここではその取り組みを紹介します。

## 子育ての役割担う

### 家庭、地域、企業、行政

市では、家庭の役割(自助)、地域の役割(共助)、企業の役割(自助・共助)、行政の役割(公助)を土台に「ふれあいの輪」の中で子どもの健やかな成長を支えあうまちを基本理念とし、共通課題である「子育て中の人が家族や地域で孤立することのないまちづくり」を目指しています。

子育ての基本はやはり家庭。楽しく子育てをするためには、家族で互いに助け合い生活することが必要です。また、地域の役割も忘れてはなりません。地域住民全体で、子育て中の家族とその子どもを支援し、見守っていくことが重要になります。これらをサポートするため、市は企業に仕事と子育てが両立できるような体制づくりを求めるとともに、それ

らのニーズを把握し、環境整備などを進めるよう努めます。

## 3つの事業を中心にサポート

3つの事業は、ファミリーサポートセンター事業、「つどいの広場事業」、「乳幼児健康支援一時預かり事業(病後時保育)」です。

「ファミリーサポートセンター事業」については、次ページから取り組みを紹介します。

「乳幼児健康支援一時預かり事業(病後時保育)」とは、保育所に通所中の児童などが病気の「回復期」にあり、集団保育の困難な期間にその児童を保育所、病院などに付設された専用スペースで一時的に預かる取り組みです。この事業の実施に向けて現在、病院などが専用スペースを確保できるかを含めて検討中です。

# ファミサポって知っていますか?



— 桜子さん一家の場合 —

絵：やぢめす

**1** パパ、お姉ちゃんはお仕事と学校へ  
週末の結婚式の前に美容院に行きたいなあ。服もほしいし...でもこの子をみてくれる人がいないし...どうかならないかしら...

**2** え!? んじゃ  
桜ちゃん! 市報に子どもを預かってくれる制度がのってたよ!  
ママの葉うちちゃん  
あー「ファミサポをお願いしたいんですけど」  
はい、大丈夫ですよ。ただ、始めに申込書と写真を提出していただき、会員登録をして利用会員になっていただきます  
その後、協力会員の方を紹介しますので、お待ちください

**3** 松子さんファミリーサポート支援をお願いしたいんですか。  
地区の桜子さんという方です  
打ち合わせをしたいのですが 月 日は 日 ですか?  
ハイ、ハイ、サポート支援大丈夫ですよ。月 日 ね。じゃ、まってるよ。  
変更などがあれば連絡ください  
協力会員として講習受講済の松子さん

**4** 良かったあ。月 日は大丈夫です。その日に伺います  
はい! 終わったよ! これ報告書ね  
お疲れ様でした  
皆さんの身近なところにある子育て支援事業。それがファミリーサポートです。まずはお気軽に電話で相談してみてね

**5** じゃあ当日は時間に...  
では、そのようにお願いします  
はい だいじょうぶよ

**6** いったらっしゃい  
そして当日...  
やったね! ホント助かった  
ジャジャン!

**7** 支援終了後、費用をお支払いいただきます  
ありがとうございました。お願いした分の費用です。  
はい、確かに。とってもいい子にしてたよ  
結婚式に行ってきます!  
いってらっしゃい  
当日はバッチリ結婚式へ

**8** 良かったあ。月 日は大丈夫です。その日に伺います

## 信頼に基づく子育て支援 それがファミリーサポート

「お兄ちゃん」の授業参観に出席するのにちよつとの間、下の子を見てくれる人がいれば「や」病院に行く間、ちよつと赤ちゃんを見ていてほしい」といったとき、子どもを預けたり、預かったりする地域ぐるみで行う子育て支援制度がファミリーサポートです。これは育児に悩むお母さんと協力会員との相互の信頼関係のもと行われます。

この制度には子どもを預ける側の利用会員と預かる側の協力会員、両方を兼ねる両方会員があります。どの会員になる場合も福祉課窓口で申し込みが必要です。協力会員と両方会員の方には講習会を受けていただきます。

### 生後2カ月からサポート

利用会員が預けられる子どもは、おおむね生後2カ月から小学校3年生まで。協力会員は20歳以上で講習会を受講した人に資格が与えられます。会員は、活動を通じて知り得た情報をほかに漏らすことが禁じられています。

利用できる時間帯は午前7時から午後9時まで。月曜日から金曜日の午後7時までは1時間当たり600円。午後7時から9時までと、土、日、祝日、年末年始は1時間当たり700円となります。なお、利用する子どもが2人以上の兄弟であれば、2人目からは1時間あたりの額が2分の1になります。市では、活動中の万が一の事故に備えて、「ファミリーサポートセンター保険」に一括加入しており、保険料は事務局(福祉課)で負担しています。

### 広がる子育て支援の輪

この取り組みは県内8つの市(仙台、名取、塩竈、多賀城、気仙沼、大崎、白石、石巻)でも行われています。中でも塩竈市では、平成17年度に会員数が3,221人、活動件数は10,859件と地域に子育て支援の輪が大きく広がっています。

本市では、現在、23人の利用会員、5人の協力会員、そして4人の両方会員が登録されています。今後も安心して子育てができる環境づくりのため、こうしたファミリーサポートの取り組みが期待されています。





千紘ちゃんと一緒に遊ぶ内海さん

## ファミサポ レポート

### 活動の日が楽しみです

親子をサポートしたい

「おはようございます。今日もお願いします」

「はい、待ってましたよ。千紘ちゃん、今日も一緒に遊ぼうね」

朝のあいさつからファミサポサポート支援は始まりました。千紘ちゃんはまるで、お母さんの実家にも来たような様子。嫌がることなく協力会員の内海さんに抱っこされました。内海さんをお願いし

ているのは、利用会員の伊藤礼子さん。この制度を利用して、娘さんの千紘ちゃんを1月から内海さんに頼んでいきます。

構えずに、  
気楽に利用して

「千紘ちゃんが来る日がとても楽しみです。預かることで私も生き生きできます」と話す内海さん。親と子どもの両面のサポートができればと、ただ子どもの面倒を見るのではなく、

自分のできる限りのサポートを心掛けています。

サポート中は、家の中で一緒に遊んだり、おやつをあげたり、近所を散歩するなどしているとのこと。「子どもを預かっているときは、棚に物をあげないことや、お風呂に水を張らないこと、階段に近づけませんね」と、心得を話してくれました。

また、内海さんは伊藤さんにその日の出来事を報告し、コミュニケーションを深めることで、子育て以外の話や相談も受けたりしています。

制度の利用を考えている人に対しては、「構えず、気楽に制度を利用してほしいですね。本日にちよつとの時間でも構わないですよ。例えばお母さんがたまに映画でも観たいときのように。本日にちよつとしたことでもいいので利用してほしいと思います」と話してくれました。

ファミサポサポートとは、このように協力する側と協力を受ける側とで助け合う制度なのです。



内海牧子さん(亀岡西)

市では、ファミリーサポート利用会員、協力会員、両方会員を募集しています。詳しくは...  
問 福祉課子育て支援班  
☎内線1185・1186

### 家庭的な雰囲気が魅力

市報を見てこの制度を知りました。この制度には、働きながら子育てを助けていただくだけでなく、協力会員の方との触れ合いで、悩み事なども聞いてもらうなど親子でお世話になっています。家庭的な雰囲気の中で育児サポートを受けられるので、教育にも本当に良いと思っています。もっとこの制度が広がり、各地区に協力会員さんが増えれば良いなと思っています。



伊藤礼子さん  
(新東名南)

支援センター  
サークル

# 集う広場



子どもと一緒にママも情報交換(あいあい)

矢本子育て支援センター  
「ほっとふる」



鳴瀬子育て支援センター  
「あいあい」



## 頑張るママをサポート 子育て支援センター

「つどいの広場事業」には子育て支援センターの開設があげられます。

矢本子育て支援センター「ほっとふる」が平成13年2月に、鳴瀬子育て支援センター「あいあい」が平成16年4月に開設されました。子育て支援センターは、子育ての支援活動を実施する施設として設置され、所長や指導員、指導助手が子育ての支援に携わっています。

情報交換をすることで、育児ストレスをリフレッシュする場になります。また職員が育児に関する相談にも応じているので、育児の一助となります。

センターでは、子育てサークルの育成や支援を行うなど、子育てを頑張るお母さんを全面的にサポート。定期的におまつりや遊びの会なども行われ、子育てに関するいろいろな勉強会もしています。

2月26日(火)には、小野公民館で日本赤十字社の指導員による乳幼児向けの「心肺蘇生法」の講座も行われ、子どものいざという時に備え、お母さんたちが積極的に参加していました。



2人仲よし。森環奈(かな)ちゃん(左)、鈴木智仁(ともひと)くん(右)

また、お母さんだけではなく、子育てを支援するボランティアの養成も行っており、



みんなでワイワイ楽しいな(ほっとふる)

子育てに対する包括的な取り組み・支援がされています。



ほっとふるのボールプールで元気に遊ぶ子どもたち





**ワイズママ**  
齊藤由香さん  
翔樹くん  
(貝田)

子育ての情報交換をしながら、自由な活動をしています。今は、サークルを卒業したママも参加できる楽しいサークルです。  
気軽に参加してみてください。



**さくらっ子クラブ**  
佐々木由美さん  
美羽ちゃん  
(石巻市)

自分たちで立ち上げたこのサークルは全てが楽しいです。毎回、情報交換をたくさんしているので、子どものためになることも多くあります。ぜひ、自分から参加してみてください。



**ゆうゆう王国**  
阿部美智子さん  
渚ちゃん  
(柳北)

子ども同士が楽しく遊ぶだけでなく、お母さんのストレス発散にもなっています。  
1人で育児をしているお母さん、ちょっとでいいので顔を出してママ友達を作りませんか。



**ちゅうりっぷ会**  
小柳真知子さん  
航大くん、侑大くん  
(下町三)

子どもたちが仲良く、ママさんと交流できて楽しく活動しています。  
みんなで一緒に作り上げているアットホームなサークルなので、ぜひ来てみてください。

## 子育てサークルインタビュー

8つの自主子育てサークルで活動しているお母さんにインタビューしました。



**とらの子クラブ**  
大山知美さん  
幸太郎くん、結衣ちゃん  
響々ちゃん(大塚)

子ども同士が遊んだり、親子で季節の行事を楽しんだりでメリハリのある活動をしています。  
アットホームなサークルなので、初めてのお母さんも、気軽に来てください。



**ひまわりサークル**  
木村ゆかりさん  
直樹くん  
(浜市)

季節に合わせた行事を行い、夏には海浜公園で遊んだりもしています。子どもも慣れて楽しいですよ。家の事情などもあると思いますが、強制ではないので気軽に来てください。



**こっこクラブ**  
奥田英子さん  
萌希ちゃん  
(若葉)

去年は遠足やリトミックをし、私自身友達が増え、子育てが楽しくなりました。もし、子育てで悩んでいるお母さんがいたら、怖がらずに第一歩を踏み出してください。



**わんぱくキッズ**  
工藤葉子さん  
梨帆子ちゃん  
(中)

子どもも打ち解けられて、母親同士も子育ての情報交換をしながら、楽しく活動しています。  
良い人が多いので、子育てでお悩みの方、気軽に顔を出してみてください。

### 子育てサークルを紹介します

問 ほっとふる ☎84-2676 あいあい ☎87-2338

サークル名	活動日	時間	場所	持ち物	活動内容
ゆうゆう王国	毎月第2・4火曜日	10:00~13:00	赤井公民館	おやつ(100円くらい)	季節行事、施設見学、外遊び
とらの子クラブ	毎週木曜日	10:00~12:00	野蒜公民館	おしぼり、おやつ代(100円)	季節行事、野蒜幼稚園・保育所の行事に参加
わんぱくキッズ	毎月第2・4水曜日	10:00~13:00	塩入担い手センター	お弁当、飲み物	工作、ミニ運動会、クリスマス会など
さくらっ子クラブ	毎月第2・4木曜日	10:00~12:00	大曲コミュニティセンター	飲み物、おやつ代(100円)	絵本の読み聞かせ、
こっこクラブ	毎月第2・4木曜日	10:00~13:00	川前集会所	お弁当、飲み物	季節行事、季節の工作、施設見学
ワイズママ	毎月第3金曜日	10:00~12:00	上納集会所	おにぎり(梅干のみ可)、お茶か水	ミニ遠足、体育館遊びなど
ちゅうりっぷの会	毎週火曜日	10:15~12:30	南浦地区学供	おにぎり、お茶か水	季節行事、絵本の読み聞かせ、手遊びなど
ひまわりサークル	毎月第2・4木曜日	10:00~11:30	小野公民館	飲み物、会費月200円(1歳~)	季節行事など

また、個々のサークルの枠を越えた市全体の合同サークル会も行われており、地域にとらわれない交流が親子で盛んに行われています。

このように、頑張っているサークルですが、どのサークルも決して強制参加ではなく、アットホームな感じの中で、親子が楽しめる活動をしています。

市内に8つあるサークルでは、お母さんが自分たちで話し合い、イベントなどを決め、それぞれが特徴的な活動を展開。各サークルで、季節行事や遠足、工作やダンスなどいろいろなことが計画、開催されています。サークルによっては、支援センターの職員を講師に招いてダンスや読み聞かせなどを取り入れることにより活動の幅を広げています。

子育て支援センターが進める事業の一つに自主子育てサークルの支援があります。これらのサークルは、子育てを頑張るお母さんたちが自発的に集まり結成活動しているものです。

「いつしよに遊ぼうよ！」  
子育てサークルいろいろ

## INTER VIEW

子育て支援センター、延長保育を利用されているお母さんに聞きました

〈矢本子育て支援センター「ほっとふる」〉



### 子どもに行こうとせがまれます

あずき ようた  
佐藤梓さん、陽太くん、  
ころちゃん(浜須賀)

週に2、3回利用しています。外で遊べない時に広いところで遊べるので助かります。4月からはサークルにも入りたいと思っています。

〈鳴瀬子育て支援センター「あいあい」〉



### 友達との情報交換の場

ちえ ゆいか  
遠藤千恵さん、結花ちゃん、  
ななか 虹花ちゃん(小野下)

子どもも友達に会えるので、よく遊びに来ています。ここに来ると、サークルで知っている人もいますので、私自身も不安やストレスの解消になり、楽しいです。

〈赤井南保育所延長保育〉



### 7時までの延長保育に大助かり

及川しのぶさん、  
ころちゃん(柳西)

主人も私も1時間くらい通勤にかかるので、ゆっくり帰って来れて助かります。先生がお母さんのように子どもを見てくれるので、とても満足しています。

延長保育に関しては、職種が多様化する中で時代に対応した良い取り組みと語る濱中所長。  
赤井南保育所に限らず、保育所は仕事と育児の両立を目指すお父さん、お母さんをサポートしています。

「待っている時間を楽しくをモットーに延長保育に取り組んでいます」という濱中所長。延長保育では子どもも学ぶところが大きいと言います。延長保育では、1歳から5歳までの子が一緒に時間を過ごすので、子どもたちは、タテやヨコの関係を自然に学びます。私たちの言うことを聞かなくても、年上のお兄さんの言うことは聞くことがよくあるんですよ」と笑顔で話してくれました。

## 延長保育

### 家族のお迎えを待つ場

「担任1人で」ではなく、「全職員で」保育  
赤井南保育所 濱中宏美 所長



保育所には、それぞれの環境の違う親子がいます。自分の主観で見ないで、親も子どもも個々に応じた対応、保育をするよう心掛けています。また、日頃から学年に関係なく、子どもたちの情報共有に努め、親との関係を大事にしながら保育をしています。

### 4 保育所で実施

市の保育所では、忙しい父母に代わって子どもを保育しています。子どもたちは、保育所で人間関係や集団生活を学びます。保育を受けられるのは午前7時30分から午後6時まで。その間、保育士たちが子どもたちと一緒に遊びながらお迎えを待ちます。

赤井南保育所の濱中所長は、「カリキュラムを組んで、行事を盛り込んだ、保育をします」と話します。  
市では、こうした一般の保育に加えて延長保育も行って

います。実施しているのは矢本東、大曲、赤井南、牛網の4保育所。働くお父さんやお母さんのため、時間を延長して保育するものです。延長保育の時間は、通常保育の時間後に1時間延長されて午後7時まで。2人以上の保育士が、子どもと一緒に遊んだり、おやつを食べたりしながら、待っている時間を楽しくを合言葉に家族のお迎えまで時間を過ごしています。

現在は、市内保育児童613人中122人が利用していて、平成19年度は2月末までの11カ月で、延べで3、917人の児童が延長保育を受けています。

### 延長保育で学ぶこと



延長保育の様子。カルタ遊びに夢中の子もたち



学童保育

# 放課後の児童の居場所



先生にはいろんなことを教わります。宿題もするよ



左から富永二三子さん、色摩仁美さん、佐々木薫さん、浅野たか子さん

## 病気やケガに細心の注意 学童保育「サルビア」

子どもたちが病気やケガをしないように気を付けています。

子どもの発想は素晴らしく、私たちも日々すごい発見があります。また、子どもたちが頑張り成長する姿は、見ていて嬉しいです。

遊びを主体とした生活援助  
社会の変化に伴い、家庭では共働きも増えてきました。これに対応した取り組みのひとつが学童保育です。  
学童保育は、放課後、家庭に保護者が不在の小学校低学年児童の校外生活における健全育成と、働く保護者の子育てへの不安解消を目的にしています。対象となるのは、働いているなどの理由で、保護者が昼間家庭にいない、小学校1年から3年生の児童。学童保育には、2

人以上の指導員がいて、学校や保護者との連携を図りながら遊びを主体とした生活のお手伝いを行っています。  
今回おじゃましたのは学童保育「サルビア」。矢本東小学校学区の元気な児童が、午後2時からいから、指導員の先生に見守られて保育を受けます。児童らは、宿題をしたり、外で遊んだり、おやつを食べるなどして保護者からの連絡やお迎えが来るまで時間を過ごしていました。  
市内には、8カ所の学童保育があり、3月1日現在157人の児童が利用しています。

## 問い合わせ先

開設日 毎週月曜 - 土曜日  
時間 13時 - 18時  
土曜日は9時 - 18時  
場所 地域により異なります  
料金 実施場所と人数により金額が変わりますのでお問い合わせください。  
問 福祉課子育て支援班  
内線1186

## INTERVIEW

学童保育を利用している子どもたちに話を聞きました



大森 唯さん

先生と遊ぶのは楽しいです。土曜日には、ときどきカルタ大会もあり、勝つとプレゼントがもらえるのが嬉しいです。



わたる  
遠藤 航くん

ここでは、キックベースやドッチボールをするのとおやつが楽しみです。先生は怖いときもあるけど、やさしいです。

# このまちで育てる

## 安心して育てられるまち

「引越してきて2年になりましたが、このまちは生活しやすく、ほかのまちと比べても、子育ての施設や支援も充実していると思います」取材をした那須野香名さんの話です。子育てをするときに重要なことは、住んでいるまちで安心して産み、育てられるかどうか。親に働く場があり、まちや地域の支援のもと、しっかりとした教育を受けながら子育てできる環境が大切です。

市では、そうしたまちの実現に向け、協働によるまちづくりの取り組みや保育の充実（学童保育の受け入れ増加や延長保育の拡大、臨時保育士採用増員など）を進めています。加えて育児や、仕事と子育ての両立に悩むお父さん、お母さんのために、支援センターなどで相談も受け付けています（その他、子育て支援追

加情報は下記へ）。

また、市内にはお母さんたちによる活発なサークル活動や保育ボランティアなどがあり、自発的な活動で子育てを助けてくれる人たちがたくさんいます。

## 周りの協力を得ながら

子育てにおいて一番大変なのは、お父さん、お母さんです。しかしそれと同時に子育てを一番楽しめるのもお父さん、お母さんなのです。大変なときは、一人で抱え込まずに市の施設やサークルに相談してください。気持ちに楽になるはずです。

自然に囲まれたこの東松島で、自ら頑張り、周りの協力を得て、子育てを楽しみながら子どもの健やかな成長を見守ってください。

東松島市では地域ぐるみで子育てを頑張るお父さん、お母さんを応援し続けます。

## 育児を助ける制度紹介

ここでは、育児をサポートするほかの取り組みについて紹介します。

タイトル	趣 旨	内 容	対 象	実施団体など	その他	問
みやぎっこ子育て家庭応援事業	協賛企業のお店などで、県や本市から受け取った応援カードを提示することで、子育て中の家族への各種サービスが受けられます	< 現在想定されているサービス > 料金の割引 ポイント割増 育児スペースの設置・充実 サービス内容は各店舗・企業が決定	15歳未満の子どもがいる世帯 妊娠中のお母さんが居る世帯	宮城県、東松島市	平成20年6月より実施予定	福祉課 ☎内線1187
フレーフレーテレフォン	育児や家事代行に関する情報を提供します	公立・私立保育所、幼稚園、ベビーシッター、放課後児童クラブなど	特になし	厚生労働省財団法人21世紀職業財団	相談無料	☎022-214-2080 月～金曜日 (祝日を除く) 9:30～16:30
キャブネットみやぎ	ひとりで抱え込まないで、聞かせてください。あなたの子育ての悩み	育児などの悩み電話相談、母親グループワーク、支援事業	特になし	子ども虐待防止ネットワーク・みやぎキャブネットみやぎ		☎022-265-8866 月～土曜日 10:00～16:00





### 取材を終えて

「本当は早く帰りたいんだ」取材をしていたときにある子から言われました。

子育てというと、一般的には育てる側(親)の苦労がイメージされ、それに対する支援が必要だと思われがちです。しかし、本来は育てられる側(子ども)がどんな思いをもっているかをよく理解する必要があります。

幸い、私が取材した方々は子どもとしっかり向き合い、わが子同然の愛情を持って接していました。そのため、特別な寂しさなどを表す子はいませんでした。

「育児は『育自』。こどもの成長は親の成長」。ある本で読んだ家庭教育力カウンセラーの言葉です。子育てを悩みながら頑張ることで親も成長させられるのだと思います。

親は親、子は子で一生懸命に頑張っています。そうした、親と子どもの両方を地域で見守り支えることが、今求められているのです。

「子どもは地域の宝物」。

この特集が皆さんの子育てに対する考え方へのひとつの提案になればと願っています。

(特集終わり)

平成20年  
4月1日

少し

# 市役所の組織が変わります

平成20年4月1日から、市役所の行政組織体制が行政改革などに伴い変更になります。ここでは、その変更箇所について、お知らせします。

## I 課が3つ減ります

長寿支援課を福祉課に  
都市計画課を建設課に  
学校教育課を教育総務課  
にそれぞれ統合します。

△統合理由▽

長寿支援課は、これまで「社会福祉事務所」として、福祉課とともに市の福祉施策を展開してきました。統合により、福祉事務所内全体での一体化を図り、事業配分・班の再編を見直して、さまざまな事案に対し円滑な対応ができるようにします。

都市計画課は、建設課との業務の関わりが深いため、統合して班同士の協力により、重点事業に対応しようとするものです。

学校教育課は、教育総務課との統合により、窓口を一本化し、市民にわかりやすくします。そして学校教育における指導監の配置により体制強化を行うものです。

なお、3課の統合による事務所の位置や業務内容については、変更ありません。

## II 生涯学習課が市コミセンへ移動

これまで、生涯学習課（生涯学習班）の事務所は鳴瀬庁舎の2階にありましたが、4月1日から、市コミュニティセンター内に事務所を移設しました。

お問い合わせなど、ご用の際は、お問い合わせのないようご注意ください。

問 生涯学習課  
☎内線 3201

## III 矢本東公民館と矢本東市民センターが下町分館へ移動

これまで、矢本東公民館と矢本東市民センターは市コミュニティセンター内に事務所がありました。4月1日から、下町地区学習等共用施設（下町分館）に事務所を移設しました。

お問い合わせなど、ご用の際は、お問い合わせのないようご注意ください。

問 矢本東公民館・矢本東市民センター  
☎82-1180

## IV 宮戸市民センターと福祉交流プラザを新たに設置

宮戸地区に新たに「宮戸市民センター」が設置されます。

また、ゆぶとに隣接している現在の東松島市交流プラザが、東松島市福祉交流プラザとして名称を新たにしました。  
お気軽にご利用ください。

### 矢本東公民館・矢本東市民センター（下町分館）位置図

住所 矢本字町浦154  
電話 ☎82-1180 FAX98-9333



### 宮戸市民センター位置図

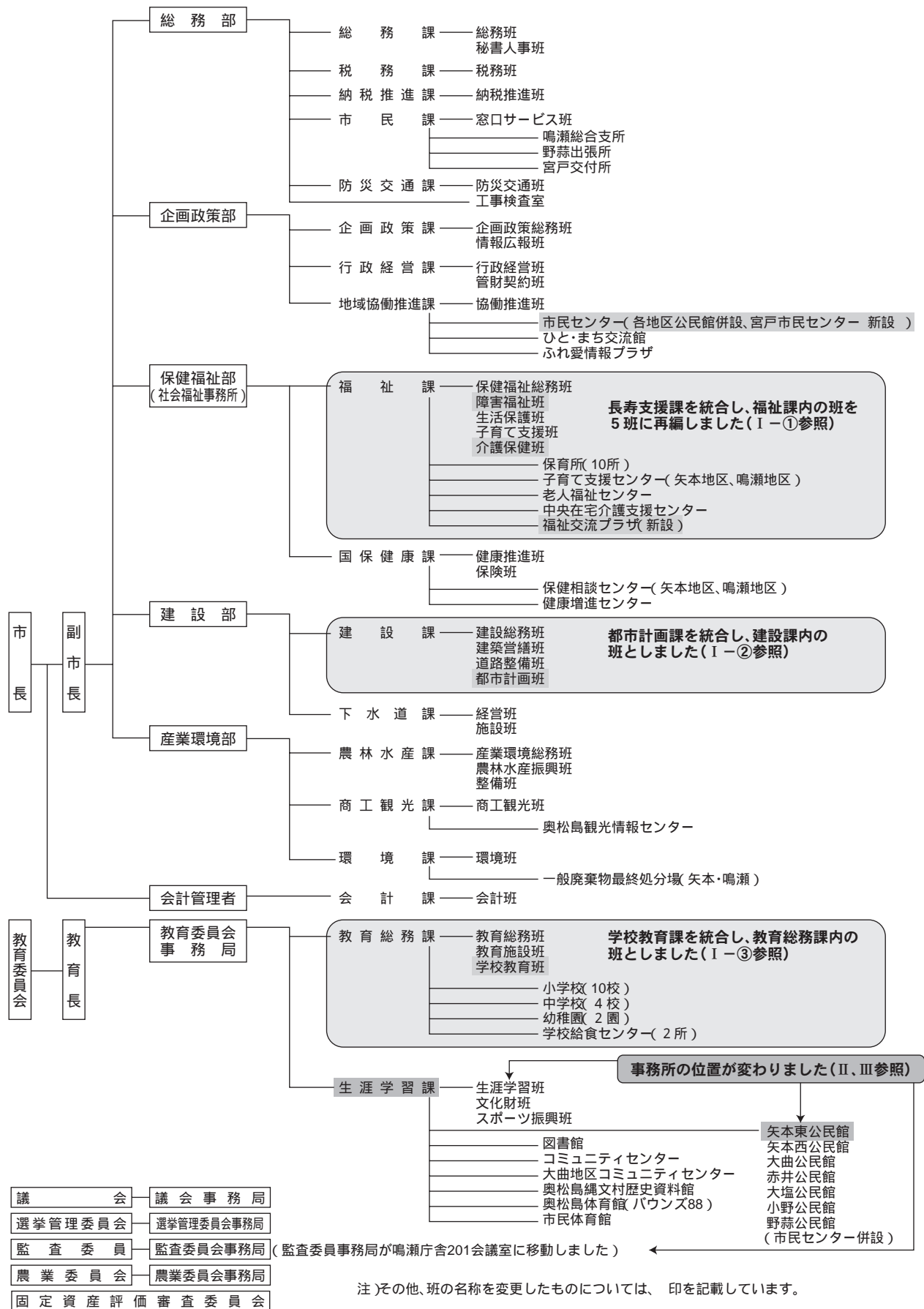
住所 宮戸字里81-18  
電話 ☎86-2177 FAX86-2178





# 東松島市組織機構図(平成20年4月1日から)

5部・5局・19課



# 平成20年度 高齢者福祉サービス事業のお知らせ

介護を必要としない健康づくりと在宅で生き生きとした生活を送れるように、各種の福祉サービスを提供します。

## 軽度生活支援事業

65歳以上の一人暮らし高齢者の方などを対象に、清掃・洗濯・買い物など軽度な日常生活の支援を行います。

対象者 要介護認定を受けていない65歳以上の単身者や高齢者のみの世帯。または、これに準ずる世帯で日常生活上の支援を必要とする高齢者の方  
利用者負担 実費の1割負担

## 配食サービス事業

高齢者などの居宅を訪問し、栄養のバランスのとれた食事を定期的にお届けします。

対象者 65歳以上で単身者や高齢者のみの世帯。または、これに準ずる世帯で老衰・心身の障害や傷病などで自炊が困難な方  
利用者負担 利用料300円(1食分)

## 家族介護用品支給事業

在宅で寝たきりの高齢者や認知症の高齢者を抱える家族に対して、紙おむつ・尿とりパットなどの助成券を交付します。

対象者 要介護4・5と認定された65歳以上の高齢者を在宅で介護している家族  
助成額 月額2,500円



下区脳活性化教室と赤井保育所の交流会

## 外出支援サービス事業

利用者の居宅から医療機関などへの送迎を行います。

対象者 市民税非課税世帯で介護認定者の高齢者または、身体障害者で移送用車両(リフト付車両など)の送迎を必要としている方

利用者負担 医療機関などへの往復の利用距離が2キロ未満300円、3キロ未満400円、3キロ以上5キロまで500円、以降1キロ追加ごとに100円を加算。

## 寝具洗濯乾燥消毒サービス事業

65歳以上の高齢者世帯に属する方の寝具(掛ふとん・敷きふとん・毛布各1枚)の洗濯・乾燥・消毒を年1回行います。

対象者 65歳以上の単身者や高齢者のみの世帯で、市民税非課税世帯で寝具の衛生管理などが困難な方  
利用者負担 実費の1割を負担

## 高齢者タクシー利用助成事業

70歳以上の高齢者の世帯に対して、タクシー基本料金相当額を助成します。

1世帯あたり、ひと月2枚の基本料金相当額の助成チケットを交付します。ただし、障害者手帳の交付を受けている方が同居の場合は、支給枚数が異なります。

対象者 70歳以上の高齢者のみの世帯で自家用車などの交通手段がない方



南区いきいき教室と赤井南保育所の交流会





下区脳活性化教室と赤井北保育所との交流会

## ■ 高齢者等緊急通報システム事業 ■

在宅の一人暮らし高齢者で、慢性疾患などの理由により日常生活を営む上で常時注意を要する状態にある方や在宅の一人暮らしの重度の身体障害者の方の居宅に緊急通報装置を設置し、急病などの緊急事態に迅速な対応を行います。

利用者負担 緊急通報装置設置に必要な電話回線、電話機や電話回線使用料などについては、利用者負担となります。



南区いきいき教室

## ● 高齢者の総合相談窓口 ●

東松島市地域包括支援センター (福祉課内)	☎83 - 1966 矢本字上河戸36 - 1
在宅介護支援センター華の園 (特別養護老人ホーム矢本華の園内)	☎82 - 1165 矢本字寺前247
在宅介護支援センター花いちもんめ (ケアハウス花いちもんめ内)	☎84 - 2177 赤井字七反谷地73 - 2
東名在宅介護支援センター (鳴瀬デイサービスセンター内)	☎88 - 3923 大塚字長浜269 - 1



上記の各種サービス事業を利用される場合、申請が必要となります。申請手続きなど、ご不明な点がございましたら問い合わせください。

問 福祉課保健福祉総務班 ☎内線1172

## ■ 高齢者日常生活用具給付事業 ■

65歳以上の一人暮らし高齢者や高齢者世帯などに対し、介護保険対象外の日常生活用具を給付します。(電磁調理器、火災警報器、自動消火器)

対象者 市民税非課税世帯で65歳以上の一人暮らし高齢者や高齢者世帯など

利用者負担 用具の額により負担があります

## ■ 家族介護慰労事業 ■

在宅で要介護高齢者などを介護している家族に対し、経済的負担の軽減を行います。

対象者 市民税非課税世帯で、要介護認定4・5に認定された日から介護保険サービスを受けなかった期間が1年を超える高齢者などを同居により在宅で介護されている家族

介護慰労金 10万円

## ■ 介護予防事業 ■

高齢者の生活の活性化・健康維持のため、公民館・集会所などを利用し、教養・レクリエーション・創作活動など介護予防教室を開催します。

生きがいデイサービス事業

脳活性化教室



矢本愛育会夏祭りでのダンベル体操普及活動

## 【申請時のご注意】

高齢者福祉サービスを利用希望する場合は、福祉課保健福祉総務班・鳴瀬総合支所・野蒜出張所にある「サービス利用申請書」に必要事項を記載し申請する必要があります。

申請後、利用が決定次第利用券や利用許可書を交付しますが、決定まで審査や調査が必要な場合など時間がかかることがありますので、ご了承ください。

なお、申請などが困難な方は各在宅介護支援センターへお気軽にご相談ください。

## 思い出いっぱいの学舎を後に 市立幼稚園、小・中学校で卒園・卒業式

市内の市立幼稚園や小・中学校で、3月8日(土)から19日(水)にかけて卒園、卒業式が行われ、974人(幼稚園児66人、小学生436人、中学生472人)が思い出の詰まった学舎を後にしました。

8日に行われた矢本第一中学校の卒業式には、3年生175人(男子89人、女子86人)に教職員や在校生、保護者や来賓など約630人が出席。式では、担任から生徒の名前が読み上げられ、星雅幸校長から卒業生一人ひとりに卒業証書が授与されました。その後、在校生代表から送辞が送られ、答辞として卒業生代表の千葉大貴さん(谷地)が「現在の仲間を大切にして、前を向いてひたむきに進んでいきたい」と涙をこらえながらも仲間の大切さを伝えました。厳粛な中、卒業生や参列者も涙を流す感動の卒業式になりました。



3年間の思い出で胸がいっぱい  
に(矢本一中 千葉大貴さん)



新年度からは中学生(野蒜小)



卒園式の最後にみんなで合唱(矢本中央幼)



思いを噛みしめ一歩一歩(矢本一中)

## 勝負だ!手加減しないぞ 筋肉番付フェスティバル



それっ。ジャンプだ(立ち三段跳び)

3月1日(土)、市民体育館を会場に、筋肉番付フェスティバル、第3回東松島市小学生スポーツ大会・市教育委員会・市スポーツ少年団主催)が開催されました。この催しには、市内スポーツ少年団から28チーム、162人が参加。立ち三段跳びやアームスリングなど5種目で競われ、子どもたちはチーム一丸となり真剣に競技に挑んでいました。



「イト」も調印式に出席

## 観光資源に協力

### 石巻専修大と包括連携協定締結

2月27日(水)、市と石巻専修大の間で、地域の発展と人材育成などを目的に包括連携協定が結ばれました。同大学を会場に行われた式で、阿部市長は、この協定をもとに知識と知恵を活かしたいとあいさつ。坂田学長からは、観光資源での協力をさせていただきたいと話がありました。今後、事務担当者で打合せし、事業内容を協議していきます。

## 躍動感じる和の競演 市文化協会自主事業



心に響く音色を聴かせてくれました

市コミュニティセンターを会場に2月23日(土)、市文化協会自主事業の和太鼓・鼓・篠笛・三味線の競演が行われました。第一部の演奏では、鼓・加藤修会長)が躍動感あふれる創作和太鼓を披露。第二部では、楽器の紹介一般参加体験や、篠笛石高万紀子)と津軽三味線(小山豊)の豪華競演が行われ、会場の観客は一様に感動していました。



## みんなで参加 地域の輪

### 東松島市生涯学習推進大会

3月7日(金)市コミュニティセンターで平成19年度東松島市生涯学習推進大会が開催されました。

大会のテーマは「市民が主役、学びが拓くまちづくり」。初めに地域に貢献した4人の各分館功労者と篤志寄付者4人に表彰状や感謝状が贈られました。事例発表では、分館活動で大山道保さん(大塚)が「みんなで参加、地域の輪」と題して発表。大塚地区初の区民運動会を田んぼの整地から成功までの事例を紹介しました。また、スポーツ・レク活動では健康サークル・15会から蛸名勝蔵さん(河戸)サークル・愛好会活動としてフラダンス愛好会・アワビの佐藤久美子さん(小松台)が、それぞれの生涯学習活動からの体験談を発表しました。記念講演では、村松真貴子氏(アナウンサー)が「こころと心を通わせて」と題して、地域での交流を楽しくすることなどを語りました。



▲功労者表彰を受ける櫻井義夫さん(浅井)



▲「ここがちよつと海岸線です」(菅原弘樹学芸員)

## 古来より里浜の食生活は安定していた

### 縄文時代の海岸線を発見

2月26日(火)宮戸字里地区の平成19年度里浜貝塚発掘調査で、新たに発見された貝塚と海岸線を発表しました。

今回発掘で見つかった貝塚(面積約40平方メートル、長さ10メートル、幅4メートル)は、南側の崖地から投棄されたとみられる最大で約40センチの堆積を確認。堆積物にはアサリやカキなどの貝類に鹿などの動物やウミウなどの鳥の骨、スズキなど魚の骨も混在しており、当時の縄文人の豊かな食生活が伺えます。また、それらに混じり捨てられた製塩土器などの破片も多数発見され、他地域の貝塚に比べて安定した生活が送られていたと推測されます。

生涯学習課の菅原弘樹学芸員は、「貝塚と海岸線を発見したのは、全国的にみても珍しい事例。当時の陸地と海岸線の場所や地形を知ることができたのは貴重な発見です」と嬉しそうに話していました。



逆さ松の由来に参加者も「へえ～」と感心

## 身近な歴史と文化を再発見

### いいところ探し at 西矢本

3月1日(土)、いいところ探し at 西矢本へ手作りプラン策定委員会主催と題して西矢本(鹿妻)地区の史跡や文化などの散策が行われました。

参加者は老若男女60人で、日頃、自分達が住んでいる地域の史跡などを見学し、地域の農業や自然・歴史文化について認識を新たにしながら、集落点検マップ作りを楽しそうに行っていました。

## 春の火災予防運動を啓発

### 一日消防署長佐藤あゆみさん



ちよつと緊張しながらも笑顔であいさつ

3月5日(水)、1日消防署長に任命された鳴瀬幼稚園勤務の佐藤あゆみさんが市長を表敬訪問しました。春の火災予防運動の一貫として行われたものです。

佐藤さんは市長に対して、今日是一日消防署長として、地域の人たちへ火の用心を呼びかけますとあいさつ。その後、スパーの防火設備を査察し、同幼稚園の防火パレードに参加しました。



矢本高校60年の歴史に幕が降りました

## 伝統と誇りを胸に

### 矢本高校卒業式・閉校式

3月2日(日)、矢本高等学校最後の卒業式が行われ、最後の卒業生14人が、石上校長から卒業証書を授与されました。その後、閉校式が行われ、石上校長は、矢本高校の誇りを持って地域に貢献するよう頑張つてほしいと話し、吉野和博さんが、60年の歴史ある高校の卒業生として先輩方に恥じぬよう誇りを持って卒業したいとお別れの言葉を述べました。

## 5月から 法律改正で窓口の「本人確認」が義務化

### 戸籍窓口での「本人確認」が義務化

戸籍法の一部を改正する法律が5月から施行されることにより、戸籍証明書の請求や婚姻・養子縁組などの届出の際は、窓口で「本人確認」が必要になります。運転免許証などの写真付きの本人確認書類を忘れずにお持ちください。また、代理人の場合は委任状などの代理権限を証明する書類も必要となります。郵送で請求の場合は、本人確認書類の写しを同封し、返送先は現住所のみとなります。

さらに、戸籍証明書を請求する際は、正当な請求理由を記入する必要がありますが、戸籍に記載されている方やその配偶者、直系の親族（親子・孫など）の方は、記入の必要がありません。

なお、「正当な理由」には、自分の権利の行使・義務を果たすための内容確認や、国・地方公共団体機関への提出などが当てはまります。それ以外に偽りや不正な手段で戸籍証明書の交付を受けた場合は、刑罰が科せられます。

### 住民票の写しなどの交付請求者を制限

5月から住民基本台帳法が一部改正され、現在、誰でも住民票の写しなどの請求ができる交付制度が見直しになり、個人情報保護に十分留意した制度が再構築されます。

これにより、住民票の写しなどの交付請求ができるのは、本人や本人と同一世帯に属する方、国・地方公共団体の機関からの請求となります。それ以外の場合は、住民票の記載事項を確認する正当な理由（自己の権利行使や義務履行に必要な場合）の記入が必要です。さらに、代理人の場合は委任状などの代理権限を証明する書類がないと請求できなくなります。

なお、住民票の請求や転入・転出の届出などをされる場合も窓口で「本人確認」を行いますので、手続きの際は運転免許証や住民基本台帳カードなどの本人確認書類を忘れずにお持ちください。

問 市民課窓口サービス班  
☎内線 1121



## 市長さん答えて コーナー

本コーナーに寄せられた要望、意見などの中で、今号では次の方から出された要望と市長のコメントを掲載します。

### Q 市ホームページ情報チェックは

私たち市民と行政は情報の共有が大切だと思います。そこで市ホームページに対して次の2点をお聞きします。

行政内部でのチェック体制は、担当部署に任せきりではないか、古い情報の整理など、外部モニターを置いては（小松・瀧本さん）

### A 職員全体で内容を確保

ホームページは市報とともに市民の皆さんへの情報提供のための大切な媒体です。ホームページについても市報担当職員が業務を兼ねています。職員からの指示を受けて修正作業を行っているものの、古い情報が掲載されたままになっていることがあるのも事実です。

実です。

今後は庁内組織（広報委員）を活用して、それぞれ担当する個所の確認と修正を行いますと考えています。多少時間がかかるとは思いますが、職員全体でチェックし修正作業を行いますのでご理解願います。

合併前には旧町それぞれに広報モニター制度がありましたが、応募に対して希望者が見つかりにくかったことなどから合併時に廃止しました。広く市民の意見を聞き、行政に反映させるためにも必要かと考えます。今後の検討材料とさせていただきます。

（市長 阿部秀保）

### Q 図書館ビデオのDVD化を

市図書館には、ビデオテープものが多すぎます。早くDVD化して保管管理をお願いします。

### A 新たな購入できず既存映像ご利用を

図書館には映像資料として、ビデオテープとレーザーディスクがあり、レーザーディスクはすでに生産中止のため現在所蔵のみ館内視聴となります。また、ビデオテープも二年前から購入はしていませんので現在所蔵のみ貸し出しとなります。映像資料はビデオからDVDに変わってきていますが、図書館でビデオやDVDを貸し出すには、著作権法により割高なものを購入しなければなりません。昨今の厳しい財政状況において、少ない資料費から映像資料が購入できず、所蔵品を大切に扱いたいがら貸し出したいと考えます。

（市長 阿部秀保）

「市長さん答えて」コーナーに提案などを出される市民の皆さんにお願いします。必ず住所・氏名・年齢・職業を記入願います。匿名にはお答えいたしませんのでご了承ください。紙面の都合上、掲載できないこともあります。

■問 企画政策課情報広報班  
☎内線 1236



後期高齢者医療制度創設に伴い

# 国民健康保険税が軽減されます



## ●75歳以上の方と同居する国民健康保険加入の方へ

4月1日から、75歳以上の方は後期高齢者医療制度に移行し、新制度の保険料を納めることになります。それに伴い、国民健康保険に引き続き加入する方の保険税負担が急に増えることがないように、国保被保険者の保険税については、次のような軽減を受けることができます。

### 75歳以上の方が後期高齢者医療制度 75歳未満の方が国民健康保険の場合

例) 夫 76歳 後期高齢者医療制度被保険者 妻 72歳 国民健康保険被保険者

所得の低い方の国保保険税の軽減について

保険税の軽減を受けている世帯は、世帯構成や収入が変わらなければ、今までと同じ軽減を5年間受けることができます。

世帯割で賦課される国保保険税の軽減について

国民健康保険の被保険者が1人となる場合には、5年間、世帯割で賦課される保険税が半額になります。

### 75歳以上の方(社保本人)が被用者保険から 後期高齢者医療制度に移行し、その被扶養者 (65~74歳)が国民健康保険に加入する場合

例) 夫 76歳 後期高齢者医療制度被保険者 妻 72歳 国民健康保険被保険者 (新たな保険税負担)

新たに国民健康保険に加入し、国民健康保険税を納めることになった方については、市の窓口申請いただければ、2年間、被保険者1人あたりで賦課される保険税が半額に、さらに、被保険者が1人の場合には、世帯割で賦課される保険税も半額になります。

## 東松島市男女共同参画社会づくり事業

### 企画実行委員募集

男だから女だからということではなく、お互いを認め合い・支え合い・補い合い・共に責任を担う。それが男女共同参画社会です。「たくさんの仲間と話してみたい」「新しい自分に出会ってみたい」と思っているあなた、ぜひ、申し込みください。

内容 啓発のための企画や運営

期間 4月～平成21年3月

開催日 みんなで話し合いの上、決定

### 劇団「コロッケ」団員募集

内容 啓発のための「寸劇」実施。役者・裏方・脚本・演出・舞台作りなど

開催日 みんなで話し合いの上、決定

### 元気なまちづくり委員会委員募集

元気なまちづくり委員会は、今やらなければいつできるか、私がしないと誰がするかをテーマに、今自分達が出来た事から始めようと活動しています。「このまちを元気にしたい」「何かおもしろいことをしたい」と思っている人達と仲間になりませんか？

内容 環境サークル、まちづくりサークル、イベントサークルのどれか希望のサークルに入り活動  
開催日 みんなで話し合いの上、決定  
詳細については、左記まで問い合わせください

問・申し込み 地域協働推進課協働推進班  
☎内線 1243 FAX 82・8143

かんぽの宿松島 TEL 88-3411



## 4月宿泊プランのごあんない

☆22日(火)ディナーショープラン(1泊2食付9,800円)

☆16日(水)～25日(金)・期間限定「さくら祭プラン」(19日(土)は除く)  
(1泊2食付7,999円)

～20年度スタート記念割引～  
4月限定! 日帰り温泉入浴

お1人様につき…100円割引券

午前10時～午後8時  
お連れ様全員対象です。  
本券を切り取りご持参下さい。  
期間中何度でもご利用いただけます。

# 桜の旅

東松島市内

知っているのに行ったことのない桜の名所が市内には数多くあります。

桜は、時に可憐に時にあざやかに見るものを楽しませます。

市内の花『桜』の開花がもうすぐです。自分だけの名所を探して、春の東松島を散策してみませんか。



大塩小学校

県道沿いの桜並木はまるで桜カーテン。歩道に舞う桜吹雪もオススメです。



滝山公園

桜の名所で千本桜と称され、ソメイヨシノや八重桜、ギョイコウという珍しい桜もあります



三陸自動車道

矢本海浜緑地

約2kmの間に車道沿いに咲く『桜のトンネル』が見所



## マナーを守って楽しくお花見

お花見スポットはみんなの憩いの場です。開花中は市内外からたくさんの方が訪れますので、マナーを守ってお花見を楽しんでください。ごみは持ち帰りましょう！  
飲酒運転は犯罪です！人としてのルールは最低限守りましょう。

## そのほかにも・・・

- 【大高森】 5月ごろに色づきはじめる山桜。新緑とのコントラストが絶妙です。
- 【稲ヶ崎公園】 月浜地区にある見晴らしの良い小高い岬。周辺の島々や松島湾などが一望でき、頂上には東屋の周囲に桜があります。椿の里としても有名です。

## 東松島国際ツーデー マーチ参加者募集

新緑の奥松島の自然を背景に楽しく歩くウォーキングイベント。今年で3回目となるこのイベントで、風光明媚な奥松島の春を感じてみませんか。

### 期間

5月24(土)・25(日)

会場 奥松島運動公園(バウンス88)

参加資格 健康な方なら誰でも参加できます 小学生以下の方は保護者同伴

参加料 一般 2,000円

小中高生 1,000円

主催 東松島国際ツーデー

マーチ実行委員会

後援 東松島市

問 商工観光課商工観光班

☎内線2121



奥松島運動公園を元気にスタート



# 地域協働のまちづくり

平成21年4月からの本格的な市民協働のまちづくりがスタートする前に、各地域で「地域が大事にしていくもの」などの活発な議論が繰り広げられました。ここでは、平成19年度の各地域での取り組みを振り返ります。



昨年の8月に開催した講習会の様子。市民と職員の意識が高まりました

## 地区市民センターの設置

平成19年4月1日より、市内8地区に市民センターが設置されました。まちづくり委員会の検討サポートや地域の相談所として、また、皆さんの身近な地域の行政窓口として活用され始めています。

## 協働のまちづくり

### 市民委員会

市民公募や地区推薦および有識者16人で平成19年7月30日に設立しました。

「市民憲章案」を作成し、まちづくり基本自治条例(仮称)の基本理念」の検討を行っています

## 市役所の取り組み

市では、昨年左記の取り組みをしました。

協働のまちづくりに向けた職員ワークショップにおける検討条例・組織交付金

「組織横断的支援体制」の検討

まちづくり一括交付金制度の検討 公民館機能の市民センターへの移譲 市民センター管理体制の検討 分館組織名称および組織体制の検討など

## 今後の地域協働

地域でまちづくりへの機運

います。

が盛り上がるにつれ、市が地域の取り組みを支えていくことが重要になってきます。そのためには行政側も情報を発信し、共有しながら地域と行政の協働のパートナー関係を築いていく必要があります。今後、協働のまちづくりをシリーズで掲載します。また、これから地域はどうなっていくの「公民館はどうなる」「市は地域にどんな支援をしてくれるの」など、皆さんの疑問にもお答えしていきます。

進班 問 地域協働推進課協働推進班 内線 1243

## 各地区における主な取り組み

### 【矢本東地区】

- ・宮城大学の山田副学長による講演会
- ・部会ワークショップ研修
- ・各専門部会において地域課題など検討

### 【矢本西地区】

- ・矢本西コミュニティ協議会を設立し新田新一郎氏のまちづくり講演会
- ・各分館において地域課題など提案

### 【大曲地区】

- ・まちづくりワークショップを8回開催
- ・地域まちづくり計画中間案の提案
- ・大曲地区初の市民協働事業「大曲ボランティアの森植樹」を開催

### 【赤井地区】

- ・分館単位での協働のまちづくり勉強会
- ・地域自治組織の設立準備

### 【大塩地区】

- ・コミュニティ推進協議会にまちづくり実行委員会を設置
- ・各行政区での説明会の開催
- ・各分館単位での住民ワークショップによる地域課題など検討

### 【小野地区】

- ・地区説明会を開催
- ・地区部会の設置、ワークショップ研修
- ・新田新一郎氏のまちづくり講演会
- ・地区部会において、地域課題など検討

### 【野蒜地区】

- ・公募や推薦による委員が新たに加入し野蒜まちづくり協議会設立
- ・新田新一郎氏のまちづくり講演会
- ・まちづくり検討研修会
- ・まちづくり集会での地域課題など検討

### 【宮戸地区】

- ・宮戸地域振興協議会の事業内容を見直し、全世帯を対象とした「宮戸コミュニティ推進協議会」を設立
- ・まちづくり講座や地区説明会の開催

# やもと

## 整骨院

矢本駅前 ゆぶと1F

☎ 83-5980

**診療科目**  
骨折・脱臼・捻挫  
挫傷・労災・交通事故

受付時間	月	火	水	木	金	土
8:30~12:00	○	○	○	○	○	○
14:00~19:00	○	○	○	○	○	△

※定休日：日曜日（祝祭日は営業しています）

無料送迎サービス 実施中

**痛みや不安を取り除いていただけるよう 皆様にあった治療と説明を心がけています!**

●初診の際は、健康保険証をお持ちください。  
●来院が困難の方は、送迎サービスをご利用できます。

治療の流れ

問診検査

施術

施術後

5月から

# 容器包装プラスチック分別収集開始

エコポイント!!  
ガンキョーリサイクル

**ポリ袋・ラップ類**




インスタント食品、冷凍食品の袋、  
飴やお菓子の袋、レジ袋など  
マイバクを使用して、レジ袋はなる  
べくもつわなないようにしよう。

**プラスチック製ボトル類**



シャンプー、調味料、乳酸  
菌飲料、液体石鹸のプラ  
スチックボトルなど

**トレイ・発泡スチロール類**




生鮮食品、菓子のトレイ、家電製  
品などを保護した発泡スチロール  
魚などの臭いがついて取れない  
ものや汚れているものは燃える  
ごみに出してください。

**パック・カップ類**



カップ類、卵豆腐、プリン、ヨー  
グルト、ゼリーのパックやカッ  
プなど  
汚れの残っているものは燃え  
るごみへ出してください。

**指定袋はプラマークが目印  
です**



容器包装プラスチックは、  
全部、( )をまとめて  
指定袋で出してください。  
汚れているものは燃えるご  
みに出してください。

**ネット類その他**



みかんや玉ねぎなどが入ってい  
たネット、メロンや桃などを包  
んだ発泡スチロール製のネット、  
プラスチック製のふたなど  
基本的には、プラスチック製  
の容器や包装は全て容器包装  
プラ収集の対象となります。

可燃ごみの減量とプラスチックの資源化を進めるため、容器包装プラスチック(通称容器包装プラ)の分別収集を5月から開始します。  
問 環境課 ☎内線2162

これらは  
受け付けません

汚れているもの  
中に異物が入っていて取れないもの  
チューブ類(わさび、からし、歯磨粉、化粧品など)  
塩素系洗剤などのボトル  
これらのものは、汚れを落とすに  
としくい、処理する機械に悪影響をおよぼすなどの理由により、容器包装プラには出さず、燃えるごみで出してください。  
白色トレイ  
白色トレイはリサイクルルートが違うため、容器包装プラでは集めません。  
スーパーなどの店頭の回収ボックスをご利用ください。  
容器包装以外のプラスチック類(パケツ、歯ブラシ、ピデオテープ、プラスチック製のおもちゃなど)  
容器包装プラかそうでないかの判断ができない場合は、可燃ごみに出してください。

注意…ごみ収集カレンダーの訂正について  
全戸配布したごみ収集カレンダーで、可燃ごみ月・木曜日地区の容器包装プラ収集日のうち、8月1日(金)が抜けておりましたが収集は行います。



グリーンタウン  
やもと

## 立地企業募集!

### Industrial Park

# グリーンタウンやもと

(矢本工業団地)

■お問い合わせは  
販売センター  
**☎0225-83-5061**  
〒981-0505 東松島市大塩字緑ヶ丘 4-1-5

《売主》  
宅地建物取引業者免許 東京都知事(11)第21429号  
**株式会社 小松製作所**  
〒107-8414 東京都港区赤坂 2-3-6 TEL.03-5561-2615 FAX.03-3586-0372

《販売代理》  
建設業許可: 宮城県知事(特-13)第16357号 宅地建物取引業免許: 国土交通大臣(1)第6383号  
**株式会社 ダイワハウス北日本**  
〒981-3112 仙台市泉区八乙女1丁目5番地の11 TEL.022-776-9070 FAX.022-776-9071

進出企業名 (9区画)

- 日立機材(株)
- (株)ミツワ紙工所矢本工場
- (株)佐浦 矢本蔵
- 東北ハイブターン工業(株)
- (株)高砂長寿味噌本舗
- (株)オイタミート



# 平成20年度 狂犬病予防集合注射

犬を飼っている全ての方へ

飼犬の死亡、犬とともに転入、その他登録内容の変更の場合は、必ず環境課へご連絡ください。

問 環境課 ☎内線2165



あなたの家族に  
愛情一本

生後91日以上の子犬は、狂犬病予防法によって「生涯1回の飼犬登録」と「毎年1回の狂犬病予防注射の接種」が義務付けられています。狂犬病予防注射の接種方法は、「市で行う集合注射」と「各自が動物病院で行う注射」の2通りあり、本市では今年度も市内各地区で集合注射を行います。実施会場・日時などをご確認の上ご来場ください。

動物病院で狂犬病予防注射を受けると、「狂犬病予防注射済証」が発行されますので、その注射済証明書と交付手数料(1頭につき550円)を環境課(鳴瀬庁舎1階)か市民課(矢本庁舎1階)へ持参して、必ず「注射済票(プレート)」の交付を受けてください。

## 5月13日(火)

9:30~9:50	浅井公民館
10:00~10:15	中下公民館
10:30~10:40	宮戸西部漁協
10:50~11:00	大浜公民館
11:10~11:20	室浜バス停前
11:35~11:50	東名地区学習等供用施設
13:30~14:00	一本松児童遊園(新東名)

## 5月14日(水)

9:30~10:05	小野地区学習等供用施設
10:20~10:30	農村創作活動センター (上下堤上分館)
10:50~11:25	野蒜出張所(野蒜公民館)
11:35~11:50	亀岡地区学習等供用施設
13:30~13:40	大塚公民館
14:00~14:15	小野公民館

## 5月15日(木)

9:30~9:40	西福田地区体育館
9:50~10:00	西福田上生活センター
10:10~10:20	肘曲公民館
10:30~10:40	農業構造改善センター (高松分館)
10:50~11:05	牛網地区風の子公園
11:15~11:40	牛網地区学習等供用施設
11:45~11:55	浜市地区学習等供用施設

## 5月19日(月)

9:30~10:00	農村婦人の家(谷地分館)
10:10~10:35	大曲地区学習等供用施設 (大曲分館)
10:45~11:25	横沼地区学習等供用施設 (横沼分館)
13:30~14:20	大曲浜西地区集会所 (西浜分館)

## 5月20日(火)

9:30~10:05	大塩公民館
10:15~10:25	小分木生活センター
10:35~10:45	大島生活センター
10:55~11:05	裏沢生活センター
11:15~11:25	塩入担い手センター
11:35~11:50	手招集会所
13:30~13:45	小松地区学習等供用施設
13:55~14:05	鹿妻地区学習等供用施設
14:15~14:30	道地区学習等供用施設

## 5月21日(水)

9:30~9:45	柳地区集会所
9:55~10:25	川前集会所
10:35~11:10	南赤井地区学習等供用施設
11:20~11:40	下区生活センター
13:30~13:50	北赤井地区学習等供用施設 (赤井中区分館)
14:00~14:15	上区生活センター

## 5月22日(木)

9:30~9:45	立沼集会所(市営住宅内)
9:55~10:05	上町地区学習等供用施設
10:15~11:05	矢本保健相談センター
11:15~11:50	関の内地区学習等供用施設
13:30~14:00	下町地区学習等供用施設

### 狂犬病予防 集合注射料金

(1) 新規登録犬の場合  
:6,020円

【内訳】  
新規登録料 3,000円  
狂犬病予防注射料 2,470円  
注射済票交付手数料 550円

(2) 登録済み犬の場合  
:3,020円

【内訳】  
狂犬病予防注射料 2,470円  
注射済票交付手数料 550円

(3) 登録・注射済み犬の場合  
:550円

【内訳】  
注射済票交付手数料 550円  
狂犬病予防注射済証が必要となります。

のびのび やさしく たいせつに あかるい

東松島市内の私立幼稚園は  
“お子さんのすこやかな成長を願っています”

<b>鳴瀬幼稚園</b> 東松島市小野字町120 tel.87-2105	<b>のびる幼稚園</b> 東松島市野蒜西余景4-5 tel.88-2312	<b>矢本幼稚園</b> 東松島市矢本字河戸33-82 tel.82-3139	<b>矢本はなぶさ幼稚園</b> 東松島市赤井字川前215-1 tel.83-3423
--	--	---	---

4月になり、ぽかぽかとして春満開です。花見など飲んだり食べたりする機会が多くなり、体重増加が気になりませんか。ゆふとのプールとトレーニングジムで、メタボリックをやっつけよう。

## 「ぎんの星」パンや野菜が大好評



1月15日(火)から始めた「ぎんの星」直売所。好評の手作りパンや新鮮野菜(ねぎ、ほうれんそう、しいたけなど)。また、味噌や漬物なども大人気です。何かと値上げの激しい世の中ですが、新鮮格安の

野菜を買って楽しい食卓にしてみたいはいかがですか。

## 随時 年間会員を募集しています

年会費5,250円で、施設を全部使ってもこの価格ととてもお得です。4月から「特定検診・特定保健指導」が始まりました。メタボリック対策にカロリーを消費できる身体に変身しましょう。

大人 800円 **600円**  
いきいき 600円 **400円**  
子供 400円 **300円**  
障害介助 600円 **400円**  
障害児 300円 **200円**



## ジュニア水泳教室

夏のプール授業の前に、ジュニア水泳教室で水とお友達になりませんか。ゆふとでは、その年代の才能を最大限に伸ばしながら水泳を覚えられます。

	月・火・水・金曜日	土 曜 日
幼児(4~6歳)	15:00 ~ 16:00	10:15 ~ 11:15
学童(小学生)	16:15 ~ 17:15 17:30 ~ 18:30	

月会費(4週制/月) 教材費 2,000円  
週1回コース...4,000円/週2回コース...6,000円

## ◆◆ ゆふとフェスティバル開催 ◆◆

内容 これから泳ぎを始める方のコース、肩こり&腰痛体操、VTR解析、各泳法など  
開催日 4月21日(月)~23日(水)  
詳細は、館内掲示板・ホームページでご確認ください



## スタッフ紹介

主任 阿部 佑子  
ゆふとでフロントをしています主任の阿部です。東松島市に「ゆふと」が誕生してもうすぐ4年目を迎えます。ゆふとを利用してくださるお客様全員が笑顔、そして満足して頂けるような「ゆふと」にしていけるよう、スタッフみんなで力を合わせて盛り上げていきます。

## 平成19年5月までに発行された「ゆふと利用回数券」をお持ちの方へ

上記の旧回数券につきましては、6月以降は使用および換金ができなくなります。旧回数券をお持ちの方は、5月末日までに使用するか換金をお願いします。なお、換金につきましては、ゆふと受付で行います。

## 個人ロッカーが利用しやすくなりました

利用しやすいように、契約金と保証金を廃止し、利用料金も安くしましたので、ぜひご利用ください。  
契約金 = 1,500円 なし  
保証金 = 1,500円 なし  
利用料 = 月額500円 月額300円  
月単位での申し込みも可能です。  
鍵などの破損・紛失の場合には、別途費用を請求させていただきます。

赤井郵便局様斜め向かい

新鮮 やさい・くだもの  
**キョウエイ 赤井店**

営業日:月~土曜日 午前10:00~午後6:30

(株)共栄産業青果 東松島市赤井字川前参番152-20 電話 83-2881 FAX 83-7583



安心・あんぜん・満足  
はらはちぶんめ

4月の  
定休日 日曜日: 6日・13日  
20日・27日



# 悪質商法にだまされないで!

こんな相談が増えています…

## 振り込め詐欺・架空請求・ワンクリック詐欺などの手口

医療費の還付金があるので口座番号を教えてください  
携帯電話のメールに身に覚えのない架空請求  
「緊急報告」のメールをクリックしたらアダルトサイトへ  
ポイント⇒すぐに教えない。容易に支払わない。  
自分から連絡しない

## 催眠商法(SF商法)

景品を無料でくれると聞き興味本意で行ったが、会場  
の雰囲気にもまれ、高額な健康機器を買うはめに…。  
ポイント⇒特設会場を設け、即売会などと称して次第  
に高価な商品を買わせる商法です。

## 送りつけ商法(ネガティブオプション)

頼んだ覚えのない商品が勝手に送られ代金の請求  
ポイント⇒代金引換の宅急便や郵便などで送られます。  
一度お金を支払うと「取引成立」とみなされ  
返金は難しくなるので、ご注意ください。

悪質商法の被害にあわないためには、だましの手口につ  
いての予備知識をもち、甘い言葉には絶対乗らないこと  
です。不審に思ったり、だまされたと思った時は、出来るだけ  
早く身近な家族または消費生活相談員に相談しましょう。  
あきらめないで!クーリング・オフできます!

問 消費生活相談員 ☎内線1129

## 国保のしおり

### 4月より国民健康保険制度が一部改正

70～74歳の国民健康保険の加入者の方へ

医療制度改革により、3月まで病院での窓口負担が1割  
の方は4月から窓口負担が2割になるとされていましたが、  
4月から平成21年3月までの1年間は1割に据え置かれ  
ることとなりました。対象者には、3月下旬に1割負担と明  
示した高齢受給者証(桃色)を郵送しましたので、ご確認ください。

65歳以上の国保退職者医療制度加入者の方へ

平成20年度から退職者医療制度に加入する年齢が64歳  
までとなりましたので、65歳以上の本人および被扶養者  
の方は一般の国保に移行しなければなりません。対象者には、  
3月中旬に被保険者証(緑色)を郵送しましたので、ご確認  
ください。

子どもの病院窓口での2割負担対象年齢が拡大

これまで3歳の誕生日まででしたが、4月から小学校就  
学前までに改正されました。

問 国保健康課保険班 ☎内線1151

## 国民ねんきんだより

### 「学生納付特例」

#### 引続き学生の方に申請用紙を送付します

平成19年度に「学生納付特例」に該当していた方のうち、  
20年度も引続き在学予定としていた方には、申請書用紙  
(ハガキ形式)を送付します。

学生納付特例の申請が遅れると、申請前に生じた不慮の  
事故や病気による障害により、障害年金を受けることが出  
来なくなる場合がありますので、申請書は4月中に提出し  
てください(在学証明書などの添付は必要ありません)。

ただし、在学している学校に変更があった方は、送付され  
るハガキ形式の申請書では申請できません。改めて在学確  
認をする必要があるため、市区町村または社会保険事務所  
の窓口で在学証明書や学生証の写しなどを持参の上、申請  
ください。

平成20年度に納付を希望される方

申請書用紙(ハガキ形式)が届いた方で、保険料の納付を  
希望される場合は、社会保険事務所にご連絡ください。納付  
書を送付します。特に、保険料が割引となる前納を利用する  
場合は、平成20年度(1年分)前納の納期が4月30日(水)な  
ので、お早めにご連絡ください。

問 石巻社会保険事務所 ☎22-5119

## 多彩なニーズに応える、地域に根ざした墓石専門店。

店内には、人気の商品を取り揃え、地元・松島を中心に、東松島市の地域に根ざした商品提案とサービスを展開しています。墓石や墓石の  
無料相談会も定期的の実施しています。また、平山第二工場が隣接しているため、墓石の工場見学も可能です。(要予約)



<http://matsushimasangyo.co.jp>

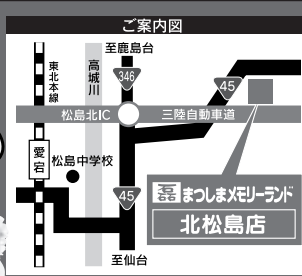
まつしまメモリーランド 北松島店

宮城県宮城郡松島町  
根廻前沢10-3

☎ 022-354-4105

まつしまメモリーランド |

検索





募 集

世話やきセミナー市民編  
メニュー募集

市民の皆さんの学習に対する希望や要望に応え、市職員行政編(や市民の方)市民編が講師となり出前講座「世話やきセミナー」を実施しています。

今年度も市民編の講師とメニューを募集し、さらに内容が充実するよう計画しています。

あなたの得意なことで、できること、伝えたいことを「メニュー」に登録しませんか。私にもできそうだといい方や興味のある方は、ぜひお気軽にお問い合わせください。個人、団体、法人のどなたでも結構です。

第一次締め切り 4月25日(金) 以降は随時受付

メニューの事例 子育てのワンポイント・アドバイス、ツールペイント、楽しく詩吟を、おぼえてお得な礼法など  
問・申し込み 生涯学習課  
生涯学習班 ☎内線3202

すこやか学級受講生募集

親としての心構えや、子育てに必要な基礎知識を楽しく学習します。受講料は無料。材料費などがかる場合有り)で託児付きの学習会です。

内容 講話・実技、実習など  
対象 5歳までの子ども乳幼児がいる市内在住の方  
期間 6月〜平成21年1月頃(月1回程度)

時間 10時〜11時30分  
場所 市コミュニティセンターなど  
定員 50人(先着順)  
締め切り 5月19日(月)

問・申し込み 生涯学習課  
生涯学習班 ☎内線3202

すこやか学級保育  
ボランティア募集

すこやか学級受講生の子どもをお世話するボランティアを募集します。

日時 6月〜平成21年1月までの間のすこやか学級開設期間内

3B体操参加者募集

3B体操は、道具を使い音楽に合わせてながら楽しく体を動かす体操です。

無料体験会  
対象 年長児〜小学生  
日時 4月2日(水) 10時30分〜11時30分

場所 矢本西公民館  
申し込み 当日会場に直接  
当日は運動できる服装、上靴を持参してください。

大人クラス  
毎月行っていますので、いつでもご連絡ください。

対象 20代〜60代の方  
日時 毎月第1・3月曜日 10時30分〜12時  
場所 矢本西公民館  
参加費 1,500円

問 担当…戸島  
☎090・4580・2012

平成20年度「宮城県少年の船」団員・組リーダー募集

一般団員

対象と募集 小学5・6年生24人(うち障害のある児童4人)中学1・2年生48人

対象 子ども好きな方ならどなたでも  
問 生涯学習課生涯学習班 ☎内線3202

参加費 60,000円  
参加費 1,500円  
対象と募集 高校生・専門学校生など18歳未満の方24人  
参加費 交通費自己負担  
締め切り 4月30日(水)

研修日程 詳細は宮城県のホームページを確認ください  
問・申し込み 宮城県少年の船実行委員会事務局  
☎022・211・2558  
E.P. <http://www.pref.miyagi.jp/seisyo/>

お知らせ

平成20年度生涯学習カレンダーを配布しています

3月下旬に生涯学習カレンダーを区長さんを通じて全戸配布しました。自宅に届いたカレンダーで乱丁・落丁があれば交換しますので、ご連絡ください。

なお、カレンダーは昨年同様の月めくりになっていますのでご了承ください。

問 生涯学習課生涯学習班 ☎内線3202

このコーナーでは、皆さんからの生涯学習情報をお待ちしています。

問 生涯学習課生涯学習班 ☎内線2234

チャンプ 新年度生徒募集

石巻高・好文館高 合格率100%

無料体験受付中!

チャンプ学習スクール 東松島校(ゆぶと内)

チャンプ学習スクール

検索

TEL:0225-83-1401







## 加入手続きは済みましたか？ スポーツ安全保険(傷害保険・賠償責任保険・共済見舞金)

スポーツに「けが」はつきもので、その日の体調やコートのコンドィションなど、けがの起きる要因はたくさんあります。また、スポーツ保険に加入していないと参加できない大会も増えてきました。市では、安心してスポーツを行うために「スポーツ安全保険」をお勧めしています。団体活動中のけがだけでなく、その往復中の事故も対象となりますので、ぜひ、加入ください。

【加入区分・掛金・補償内容の一覧】

保険期間: 4月1日(火)~平成21年3月31日(火)

区分	対象となる団体	掛金 (1人年額)	傷害保険				賠償責任保険 (補償限度額)	共済 見舞金
			死亡	後遺傷害	入院 (日額)	通院 (日額)		
A	子供の団体(中学生以下)、文化、ボランティア活動(高校生以上)	500円	2,000万円	3,000万円	4,000円	1,500円	突然死 160万円	
B	老人クラブなどの団体(60歳以上)	800円	600万円	900万円	1,800円	1,000円		
A C	A・AWの子どもと一緒にスポーツ活動を行う大人(高校生以上)	1,000円	1,000万円	1,500万円	2,500円	1,000円		
C	ACと同じ成人のスポーツ団体(高校生以上)	1,500円	2,000万円	3,000万円	4,000円	1,500円		
D	危険度の高いスポーツ活動団体(アメリカンフットボールなど)	9,000円	500万円	750万円	1,800円	1,000円		
A W	子供の団体(中学生以下)	1,050円	2,100万円	3,150万円	5,000円	2,000円	上記補償に、身体・財物賠償 1事故500万円加算	
	団体活動中および、その往復中 個人練習・活動など上記以外		100万円	150万円	1,000円	500円	身体・財物賠償 1事故500万円 (免責1,000円)	対象外

申し込みは所定用紙に記入の上、七十七銀行各窓口で申込みください。

3枚目の写し(コピー)を生涯学習課スポーツ振興班へ提出していただければ、保険期間満了の日まで保存します(けがをした時に必要となります)。

振込手数料は自己負担となります(3万円未満210円、3万円以上420円)。

問 生涯学習課スポーツ振興班 ☎82-9030

### 社会体育施設内受傷者等見舞金交付制度

市内の体育施設(市内小・中学校運動施設の一般開放利用を含む)でスポーツ・レクリエーション活動中にけがをされた方に対し、申請により、そのけがの治療に医療機関などにかかった通院および入院日数に応じて、見舞金を交付する制度です。見舞金については以下のとおりです。

【見舞金交付一覧表】

	通院	入院	死亡
1~5日	5,000円	10,000円	100,000円
6~10日	10,000円	20,000円	
11~15日	15,000円	30,000円	
16~20日	20,000円	40,000円	
21~30日	30,000円	60,000円	

問・申し込み 生涯学習課スポーツ振興班 ☎82-9030

### スポーツを頑張る人応援します! 全国大会等出場補助金

市では、日本体育協会加盟団体などが主催する全国大会(インターハイ・インカレなどの学校教育法に基づく大会を除く)以上の各種スポーツ大会に市内在住の個人および団体が出場する場合、その個人負担費用を軽減するため補助金を交付していますので、ご活用ください。

なお、大会の開催地や規模により交付金額が異なりますので、申し込みをする際に確認願います(簡単な申請と報告が必要となります)。

問・申し込み 生涯学習課スポーツ振興班 ☎82-9030

募集

地域生産物加工研究会員募集

内容 農産加工講習会、焼き肉のたれ、ジャム、漬物、豆腐、味噌ほか、視察研修  
対象 市内在住で講習会に参加できる方  
会費 年間2,500円  
締め切り 4月30日(水)  
問 農林水産課農林水産振興班 ☎内線2136

物産振興会会員募集

市の物産振興のために紹介宣伝や販路拡大(東松島市の市開催、各種物産展への出品、出店)、研修会などの事業を行っています。現在、市内で主要物産の生産や販売を行っている法人・個人・グループの会員を募集しています。  
問 市物産振興会事務局  
商工観光課商工観光班  
☎内線2122

労働基準監督官採用試験

資格 昭和54年4月2日、昭和62年4月1日生まれの方、昭和62年4月2日以降生まれで平成21年3月まで大学卒業予定の方  
採用予定 監督A(法文系)・・・全国約75人 監督B(理工系)・・・全国約25人  
締め切り 4月14日(月)  
詳細は問い合わせください  
問 宮城労働局総務部総務課 ☎022・299・8833

JICAボランティア募集

独立行政法人国際協力機構(JICA)では、青年海外協力隊の参加者を募集します。  
資格 満20歳～満39歳  
平成20年5月23日現在)  
締め切り 5月23日(金)  
募集人員 約1,400人  
協力分野 農林水産、教育文化など8部門、約120職種  
派遣国 全世界約80国  
申し込み 青年海外協力隊ホームページから書類をダウンロードして申請  
詳細は問い合わせください  
問 東北支部ボランティア担当 ☎022・223・4772



お知らせ

山火事予防運動

この時期は降水量が少なく乾燥するため、林野火災が発生しやすい時期です。県では3月から5月までを山火事予防運動期間として林野火災の未然防止に努めています。林野火災を予防するため、市民の皆さんも協力ください。

4月1日よりライフジャケット着用が義務化

安全・安心な漁業 着ます！着せます！救命胴衣  
東松島市・東松島市漁業振興協議会

平成20年 春の交通安全運動

期間/4月6日(日)～15日(火)

「交通ルール 守るあなたが 守られる」

運動の重点目標

- 「子どもと高齢者の交通事故防止」
  - すべての座席のシートベルトとチャイルドシートの正しい着用の徹底
  - 自転車の安全利用の推進
  - 飲酒運転の根絶
  - 道路の正しい横断の励行(宮城県独自)
  - 新入学児童・生徒の事故防止及び高齢者の事故防止
- 問 防災交通課防災交通班 ☎内線1161

児童扶養手当の支給に関するお知らせ

問 農林水産課農林水産振興班 ☎内線2139

平成15年4月の法改正により児童扶養手当の一部が支給停止になります。ただし、期間内に、児童扶養手当一部支給停止適用除外事由届出書を提出すると継続して支給できます。対象者には、児童扶養手当の支給に関する重要なお知らせ」と届出書が送付されますので、福祉課まで提出ください。  
問・提出先 福祉課子育て支援班 ☎内線1188

障害者福祉交通費(タクシー券・燃料費)助成

通院や社会福祉施設などへの通所の交通費を一部助成します。

対象者 身体障害者手帳1～3級、療育手帳、精神障害者保健福祉手帳のいずれかを所持施設入所や長期入院中の方は該当外)している方  
必要なもの 障害者手帳・印鑑、燃料費選択の場合は、さらに免許証と車検証の写し・振込口座番号の控え  
問 福祉課障害福祉班 ☎内線1176

オジマ歯科とエステケア

- ①フェイシャルエステ 50分 ¥2,500  
スクラバ角質、老廃物除去、真珠粉パック
- ②漢方薬入全身リンパ マッサージ80分 ¥5,500 (20才～80才) (フェイシャル付)



TEL.080-1821-8709 歯科/88-3838 新東名3-3-6  
年中無休で朝9時から夜11時まで営業[予約制]

畳の替え頃チェック!

- ①畳表が衣服に付きませんか?
- ②畳表の色が濃い茶色になっていませんか?
- ③畳が湿っぽく、カビ臭くないですか?
- ④畳替えをして5～6年目が替え頃です

清水畳店(一級技能士の店)  
(矢本駅前 ゆぶと西隣) TEL82-2448



## 心身障害者の方の軽自動車税を減免します

身体が不自由な方、心身の発達や精神に障害がある方の軽自動車税を一定要件により減免します。なお、要件により該当しない場合があります。

申込期限 4月23日(水)  
申請に必要なもの 障害者手帳 運転免許 軽自動車税納付書 印鑑

## 潮干狩り開催中

期間 5月25日(日)まで  
潮位により休日あり  
場所 宮戸大高森波津々浦  
入場料 大人1,000円  
子ども500円 幼児無料  
30人以上団体割引あり

## 第68回いきいき健康講座

テーマ「不眠眠れない人のために」  
日時 4月22日(火)  
18時30分～  
講師 岡本康太郎氏(古川駅前岡本クリニック院長)  
場所 市コミュニティセンター  
入場料 無料  
主催 医療法人医徳会 真

壁病院  
問 真壁病院  
☎82・7111

## J A いしのまき野蒜支店廃止

市の公金収納代理金融機関として営業してきた野蒜支店が、4月12日から廃止されます。ご不便を掛けますが、他の金融機関をご利用ください。

問 会計課会計班  
☎内線1113



## 司法書士無料相談

相談者の秘密は厳守します。受け付けは、8人限定で事前予約が必要ですが、電話で要予約が必要です。

## 赤井駅利用時の通行にご注意ください

現在、陸前赤井駅前広場の利便性と安全性確保のため、自動車用ロータリーと歩道の整備工事を5月末完成予定で実施しています。赤井駅を利用する際は、工事看板の表示・誘導員の指示に従い通行してください。駅利用者や地域住民の皆さんには、大変ご迷惑をおかけしていますが、ご協力をお願いします。

問 都市計画課都市計画班 ☎内線1273

## 固定資産税縦覧のお知らせ

平成20年度分の固定資産税(土地・家屋)の評価額などが税務課で縦覧できます。

期間 4月1日(火)～6月2日(月)

対象者 市内の土地・家屋に対する固定資産税の納税者必要なもの 納税通知書や運転免許証など本人確認ができるもの。代理人が縦覧される場合は委任状が必要です。

問 税務課税務班 ☎内線1139

## 教育施設における禁煙にご協力ください

4月1日から敷地内全面禁煙および館内全面禁煙を実施します。児童生徒の防煙教育と施設利用者への受動喫煙防止のため、市民皆様のご理解とご協力をお願いします。

対象施設

敷地内全面禁煙施設 市立幼稚園、小学校、中学校16施設  
館内全面禁煙施設 公民館、市コミュニティセンター、図書館、体育館、奥松島縄文村歴史資料館および交流館、学校給食センター、武道館

問 教育総務課教育総務班 ☎内線2211

日時 4月11日(金)  
10時～15時  
場所 小野公民館  
問 総務課総務班  
☎内線1217

## 無料人権相談所開設

人権擁護委員はさまざまな悩み抱える方の人権課題に向け取り組めます。毎日の暮らしの中で起こる問題解決のため、相談をお受けします。秘密は守ります。お気軽にご相談ください。

日時 4月11日(金)  
10時～15時  
場所 小野公民館  
問 市民課窓口サービス班  
☎内線1121

## 「よい歯デー 4・18」 歯科健康テレホン相談

日時 4月18日(金)  
10時～16時

回答 3日以内に歯科医師が直接相談者に連絡

問 宮城県保険医協会事務局  
☎022・265・1667

## 医師・歯科医の講師を紹介します

宮城県保険医協会では、町内会、婦人科医、老人クラブなどの各種団体・サークルが開催する健康教室などの催しに講師や相談医を紹介します。

問 宮城県保険医協会事務局  
☎022・265・1667

石のじょうとういつわ

(株)上東五和

東松島市牛網字駅前1丁目3-9  
(R45・JR・小野駅前)

TEL/0225(86)1131・FAX/0225(86)1132  
http://www.jotoitsuwa.com

墓石  
建築貼り石



TEL 87-3818

各社新車、中古車販売

(有)鳴瀬島山自動車

FAX 87-3817

〒981-0303 東松島市小野字中央2-2

板金・塗装  
fabrica  
東松島小野店

## 健康相談・予防接種のお知らせ

行事	対象者	実施月日	受付時間	会場
妊産婦・赤ちゃん健康相談	妊産婦および生後3ヵ月程度までの乳児	4月15日(火)	9:30~11:30	矢本子育て支援センター
B C G 予 防 接 種	平成19年12月19日~平成20年1月24日生	4月24日(木)	13:00~13:30	矢本保健相談センター
7ヵ月健康相談	平成19年9月生	4月17日(木)	9:00~9:20	
10ヵ月健康相談	平成19年6月生	4月17日(木)	13:00~13:20	
ポリオ予防接種	平成18年12月24日~平成19年3月生 2回目	4月15日(火)	13:00~13:30	
	平成19年4月~5月29日生 2回目(鳴瀬地区)	4月18日(金)	13:00~13:30	
	平成19年4月~6月26日生 2回目(矢本地区)	4月18日(金)	13:00~13:30	
	平成19年5月30日~9月生 1回目(鳴瀬地区)	4月22日(火)	13:00~13:30	
	平成19年6月27日~9月生 1回目(矢本地区)	4月22日(火)	13:00~13:30	
	平成19年10月~12月18日生 1回目	4月25日(金)	13:00~13:30	
子ども健康相談	乳幼児およびその保護者の方	4月18日(金)	9:30~11:30	

該当外で接種希望の方は、ご連絡ください。

予防接種の該当者には事前に予診票を送付します。予診票が届かない方と転入された方のご連絡ください。

乳幼児の健康診査の日程は、生涯学習カレンダーまたは個人通知をご覧ください。

問 国保健康課健康推進班 ☎内線3103

## 胃がん検診のお知らせ(矢本地区)

矢本地区の胃がん検診を4月21日(月)~5月2日(金)まで9日間実施します。

対象地区などの詳細は、受診票の裏面に記載して受診を希望された方へ郵送します。

まだ申し込みをしていない方で受診希望される方は、早めに申し込みください。

実施月日	受付時間	場 所
4月21日(月)	7:00~9:00	矢本保健相談センター
4月22日(火)		矢本保健相談センター
		大曲コミュニティセンター
4月23日(水)		矢本保健相談センター
		大曲コミュニティセンター
4月24日(木)		道地地区学供
		大塩地区学供
		大曲コミュニティセンター
4月25日(金)		道地地区学供
		大塩地区学供
	大曲コミュニティセンター	

実施月日	受付時間	場 所
4月28日(月)	7:00~9:00	矢本保健相談センター
		赤井公民館
4月30日(水)		矢本保健相談センター
		赤井公民館
5月1日(木)		矢本保健相談センター
		赤井公民館
5月2日(金)		矢本保健相談センター
		赤井公民館

問 国保健康課健康推進班 ☎内線3109

## 乳がん検診のお知らせ(鳴瀬地区)

鳴瀬地区の乳がん検診を5月7日(水)~12日(月)までの4日間で実施します。検診の日程は下記のとおりです。まだ申し込みをしていない方で受診希望される方は早めにお申し込みください。

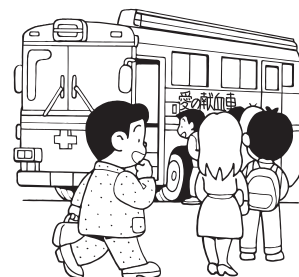
実施月日	受付時間	場 所
5月7日(水)	8:00~8:30	亀岡地区学習等供用施設
	9:30~10:00	
	12:00~12:30	
5月8日(木)	8:00~8:30	亀岡地区学習等供用施設
	9:30~10:00	
	12:00~12:30	
5月9日(金)	8:00~8:30	小野公民館
	9:30~10:00	
	12:00~12:30	
5月12日(月)	8:00~8:30	小野公民館
	9:30~10:00	
	12:00~12:30	

問 国保健康課健康推進班 ☎内線3109

## 献血のご協力をお願いします

移動献血車が来ます。皆様のご協力をお願いします。  
日時 4月20日(日) 10:00~12:00、13:00~16:00  
場所 ロックタウン矢本  
今回の献血は16・17歳の方は200cc献血を実施し18歳以上の方は400cc献血のみ実施しますので、ご了承ください。

問 国保健康課健康推進班 ☎内線3102







# 戸籍のまど

平成20年2月届け出分  
(2月1日~2月29日)  
敬称略・希望者のみ  
掲載しています

行政区 氏名 保護者  
新川前 鈴木 晴空 拓也  
北區官舎 東谷 勝翔 優至  
横沼一 鈴木 悠利 智洋

## お誕生

行政区 氏名  
四反走 高橋 裕紀  
石巻市 渋谷 美紗  
小野下 桜井 将太  
柳上 高橋 理紗  
往還下 吉田 敦  
往還下 穴戸 麻理  
柳下 大森 静光  
東京都 鈴木 友子  
横沼一 高橋 隼人  
大崎市 五十嵐 陽子  
里南 櫻井 健一  
塩竈市 志賀 篤子  
貝殻塚一 武藤 忠  
石巻市 七宮 晃美  
小野上 後藤 悠太  
小野下 木村 小百合  
作田浦 高田 周平  
作田浦 佐々木 志津  
四反走 岩淵 謙  
柳北 大泉 朋子  
大塚 鈴木 哲也  
南三 武石 花子

## 結婚

行政区 氏名 享年  
柳北 黒田 久江 83  
表 鈴木 真一 85  
小野上 大丸 眞一 71

## お悔やみ申し上げます

横沼西 渡邊 航生  
下町四 奥田 剣心  
下町一 後藤 未来  
道地 石垣 ちな  
往還下 橋沼 樹果  
下町四 千葉 哲大  
小野下 安倍 健真  
小野岡東 岩井 善之  
五味倉 遠藤 里紗  
南三 佐藤 蓮  
南新一 佐藤 輝  
往還下 石森 蒼一  
横沼一 高橋 優人  
下町四 中田 妃花里  
中 西條 りんか  
若葉 後藤 日々煌  
下浜一 伊藤 莉子  
小野下 毛内のどか  
亀岡東 上東 朝陽  
上河戸三 鈴木 杜依  
浜市 高橋 智文  
関の内二 隈本 勇紀  
往還下 石塚 愛翔  
濱須賀 數川 巧真  
横沼二 高橋 果凜  
新町 村上 響  
立沼 菅原 瑞希  
大島 柳沼 充輝  
上納 藤原 雪之  
行政区 氏名 享年  
柳北 黒田 久江 83  
表 鈴木 眞一 85  
小野上 大丸 眞一 71

行政区 氏名 享年  
柳北 黒田 久江 83  
表 鈴木 眞一 85  
小野上 大丸 眞一 71

## 編集室から

今月号の特集、そして4月号の市報作成を最後に異動することになりました。  
4年前、右も左も分からずに任からカメラを受け取った日がまるで昨日のよう(ように)思い出されます。最初の頃は編集を考えると眠れない夜もありましたが、今となっては頑張った良い思い出です。  
今回の特集が総決算となりましたが、快く取材させていただきました皆さんに感謝したいと思います。本当にありがとうございました。この特集が東松島で子育てに関わる全ての皆さんの十丸になれば幸いです。  
尾形

## お詫びと訂正

市報3月号19ページに掲載しました、合併処理浄化槽設置補助事業の事業区域縮小が6月からとなっております。訂正してお詫び申し上げます。

### 市の人口

(平成20年3月1日 現在の住民基本台帳)

男	21,490人(-2)
女	22,319人(-3)
計	43,809人(-5)
世帯数	14,895戸

( )内は前月比

月 日	小 児 科		矢 本 地 区		鳴 瀬 地 区	
	医 院 名	電 話	医 院 名	電 話	医 院 名	電 話
4 / 6(日)	おおば小児クリニック	93-9693	石垣クリニック	83-7070		
4 / 13(日)	田中小児科医院	22-1714	伊東胃腸科内科	82-6666	鳴瀬中央医院	87-3853
4 / 20(日)	中山こどもクリニック	95-4121	かしわや内科クリニック	83-2003		
4 / 27(日)	阿部こどもクリニック	22-1152	うつみレディスクリニック	84-2868	佐幸内科	88-3737
4 / 29(火)	北川小児科医院	22-0208	わたなべ整形外科	84-2323		
5 / 3(土)	佐久間眼科小児科医院	92-7651	仙石病院	83-2111		
5 / 4(日)	おおば小児クリニック	93-9693	きくべえクリニック	83-7373		
5 / 5(月)	田中小児科医院	22-1714	真壁病院	82-7111		
5 / 6(火)	中山こどもクリニック	95-4121	藤野整形外科	83-2121		

## 休日診療担当医院表

救急医療機関として、市内では、真壁病院☎82-7111、仙石病院☎83-2111が24時間体制で救急患者の診療にあたっています。また、石巻圏域では、石巻赤十字病院☎21-7220、石巻市立病院☎23-3200が、24時間体制で救急患者の診療にあたっています。診療が必要な場合は、電話確認をしてから受診されるようお願いいたします。

市報掲載写真(JPGデータ)の提供を希望の方は、情報広報班(☎内線1238)までご連絡ください。データでお渡します。

# 市民のカレンダー 4月 ~April~ 4月1日~5月1日

日 ~SUN~	月 ~MON~	火 ~TUE~	水 ~WED~	木 ~THU~	金 ~FRI~	土 ~SAT~
<b>窓口時間延長のお知らせ</b> - 火曜日は19時まで窓口業務を延長 - 四月は異動時期により窓口が混雑する事から各種証明書の発行事務を対象に窓口時間を延長して業務を行います。 日時 毎週火曜日 17時15分~19時 内容 住民票・印鑑証明・印鑑登録・戸籍(除籍)謄抄本・税証明・母子手帳交付など 問 市民課窓口サービス班 ☎内線1122		<b>1</b> 市民課窓口延長 ~19:00 生活・行政相談 小野公民館 10:00	<b>2</b> ㊤ おはなし会 ㊤ 11:00 15:00	<b>3</b> 夜間閉館 ㊤ ~19:00 囲碁将棋のつどい 老 10:00	<b>4</b> ㊤ おはなし会 ㊤ 15:00	<b>5</b> ㊤㊦ おはなし会 ㊤ 15:00
<b>6</b> ㊤㊦ ㊤ 13:30~	<b>7</b> 図書館休館日 入所式 (市内保育所)	<b>8</b> 市民課窓口延長 ~19:00 入学式(矢本東小・ 矢本西小・大曲小・ 大塩小・小野小・野 蒜小・宮戸小・鳴瀬 一中・鳴瀬二中) 始業式(市内小・中 学校・幼稚園) 機能訓練 ㊤ 9:30	<b>9</b> ㊤ おはなし会 ㊤ 15:00 入学式(赤井小・赤 井南小・浜市小・矢 本一中・矢本二中)	<b>10</b> 夜間閉館 ㊤ ~19:00 入園式(中央幼・大 曲幼・矢本幼・鳴瀬 幼) 始業式(はなぶさ 幼) 囲碁将棋のつどい ㊤ 10:00	<b>11</b> ㊤ 司法書士相談 小野公民館 10:00 無料人権相談 小野公民館 10:00 入園式(はなぶさ 幼・のびる幼) 始業式(鳴瀬幼・の びる幼)	<b>12</b> ㊤㊦ おはなし会 ㊤ 15:00
<b>13</b> ㊤㊦	<b>14</b> 図書館休館日 振替休業日 (矢本一中)	<b>15</b> 市民課窓口延長 ~19:00	<b>16</b> ㊤ おはなし会 ㊤ 11:00 15:00	<b>17</b> 夜間閉館 ㊤ ~19:00 振替休業日(矢本 二中) 囲碁将棋のつどい ㊤ 10:00	<b>18</b> ㊤ 生活・行政相談 ㊤ 10:00	<b>19</b> ㊤㊦ おはなし会 ㊤ 15:00
<b>20</b> ㊤㊦	<b>21</b> 図書館休館日	<b>22</b> 市民課窓口延長 ~19:00 機能訓練 ㊤ 9:30	<b>23</b> ㊤ おはなし会 ㊤ 15:00	<b>24</b> 夜間閉館 ㊤ ~19:00 囲碁将棋のつどい ㊤ 10:00	<b>25</b> ㊤ 図書館休館日(図 書整理日) 振替休業日(鳴瀬 一中)	<b>26</b> ㊤㊦ おはなし会 ㊤ 15:00
<b>27</b> ㊤㊦	<b>28</b> 図書館休館日 振替休業日(矢本 西小・赤井小・赤井 南小・小野小・浜市 小・宮戸小)	<b>29</b> 昭和の日 図書館休館日	<b>30</b> ㊤ おはなし会 ㊤ 15:00	<b>1</b> 夜間閉館 ㊤ ~19:00	 <p>東松島市内で 交通死亡事故発生 交通安全に努めましょう。</p>	
 <p>東松島市から 飲酒運転を根絶しよう!!</p>		<b>体育施設一般開放日</b> ㊤…市民体育館 ㊦…パウンズ88 19~21時 ㊤…赤井地区体育館 9~12時、13~17時 ㊤…テニスコート (矢本運動公園) 金:9~21時、日:9~18時 ※お問い合わせは、スポーツ 振興班(市体育館内)まで ☎82-9030	<b>お問い合わせはこちら</b> 市役所 ㊤…市役所 82-1111 ㊤…パウンズ88 82-1111 ㊤…鳴瀬総合支所 82-1123 ㊤…矢本保健相談センター 82-1123 ㊤…鳴瀬保健相談センター 82-1111 ㊤…老人福祉センター 83-2851 ㊤…矢本子育て支援センター 84-2676 ㊤…鳴瀬子育て支援センター 87-2338 ㊤…東松島市図書館 82-1120 ㊤…東松島縄文村歴史資料館 88-3927 ㊤…蔵しっくパーク 84-1770			

東松島市役所 〒981-0503 宮城県東松島市矢本字上河戸36-1  
 ☎0225-82-1111 FAX0225-82-8143  
 発行：東松島市 編集：企画政策課情報広報班