

2016
4
.15

みんなの心と力をひとつに

HIGASHIMATSUSHIMA PUBLIC RELATIONS

お知らせ版

No.193

- まちの情報広場 ----- P2~P4
- 蔵っばだより ----- P5
- City View ----- P6~P7
- 図書館だより ----- P8
- まなびい(生涯学習情報コーナー) --- P9
- 知っ得情報 ----- P10
- 生活情報 ----- P11
- ゆづと通信・市民のカレンダー ----- P12

市報

ひがしまつしま

芝原弘さん

滝佳保子さん

阿部沙穂里さん

舞台に込めたふるさと復興

想稿・銀河鉄道の夜

満員御礼の東松島公演

東北出身の俳優・スタッフらによる音楽劇「想稿・銀河鉄道の夜」の東松島公演が行われました。石巻地方からは先生役で滝佳保子さん=東松島市小野出身=、生徒役で阿部沙穂里さん=東松島市赤井出身=、車掌役で芝原弘さん=石巻西高出身=の3人が出演。銀河ステーションを舞台に物語を繰り広げ、せりふや演出に東日本大震災を連想させる場面を組み込みながら俳優たちのふるさと復興への思いを描きました。生きるとは何か、幸せとは何かを問いかけており、たくさんの歌とダンスを織り交ぜながら約2時間演じました。満席の会場からは「生きる大切さを知り、とても感動しました」などの声が聞かれました。(3月27日、市コミュニティセンター)

住民異動があったら手続きをしましょう



表1 住民異動などの届出一覧表

こんなとき	種類	届出期限	手続きに必要なもの
ほかの市町村から転入したとき	転入届	引越してきた日から14日以内	1. 転出証明書(前住所地) 2. 届出人の印鑑 3. 国民年金手帳(加入者) 4. 本人確認ができるもの
ほかの市町村に転出するとき	転出届	引越す前、または引越してから14日以内	1. 届出人の印鑑 2. 国民健康保険証(加入者) 3. 印鑑登録証(カード) 4. 本人確認ができるもの
市内で住所が変わったとき	転居届	転居した日から14日以内	1. 届出人の印鑑 2. 国民健康保険証(加入者) 3. 本人確認ができるもの
世帯主や家族構成が変わったとき	変更届	変更のあった日から14日以内	1. 届出人の印鑑 2. 国民健康保険証(加入者) 3. 本人確認ができるもの

※申請人は本人・同じ世帯の方または代理人(代理人は代理選任届または委任状が必要)
 ※住民基本台帳カードまたは個人番号(マイナンバー)カードをお持ちの方は、届け出る際にカードの提示をしてください。カードを利用した手続きが可能です。
 ※引越しの際に必要となる住民異動届以外の手続き(乳幼児医療、児童手当、国民健康保険、転校などの手続き)は、転出前の市区町村の担当窓口で行ってください。

表2 印鑑登録・印鑑証明書の交付に関する手続き

種類	申請人/手続きに必要なもの	手数料
印鑑登録	1. 登録する印鑑 2. 官公署が発行する顔写真付の身分証明書(免許証など) ※身分証明書のない方は即日交付できませんが、市内で印鑑登録している方が実印とカード、身分証明書を持参し、保証人となることで即日交付が可能です	1件300円(再登録は500円)
印鑑証明書の交付の申請	1. 印鑑登録証(カード)	1通300円

代理人選任届(委任状)の様式例

代理人選任届(委任状)

(代理人) 住所 _____ 氏名 _____

私は上記の者を代理人と定め、下記事項の権限を委任します。

1. 住民異動の届け出に関すること
2. 住民票の取得に関すること

平成 年 月 日

委任者 住所 _____ 氏名 _____ 印 _____ 生年月日 _____ 電話番号 _____

必要の方を記入

春は、入学・就職・転勤などで引っ越しをする人が多い、異動の季節です。ここでは、住民異動に必要な手続きについて簡単にお知らせします。

市内・外に転入・転居・転出する方は異動届を忘れずに

住所を異動した方は、正しい届出を行わないと、市からのお知らせが届かないことがあります。
 (例)児童手当の給付や予防接種・検診のお知らせ、選挙の投票所入場券など)

左の表1に該当する方は、必ず期限内に市民課まで届出ください。

また、届出は本人または同じ世帯の方が届出(必ず本人確認できる免許証などを持参)してください。それ以外の方が来るときは、代理人選任届(委任状)【左の様式例参照】と代理人の印鑑が必要になります。

なお、転入や転居の届出は、住み始めてから14日以内にお願います。



問 市民課窓口サービス班 ☎ 内線1123

まちの情報広場

問い合わせ 東松島市役所 ☎82-1111

代表FAX 0225-82-8143

〈東松島市内での固定電話の市外局番 0225〉

東松島市被災住宅再建支援事業のお知らせ

市では、東日本大震災により被災した住宅の再建支援事業(住宅の補修に係るものを除く)を昨年度に引き続き実施しています。

手続きがお済みでない方の申請受付は4月18日(月)から開始します。

事前に予約が必要ですので、電話で申し込みください。



東松島市被災住宅再建支援事業の内容

(金額はいずれも上限額)

被災区域	再建場所・方法	補助内容			
		建物利子	建物経費(年度別加算額)	補助上限額	
被災区域で被災	市内防災区域内に建設・購入	(上限額) 300万円	平成23年度完了 100万円	400万円	
			平成24年度完了 120万円	420万円	
			平成25年度以降完了 150万円	450万円	
	市内防災区域外に建設・購入	がけ地近接等危険住宅移転事業の遡及 ※平成25年6月30日までに再建した方	建物利子 444万円 土地利子 206万円 造成利子 58万円 引越費用 78万円	444万円 206万円 58万円 78万円	457万円 206万円 59.7万円 80.2万円
		がけ地近接等危険住宅移転事業(利子補助) 【事前申請が必要です】	(消費税) 5%	8%	
		防災集団移転促進事業(利子補助) 【事前申請が必要です】	建物利子 444万円 引越費用 78万円	444万円 78万円	457万円 80.2万円
			(消費税) 5%	8%	
	市内防災区域内・外に建設・購入	借入あり	平成23年度完了=300万円 平成24年度完了=320万円 平成25年度以降=350万円		
		借入なし	平成23年度完了=300万円 平成24年度完了=320万円 平成25年度以降=350万円		
		市内の民間賃貸住宅に入居 災害公営住宅に入居	がけ近事業・防集事業 【事前申請が必要です】		引越費用 80.2万円

被災区域	再建場所・方法	補助内容			
		建物利子	建物経費(年度別加算額)	補助上限額	
浸水区域で被災	市内防災区域内に建設・購入	(上限額) 300万円	平成23年度完了 100万円	400万円	
			平成24年度完了 120万円	420万円	
			平成25年度以降完了 150万円	450万円	
	市内防災区域外に建設・購入	(上限額) 300万円	平成23年度完了 100万円	400万円	
			平成24年度完了 120万円	420万円	
			平成25年度以降完了 150万円	450万円	
		土地利子		100万円	
	市内防災区域内・外に建設・購入	借入あり	平成23年度完了=300万円 平成24年度完了=320万円 平成25年度以降=350万円		
		借入なし	平成23年度完了=300万円 平成24年度完了=320万円 平成25年度以降=350万円		
		市内の民間賃貸住宅に入居	引越費用 10万円		
	市外の津波浸水区域で被災 市内に建設・購入	建物経費 150万円			
	市内の非浸水区域で被災 (住宅を解体し、建設・購入)	建物経費 150万円			
	市内防災区域外・市外で被災 東松島市内の災害公営への引越	引越費用 10万円			

(注)1 経費補助は建設購入費から、生活再建支援制度の加算支援金を控除した費用が対象です。

(注)2 各完了年度は、建物の登記事項証明書(全部事項証明書)における[登記の日付]となります。

※[登記の日付]が確認できない場合は、検査済証に記載されている検査年月日等になります。

(注)3 防災集団移転事業、がけ地近接等危険住宅移転事業の申請者で、年度別加算の対象となる方には市よりご案内します。

(注)4 市内の災害公営住宅への引越し補助は、市内・市外の非浸水区域の方も対象となります。

(注)5 申請は、再建した住宅1戸につき1件とし、1回限りです。

※各制度の支給の対象や申請に必要な書類など詳しい内容は問い合わせください。

被災住宅再建支援事業(補修)

補修の申請受付は平成28年3月31日で終了しましたが、工期の遅れにより工事が完了しないため、申請ができなかった方は問い合わせください。

被災時の要件

1. 震災発生時、市内の津波防災区域(建築制限区域)または市内外の津波浸水区域に居住していた方のうち、全壊・大規模半壊・半壊のり災判定を受けた方
2. 市内の津波浸水区域外に居住していた方のうち、り災判定が半壊以上で、当時居住していた住宅を解体した方

再建の要件

1. 市内で住宅を建設購入する方
2. 市内の津波浸水区域に居住していた方のうち、仮設住宅などに避難し、世帯全員が定住先として市内の民間賃貸住宅を賃借する方、または市内外で被災市内の災害公営住宅に入居する方
3. 市内の津波防災区域に居住していた方のうち、がけ地近接等危険住宅移転事業(以下、「がけ近事業」)の遡及適用の対象となる方
※がけ近遡及の申請済で、市外で再建した方は、年度別加算の対象外です。
4. 震災の地震被災により住宅を解体し、市内で住宅を建設購入された方

申請方法

申請は完全予約制で受付します。

電話で予約のうえ窓口にお越しください。(予約受付:平日9時~17時)

申請の際に添付が必要なもの(まだ申請されていない方)

申請必要書類	建設購入		非浸水建設・購入	転入者建設・購入	引越費用	
	借入あり	借入なし			上限10万円	上限80.2万円
1 り災証明書(原本)	○	○	○	○	○	○
2 補助金振込先の預金通帳(申請者の口座)	○	○	○	○	○	●
3 手続きに来る方の身分証明書	○	○	○	○	○	○
4 印鑑(認印可、ゴム印・スタンプ印不可)	○	○	○	○	○	○
5 住宅の建設購入に係る契約書および領収書(原本)	○	○	○	○		
6 取得した家屋と土地の登記事項証明書(原本) ※未登記の場合は、建築完了検査済証。	○	○	○	○		
7 金銭消費貸借契約書(ローンの契約書、原本) ※特約書などがある場合は、特約書等も持参してください。	○					
8 返済予定明細書	○					
9 被災住宅の閉鎖事項証明書(登記)または環境課で発行した解体証明書(本市に解体工事を依頼した場合)			○			
10 引越費用の見積書					○	○
11 引越費用の領収書(原本)					○	●

※上記の書類以外に添付していただく書類(戸籍・写真など)が必要な場合もあります。

※●印は、完了報告の際に必要な書類です。

■問 生活再建支援課生活再建支援班 ☎82-1111 内線1492

平成28年度 胃がん検診実施日程

検診実施日程表による対象地区で受診できない方や、現所在地と住所登録地が異なる方は、そのほかの検診日で都合の良い日に受診できますが、混雑が予想されますのであらかじめご了承ください。

- 検査内容 胃部エックス線検査(バリウム検査)
- 検診費用 19歳~69歳の方…2,500円、70歳以上の方…1,000円

実施日 <4月>	対象地区	会場	検診車 配置台数
15日(金)	下町二、下町三、下町四、下町五、東大溜、自衛隊、鹿妻一、道地(二反走)	矢本保健相談センター	4台
16日(土)	駅前、西新町、上河戸一、上河戸二、大溜、立沼		
18日(月)	照井、御下、南四、南六、南新二、柳西	赤井市民センター	3台
	小松台、塩入、中	大塩市民センター	2台
19日(火)	中東、寺、八幡、南一、南新一、柳北	赤井市民センター	3台
	表、小分木、大島、裏沢(裏一)、裏沢(裏二)	大塩市民センター	2台
20日(水)	六槍、裏、横関、南二、南三、南五、新川前、南緑、柳上、柳下	赤井市民センター	3台
21日(木)	上河戸三、上河戸四、下町一、関の内二、南浦官舎		3台
22日(金)	若葉、関の内一、道地、沢田、下小松、谷地、小松南、あおい一、あおい二、あおい三	矢本保健相談センター	4台
23日(土)	関の内三、作田浦、下浦(市営)、下浦(県営)、鹿妻二、上小松、前里、手招、前柳		
25日(月)	浅井、中下、東名、東名(新東名)	野蒜市民センター	2台
26日(火)	新町、亀岡(東)、亀岡(西)、亀岡(南)、里北、大塚、里南、月浜、大浜、室浜	野蒜市民センター	3台
	西福田下、川下(上)、往還上		2台
27日(水)	小野上(本町)、高松、新田、上下堤下、往還下	小野市民センター	3台
28日(木)	小野上(城内)、小野上(田町)、小野下(新道)、根古		
30日(土)	西福田上、肘曲、上下堤上、川下(下)、平岡		

- 受付時間 7時~10時
- *会場は、当日6時30分に開場します。
- *受診票は当日持参ください。前日などに無人で置かれている場合は、無効になります。
- *対象地区の割当は、申込者数および検診車の配置台数に応じて調整しています。
- *会場によっては駐車台数に限りがありますので、自動車の乗り合わせにご協力ください。
- 問 健康推進課健康推進班 ☎内線 3102



東松島市民 招待企画 ~東北楽天ゴールデンイーグルスを応援しよう~

プロ野球シーズンも始まり盛り上がりを見せる5月、コボスタ宮城に会場いただき、選手へ熱い声援による後押しをお願いします。

- 日時 5月10日(火)18時試合開始 埼玉西武ライオンズ戦
5月11日(水)18時試合開始 埼玉西武ライオンズ戦

■場所 楽天Koboスタジアム宮城

■チケット引き換え開始時間 15時30分~

*引換場所は、コボスタ宮城 正面広場特設テント。

■席種 球団指定席 *チケット上限4枚まで。

■申込方法 各試合2日前まで、FAXまたは下記URLから申し込みください【FAX申込の場合】

- 1.市役所市民課窓口、鳴瀬総合支所窓口、各市民センターおよび市内社会体育施設にて専用の申込書を配布しますので、必要事項を記入のうえ、各自で申し込みください。



*ただし、配布先での申し込みの取り

次ぎは行いませんので、あらかじめご了承ください。

- 2.送信されたFAX本紙を当日引換場所に持参ください。 FAX:022-298-5360

【URLから申し込みの場合】

- 1.URL:<http://bit.ly/22STpXF> (右のQRコード参照)を読み込み、必要事項を記入ください。
- 2.申込完了後、「申込完了メール」を送信します。
- 3.「申込完了メール」を当日引換場所に持参ください。



■問 株式会社楽天野球団チケットセンター

☎050-5817-8192 (受付:10時~18時 不定休)

大腸がん検診を受けましょう

東松島市の平成26年死亡統計では、死亡原因の第1位は悪性新生物(がん)です。その内訳をみると、第3位が大腸がん(16%)になっています。

大腸がんは年々増加傾向です。食生活の欧米化で肉類や脂肪をたくさん摂取し、かわりに食物繊維の多い野菜、きのこ、海藻などを摂らなくなったことが大腸がんの増加に影響しているといわれています。また、肥満・喫煙・多量飲酒なども、大腸がんの危険因子です。

下記にあてはまる方は、ぜひ大腸がんの検診を受けましょう。

大腸がんの自覚症状

排便時の出血

便が大腸の中を通過するとき、出っ張ったがんが便にこすれて出血します。便に血が混じったり、表面に血がついていたら要注意です。痔だと思いついては、がんの発見が遅れるケースもありますので、油断は禁物です。

排便異常がある

がんができたために腸が狭くなり、便が通りにくくなります。そのため便秘になったり、便が細くなったりします。また、便秘と下痢を繰り返すこともあります。

腹痛を感じる

お腹がゴロゴロしたり痛くなったりします。こうした症状のほかに、残便感がある、出血に気づかず貧血を起こす、腹部膨満感、吐き気などの症状が出る場合もあります。

大腸がんの初期にはこれらの自覚症状が少なく、なかなか見つけにくいものです。大腸がんは早期であれば、多くの場合は内視鏡で治療できます。早期発見、早期治療のためにもやはり検診を受けることが大切です。



市で行う大腸がん検診は、便潜血反応検査といって便の中に血液が混じっているかどうかをみる検査です。5月からはじまる健康診査(特定健診)、結核肺がん検診とあわせて同日に受けることができますので、ぜひ受診しましょう。

申し込みをした方には受診票と検査キットを郵送します。申し込みをしていない方で受診希望の方は、下記まで連絡ください。

■問 健康推進課健康推進班 ☎内線3102

4・5月大型連休期間中のごみ収集のお知らせ

可燃ごみ・資源ごみの収集は祝日も行います。ただし、容器包装プラスチックの収集は、5月4日(水・祝)には行いません。粗大ごみは土・日曜、祝日の受け入れを行っていません。

■問 環境課環境班 ☎内線1151~1153

まちの情報広場

問い合わせ 東松島市役所 ☎82-1111

代表FAX 0225-82-8143

〈東松島市内での固定電話の市外局番 0225〉

あおい地区に郵便番号が新設されます

あおい地区(東矢本駅北地区)の住所変更に伴い、新しい郵便番号が以下のとおり新設されます。この郵便番号は、4月16日(土)から使用することができます。



新郵便番号:981-0506

■問 総務課総務班 ☎内線1215・1205

災害公営住宅の入居申込みの受付を開始します

■募集内容

整備地区名	入居開始予定	形式	募集予定戸数※2	間取りタイプ				ペット
				1LDK	2LDK	3LDK	4K	
沢田前住宅	平成28年 6月	戸建	4	×	3	1	×	×
小野駅前南住宅		戸建	2	×	×	×	2	×
小松南住宅		集合	2	2	×	×	×	×
町浦住宅		集合	1	×	1	×	×	×
柳の目東住宅		集合	1	1	×	×	×	×
川前四番住宅		集合	1	×	×	1	×	×
あおい住宅		集合	2	1	1	×	×	×

注)間取りタイプ別欄に数字が入っているものが募集戸数です。募集戸数は、変更になる場合があります。

■申込期間 4月15日(金)~28日(木)

■申し込み 入居資格を確認しますので、下記まで問い合わせください

※入居資格は、必ず下記の【災害公営住宅の入居資格】をご覧ください。

【災害公営住宅の入居資格】

東日本大震災により住居が全壊(全流失)された方、または住居が大規模半壊・半壊し、解体を余儀なくされた方で、現在定住できる住まいに困窮している方です。

持ち家がある方や公営住宅に入居している方(ただし、応急仮設住宅として公営住宅に入居している場合や居住人数に間取りが適合せず困窮しているなどの場合は除く)、申込者および同居を予定している人が暴力団員の場合等は、申し込みできません。

上記の他に、連帯保証人1名(困難な場合は相談の上緊急連絡人1名)が必要です。

■問 建設課復興住宅班 ☎内線2262~2264

4月1日~6月30日は、春の農作業安全確認運動期間です ~一人ひとりの安全意識の向上で事故防止~

乗用型トラクターでの死亡事故が最も多いことから、運転の際は「ほ場の出入りやあぜ超え」「路肩からの脱輪」「ほ場以外での片ブレーキ走行」に注意し、キャビンや安全フレームを取り付けましょう。

■農作業安全の実践・確認項目

- ①休憩の取れる無理のない作業
- ②農作業や機械作業に適した服装
- ③点検・整備は、必ずエンジン停止
- ④油断せず後方確認、足元注意
- ⑤慎重なほ場への出入り、慎重なあぜ越え
- ⑥農道の走行時は、路肩の状況を確認
- ⑦道路走行に備え、反射板を装着



○道路に泥を落とさないように注意しましょう

トラクター、田植機、コンバインなどを使用した農作業後に田や畑から公道へ出る際には、必ず泥を落としてから走行するようお願いいたします。車道や歩道に落ちた泥のかたまりは、自動車だけではなく、歩行者、バイク、自転車、車いすなどの通行の妨げになり、大変危険です。環境美化と交通安全のため、道路に泥を落とさないように注意しましょう。やむを得ず道路を汚してしまった場合には、速やかに泥の除去・清掃をしてください。

■問 農林水産課農政班 ☎内線2142

平成28年度 狂犬病予防集合注射のお知らせ

狂犬病予防法により、生後91日以上の子犬は、「生涯1回の登録」と「毎年1回の狂犬病予防注射の接種および注射済票の交付を受けること」が義務づけられています。

4月1日現在、東松島市に登録のある犬の所有者の方に、狂犬病予防集合注射の案内を郵送しましたので、内容を確認のうえ、最寄りの会場で接種してください。

なお、集合注射の日程表は市報5月1日号に掲載します。

※4月中旬に狂犬病予防集合注射の案内が届かない場合は、下記に問い合わせください。

■問 環境課環境班 ☎内線1153



東松島市内の放射線測定

市では現在、市役所本庁舎西側通用口付近に、国の放射線測定可搬式モニタリングポストを設置していることから、この測定結果を掲載します。

空間放射線線量率調査結果(市役所西側通用口付近 地上1m:午前8時現在)						
測定月日	4月2日	4月3日	4月4日	4月5日	4月6日	4月7日
測定値(単位:μSv/h)	0.030	0.031	0.037	0.031	0.031	0.031

※原子力規制委員会のホームページでリアルタイムの測定結果を公表しています。

URL:<http://radioactivity.nsr.go.jp/map/ja/>

■問 環境課環境班 ☎内線1153

HOPE わたしたち、東松島みらいとし機構(HOPE)です。 第34回

今回は「地域新電力事業」について、紹介します。

「地域新電力事業」とは、経済・エネルギー・人の循環による地域活性化を図るために、既存の電力会社に代わり新しい電気事業者が電気を供給する取り組みです。今回、HOPEは、新しい電気事業者としてエネルギーの地産地消を目指し、市と協定を締結し、4月1日から電気の小売事業を開始させました。この地域新電力事業によって得られた利益は、地域の課題解決や地域活性化のための予算として再投資する



(3月2日に行われたHOPEと市による協定締結の様子)

ることを計画しています。HOPEが電気事業者になることで、他の民間の電気事業者より公益性の高い事業展開が可能になることが大きな特徴です。

宮城県内でも初めての取り組みとなる「地域新電力事業」に関する詳しい内容は、HOPE事務局まで問い合わせください。

■問 一般社団法人東松島みらいとし機構 ☎98-7311

ホームページ URL:<http://hm-hope.org/>

フェイスブック URL:<http://www.facebook.com/hmhope.org>



蔵っしくパークからのお知らせ

■ 開館時間 9時～21時(日・祝は17時) 休館日:毎週月曜日

■ 問・申し込み

蔵っしくパーク ひと・まち交流館 ☎84-1770、ふれ愛情情報プラザ ☎84-2011・FAX 84-2015

「蔵っしくパークだより(蔵っばだより)・市報版」は、毎月15日号(月1回)で掲載しています。
「蔵っしくパークだより(蔵っばだより)・かわら版」は、蔵っしくパークのホームページでも掲載しています。URL: <http://www.kurappa.jp/>

くらっば蔵部 ☎84-1770

※別途参加費100円

内容	日時	材料費	定員	持ち物
椅子ヨガ (椅子に座って行うヨガ) 講師:黒須奈緒美	4月20日(水)・ 5月11日(水) 10時30分 ～11時45分	各600円	各5人	運動できる服装・飲み物
和布の小物【ふくろう】 講師:佐藤のり子	4月22日(金) 12時～14時	1,500円	8人	裁縫道具・ボンド
着付けとお抹茶を楽しむ会 講師:小島光代	4月23日(土) 10時～13時	1,000円 お菓子付	15人	着物一式
アーティフィシャルフラワー 【白い薔薇と白いガーベラのアレンジ】 講師:大場裕美子	4月26日(火) 10時～12時	2,400円	7人	はさみ・木工用ボンド ニッパー(あれば) ※4月16日(土)メ切
楽しいリズム体操 講師:阿部美津子	4月26日(火)・ 5月24日(火) 10時～12時	各400円	なし	飲み物・大きめのタオル・運動靴
パワーストーン作り 講師:武山由紀子	4月27日(水)・ 5月11日(水) 10時～12時	各1,500円	なし	なし
アート組ひも【ネックレス】 講師:中村多恵子	4月28日(木) 10時～12時	1,300円	10人	なし
布で作る【初夏の飾り物】 講師:佐々木比呂美	4月28日(木) 13時30分～16時	1,600円	なし	裁縫道具・ボンド・はさみ・両面テープ(5ミリの幅)手芸綿
初級つるし飾り 講師:大野江利子	5月10日(火) 10時～12時	1,600円	なし	裁縫道具・ボンド・はさみ・両面テープ(5ミリの幅)手芸綿
粘土で作る 【アジサイの少女】 講師:櫻井信子	5月14日(土) 10時～13時	700円	10人	はさみ・おしぼり
アーティフィシャルフラワー 【枝と青色アネモネの和風アレンジ】 講師:大場裕美子	5月17日(火) 10時～12時	2,800円	5人	はさみ・木工用ボンド ・ニッパー(あれば)
デコパージュ 【ハートの石けんとハートのお皿】 石けん受けにもなります 講師:渡辺廣子	5月18日(水) 10時～12時	1,800円	10人	はさみ・ウェットティッシュ・ティッシュペーパー
布で作る【まねき猫】 講師:及川美代子	5月19日(木) 9時30分～13時	800円	15人	裁縫道具・ボンド・手芸綿
バラ染のスクarf 講師:忽那香奈子	5月19日(木) 10時～12時	1,500円	6人	エプロン
和布の小物(ふくろう) 講師:佐藤のり子	5月20日(金) 12時～14時	1,500円	8人	裁縫道具・ボンド
ガーデニング講座 講師:早坂幸野華	5月20日(金) 13時30分 ～15時30分	1,000円	10人	エプロン・手袋

ふれ愛情情報プラザからのお知らせ

パソコン講座申込の申し込みは定員になるまで募集します。PCは備え付けを使用します(OSはウィンドウズ7、オフィス2007またはオフィス2013を使用)。Microsoft認定トレーナーが皆さんをお待ちしています。

電話・FAX・メール(講座名・氏名・年齢・電話番号を明記)にて受付します。
■申し込み ☎84-2011 FAX:84-2015 メール:fureai@kurappa.jp

●受付中の講座

個人パソコンの持ち込みができる講座あり(講習会の内容により持ち込みができない講座もあります)

60歳以上限定 ゼロからはじめるパソコン基本のキ(PC持ち込み可)

■日時 4月19日(火)～21日(木)9時15分～12時15分

■内容 60歳以上でパソコンをしたいけど、とても不安で…。という方に朗報です。3日間でパソコンを使って行くうえで必要なカタカナ用語やタイピング(キーボードを使っての文字入力)を中心に勉強します。質問コーナーなどで不安を抱えていることをスッキリして脱・初心者を目指しましょう

■受講料 1,500円 テキスト代500円 ■定員 10人

初心者パソコン無料相談

■日時 5月12日(木)10時～12時

■内容 パソコンの初心者相談(アドバイス)(例:文字を大きくしたい、日本語が打てなくなったなど)

※勉強会ではありません。機器に関する設定・修理などはできません。相談では解決できない場合もあります。

■受講料 無料 ※1人15分程度。要予約。

●4月15日(金)9時から受付開始の講座

シニアはじめてのワード～文章を作って印刷をしよう～(PC持ち込み可)

■日時 5月17日(火)・18日(水)・24日(火)・25日(水)9時30分～12時

■対象 60歳以上で、文字を入力できる方

■内容 パソコンのワードを使って文章を作って印刷する、表を使ってカレンダーを作りイラストを入れてみる など

■受講料 2,000円 テキスト代1,260円 ■定員 15人

●どなたでも利用可能な無料(45分間)インターネットコーナー、パソコン室(有料テレワーク室)(一般1回4時間。小中学生1回2時間。障がい者・高齢者のテレワーク室利用は減免有)を利用できます。
●団体でも利用可能です。勉強会や上映会などに使ってみませんか。お待ちしております。

新企画【ボヌール マルシェ…しあわせ市場】オープン

■日時 4月16日(土)10時～12時
5月21日(土)10時～12時
※4月からの毎月第3土曜日開催。

■場所 蔵っしくパーク



「マルシェ」参加者募集

○ハンドメイドなどの販売ブース

■登録料 100円(初回のみ)

■出店料 1ブース…個人:500円、企業・団体:1,000円

■申し込み ひと・まち交流館へ来館してください

○キッズルーム 「蔵っしくパーク」の室内が遊びの空間に

■時間 10時～14時 ■入場料 100円(当日徴収)

■対象 小学生以下のお子さん

展示コーナー

野草展示会 出展者:やもと野草の会 2

■日時 5月7日(土)9時～17時・8日(日)9時～16時

春の山野草展 出展者:赤井野草会

■日時 5月14日(土)9時～17時・15日(日)9時～16時

古布市 出展者:ピカ市

■日時 4月22日(金)～24日(日)9時～17時(最終日15時まで)

蔵の武者人形展

■日時 4月27日(水)～5月5日(木・祝)9時～17時(月曜休館)

ひと・まち交流館を利用しませんか。

●利用方法…いろいろな広さの部屋はお茶会や会合などに、通り庭は展示用スペースに最適です。

●利用手続き…3ヶ月前から予約ができ、1週間まで申し込みが必要です
※申請書に使用料を添えて申し込みください。

ひと・まち交流館は入場・見学無料です。

どこかでティータイムをしたい…そんな時は『蔵カフェ』を、ぜひ利用してください
※予約不要。

■メニュー お抹茶(栗ヨーカン付)300円、珈琲・紅茶(クッキー付)各150円

※人気の『駄菓子』などの販売コーナーもあります。

「ゴールデンウィーク」イベント予告 【くらっばランド】～こどもの国～

■日時 4月29日(金・祝)11時～14時

■内容

●ゲームコーナー…ストラックアウト・サッカー・輪投げ・釣りなど
いろいろなゲームに挑戦して景品をいっぱいゲットしよう。
※チケットは10枚つづりで200円(1人何枚でもOK)。
ひと・まち交流館にて販売中。

●こどもマルシェ…出店料100円(30ブース限定)

一日こども店長になって、いろいろな物を販売してみませんか。出店するには事前説明会があります。詳しい内容は、電話で下記に問い合わせください。

■申し込み ひと・まち交流館 ☎84-1770



東松島市蔵っしくパークの運営には、防衛施設とその周辺地域との調和を図ることを目的とした防衛省の補助事業が活用されています。

CityView!



「CityView!」では、市のイベントや地域的话题を、皆さんにお届けします。
 <掲載した写真は、データで提供します。希望の方は問い合わせください。>



宇宙航空研究開発機構(JAXA)の宇宙飛行士、油井亀美也さん(46)が東松島市の宮戸、鳴瀬桜華、野蒜の3小学校を訪れ、子どもたちを前に昨年7~12月の142日間滞在した国際宇宙ステーションでの生活の様子などを話しました。映像やスライドを見た子どもたちははるか彼方の宇宙に思いを馳せ、「無重力を体験してみたい」「地球を見てみたい」と瞳を輝かせていました(3月14日、鳴瀬桜華小学校)

宇宙の彼方に思い馳せる 宇宙飛行士の油井さん講演



熊田弘道防衛大臣政務官(右)と握手を交わす山路隊長

大震災で被災した航空自衛隊松島基地(時藤和夫司令)の復旧工事がほぼ完了したことを受け、震災後は三沢基地を拠点としていた第21飛行隊(山路史朗隊長)が所属する松島基地に帰還しました。基地内ではF2戦闘機の展示飛行や記念行事などが行われ、式典で時藤司令は「本日をもって松島基地は復興します。地域の復興のシンボルとしてこの帰還を受け入れていただければ幸いです」とあいさつし、基地機能が震災前の状況に戻ったことを強調しました(3月20日、航空自衛隊松島基地)

松島基地が復興宣言

F2機が5年ぶりに帰還

一夜限りの「蔵Bar」再び



昨年12月に初開催し、好評を博した「一夜限りの蔵Bar」が、再び開かれました。昭和のレトロな雰囲気と和室は、職場の仲間や家族連れなど、多くの人の笑い声と活気であふれていました。また串焼きやたこ焼き、枝豆、たこわさびなど、酒の肴を販売するブースも充実し、終日大盛況でした(3月19日、蔵しっくパーク)

C.W.ニコル・アフアンの森財団が主催する「森の学校1日ワークショップ」が行われ、鳴瀬地区の児童14人が参加しました。子どもたちはツリーハウス周辺で、敷刈りなどの森づくりを行ったほか、和紙の原料となるクワ科の「楮」とジンチョウゲ科の「三椏」の植栽や紙漉きワークショップなどを体験し、自然とふれあいました(3月29日、野蒜地区 復興の森)



森と親しもう!

児童が1日ワークショップ

ふるさとに河津桜を寄贈

矢本西団地で植樹式



防災集団移転が進む矢本西団地で「河津桜」の植樹式が行われました。小松地区出身でキングレコード専属の民謡歌手、岩井きよ子さん(72)が、ふるさとの人に喜んでもらいたいと贈りました。岩井さんは「住民の皆さんにとって春の訪れが楽しみになるような花が咲いてくれればうれしいです」と話していました。河津桜は1月から2月にかけて開花する早咲きであり、ソメイヨシノより花が色濃いのが特徴です(3月26日、二反走公園)



少年少女剣道大会

みが磨き抜いた技で勝負

震災復興祈願・第5回宮城県少年少女剣道大会が開かれました。剣道は体を回転させたり、ひねったりしながら相手の攻撃をかわし、技を繰り出す武道です。市内外から6団体54人が出場し、体・気・技の一致を見る法形競技や実戦競技、展開競技が行われ、トーナメントなどで優勝を目指しました。選手たちは気合の一声と共に技で競い合いました(3月20日、東松島市武道館)

達人から学ぶ 読み聞かせ効果



趣味や特技を持つ地域の達人、からさまざまなプログラムを学ぶ第8回「石巻に恋しちゃった♡」が石巻地方の各地で行われました。このうちチャイルドセラピーコンサルタントの赤坂千秋さんによるプログラムでは、絵本の読み聞かせが子どもたちにもたらす効果などを紹介。子どもの想像力や表現力、コミュニケーション能力などに良い影響を与えることを実践を通して教えていました(3月21日、東松島型地域住宅つながるYeah(家)！)

スポーツ振興に向け 日本体育大学と協定締結

東松島市と学校法人日本体育大学(松浪健四郎理事長(写真左))は、「体育・スポーツ振興に関する協定」を締結しました。トップアスリートを多数輩出し続けている日体大から講師を迎え、子どもたちへのスポーツ指導や、高齢者の皆さんへの健康づくりに関するイベントなどさまざまなプログラムを実施していきます。締結式では市長と松浪理事長が協定書にサインを取り交わしました(3月24日、東松島市役所)

仙台トヨペット(株)の亀井文行(写真左)社長が市役所を訪れ、トヨタ車のハイブリッドカーである新型プリウス1台を寄贈しました。同社が掲げる社会貢献活動「パピヨングリーン基金」の一環。贈呈式で亀井社長は「環境にやさしい車を皆さんの公務に役立ててほしい」と述べ、レプリカキーを贈りました。阿部秀保市長は「低燃費のプリウスを活用することでエコの取り組みをPRしたい」と感謝を込めていました(3月22日、市役所駐車場)



エコな新型プリウスを寄贈

世界で一つのオリジナル

木版を使ってブックカバーを作るワークショップが行われました。イラストレーターの小野智香氏を講師に、参加者たちは初めての作業に戸惑いながらも、色とりどりの木版を重ねて、思い思いに自分だけのブックカバーを作りあげていました(3月19日、東松島型地域住宅つながるYeah(家)!!)

思い一つに迫力の演奏 矢本一中3年間の集大成

矢本第一中学校吹奏楽部による「第17回スプリングコンサート」が開かれました。3年間吹奏楽部をけん引してきた卒業生にとっては、この日がラストコンサート。仲間と歩んだ軌跡や思いのすべてを音色に託し、伸びやかで迫力あふれる演奏を繰り広げ、多くの来場者の心をつかんでいました(3月20日、市コミュニティセンター)

おくおく元気に育ってね 牛網保育所が移転再開

震災で被災した牛網保育所が移転再開しました。木造平屋建ての建物で保育時間は午前7時30分～午後6時(延長は午後7時)までです。国道45号の小野駅前ふれ愛北公園に隣接しており、環境に恵まれています。遊戯室は天井が高く開放感にあふれています。定員は100人です。4月の開所に先立って行われたお披露目式では、入所を予定している皆さんが訪れ、真新しい施設を見学しました(3月27日、牛網保育所)

「い〜なショップ」惜しまれつつ閉店

震災後に仮設住宅に移られた方々のために歩いて行ける仮設商店としてオープンしたグリーンタウンやもとの「い〜なショップ」が3月31日、惜しまれつつ閉店を迎えました。3月27日から3月31日までの5日間は、感謝を込めて閉店セールを実施。多くの方々を訪れ、連日店内はにぎわいを見せていました(3月31日、グリーンタウンやもと「い〜なショップ」)



▶「花を生けてみよう」13時の部に参加した皆さん
(3月5日)



図書館だより

VOL.130

5月3日(火・祝)から5月5日(木・祝)まで特別開館します

4月23日(土)~5月12日(木)の「第57回子どもの読書週間」に伴い、特別開館します。今年の標語は「四角い本にまあるい心」です。

■開館時間 10時~17時



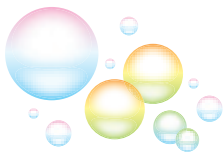
科学あそび ~しゃぼん玉であそぼう~

■日時 5月5日(木・祝) 11時~12時

■場所 図書館前広場

■内容 しゃぼん玉あそび

※事前申込不要。雨天時は中止になる場合があります。



特別開館中のおはなし会開催

5月4日(水・祝)のちっちゃい子向けおはなし会は、通常どおり開催します。

■時間 11時~11時30分

■場所 図書館会議室



新着図書案内

●実用

「るるぶ京都'16~'17」

「トラウマが99%消える本」

「倒れるときは前のめり」 有川浩
「図書室で暮らしたい」 辻村深月
「自分のままで暮らす」 吉沢久子

●小説

「本当は結婚したくないのだ症候群」

「子どもの吃音ママ応援BOOK」

「フランス人は10着しか服を持たない2」

「モノは最低限、幸せは最大限」

「メディアソフト書籍部編」

「朴沢学園の創始者朴澤三代治伝」

「伊達宗弘」

「天才」 石原慎太郎

「小松とうさちゃん」 糸山秋子

「よこまち余話」 木内昇

「あなたという国」 ドリアン助川

●文庫

「新・酔いどれ小藤次4/姉と弟」

「細雪 上・中・下巻」 谷崎潤一郎

「戦飯」 守屋弘太郎

「下っ引夏兵衛捕物控/闇の目」

鈴木英治

●エッセイ

3月の主な新着図書を紹介いたします。このほかにも、たくさん入りましたので、ぜひ利用してください。

親子で読書マラソン

絵本の読み聞かせてで100冊達成したお友だちです。

▶1回目ゴールおめでとう



▶25回目ゴールおめでとう



2月17日~3月23日までの間に18組のお友だちがゴールしました。みんなおめでとう!

■おすすめの最新刊

「ちゃあちゃんのむかしばなし」

なかまきつえさいわ
中脇初枝再話

子どもが「おかあさん」と発音できず、「ちゃあちゃん」とよばれていた中脇初枝さんが、子ども時代を過ごした高知県四万十川流域に伝わる昔話を、どの地域に暮らす子にも楽しんでほしいとの願いを込めて共通語にして再話。聞いたことのある話でも、内容が異なっているところもあり、話の最後にはその話についての解説がついているので、より楽しむことができます。絵は同じ地域で育った画家、奈路道程さんによるもの。



2月のベストリーダー

~よく読まれていた本ランキング~

- 1位 「サラバ! 上・下巻」西加奈子
- 2位 「秋山久蔵御用控25/始末屋」藤井邦夫
- 3位 「火花」又吉直樹
- 4位 「広岡朝子という生き方」永井紗耶子
- 5位 「100円グッズ・かご・箱etc.でスッキリ!かんたん収納&インテリア623テク」主婦と生活社
- 6位 「下町ロケット」池井戸潤
- 7位 「早春賦」山口恵以子
- 8位 「生きてるだけで、愛。」本谷有希子
- 9位 「居眠り警音江戸双紙51/旅立ノ朝」佐伯泰英
- 10位 「料理人季蔵捕物控29/えんがわ尽くし」和田はつ子



■開館時間 火~金曜 10時~18時 土・日曜 10時~17時 ※休館日は12ページ「市民のカレンダー」で確認ください。

■問 東松島市図書館 ☎82-1120 FAX:0225-82-1121
〒981-0503 東松島市矢本字大溜1-1

パソコン <http://www.lib-city-hm.jp>

携帯 <http://www.lib-city-hm.jp/opw/imd/imdmain.csp>

生涯学習情報コーナー

MANA-be! まなびい



■生涯学習全般に関する問
生涯学習課社会教育班 ☎内線 3203

今年もやります「2016チャレンジデーin東松島」実施イベント募集

2016チャレンジデーの開催に合わせて、イベントを行っていただける団体(個人)を募集しています。実施イベントについては市報および実行委員会チラシにて参加者の募集、イベントの告知を行います。

今年は、大分県杵築市と対戦決定。ぜひ一緒にチャレンジデーを盛り上げ、2勝目を勝ち取りましょう。

■日時 **5月25日(水) 0時~21時** 市内一斉開催
この日は「運動する日」です。15分間運動して報告しましょう!

宮城県 **東松島市** 人口:40,290人

今回の対戦相手 VS

大分県 **杵築市** 人口:30,645人

- 申込条件 不特定多数の方が参加可能なイベントであること
- 申込方法 イベント名、実施内容、参加予定人数、実施時間などを検討のうえ、事務局まで連絡ください
- 申込締切 4月22日(金)

今年の対戦相手は 東松島市 VS 杵築市(大分県)

■大分県杵築市の紹介 参加回数:2回目 人口:30,645人

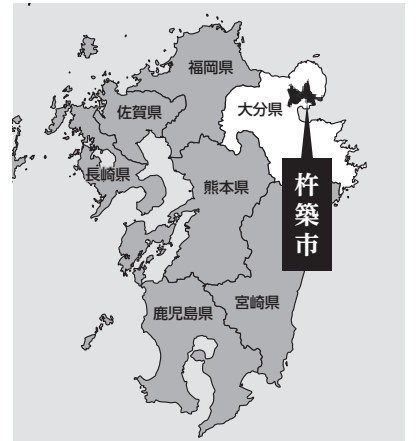
杵築市は、大分県の北東部、国東半島の南部に位置し、東西約29キロメートル、南北約23キロメートル、総面積280.06平方キロメートルで、県面積の約4.4%を占めています。

別府湾に面する海岸地域から山間部に至るまで、地形は多様です。

また、東に大分空港、南には日出町を経て別府市・大分市に近く、北は宇佐市と隣接し、大分空港道路や宇佐別府道路、大分自動車道の3本の高規格道路の連結点として交通の要衝となっています。宇佐市に近い市内の「立石峠」は、かつて旧豊後国と豊前国の境界でした

※杵築市ホームページより

(<http://www.city.kitsuki.lg.jp/>)



■問・申し込み チャレンジデー東松島市実行委員会(事務局:生涯学習課スポーツ振興班) ☎内線3325

空き缶積み上げ大会
参加者募集

- 時間 13時~
 - 場所 東松島市民体育館
 - 申し込み 3人1チームを作って、電話で下記に申し込みください
 - 申込締切 5月13日(金) ※20チーム集まり次第締め切り。
 - 問・申し込み チャレンジデー東松島市実行委員会(事務局:生涯学習課スポーツ振興班) ☎内線3325
- ※競技開始は13時からとなりますが、各チームに競技開始時間を割り当てますので、当日は指定の時間までお集まりください。

誰でも気軽に参加できる種目です。



◆ルールは簡単
制限時間10分間に空き缶を積み上げて、高さを競います。
※積み上げた空き缶の周りを走るの、上履きを持参してください。

平成28年度 石巻地区青年文化祭 実行委員募集

石巻地区青年文化祭実行委員会事務局では、11月27日(日)に石巻中央公民館で開催される石巻地区青年文化祭の実行委員を募集します。

あなたのやる気、アイデア、行動力を発揮してみませんか。

- 募集期限 6月3日(金)
- 問・申し込み 興味・関心のある方は、下記へ問い合わせください
- 宮城県東部教育事務所生涯学習担当 ☎0225-95-1411 内線577
- 市生涯学習課社会教育班 ☎内線3201

○石巻地区青年文化祭とは

石巻地区に在住または就労している青年たちが、主体的に文化活動の発表やフェスティバル的な催しを行うことにより、自らの手で青年活動の活性化を図るものです。また、これらの活動をとおして地域の人々と幅広く交流することにより、石巻地区の震災復興に寄与するとともに、豊かな地域社会づくりに貢献することを目的としています。

平成28年度「はじめての水墨画教室」受講者募集

生活に風雅を求め、楽しい水墨画を習ってみませんか。初めて水墨画を習う方でも、分かりやすく水墨画を理解し、楽しく作品づくりにつながるよう学習し、10月に開催される市民文化祭での展示を目標にします。

- 開講日 初回5月20日(金)10時~
 - 場所 市コミュニティセンター創作室
 - 教室の回数 全10回(5月~11月)
 - 講師 手代木 四郎(雅号 卓仙)
 - 定員 10人程度
 - 受講料 7,500円 ※用紙・資料代込み全10回分。
 - 申込締切日 4月28日(木) ※定員になり次第、申込終了。
 - 主な道具 筆、硯、墨、筆洗、マット(白色の物)、白い小皿(絵皿具として)
- ※用具をお持ちでない方は斡旋しますので事前に相談ください。
- 主催 特定非営利活動法人 東松島市芸術文化振興会
 - 問・申し込み 市コミュニティセンター ☎82-6969

体育関係団体(個人)全国大会出場奨励金制度のお知らせ

全国大会以上の各種スポーツ大会へ市内の団体(個人)が出場する場合、出場の栄誉を讃え、奨励金を交付しています。

■対象 県・東北および全国大会ベスト4以上を経て、または推薦(県代表等)で大会に出場する市内の団体または個人
※登録選手のほか大会規定に認められている監督・コーチ・マネージャーなども含む。

※大会等により対象とならない場合がありますので、あらかじめ確認ください。

■支給額

- ①日本国内で開催される国際大会および全国大会 5,000円/1人
- ②海外で開催される国際大会……………10,000円/1人

■問 生涯学習課スポーツ振興班 ☎内線3325



知っ得情報

■問 東松島市役所 ☎82-1111
代表FAX:0225-82-8143
(東松島市内での固定電話の市外局番 0225)

募集

社会体育指導員募集

問 生涯学習課スポーツ振興班
☎内線3324

■対象・資格 心身ともに健康で市税など滞納が無く、スポーツに関する専門知識および技能を有し、国の機関(団体)が認定する体育・スポーツまたはレクリエーションに関する資格を取得(見込含む)し、自動車運転免許証を有する方

■勤務内容 市立保育所・幼稚園における幼児の体育指導をはじめとする、社会体育の指導および社会体育振興のための企画・運営

■勤務時間 週35時間以内
※土・日曜、祝日、夜間勤務の場合あり。

■採用月日 5月1日(日)～
■採用人数 1人
■待遇 月額153,000円
※社会保険加入(一部本人負担あり)。

■締切 4月22日(金)まで、履歴書(本人自筆・写真添付)を右記に直接持参
※書類審査後、面接試験を実施し採用を決定します。

子育てサポーター養成講座受講者募集

問 生涯学習課社会教育班
☎内線3201

幼児・小学生・中学生の子を持つ親などに対して、家庭教育や

子育て、しつけなどの相談に気軽に応じたり、アドバイスを行ったりする。地域ボランティアを養成します。地域で子育て中の親の応援をしたいという方の参加をお待ちしています。講座は全4回で、受講料は無料です。全4回の講座を受講した方には、修了証が交付されます。

■日時

- ①5月18日(水)②5月25日(水)
③6月1日(水)④6月8日(水)
10時～11時50分頃

※受付:9時40分～

■場所 石巻市中央公民館
■申し込み 5月2日(月)まで、上記に申し込みください

東松島セブンの森参加者募集

問 セブニーイレブン記念財団
担当:萩原
☎03-6238-13872
FAX 03-3261-2513

東松島市浜市の海岸防災林を再生するため、1.0haにクロマツ5,000本を植林するボランティアを募集します。

■日時 5月7日(土)9時30分～
※小雨決行。

■場所 筒場山国有林(東松島市浜市字須賀松地内)

■募集人数 100人
※参加無料。交通費は自己負担。

■申し込み 住所・氏名・年齢・電話番号を記入し、右記にFAXで申し込みください。
※グループで申し込みする場合は、全員分記入ください。

お知らせ

道路に面する土地の適正な管理をお願いします

問 建設課道路公園管理班
☎内線2212・2214

市で、道路の定期パトロールを実施していると、次のような事例が多く見受けられます。事故や冠水につながる恐れがありますので、土地所有者および管理者の方は、土地や車両などの適正管理をお願いします。

- 民地の樹木が伸びて枝葉が道路へ、はみ出している。
- 鉢やプランターが道路や側溝の上に置いてある。
- 空き地や農耕地の土が道路や側溝に流出し、堆積している。
- トラクターなどを利用して農耕地で作業後、走行する際に、道路が農耕地の土で汚れている。

みやぎ障害者雇用合同面接会の開催

問 宮城労働局職業安定部職業対策課
☎022-299-8062
FAX 022-299-8064

障害者雇用に積極的な県内企業と求職中の障害のある方を対象とした合同面接会を開催します。

■日時 4月25日(月)
午前の部:11時～、
午後の部:14時～

■場所 アエル5階多目的ホール(住所:仙台市青葉区中央1丁目3-1、仙台駅前)

■参加企業 県内に本社を有する50人以上の希望企業

午前・午後の部 各25社
※合同面接会に参加したい求職者(障害者)の方は、事前にハローワークでの参加申込が必要です。詳しい内容は、最寄りのハローワークまたは上記まで問い合わせください。

桂雀三郎師匠と笑いましょ!! 落語会と西日本物産展

問 NTT労働組合西日本本部
☎06-4803-12400

■日時 4月23日(土)10時～

■場所 矢本運動公園仮設住宅東集会所

■内容 米朝一門の桂雀三郎師匠(故・桂枝雀の二番弟子)を招いた落語会を開催します。12時からは東集会所前で、NTT労働組合西日本本部組合員による、西日本の物産展を実施します

■対象 仮設住宅にお住まいの方

住宅再建(新築・改修)をお手伝いする相談窓口再開のお知らせ

- 日時 4月15日から
※開館時間:10時～16時 毎週水曜日休館。
- 場所 東矢本駅前のモデル住宅(住所:東松島市矢本字下浦196-1)
- 内容 スマートハウス内の相談窓口を再開します。住宅の再建または新築・改修を考えている方を対象に、これからの家づくりについて、相談や紹介をしていますので、ぜひ利用ください
- 問・申し込み モデル住宅内相談窓口 ☎98-8308

固定資産の縦覧のお知らせ

納税者が自己の資産の価格について、ほかの資産と比較できるよう、税務課備え付け縦覧帳簿により市内全域の土地・家屋の評価額などが縦覧できます。

- 期間 5月31日(火)まで
※土・日曜、祝日を除く。
- 場所 本庁舎1階 税務課窓口
- 縦覧内容



- <土地価格等縦覧帳簿>
- 記載項目:所在・地番・地目・地積・価格
- 縦覧できる人:東松島市内の土地に対する固定資産税の納税者
- <家屋価格等縦覧帳簿>
- 記載項目:所在・家屋番号・種類・構造・床面積・価格
- 縦覧できる人:東松島市内の家屋に対する固定資産税の納税者

■縦覧時の注意事項
納税通知書や運転免許証など、本人確認ができるものを用意ください。また、代理人として縦覧される方は委任状が必要です。

■問 税務課固定資産税班 ☎内線1131～1134

精神保健福祉手帳 更新手続きのお知らせ

精神保健福祉手帳をお持ちの方で、今後も継続して受給する場合には更新申請が必要です。更新申請の手続きにかかる詳しい内容は、下記担当まで問い合わせください。

自立支援医療費(精神通院医療)受給者証更新手続きのお知らせ

自立支援医療費(精神通院医療)を受給されている方で、今後も継続して受給する場合には更新申請が必要です。更新申請の手続きは、受給者証に記載されている有効期間終了の3カ月前から受付できます。詳しくは、下記担当まで問い合わせください。

※更新申請の手続きの際、必ず受給者本人の個人番号カードを持参してください。

■問 福祉課障害福祉班 ☎内線1178

生活情報

■問 東松島市役所 ☎82-1111
代表FAX:0225-82-8143
(東松島市内での固定電話の市外局番 0225)

健康診査(特定健診)・大腸がん・前立腺がん・肝炎ウイルス・結核肺がん検診を実施します

検診を下記の会場で実施します。申し込まれた方には、5月初旬に受診票を郵送します。地区の割当は市報5月1日号でお知らせするほか、受診票を郵送の際に同封する通知書に記載しますので、ご覧ください。

また、東松島市国民健康保険に加入する40歳以上75歳未満(昭和16年6月17日～昭和52年4月1日生まれ)の方は、特定健診の対象となりますので、申し込みの有無に関わらず受診票を郵送します。

社会保険に加入されている方の健康診査(特定健診)は、勤め先または保険証に記載の保険者名称先に問い合わせください。

健康診査(特定健診)以外の各種検診は、受診対象年齢であれば保険の区分に関係なく受診できます。申し込みをしておらず、受診を希望する方は下記まで問い合わせください。

■検診場所・実施日<5月・6月>

矢本東市民センター	5月17日(火)～20日(金) ※19日(木)は夜間あり。
矢本保健相談センター	5月23日(月)～26日(木)
赤井市民センター	5月27日(金)～6月1日(水) ※29日(日)を除く。31日(火)は夜間あり。
大塩市民センター	6月2日(木)～4日(土) ※3日(金)は夜間あり。
大曲市民センター	6月6日(月)～9日(木) ※8日(水)は夜間あり。
野蒜市民センター	6月10日(金)・11日(土)
小野市民センター	6月13日(月)～17日(金) ※15日(水)・16日(木)は夜間あり。

■問 健康推進課健康推進班 ☎内線3102

心身医療障害者医療費を助成されている皆さんへ

国民健康保険の加入者で医療費が免除となっている方には、市民課から免除証明書が郵送されていますので、受診の際は免除証明書を医療機関に提示してください。

また、「心身障害者医療費助成申請書(黄色の申請用紙)」を市役所窓口で受領する場合、「心身障害者医療費受給者証」の交付状況を確認することがありますので、必ず持参してください。

震災後のこころのケア相談窓口

問 健康推進課健康支援班
☎内線31115

市では、震災後のこころのケアについての相談窓口を開設しています。相談日の前日までに電話で申し込みください。

○こころの健康相談(大人の方)

眠れない・食欲が無い・誰とも話す気にならない・イライラするなどの症状でお困りの方。

■日時 5月26日(木)14時～(予約制、1人50分)

■場所 矢本保健相談センター

■担当 ひかりサンテクリニック 加藤光三医師

○子どものこころのケア相談

震災後、夜泣き・こわがりが強くなった・以前より落ちつき

がなくなったなど、お子さんへの対応についてお困りの方。

■日時 5月12日(木)13時～17時(予約制、1人50分)

■場所 矢本保健相談センター

■担当 みやぎ心のケアセンター 児童精神科医

子どもの心理相談会

問 健康推進課健康支援班
☎内線31114

子育ての心配事や反抗期への対応、しつけなど個別相談を行います。気軽に相談ください。

■日時 5月27日(金)10時、11時、13時、14時(各50分ずつ)

■場所 矢本保健相談センター

■担当 滝沢晋也先生(臨床心理士)

■申し込み 5月20日(金)まで電話で申し込みください

女性医師による女性の健康相談

問 宮城県健康推進課健康推進班
☎021-211-2623

女性医師が、女性の健康増進に関する相談、思春期や更年期の身体的・精神的不調、家庭や職場でのストレスなどで悩んでいる女性の相談に応じます。(完全予約制・相談無料)

■期日場所 4月23日(土) 大河原町駅前 コミュニティセンター

5月14日(土) 塩竈市民交流センター

■時間 14時～16時
※仙台市に通勤・通学している

方は仙台市会場(エルソール仙台)でも相談できます。希望の方は予約専用電話に相談してください。

■予約専用電話 宮城県女医会 女性の健康相談室

☎090-15840-19933

■受付時間 平日9時～17時
※土・日曜・祝日を除く。

献血にご協力ください

問 健康推進課健康推進班
☎内線3102

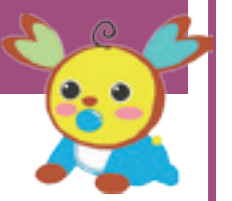
■日時 4月24日(日)

10時～12時、13時～16時30分

■場所 イオンタウン矢本本店

※17歳の男性および18歳以上の方を対象とした400CC献血のみ
の受付で実施します。

乳幼児健康診査・健康相談のお知らせ(4・5・6月)



乳幼児健康診査と10か月児健康相談の対象者には、あらためて通知しますが、通知が届かない方・新たに転入された方は、下記まで連絡ください。妊産婦・子ども健康相談は申し込みの必要はありませんので、気軽にお越しください。

	乳幼児健康診査<受付時間:12時20分～12時50分>								10か月児健康相談<受付時間:13時～13時20分>		妊産婦・子どもの健康相談<受付時間:9時～11時>
	4か月児		1歳6か月児		2歳6か月児		3歳児		日程	生まれ年月	
	日程	生まれ年月	日程	生まれ年月	日程	生まれ年月	日程	生まれ年月			
4月	27日(水)	平成27年12月	26日(火)	平成26年9月	20日(水)	平成25年9月	19日(火)	平成24年11月	25日(月)	平成27年6月	終了しました
5月	18日(水)	平成28年1月	19日(木)	平成26年10月	20日(金)	平成25年10月	17日(火)	平成24年12月	31日(火)	平成27年7月	-
6月	29日(水)	平成28年2月	30日(木)	平成26年11月	22日(水)	平成25年11月	21日(火)	平成25年1月	28日(火)	平成27年8月	9日(木)

■問 健康推進課健康支援班 ☎内線3114・3115

東松島市健康増進センター

ゆぶと通信

■営業時間 平日 10時～22時 土日祝 10時～21時
 ■休館日 毎週木曜日(祝日の場合翌日)
 ■問 ☎84-3855 プール・トレーニングジムの利用は閉館30分前までになります。

新年度に入り、環境の変わった方も多いと思います。心身ともに大変な時期ですので、ゆぶとで身体を動かして、ぜひリフレッシュしましょう。

日頃の感謝を込めて、「ゆぶと感謝イベント」開催

■期日 4月29日(金・祝)

当日利用したお客様に
次回使える無料券プレゼント
先着200人には、
お食事付

大曲浜獅子舞保存会
による披露
12時から
頭をかまれて
ご利益を得よう

空くじなしの
大抽選会
(当日利用した方限定)
電化製品や地元特産
品などが当たる

利用回数券
キャンペーン
1冊購入で、優待利用
券を2枚プレゼント

○ジュニアスクール無料体験会

対象	時間	定員
幼児	10時30分～11時30分	各先着20人
小学生	13時30分～14時30分	

○大人運動教室無料体験会

内容	時間	定員
モビパン	10時20分～10時50分	各先着20人
ボディバランス	11時15分～11時45分	
ボディコンパクト	13時15分～13時45分	
歩く脳トレ	14時15分～14時45分	
水中ウォーキング	13時15分～13時45分	

ジュニアスクール無料体験会、大人運動教室無料体験会
 ともに、電話またはフロントにて、事前に申し込みください。
 ぜひ一度体験いただき、ゆぶとを使って健康になりましょう。

※駐車場に限りがありますので、乗り合いや公共交通機関での来場にご協力をお願いします。

5月4日(水)は
こどもの日

5月8日(日)は
母の日

●5月4日(水)は、利用されたお子さんへ ●5月8日(日)は、利用された大人女性へ
 ※5日が木曜休館のため、「次回使える優待利用券」をプレゼントします。
 お問い合わせのうえ、たくさんの方の皆さんのご利用をお待ちしています。



月会費(4週制/月)
 週1回コース …………… 4,120円
 週2回コース …………… 6,180円
 選手コース …………… 8,240円
 教材費 …………… 2,050円(入会時のみ)

月・火・水・金曜日	土曜日
15時～16時 幼児(3歳半～6歳)	10時15分～11時15分 学童(小学生/7-16歳)
16時15分～17時15分 学童(小学生)	11時30分～12時30分 幼児(3歳半～6歳)
17時30分～8時30分 学童(小学生)	16時15分～17時15分 学童(小学生/7-16歳)
月・水・金曜日	17時30分～18時30分 学童(小学生/1-6歳)
18時～20時 学童(小学生)～3級以上 選手コース	

●東松島市健康増進センター「ゆぶと」の整備と運営には、防衛施設とその周辺地域との調和を図ることを目的とした防衛省の補助事業が活用されています。

市民のカレンダー

2016年4月 15日～30日	
15 金	■市報4月15日号発行 ■大曲まちづくり協議会平成28年度総会(大曲市民センター)18:30 体
16 土	■ボヌールマルシェ(蔵しっくパーク)10:00 ■滝山桜まつり(滝山公園)10:00 ■おはなし会(図書館)11:00 ■学習参観日(赤井小・矢本一中・鳴瀬未来中) 体
17 日	■学習参観日(赤井南小) 赤体
18 月	■図書館休館日 ■振替休業日(矢本一中・鳴瀬未来中)
19 火	●市税及び税外収入金収納・相談延長窓口 ～20:00 体 ■市民課延長窓口 ～19:00
20 水	■ちっちゃい子おはなし会(図書館)11:00 ■法テラス東松島夜間相談(法テラス東松島)16:00
21 木	■囲碁将棋のつどい(老人福祉センター)10:00 ■矢本ひがしネットワークコミュニティ平成28年度総会(矢本東市民センター)19:00 ■矢本西コミュニティ協議会平成28年度総会(矢本西市民センター)19:00
22 金	■図書館休館日(図書整理日) ■宮戸コミュニティ推進協議会平成28年度総会(宮戸市民センター)14:00 ■学習参観日(矢本東小) ■振替休業日(赤井南小・矢本二中) 体
23 土	■桂省三郎師匠と笑いましょ!!(矢本運動公園仮設住宅東集会所)10:00 ■おはなし会(図書館)11:00 ■赤井地区自治協議会平成28年度総会(赤井市民センター)19:00 ■学習参観日(矢本西小・宮野森小) ■大塩地区ふれあい花まつり(大塩小)16:00 体
24 日	■野蒜まちづくり協議会平成28年度総会(野蒜市民センター)10:00 ■献血(イオンタウン矢本店)10:00 ■小野地域まちづくり協議会平成28年度総会(小野市民センター)13:30 ■保育参観(矢本中央幼) 赤体
25 月	■図書館休館日 ■振替休業日(矢本西小・宮野森小)
26 火	●市税及び税外収入金収納・相談延長窓口 ～20:00 体 ■機能訓練(老人福祉センター)9:30
27 水	
28 木	■囲碁将棋のつどい(老人福祉センター)10:00
29 金	●昭和の日 ■図書館休館日(昭和の日) ■縄文体験・体感week!(～5月8日(日))(縄文村) ■くらっぱランド～こどもの国～(蔵しっくパーク)11:00 体
30 土	■おはなし会(図書館)11:00 ■来て!見て!学ぼう!夢のちから(市コミュニティセンター)15:00 体

2016年5月 1日～15日	
1 日	●市税及び税外収入金収納・相談休日窓口 8:30～17:15 赤体 ■市報5月1日号発行
2 月	■図書館休館日
3 火	●憲法記念日 ■子どもの読書週間特別開館(図書館)(～5日(木・祝))
4 水	●みどりの日 ■ちっちゃい子おはなし会(図書館)11:00
5 木	●こどもの日 ■科学あそび～しゃぼん玉あそび～(図書館)11:00
6 金	●市税及び税外収入金収納・相談延長窓口 ～20:00 体 ■人権相談(市コミュニティセンター)10:00
7 土	■おはなし会(図書館)11:00 ■ほっとふる土曜OPEN 体
8 日	■第15回東松島市協会長杯争奪家庭バレーボール大会(市民体育館)8:30 赤体
9 月	■図書館休館日
10 火	●市税及び税外収入金収納・相談延長窓口 ～20:00 体 ■機能訓練(老人福祉センター)9:30 ■平成28年度東松島市狂犬病予防防集注射(市内各会場)(～13日(金))
11 水	●市民防災の日(市民防災デー)
12 木	■囲碁将棋のつどい(老人福祉センター)10:00
13 金	■行政相談(市コミュニティセンター)13:00 体
14 土	■おはなし会(図書館)11:00 体
15 日	■市報5月15日号発行 赤体

体育館一般開放のお知らせ

■場所・時間 赤井市民体育館9～12時、市民体育館18～21時、
 赤井地区体育館9～17時
 ■問 NPO法人東松島市体育協会事務局(市民体育館2階) ☎82-9030

カレンダーの中にある時刻は、行事などの開始時間(または終了時間)を表しています。

編集と発行: 東松島市総務課秘書広報班 制作: 石巻日日新聞社
 東松島市役所 ☎0225-82-1111 代表FAX:0225-82-8143
 〒981-0503 宮城県東松島市矢本字上河戸 36-1

[秘書広報班メールアドレス] koho@city.higashimatsushima.miyagi.jp
 [東松島市ホームページ] http://www.city.higashimatsushima.miyagi.jp
 市報ひがしまつしまでは、(株)日本製紙石巻工場で製造された環境にやさしい再生紙およびエコインクを使用しています。
 平成28年度市報ひがしまつしま制作費 15日号:1部あたり30.3円(消費税込、配布にかかる経費含まず)



東松島市の人口

(平成28年4月1日現在の住民基本台帳、外国人住民含む)
 男 19,750人(-48) 女 20,449人(-25)
 計 40,199人(-73) 世帯数 15,369戸(-9)
 ()内は前月比