

2017  
5  
.15

みんなの心と力をひとつに

HIGASHIMATSUSHIMA PUBLIC RELATIONS

市報

# ひがしまつしま

No.219

お知らせ版

- まちの情報広場 ----- P2~P4
- 蔵っぱだより ----- P5
- City View ----- P6・P7
- 図書館だより ----- P8
- まなびい(生涯学習情報コーナー) ---- P9
- 知っ得情報 ----- P10
- 生活情報 ----- P11
- ゆぶと通信・市民のカレンダー ----- P12



色づく約500本の桜

春らんまん  
満開の花を  
愛でる

## 滝山桜まつり

市内有数のお花見スポットで知られる滝山公園で4月16日(日)、恒例の桜まつりが開かれました。会場では、東松島市観光物産協会が地場産品の販売や特産イチゴの無料試食コーナーを設けたほか、ポップコーンや焼きとり、焼きホタテなどの出店も並び、にぎわいを見せていました。好天に恵まれ、絶好の花見日和となったこの日は、市内外から多くの親子連れが訪れ、咲き誇る約500本の桜を眺めながらゆったりと昼食を楽しむ姿が見られました。

## チャレンジデーin東松島2017

5月31日(水)はチャレンジデーです。市内のさまざまな施設でイベントが開催されます。参加自由ですので、みんなで15分間運動して報告しよう。

■報告先 ☎0800-800-1561  
(当日のみのフリーダイヤル)



社会体育施設			
企画元	施設名	時間	内容
チャレンジデー東松島市 実行委員会	市民体育館A・Bコート	9時30分~12時	ちびっこ広場
	市民体育館 A・B・C・Dコート	13時~15時	日本体育大学スポーツ教室
		19時~20時30分	ファイナルイベント
	鷹来の森運動公園	14時	グランドゴルフ大会
	矢本運動公園 テニスコート	8時~17時	テニスコート無料開放
	赤井地区体育館	10時~11時	アロマヨガ教室
13時~17時		無料開放(バドミントン・卓球)	

市民センター			
企画元	施設名	時間	内容
矢本東市民センター	矢本東市民センター	10時~11時	カントリーラインダンス
矢本西市民センター	矢本西市民センター	9時~9時30分	ラジオ体操と"ストレス発散! 新聞紙でスポーツ・レクリエーション"
大曲市民センター	大曲市民センター	10時~11時	みんなで楽しく脳トレ軽体操
	大曲地区センター	9時~17時	自由にピンポン!
赤井市民センター	赤井市民センター	9時~11時	オラが古里赤井はひとつウォーキング ①柳地区集会所9時出発 ②上区生活センター9時30分出発
大塩市民センター	大塩地区体育館	10時~11時	らく楽健康体操
小野市民センター	小野市民センター	9時~10時30分	鳴瀬川ウォーキング
野蒜市民センター	野蒜市民センター	9時~12時30分	はてい・はてい・じゃらん2017春
宮戸市民センター	宮戸市民センター	9時50分~	クリーンウォーキング ~みんなで大高森を歩こう~
その他施設			
健康増進センターゆぶと	ゆぶと	10時~22時	低料金での開放
チャレンジデー東松島市 実行委員会	アトムサーキット	19時~20時30分	東松島三輪車タイムレース 選手権大会
宮城県松島自然の家	宮城県松島自然の家	10時~11時	浜めぐりサイクリング
		13時30分~14時30分	

詳しくは、チャレンジデー東松島市実行委員会発行5月29日(月)の新聞折り込みチラシをご覧ください。

■問 チャレンジデー東松島市実行委員会(事務局:生涯学習課スポーツ振興班)  
☎82-1111 内線3325

# まちの情報広場

問い合わせ 東松島市役所 ☎82-1111

代表FAX 0225-82-8143

〈東松島市内での固定電話の市外局番 0225〉

## 固定資産税課税減免区域指定のお知らせ

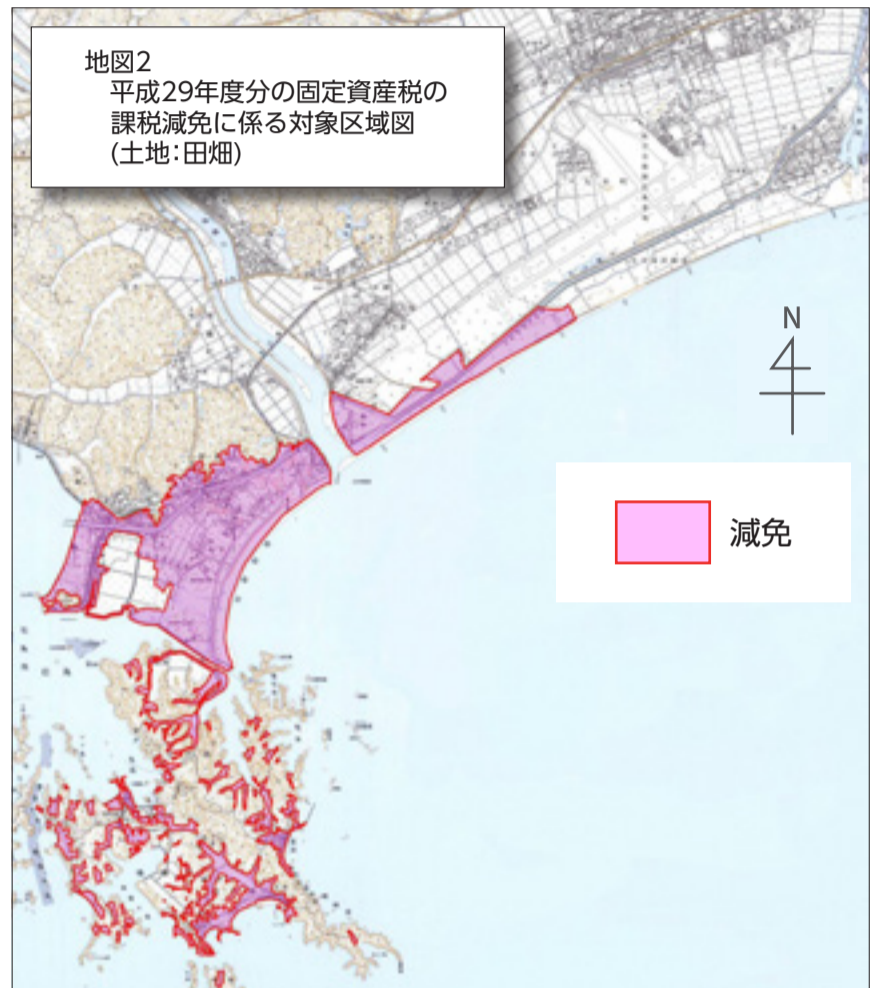
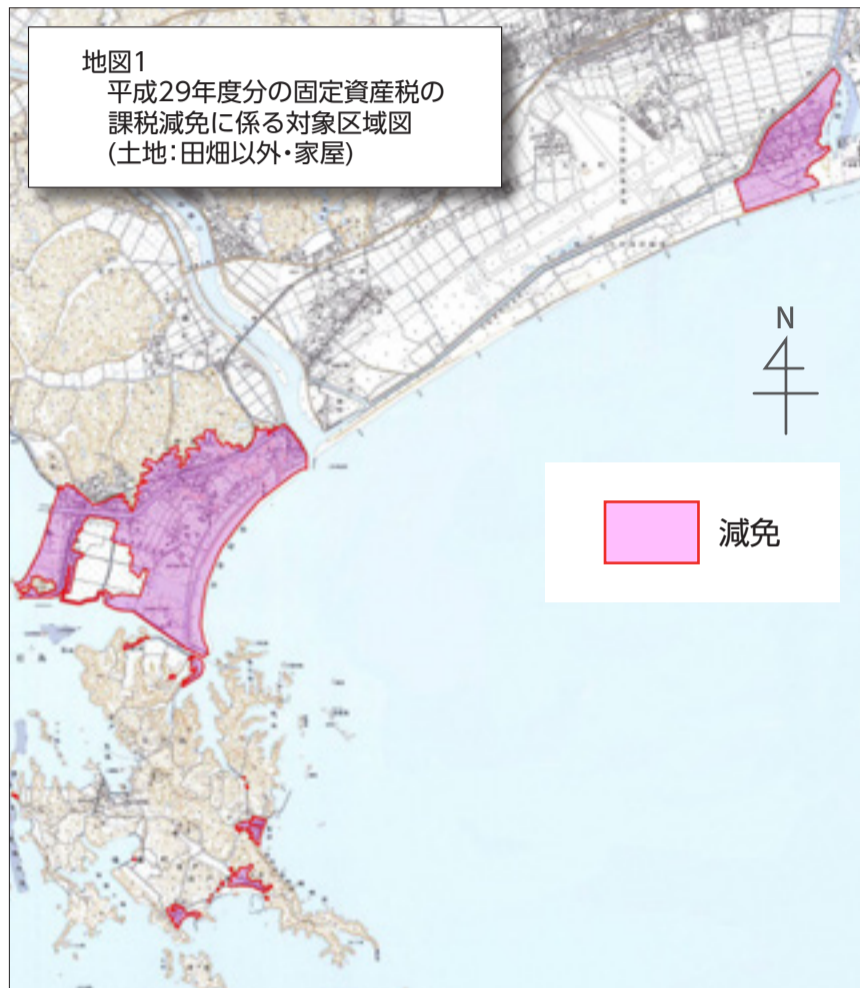
平成29年度における、土地および家屋について課税減免の対象となる区域を指定しました。これにより、課税減免された納税通知書および課税明細書を郵送しますので、内容を確認してください。

なお、税務課窓口にて指定区域図面を備え付けていますので、希望する方は閲覧ください。

### 【課税減免区域】

平成29年度において、課税減免の対象となるのは地図1・2の区域内に所在する土地および家屋のうち、田畑以外の土地および家屋については地図1、田畑については地図2のとおりです。また、平成23年以降の新增築家屋は課税減免対象外です。

■問 税務課固定資産税班 ☎内線1131・1132・1133・1134



### 平成29年度採用(平成30年1月1日採用)東松島市任期付職員募集

任期付職員とは、任期の定めのある職員のことです。任期は平成30年1月1日から平成33年3月31日です。ただし、勤務状況などにより採用された日から5年以内の範囲で任期を更新することがあります。

#### ■募集人数・受験資格

##### ①行政職:3人程度

平成4年4月1日以前に生まれた方で、平成23年4月1日以降、国や地方公共団体などに連続して4年以上常勤として勤務した経験を有する方

##### ②土木職:3人程度

平成4年4月1日以前に生まれた方で、土木系の学科を卒業または土木施工管理技士2級以上の資格を有し、平成23年4月1日以降、国や地方公共団体などに連続して4年以上常勤かつ土木職として勤務した経験を有する方

##### ③GIS(地理情報システム)技能士:1人程度

平成23年4月1日以降、国や地方公共団体などに連続して4年以上常勤として勤務した経験を有する方で、次の全ての事項に該当する方

- 10年以上GISの実務経験があり、GISを活用した図面および資料の作成ができる方
- 必要に応じたプログラム作成によるGIS操作ができる方
- GISを活用し、データベースの管理ができる方

■申し込み 申込用紙は総務課で配布します。郵便で請求する場合は、「任期付職員採用試験申込用紙請求」と朱書きし、あて先を明記した返信用封筒(A4サイズの用紙が入る返信用封筒に120円切手を貼付)を同封してください。

#### ■選考方法

- 1次試験:書類審査
- 2次試験:作文試験、適性検査、面接試験(7月中旬を予定)
- ※2次試験の日時・会場については、1次試験合格者に連絡します。

■受付期間 5月22日(月)~6月9日(金)17時必着

※郵送の場合は、簡易書留など確実な方法で送付してください。

■問 総務課人事班 ☎内線1213

### 災害公営住宅の入居申込みの受付を開始します

#### ■募集内容

整備地区名	入居開始予定	形式	募集間取りタイプ・戸数など				ペット
			1LDK	2LDK	3LDK	4LDK	
野蒜北部丘陵	平成29年6月~8月	戸建		3	3	2	一部可
		低層集合	7	3	2		
柳の目西	平成31年3月	戸建		○	○	○	一部可
		2戸1		1			
あおい	平成29年7月	2戸1			1	○	
川前四番		集合			1	×	

※募集戸数については、変更する場合があります。

■申込期間 5月15日(月)~26日(金)

■申し込み 入居資格を確認しますので、下記まで問合せください。

#### 【災害公営住宅の入居資格】

東日本大震災により住居が全壊(全流失)された方、または住居が大規模半壊・半壊し、解体を余儀なくされた方で、現在定住できる住まいに困窮している方。

持ち家がある方や公営住宅に入居している方(ただし、応急仮設住宅として公営住宅に入居している場合などは除く)、申込者および同居を予定している人が暴力団員の場合などは、申し込みできません。

上記の他に、連帯保証人1人(困難な場合は相談の上緊急連絡人1人)が必要です。

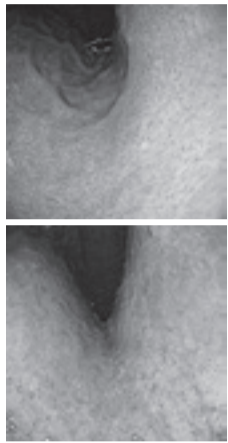
■問 建設課復興住宅班 ☎内線2262・2263・2264

# 東松島市医師団リレートーク 第3回

## ～医療現場のドクターからのメッセージ～



正常な胃(上)、萎縮が見られる胃(下)  
写真提供:伊東胃腸科内科



今回の医師団リレートークは伊東胃腸科内科 伊東正一郎院長からヘリコバクター・ピロリ菌(以下ピロリ菌)についてお話しいたします。ピロリ菌は、胃がん発生における最大のリスク要因と言われています。\*1日本人中高年の感染率は非常に高く、胃がんになった方の10割近くが感染者であったことに対し、胃がんでない方でも4割から6割が感染者であることが報告されています。東松島市における平成23年度から平成27年度の過去5年間に於ける原因別死亡状況では、胃がんを含むがんによる死亡率が全体の26.3パーセント(第1位)を占めていることから、その抑止策として情報提供いたします。

\*1 次期国民健康づくり運動プラン策定専門委員会における委員提出資料 参考資料4-2より

○**ピロリ菌について**  
ピロリ菌は胃の粘膜表面に棲み、胃の粘膜の炎症を引き起こします。この病変は、胃がんをはじめとする重大疾病を発症することが報告されています。中でも胃の粘膜が萎縮する萎縮性胃炎は、胃がんの前兆と認識されていることから、萎縮が進行する前の治療が重要と考えられています。

○**両親が陽性ならまず検査をお勧めします**  
ピロリ菌は、免疫機能が不完全な幼少期に両親や家族(祖父母)などの保菌者から経口感染すると考えられています。ですから、両親や祖父母が陽性の場合には、ピロリ菌の検査をお勧めしています。呼吸検査や血液検査などで簡単に調べることが可能です。感染によって萎縮が進んだ粘膜からがんが発生すると考えられていることから、萎縮が軽い段階での除菌は、効果が非常に高いと言えます。具体的には高校生から成人前までに除菌が終了すれば、将来的に胃の粘膜萎縮の原因とする胃がんの発症は激減すると考えられます。遅くとも40歳までに除菌治療を受けることが理想です。

○**ピロリ菌について**

膜の炎症を引き起こします。この病変は、胃がんをはじめとする重大疾病を発症することが報告されています。中でも胃の粘膜が萎縮する萎縮性胃炎は、胃がんの前兆と認識されていることから、萎縮が進行する前の治療が重要と考えられています。

なくなるとは言えません。定期的な検査により、経過観察を怠らないことも重要と言えます。

○**伊東胃腸科内科の運営方針**

開院当初(平成3年)は、伊東胃腸科内科の名のとおり、一般的な胃腸科と内科を準備範囲としてスタートしました。現在は、前述した準備範囲(診療科目)の中でも、様々な持病をお持ちの患者さんが来院されることから、他の医療機関との連携で対応することが増えてきました。例えば慢性閉塞性肺疾患(COPD)の患者さんなどは石巻日赤(病院)と連携して対応しています。検査に関しても精度が大切ですから、当院では内視鏡技師を配しながら上部消化管検査や大腸内視鏡検査を行う一方、当然のことながらしっかりとしたメンテナンスを行っています。一人の患者さんが一つの病気で来院する訳ではありませんので、なるべく一カ所(当院)で診察や治療が済むよう、当院も変化しているのが現状です。

【質問受付欄】  
本コーナーでは、みなさまの知りたい医療に関する情報を募集します。例えば、血圧が高いと健康によくない理由を教えてくださいなど、関心のある分野で結構です。いただいた質問は、専門の先生が登場する回に誌面で紹介し、回答します。「健康基礎クイズ」の答えと先生への質問を記入のうえ、はがき、ファックス、電子メールにて左記までお願いします。

住所:東松島市矢本字上河戸36-1  
東松島市保健福祉部健康推進課宛  
TEL 82-1244  
FAX 82-1244  
kenko@city.higashimatsushima.miyagi.jp

藤野先生の健康基礎クイズの正解は  
1.介護保険の「要支援」「要介護」の原因は、「運動器の疾患」によるものが最も多い。→○ 2.男性が骨粗しょう症になるリスクはない→×  
3.運動器疾患の予防には、適度な運動とバランスのとれた食事は不要である。→× 正解者は齋藤悦子さん(大曲)、菅野幸恵さん(あおい)の2人でした。

問 健康推進課健康支援班 内線3101



伊東胃腸科内科

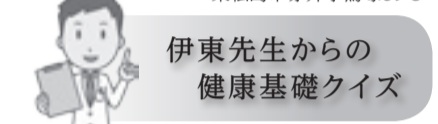
いとう しょういちろう  
伊東 正一郎院長

受付時間	月	火	水	木	金	土
8:30~11:30	○	○	○	○	○	○
14:00~16:30	○	○	○	○	○	○

■診療科 内科、消化器科、胃腸科



東松島市赤井字鷺塚69-8



伊東先生からの健康基礎クイズ

- (○×で解答)
- 1.ピロリ菌は、胃がん発生における最大のリスク要因である。(○×で解答)
  - 2.両親や祖父母がピロリ菌検査で陽性だった場合、子どもが保菌している可能性がある。(○×で解答)
  - 3.ピロリ菌の除菌治療が完了すれば、それ以後は胃がんにはならないので安心だ。(○×で解答)  
(答えは次号掲載)

正解者には抽選で\*ゆづと利用券3枚セットを3人の方にプレゼントします。応募方法については質問受付欄(左記)を参照いただき「健康基礎クイズプレゼント係」と明記ください。

\*健康基礎クイズには株式会社コスモスポーツ様から協賛をいただいています。今後も健康に関する重要情報をクイズ方式で出題し、知識の定着を目指します。また、協賛企業の募集は随時行っていますので、問い合わせは下記までお願いします。

問 健康推進課健康支援班 内線3101

### 宮城県議会議員補欠選挙(東松島選挙区)のお知らせ

■投票日時 5月28日(日) 7時~20時

#### 投票日に投票できない人は、期日前投票をしましょう

投票日当日、投票できない場合は期日前投票ができます。投票日に、仕事・旅行・入院などで投票できない方のほか、自営業の方やレジャーなどの私用であっても期日前投票ができます。  
※期日前投票時点で18歳未満の方(選挙人名簿に登録されている方)は不在者投票を行うことになります。

- 期日前投票期間 5月20日(土)~27日(土)
- 期日前投票時間 8時30分~20時

※5月24日(水)~26日(金)は、市役所本庁舎1階101会議室のみ、22時まで延長します。

- 期日前投票所 市役所本庁舎1階101会議室  
鳴瀬保健相談センター(鳴瀬庁舎1階)リハビリ室  
※どちらの期日前投票所でも投票できます

#### 滞在先での不在者投票

選挙期間中、他の市町村に滞在先の方は、滞在先の市区町村の選挙管理委員会ですべての不在者投票ができます。  
「宣誓書(兼請求書)」の記入・提出が必要となりますので、市選挙管理委員会にあらかじめご請求いただくか、市のホームページから様式をダウンロードしていただき、必要事項を記入のうえ、市選挙管理委員会に郵送してください。滞在先へ投票用紙などを郵送します。※郵送による数回のやり取りになるため、早めに請求してください。

#### 代理投票・郵便投票のお知らせ

手にけがなどをして投票用紙の記入が困難な場合は、投票所係員2人が代筆・立ち合いを行う代理投票ができます。投票の秘密は厳守されますので、投票所の係員に申し出ください。目の不自由な方は、点字投票ができますので、投票所の係員に申し出ください。  
また、身体障害者手帳をお持ちの方(障害の程度により該当しない場合もあります)または介護保険被保険者証の要介護区分が「要介護5」の方は、あらかじめ選挙管理委員会です手続きをしたうえで自宅などで投票できる郵便投票の制度があります。

### 全投票所(投票区)一覧

投票区	投票所	行政区など
第1投票区	上町地区集会所	上町一、上町二、上町三、駅前、北区官舎
第2投票区	矢本西市民センター	河戸、四反走、西新町、上河戸一、上河戸三、上河戸四、道地の一部、立沼、小松南、二反走
第3投票区	矢本保健相談センター	上河戸二、若葉、大溜、上河戸二、若葉、大溜、あおい一、あおい二、あおい三
第4投票区	下町地区学習等供用施設	下町一、下町二、下町三、下町四、下町五、東大溜、作田浦、下浦
第5投票区	関の内地区学習等供用施設	関の内一、関の内二、関の内三、浜須賀、南浦宿舎、自衛隊、矢本運動公園内仮設住宅
第6投票区	鹿妻地区学習等供用施設	鹿妻一、鹿妻二、道地の一部
第7投票区	小松地区学習等供用施設	上小松、沢田、前里、手招、前柳
第8投票区	農村婦人の家	下小松、谷地、五味倉
第9投票区	大曲地区学習等供用施設	貝殻塚一、貝殻塚二、貝田、筒場
第10投票区	横沼地区学習等供用施設	上納、横沼東、横沼西、横沼一、横沼二(矢本運動公園内仮設住宅除く)、高田、上浜一、上浜二、上浜三、下浜一、下浜二
第11投票区	北赤井地区学習等供用施設	照井、御下、中東、寺、六槍、八幡、裏、横関
第12投票区	南赤井地区学習等供用施設	南一、南二、南五、南六、南新一、南新二、南四、南緑
第13投票区	川前集会所	南三、新川前、柳西
第14投票区	柳地区集会所	柳北、柳上、柳下
第15投票区	大塩小学校体育館	表(グリーンタウンやもと仮設住宅含む)、中、小分木、大島
第16投票区	塩入担い手センター	小松台、塩入、裏一、裏二
第17投票区	小野地区学習等供用施設	小野上、小野下、根古、高松、新田
第18投票区	西福田下集会所	西福田下、西福田上、肘曲
第19投票区	川下公民館	上下堤、川下(ひびき工業団地仮設住宅含む)
第20投票区	牛網地区学習等供用施設	往還上、往還下、平岡(旧浜市含む)
第21投票区	野蒜市民センター	浅井、中下、新町、亀岡東、亀岡西、亀岡南、東名、新東名、野蒜ケ丘一、野蒜ケ丘二、野蒜ケ丘三
第22投票区	宮戸市民センター	里北、里南、月浜、大浜、室浜

\*投票日当日は、郵送された投票所入場券に記載された投票所で投票してください。

#### 市内で転居された方が投票できる場所

選挙人名簿は住民基本台帳を基に調整されます。住民登録を移さずに市内で別の場所に一時的に避難されている方や仮設住宅にお住まいの方は、元の住所地で投票することになります。  
※市内で転居し、住民登録(住民票)を移した方で、4月25日以降に転居の届出をされた方は、転居前の投票所での投票となります。

問 選挙管理委員会事務局 内線1205・1215

# まちの情報広場

問い合わせ 東松島市役所 ☎82-1111

代表FAX 0225-82-8143

(東松島市内での固定電話の市外局番 0225)

## みやぎ環境交付金事業 東松島市高効率給湯器等普及促進事業補助金 平成29年度交付申請受付のお知らせ

宮城県で実施している『みやぎ環境交付金事業』を活用し、低炭素社会の実現に向け、省エネ機器の普及促進による地球温暖化対策の推進と市民の環境に対する意識高揚を図ることを目的とし、高効率給湯器等を設置した方を対象に予算の範囲内において補助金を交付します。

■受付期間 6月1日(木)～平成30年2月20日(火)

※申請受付は対象機器を設置後です。なお、申請額が予算総額に達した場合は、期間途中でも受付を終了しますのでご了承ください。

■交付対象者 次に掲げる要件のすべてを満たしていること。

①平成29年2月1日～平成30年1月31日の間に対象機器を、自らが居住し、住所を有する市内の住宅(店舗併用住宅を含む)または自らが所有する市内の事業所に設置すること(対象機器が設置されている市内の住宅を購入する場合も含む)

②市税など滞納していないこと

③本補助金の交付を受けていないこと

■対象機器および補助金額 ※中古品およびリース品は対象外です

対象機器	対象要件	補助金額
CO2冷媒ヒートポンプ給湯器【エコキュート】	(1)家庭用:JIS規格(日本工業規格JISC9220規格)表示で年間給湯保温効率または年間給湯効率が、2.7以上であること。なお、特殊仕様(タンク200リットル以下の小容量タイプ)については、JIS規格表示では年間給湯保温効率または年間給湯効率が2.4以上であること (2)業務用:中間期エネルギー消費効率(中間期COP)が3.8以上であること	(家庭用)3万円 (業務用)6万円
ガスエンジン給湯器【エコウィル】	総合効率が低位発熱量基準で80%以上であること	2万円
潜熱回収型給湯器【エコジョーズ】【エコフィール】	熱効率が90%以上であること	1万円
ヒートポンプ・ガス瞬間式併用型給湯器【エコワン】	(1)給湯熱効率が90%以上であること (2)ヒートポンプを併用するシステムであること	3万円

### ■申請に必要な書類等

○補助金交付申請(請求)書(様式第1号)…2部

○添付書類…各1部

①高効率給湯器等設置証明書(様式第2号)

②対象機器設置業者に料金を支払ったことが分かる書類の写し(領収書)

③対象機器の設置状況が確認できる写真(自宅の一部と機器が写るもの)

④設置した対象機器の保証書の写し

⑤交付対象者が市民の場合は住民票、事業者の場合は固定資産証明書または登記簿謄本(3カ月以内に交付されたもの)

⑥市税等に滞納がないことを証明する書類(市の様式あり。補助金を申請する日に税務課で証明を受けるようお願いいたします。)

⑦その他市長が必要と認める書類

⑧印鑑(認め印可、インク内蔵ゴム印不可)

※申請書類の内容を一部改正しましたので、環境課窓口または市のホームページから平成29年度版を入手して使用してください。

※交付の対象や申請に必要な書類など、詳しくは下記にお問い合わせください。

■問・申し込み 環境課環境班 ☎内線1152

## 東松島市内の放射線測定

市では現在、市役所本庁舎西側通用口付近に、国の放射線測定可搬式モニタリングポストを設置していることから、この測定結果を掲載します。

空間放射線線量率調査結果(市役所西側通用口付近 地上1m:午前8時現在)						
測定月日	5月3日	5月4日	5月5日	5月6日	5月7日	5月8日
測定値(単位:μSv/h)	0.030	0.031	0.031	0.030	0.030	0.031

※原子力規制委員会のホームページでリアルタイムの測定結果を公表しています。

URL:<http://radioactivity.nsr.go.jp/map/ja/>

■問 環境課環境班 ☎内線1153

## 平成28年熊本地震災害義援金の受付について

平成28年熊本地震災害義援金につきましては、今も多くの皆さんから温かいお気持ちをお寄せいただいています。

本災害の被災状況は非常に甚大であり、いまだ義援金の申し出が寄せられている現状から、以下のとおり受付期間を延長することとしました。皆さんの温かいご支援をよろしくお願いいたします。

■義援金名称 平成28年熊本地震災害義援金

■受付期間 平成30年3月31日(土)まで

■日本赤十字社東松島分区募金箱設置場所

東松島市役所福祉課(1階)・鳴瀬総合支所

こちらで受け付けた募金は、日本赤十字社宮城県支部を経由して送金されます。

※平日8時30分～17時まで

■受付口座

(1)郵便局・ゆうちょ銀行(窓口での取扱いの場合、振替手数料は免除されます。)

口座記号番号 00130-4-265072

口座加入者名 日赤平成28年熊本地震災害義援金

・受領証を希望される方は、通信欄に「受領証希望」と記載してください。

(2)銀行(振込手数料が別途かかる可能性があります)

ア 三井住友銀行 すずらん支店 普通預金「2787530」

イ 三菱東京UFJ銀行 やまびこ支店 普通預金「2105525」

ウ みずほ銀行 クヌギ支店 普通預金「0620308」

・口座名義はいずれも「日本赤十字社」です。

・受領証を希望される方は、下記担当窓口まで①名前(受領証の宛名)②住所(受領証の送り先)③電話番号④寄付の日付⑤寄付の金額⑥振込みいただいた金融機関名・支店名をご連絡ください。

■担当窓口 日本赤十字社パートナーシップ推進部

☎03-3437-7081 FAX:03-3432-5507



## HOPE わたしたち、東松島みらいとし機構(HOPE)です。 第47回

いっしょに新しい野蒜を歩いてみませんか。

HOPEは、野蒜まちづくり協議会(野蒜市民センター)との共催で、5月31日の「チャレンジデー」連動のウォーキングイベント『はてい・はてい・じゃらん2017春』を開催します。

はてい・はてい(Hati-Hati)はインドネシア語で「気をつけて」の意味。じゃらん(Jalan)は、「道」や「行く」という意味です。「はてい・はてい・じゃらん」は、楽しく野蒜を歩きながら、身近なことにちょっと気をつけてみようというウォーキングイベントです。

このイベントは、東松島市とインドネシア共和国バンダ・アチエ市との間の「相互復興」の取り組みのなかで企画されたものです。お互いのまちで、コミュニティによる防災力の向上を目指しています。そのため、イベントでは、インドネシアの歌や踊りなどを楽しむ要素も盛り込んでいます。野蒜以外にお住まいの方も大歓迎です。たくさんの方のご参加をお待ちしています。

■日時 5月31日(水)

8時30分受付開始、9時開会、12時30分閉会

■場所 「野蒜市民センター」に集合→「復興の森」周辺をウォーキング

関心のある方は、野蒜市民センターに案内を置いてありますので、ぜひご確認ください。

■問 一般社団法人東松島みらいとし機構 ☎98-7311

ホームページ URL:<http://hm-hope.org/>

フェイスブック URL:<http://www.facebook.com/hmhope.org>



# 蔵っくパークからのお知らせ

■ 開館時間 9時～21時(日・祝は17時) 休館日:毎週月曜日

■ 問・申し込み

蔵っくパーク ひとまち交流館 ☎84-1770、ふれ愛情報プラザ ☎84-2011・FAX 84-2015

「蔵っくパークだより(蔵っばだより)・市報版」は、毎月15日号(月1回)で掲載しています。  
「蔵っくパークだより(蔵っばだより)・かわら版」は、蔵っくパークのホームページでも掲載しています。URL:http://www.kurappa.jp/

## くらっば蔵部 ☎84-1770 ※別途参加費100円。5月15日(月)9時～受付開始

内容	日時	材料費	定員	持ち物
椅子ヨガ 講師:黒須奈緒美	5月17日(水)・31日(水) 10時30分～11時45分	各600円	各5人	運動できる服装・飲み物
アーティフィシャルフラワー 【水色小花のフレームアレンジ】 講師:大場裕美子	5月23日(火) 10時～12時	2,000円 コーヒー付	5人	はさみ・木工用ボンド・ニッパー(あれば)
指ヨガ 【自律神経を整えるヨガ】 講師:大野清子	5月23日(火) 10時～11時30分	1,000円	10人	爪を切ってきてください。ある方はカメラや携帯電話(写真を撮る為)
アーティフィシャルフラワー 【小花のナチュラルリース】 講師:大場裕美子	5月23日(火) 14時～16時	1,500円 コーヒー付	5人	はさみ・木工用ボンド・ニッパー(あれば)
アート組むも【ペンダント】 講師:中村多恵子	5月25日(木) 10時～12時	1,300円	15人	なし
布で作る 【ガラスの中の金魚】 講師:佐々木比呂美	5月25日(木) 13時30分～16時	1,600円	なし	裁縫道具・ボンド・はさみ・両面テープ(5ミリの幅)・手芸綿
着付けとお抹茶を楽しむ会 講師:小島光代	5月27日(土) 10時～13時	1,000円 お菓子付	15人	着物一式
パワーストーン作り 講師:武山由紀子	5月28日(日) 10時～12時	1,500円	なし	なし
メディカルアロマ作成 耳つぼジュエリーワーク 講師:内海和子	5月31日(水) 14時～17時	500円 ～1,800円	5人	耳つぼジュエリーの方は鏡
トースターで焼ける おうちパン教室 【フォカッチャ】 講師:佐々木仁美	5月31日(水) 10時30分～12時	1,600円 紅茶付	8人	エプロン・手拭きタオル2枚・筆記用具・生地持ち帰り用保冷パック ※レシピ・ご試食体験デモ復習用生地付き
アーティフィシャルフラワー 【額あじさい】 講師:柴田茂登女	6月2日(金) 13時30分～15時30分	1,200円 コーヒー付	9人	なし
簡単にかわいい 【まんだらアート講師】 講師:仲村真理	6月6日(火) 13時～15時	1,000円	10人	なし
目の不自由な方もできる 【指ヨガ健康法】 講師:伊藤晴美	6月6日(火) 13時～15時	1,000円	10人	フェイスタオル
プリザーブドフラワー 【鳥かごにガーベラとバラのアレンジ】 講師:井手えみ子	6月7日(水) 10時～12時	4,300円	3人	ワイヤーが切れるペンチ(あれば)はさみ・持ち帰り用袋
袋つまみのブローチ 講師:井手えみ子	6月7日(水) 13時～15時	1,500円	10人	布切りバサミ・ピンセット・ふきん
粘土で作るカラーの額縁 講師:櫻井信子	6月10日(土) 10時～13時	700円	10人	はさみ・おしぼり
つるし飾り 2回コース(2回目) 講師:大野江利子	6月13日(火) 10時～12時	1,600円	なし	裁縫道具・ボンド・はさみ・両面テープ(5ミリの幅)・手芸綿
布で作る 【初夏のつるし飾り】 講師:及川美代子	6月15日(木) 9時30分～12時	800円	15人	裁縫道具・ボンド・手芸綿・両面テープ(1センチ位)

## ふれ愛情報プラザからのお知らせ

パソコン講座の申し込みは定員に達するまで募集します。Microsoft認定トレーナーが皆さんをお待ちしています。

電話・FAX・メール(講座名・氏名・年齢・電話番号を明記)で受付をします。

■申し込み ☎84-2011 FAX:84-2015 メール:fureai@kurappa.jp

●5月・6月開催のパソコン講習会 ※個人のパソコン持込可能です。

開催日時	内容	受講料	定員
「オリジナルミュージックCD&ジャケットを作ろう!」 5月31日(水)・6月1日(木) 2日間 13時30分～16時	音楽CDをパソコンに取り込み、好きな曲を自分好みのCDを作ってみませんか?オリジナルCDジャケット(ケース表紙)も作成します。 ※対象:マウス操作・文字が打てる方。音楽CD持参してください。	受講料 (テキスト込) 2,000円	20人
初心者パソコン無料相談 6月14日(水) 10時～12時	パソコンの初心者相談(アドバイスの例:文字を大きくしたい、日本語が打てなくなったなど) ※勉強会ではありません。機器に関するの設定(個人の番号入力など)・修理はできません。相談では解決できない場合もあります。	無料 要予約 1人15人	3人
ワードでチラシを作ろう! 6月14日(水)・15日(木) 13時30分～16時	2日間でワードを使ってチラシや回覧などの作成方法を学びましょう。1日目は回覧文を2日目はチラシの作成方法を学びます。 ※対象:文字が打てる方、パソコン持参可。	受講料 (テキスト込) 2,000円	20人
シニア対象!!はじめてのエクセル(使ってみよう関数) 6月27日(火)～30日(金) 4日間 9時30分～12時	エクセルはパソコンで計算をするソフトです。文字や数字の入力、簡単な関数を使って収支表を作り、棒グラフやイラストを入れる方法を学びます。 ※文字が打てる方、パソコン持参可	受講料 2,000円 テキスト代 1,814円	60歳以上の方 15人

●どなたでも利用可能な無料(45分間)インターネットコーナー、パソコン室(有料テレワーク室)(一般1回4時間、小中学生1回2時間障がい者高齢者のテレワーク室利用は減免有)利用できます。団体でも利用可能です。勉強会や上映会などに使ってみませんか。

## おしゃれに・素敵に美味しく・楽しいひとときを ボヌールマルシェ&フリーマーケット

■日時 5月20日(土)10時～14時 ※雨天決行

【ボヌールマルシェ】座敷開催

新鮮野菜・美味しいお惣菜やスイーツ・多肉植物・ハンドメイド作品がいっぱいです。

【フリーマーケット】屋外開催

出店者募集 ■出店料 1,000円 1ブース(2.5m×4.3m)

※テントの貸し出しはありません。

※雨天決行。ただし、フリーマーケットは場所が外となるため、荒天により中止となる場合もあります。

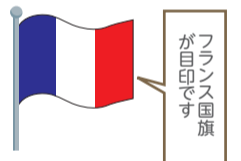
■申し込み 受付中。ひとまち交流館 ☎84-1770

【キッズプレイルーム】※予約不要

■入場料 100円(当日頂きます) ■対象 小学生以下

ベビー用マットや遊具完備・ママ友の交流に

※6月のボヌールマルシェは6月17日(土)です。



～ゼロからはじめる人に伝える広報術3ステップ～

## イベント企画セミナー

自分で商品を販売されている方、地域活動に携わる方を対象にポイントをしばったPR術を紹介。またワークショップを交えながら具体的な情報作りも行います。

■日時 6月10日(土)10時～12時

■講師 プラス・アイデア代表 アイディア・ナビゲーター 鉄本由美先生

■定員 20人 ■参加費 500円 ■持ち物 筆記用具

■申し込み 受付中 ☎84-1770(ひとまち交流館)

## 出店者募集

東松島市の物産展と肉料理を楽しむイベント  
ひがしまつしま夏フェス

■日時 7月15日(土)11時～20時

■場所 矢本東市民センター駐車場

■出店料 1店舗15,000円(貸出備品を使用しない場合は10,000円)

■申込方法 5月16日(火)～6月15日(木)の間、出店申込書を郵送またはFAXにて

■問・申し込み 蔵っくパーク ☎・FAX 84-1770

## 「さあ、絵を描こう」「さあ、やきものを作ろう」卒業展

■日時 5月31日(水)～6月4日(日)9時～17時(最終日15時)  
(オープニングパーティ 5月31日(水)15時～17時)

被災者支援として仮設住宅の集会所でボランティア絵画・陶芸教室を行ってきました。今回はその5年間に及び創作活動の展覧会です。

どなたでも気軽に参加してください。

川島雅子写真展&ライフ・フィールド販売会 出展者:ライフ・フィールド

■日時 5月27日(土)9時～17時

写真・伝統工芸品津軽塗・雄勝の硯・アンドロメダエチオピアコーヒー他

古布市 出展者:ピカ市

■日時 6月9日(金)～11日(日)10時～17時(最終日は16時まで)

展示コーナー

東松島市蔵っくパークの運営には、防衛施設とその周辺地域との調和を図ることを目的とした防衛省の補助事業が活用されています。

# CityView!



「CityView!」では、市のイベントや地域的话题を、皆さんにお届けします。  
 <掲載した写真は、データで提供します。希望の方は問い合わせください。>

## 渥美巖市長の市政運営がスタート 「宮城の復興モデル市」づくりへ

東松島市では4月23日に市長選挙が行われ、元県議の渥美巖さん(69)が初当選し、24日には当選証書が付与されました。市長を3期12年務めた阿部秀保さん(61)は4月28日に任期満了を迎え、退任セレモニーでは信頼関係の大切さを呼び掛けていました。渥美巖市長は5月1日に初登庁し、庁舎前で花束を受け取った後、職員訓示では「全体の奉仕者として市民の皆さんのために働いてほしい」と語りました。

### 庁舎前では拍手で出迎え

初登庁では職員約200人が花道を作って出迎えました。渥美新市長は市長のバッジをつけてもらった後、花束を受け取り、職員に両手を挙げて応えていました。



### 市民の幸せのために全力

職員訓示では「阿部市政を継承しながら政策を進め、市民の幸せのために全力を尽くします。市民の皆さんにとって市役所は関心のある場であり、心のより所。一人一人の対応を大切にあいさつをしっかりと行ってください」と話していました。



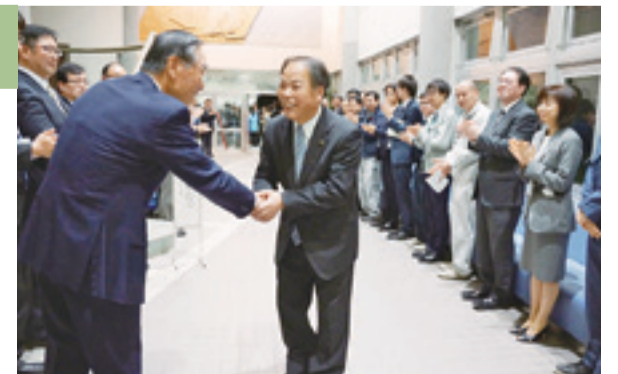
### 市政継承で復興加速強調

阿部市長が各部から吸い上げた復興課題などをまとめた引き継ぎ書が、渥美新市長に手渡されました。



互いの立場を尊重  
 初の臨時会に臨んだ渥美市長は「議会と当局は車で例えるなら両輪」と語り、互いの立場を尊重した市政運営に協力を求めました。

## 引退の阿部市長 市職員から労い



阿部秀保市長最後の公務日となった4月28日夜、市コミュニティセンターには約300人の市職員が集まり、阿部市長の勇退を見届けました。阿部市長は歴代の特別職についた人と平成22年度退職の職員に感謝状も手渡し、最後のあいさつでは「私一人では乗り越えられなかった壁も、皆さんと一緒に乗り越えてこられた。感謝の思いでいっぱいです」と話し、まちのさらなる発展を祈願していました。



こどもの日☆お楽しみ会  
 愉快なヒーロー登場!

子育て支援センターほっとふる&あいあいが主催する本年度初のイベント「こどもの日☆お楽しみ会」が開かれ、多くの親子が来場しました。愛知県名古屋市のプロ道化師チーム「プレジャーB」所属のピエロ、G~nyo君が愉快なパフォーマンスを次々と披露し、子どもたちに笑顔を見せていました。(4月28日、矢本子育て支援センターほっとふる)



くらっぱランド  
 子ども店長でにぎわいマルシェ

「くらっぱランド」では、今年も地域の小学生が売り手を手体験することもマルシェが人気を集め、訪れた買い物客に笑顔で接していました。来場者30万人突破を記念した大抽選会や段ボール工作、ステージイベント、フードコートなどが目白押しで黄金週間初日を盛り上げました。  
 (4月29日、蔵しっくパーク)

矢本ひがしネットワークコミュニティ保健福祉部会が主催する「健康増進お花見ウォーキング」には矢本東地区の住民約60人が参加しました。コースは、道地区センターから滝山公園の頂上を目指す往復約5キロ。満開となった滝山公園の桜道を歩き、春の陽光もたっぷり浴びました。頂上では団子などを食べながら花見も楽しみました。  
 (4月16日、滝山公園)



お花見ウォーキング  
 陽光浴びて、心も体も健康に



ヤックン杯少年野球

赤井ビクトリーが11年ぶりのV

第19回ヤックン杯争奪少年野球大会は、23日に6ブロックに分かれたリンク方式の予選、29日に準々決勝から決勝のトーナメント戦が繰り広げられました。決勝では赤井ビクトリーが大谷地二俣野球スポ少を5-1で破り、11年ぶり2度目の優勝を果たしました。閉会式では大会名誉会長の渥美巖市長からトロフィー、メダルが手渡され、激戦を終えた子どもたちは誇らしげな表情を浮かべていました。(鷹来の森運動公園)



自然親しみ山頂目指す  
 滝山ウォーキング



矢本西コミュニティ協議会健康福祉部会主催の「滝山ウォーキング」が行われました。一部は葉桜となっていました。山頂付近では遅咲きの桜が満開を迎え、たどり着いた人たちに癒やしを届けていました。(4月24日、滝山公園)

抱腹絶倒

漫才とお茶っこ飲み

吉本興業お笑いライブ

吉本興業所属のお笑い芸人による漫才ライブが行われ、宮城県住みます芸人の「爆笑コメディアンズ」と、女性お笑いコンビの「まつトミ」がそれぞれ出演。会場を爆笑で包み込みました。またライブ後には、来場した地域の皆さんとお茶っこ飲み交流会も催され、ともに和やかな時間を過ごしていました。

(4月13日、あおい地区西集会所)



▲長さ36鉢の、のりまき作りに挑戦

復興願う青いこいのぼりとイベント

あおい地区で「あおいこいのぼりと春のフラワーフェスティバル」が初めて開かれました。地区内の各戸にはセガサミーホールディングスの新入社員からプレゼントされた青いこいのぼりが掲げられたほか、JR東日本労組高崎地方本部からは西集会所に650鉢のチューリップが贈られました。36鉢のノリ巻き作りや出店もあり、多くの人でにぎわいました。(4月23日、あおい西集会所)

桜を愛でながら交流を深める恒例イベント「第30回大塩地区ふれあい花まつり」には、今年も多くの人でにぎわいました。オープニングでは大塩小児童の鼓笛隊パレードが披露され、切れ味のいいダンスや奇想天外なマジックショーなどバラエティに富んだステージが続きました。会場には出店も並び、夜には全長約80鉢のナイアガラ花火の点火もありました。(4月16日、大塩小学校校庭)

30回節目 交流深める



大塩ふれあい  
 花まつり

▶「ちっちゃい子おはなし会」に  
参加したみなさん(4月19日)



## 親子で読書マラソン

絵本の読み聞かせで  
100冊達成したお友だちです。

▶1回目ゴール  
おめでとう



▶10回目ゴール  
おめでとう



3月16日～4月16日までの間に12組のお友達がゴールしました。  
みんなおめでとう!

### 雨の日おはなし会

「雨」をテーマにした特別なおはなし会、ぜひご家族でご参加ください。

■日時 6月3日(土)11時～11時40分

■場所 図書館会議室

■対象 幼児から一般の方まで

■語り手 読み聞かせボランティア「おはなしのはなたば」

※通常のおはなし会とは終了時間が異なりますので、ご注意ください。

### 布えほん完成

布えほんボランティア「フェルト」が布えほんを作製しました。

「だるまさんが」かがくいひろし/さく  
「だるまさんが」のリズムにあわせて、表情豊かで、かわいいだるまさんがたくさん出てきます。紙と違う布の手触りを楽しんでみてください。

布えほんは図書館にて貸し出ししています。

「布えほんボランティア フェルト」

■活動内容 布えほん、吊るし飾りの作製など

■活動日 毎週木曜日10時～12時



■活動場所 図書館会議室

### あたらしい本棚のご案内 ～ヤングアダルトコーナー～

本館入って右手、紙芝居の棚の隣に、「ヤングアダルトコーナー」の棚を設けました。

ヤングアダルトとは、「若い大人」という意味で、おもに13歳から18歳までの中高生を対象としています。

本には、知識を広め、考える力や想像力を膨らませるだけではなく、生活を楽しく豊かにするエネルギーが詰まっています。

みなさんの人生を豊かにするような、素敵なお話を一冊に出会えることを図書館では願っています。

もちろんヤングアダルトの方だけではなく、大人の方にもおすすめの本ですので、ぜひご覧ください。

### ■おすすめの新聞

かえ 「帰ってきた小船」 伊藤浩 / 文 伊藤かおり / 絵 千葉直美 / 訳

6年前の東日本大震災で漂流。荒波にもまれ長い旅をし、ハワイ・オアフ島にたどり着いた石巻市雄勝町の船「第2勝丸」。この船は国を越えてさまざまな人の協力もあり、5年の時を経て、宮城県水産高校の生徒が乗る県の実習船「宮城丸」で奇跡の帰還を果たします。船は現在、「物言わぬ証言者」として、海の見える場所で震災の恐怖を語り続けています。この絵本は国内外の多くの人に読んでもらいたいとの願いをこめて、英訳文もついています。



### 図書館知っ得情報④

#### 本とお子さんを結ぶ取り組み おはなし会編

図書館では、読み聞かせボランティア「おはなしのはなたば」の協力をいただきながら、年間たくさんのおはなし会を開催しています。おはなし会はお子さんと絵本とが楽しく出会える場です。読み聞かせを通してたくさんの言葉に出会うことは、言葉が豊かになるだけではなく、「次はどうなるんだろう?」「きっとこうなる」などの好奇心、想像力を養うきっかけにもなります。

「おはなし会には関心があるけど、子どもが落ち着かないから」とお悩みのご家族の方もいらっしゃるかもしれません。でも、大丈夫です。読み聞かせのときに動いていても、お子さんはおはなしを聞いています。もちろんお子さんが慣れるまでは、おはなしの途中で抜けても大丈夫です。参加する回数を重ねていくうちに、自然と聞く姿勢も身につけていきます。

ぜひ、お気軽にご参加ください。

#### ●本館で開催しているおはなし会

##### ちっちゃい子おはなし会

■日時 第1・第3水曜日 11時～11時30分まで

■対象 0・1・2・3歳児と保護者の方

■内容 手遊びをたくさん交えながらの絵本の読み聞かせや紙芝居の上演。

##### おはなし会

■日時 毎週土曜日 11時～11時30分まで

■対象 幼児から小学生

■内容 絵本の読み聞かせや紙芝居の上演、手遊び、歌など。

##### 特別おはなし会

七夕やクリスマスなどの季節の行事等にあわせた特別なおはなし会が年間6回ほどあります。いつものおはなし会よりパワーアップ。パネルシアター(布を貼った舞台に登場人物を貼ったり、はがしながら物語を進める人形劇)や素話(本を使わないでおはなしを語る)などを盛りこんだ楽しいおはなし会です。



### 新着図書案内

#### ●小説

「不発弾」

相場英雄

#### ●実用

「Googleサービススマートガイド」

「なかなか暮れない夏の夕暮れ」

リンクアップ

江國香織

「自治会・PTAの書類のつくり方」

「物件探偵」

乾くるみ

伊東知代子・山田あゆみ

「終わりなき夜に生まれつく」

恩田陸

「早わかり平成29年度税制改正の

「密室本能寺の変」

風野真知雄

すべてQ&A」

「蘇我の娘の古事記」

周防柳

鹿志村裕ほか

「騎士団長殺し 第1部・第2部」

村上春樹

「門まわり・玄関前の庭実例集」

「ガーディアン」

薬丸岳

「賃貸でもここまでできるDIY」

#### ●児童

「古典から生まれた新しい物語恋の話」

日本児童文学者協会 / 編

「読むだけで楽しい数学のはなし」

「スタジオジブリの食べものがいっぱい」

スタジオジブリ / 監修

「田代島ねこ便り」

「オフィス・ジロチョー」

編

池田洋介

ねこ太郎

4月の主な新着図書を紹介いたします。このほかにも、たくさん入りましたので、ぜひ利用してください。

■開館時間 火～金曜 10時～18時 土・日曜 10時～17時 ※休館日は12ページ「市民のカレンダー」で確認ください。

■問 東松島市図書館 ☎82-1120 FAX:0225-82-1121

〒981-0503 東松島市矢本字大溜1-1

パソコン <http://www.lib-city-hm.jp>

携帯 <http://www.lib-city-hm.jp/opw/imd/imdmain.csp>



生涯学習情報コーナー

# MANA-be! まなびい



■生涯学習全般に関する問  
生涯学習課社会教育班 ☎内線 3203

呼んでけさいん



## 「世話やきセミナー2017」メニュー (市職員編)



東松島市では、市職員が講師となって出前講座を実施します。詳しくは下記まで相談ください。  
■問 生涯学習課社会教育班 ☎内線3202・3203 FAX:0225-82-1845

No	メニュー名【担当課】	内 容
1	悪徳商法!!「知らない」と損・そん 【市民課】	オレオレ詐欺、架空請求などのトラブル情報などについて※6月以降～
2	身近に税を知りましょう 【税務課】	住民税・固定資産税の税額について算定方法などを説明※8月～12月に実施可能
3	大地震に備えて、あなたの家は大丈夫? 【建設課】	木造住宅の耐震診断、耐震改修、危険ブロック除去の各補助事業のご紹介※5月以降～
4	「幸せママ」になろう 【健康推進課】	“完璧なママなんて無理!まあ良いか～”で、幸せママになるヒントを伝えます
5	「伝え上手なママ」になろう 【健康推進課】	子どもの成長に合わせた言葉のかけ方、関わり方についてをお伝えします
6	メタボ撃退大作戦～健診から始める健康づくり～ 【健康推進課】	健診結果から自分の体の健康状態を解説。生活習慣病やメタボリック症候群の予防方法について考えます(軽運動も可)
7	今からはじめるがん予防 【健康推進課】	がんを予防する健康習慣についてお伝えします
8	子どもと一緒に家族でよい食習慣を身につけよう! 【健康推進課】	栄養満点で簡単。そんな料理のコツをお伝えします。赤ちゃんの取り分け離乳食についても対応できます(調理実習も可)※材料費は受講者負担
9	何をどれだけ食べたらいいの?～主食・主菜・副菜をそろえよう!～ 【健康推進課】	健康維持の食事の適量や組み合わせをお伝えします(調理実習も可)※材料費は受講者負担
10	もしものときの災害への備え 【防災課】 【健康推進課】	①災害時の自助・共助について ②災害時の心と身体の健康 ③心と身体をいたわる食事
11	まさかのときの救急救命講習会～救急心肺蘇生法の講習～ 【防災課】	救急心肺蘇生法の説明と実技演習を行いません。※講師は消防署員
12	みんなで考える ころの健康 【健康推進課】	ころの病気やストレスについて。ストレスやイライラの解消法
13	みんなで考える アルコール問題 【健康推進課】	アルコール依存症について、健康的なのみ方とは
14	もっとわかる!高齢化社会!～高齢化社会の疑問にお答えします～ 【福祉課】	「もっと知りたい高齢者福祉サービス」「高齢化社会を考えよう」「あんしん老後!今からはじめよう介護予防」「あんしん老後!今からはじめよう介護予防」「ワンストップ高齢者相談」など
15	市民協働?きょうどうって何!～まず、一歩できることから始めよう～ 【市民協働課】	自分たち、地域でできる協働のまちづくりとは・・・

No	メニュー名【担当課】	内 容
16	提案してみませんか?～まちづくり交付金～ 【市民協働課】	一般提案型、まちづくり交付金制度について
17	市民センターってどんなところ?～足を運んでみませんか～ 【市民協働課】	市民センターの役割について
18	みんなで始めよう!!ごみダイエット～廃棄からリサイクルの社会へ～ 【環境課】	家庭ごみの出し方、ごみ減量、3R(スリーアール)などについて
19	地元産大豆でオリジナル豆腐づくり(実習) 【農林水産課】	地元産の大豆を使って自分たちでオリジナル豆腐づくりに挑戦
20	農地のことなら「なんでも相談室」 【農業委員会】	農地の利用集積、権利移動、転用、農業者年金について
21	ここが知りたい私たちの市議会 【議会事務局】	議会のしくみ・傍聴方法・議会広報について※1・4・5・7・8・10・11月のみ
22	知っていますか?東松島市の観光と特産 【商工観光課】	観光資源の紹介と、特産品の紹介
23	ノーマライゼーションを考える(疑似体験あり) 【社会福祉協議会】	社会づくりのための講話やキャップハンディ体験など
24	絵本の選び方 【図書館】	子どもが興味を引く絵本の選び方・読み聞かせのポイント講座
25	乳幼児向けおはなし会 【図書館】	親子(乳幼児)を対象とした読み聞かせ・手遊び・絵本の選び方講座
26	ストレッチは体のサプリメント(一般～高齢者対象) 【生涯学習課】	正しいストレッチ方法や楽しくできる軽スポーツを学びます
27	あなたも「ニューススポーツリーダー」(中学生以上対象) 【生涯学習課】	地域活動に役立つようなニューススポーツを学びます
28	掘ってわかった おらほの歴史 【生涯学習課】	発掘調査などで明らかになった新事実を、分かりやすく紹介
29	まるとと縄文出前講座 【生涯学習課】	縄文トークや体験学習 ※内容については要相談
30	災害の歴史から今後の防災を考える～地中に残された災害の履歴～ 【生涯学習課】	市内の遺跡などに残された津波や洪水などの痕跡から、過去の災害を読み解きます
31	生涯集いのがくしゅう 【生涯学習課】	生涯学習のまちづくりを進める市の取り組みとこれから
32	子どもによる子ども会活動のススメ 【生涯学習課】	子ども中心の子ども会活動について学習※支援もします!!

次回6月15日号には市民編リーダーズバンク講師を紹介します。

### ■注意事項

- 世話やきセミナーは、市民への学習機会や情報の提供により市民の理解を深め、市民参加のまちづくりを協働で進めるために実施します。行政に対する苦情・要望など申し立てる場ではありません。
- 公の秩序を乱したり、政治・宗教に関する集まり、営利を目的とした催しを行うおそれのある時は講師を派遣できません。

■時間 9時～21時までの間で、1回2時間以内

■場所 申込者で用意してください(例:市民センター・地区センター・自宅など)  
※施設により有料の場合があります。

■対象 5人以上の団体・グループ

■受講料 無料。ただし、材料費などがかかる場合があります

■申込方法 開催希望日の15日前まで、生涯学習課社会教育班(市役所東庁舎2階)へ電話か来庁して申し込んでください。講師と日程など調整し、実施が決定した後、申請書により正式に申し込みが必要となります。

## 宮城ヘルシー2017ふるさとスポーツ祭 石巻地区大会東松島市予選会参加チーム募集

### 第12回東松島市グラウンドゴルフ大会 兼石巻地区大会「グラウンドゴルフ競技」東松島市予選会

■日時 6月4日(日)9時開会式

■場所 矢本東小学校 校庭

■対象 中学生以上の市民

■申込方法 5月29日(月)まで、所定の申込用紙に記入し、1チーム4人以内(選手3人・補欠1人)生涯学習課スポーツ振興班へお申込みください。(FAX可)

■参加費 1チーム1,000円(大会当日会場で受領いたします)

■主催 東松島市教育委員会

◎上位入賞チームは、宮城ヘルシー2017ふるさとスポーツ祭石巻地区大会へ東松島市代表チームとして出場していただきます。

■問 生涯学習課スポーツ振興班 ☎内線3325 FAX:0225-82-1845



## “海と大地”

参加者募集

### 子どもふれあい交流2017



友好姉妹都市である北海道更別村の子どもたちと友だちになって一緒に楽しい夏休みを過ごしてみませんか。たくさんの人たちとのふれあいや交流を通し、この夏、最高の思い出をつくりましょう。

■日程 7月28日(金)～31日(月)(3泊4日)

■活動場所 東松島市内ほか(大塩市民センターにて共同合宿3泊)

■対象・定員 市内小学校に在籍している小学5年生10人

■参加条件 上記日程に更別村の子どもたちが東松島市を訪れた際に共同合宿や活動において、お手伝いいただけのご家庭。来年は、更別村で行われる交流に参加していただきます。

■参加費 4,000円(来年、更別村へ訪村する場合は40,000円程度の自己負担があります。)

■申込方法 各学校で配布される申込書に記入の上、5月31日(水)までに下記まで持参または郵送 ※郵送の場合は同日必着。定員になり次第締め切ります。

■主催 “海と大地”子ども交流実行委員会、更別村どんぐり子ども交流委員会、東松島市、東松島市教育委員会、更別村、更別村教育委員会

■問・申し込み 生涯学習課社会教育班 ☎内線3201 〒981-0503 東松島市矢本字上河戸36-1



# 知っ得情報

■問 東松島市役所 ☎82-1111  
代表FAX:0225-82-8143  
(東松島市内での固定電話の市外局番 0225)

## 募 集

### 緑化事業を行う団体を募集しています

東松島市緑化推進委員会  
事務局(環境課内)  
☎内線1153  
☎82-11846

東松島市緑化推進委員会では、29年度に緑化推進事業を行う団体を募集しています。この事業は市内の緑化推進を目的としたもので、主に植樹を行う団体に助成金を交付しています。希望がありましたら、事務局まで問い合わせください。

### 鳴瀬鼓心太鼓平成29年度和太鼓教室

鳴瀬鼓心太鼓(佐藤)  
☎82-60087  
090-11379128553

4歳以上で、和太鼓に興味のある方を募集します。男女問わず、親子・兄弟での参加も大歓迎。和太鼓の魅力を楽しんでみませんか。

■期間 6月～平成30年2月2回・隔週水曜日

※初回は6月14日(水)予定

■時間 18時～19時

■場所 小野地区体育館2階

■募集人数 小学校3年生以上15人、4歳～小学校2年生以下5人

■会費 4,500円

※親子・兄弟の場合、2人目からは2,700円、会費以外に、バチ代1,500円、スポーツ安全保険料1人800円かかりま

## お知らせ

### 5月は赤十字運動月間です

日本赤十字社東松島支部  
福祉課福祉総務班  
☎内線1173・1174

日本赤十字社は、皆さんから寄せられた活動資金(会費)により災害救護活動、国際救援活動、献血・医療事業などを行っています。毎年5月を赤十字運動月間と定め、日本赤十字社への加入と会費を募集しています。

### 震災移転再建時に水道加入金が免除されます

石巻地方広域水道企業団給水課  
☎95-6707

石巻地方広域水道企業団では、震災で住居などを移転再建する方の負担軽減のため、特例措置として加入金を免除しています。

■対象 給水区域内(石巻市・東松島市内)において、震災により住居などが被災した方で、移転再建する際に、新たな給水装置を設置すると同時に被災した場所の給水装置の廃止手続きをする方

※建売住宅や中古住宅などで、すでに加入手続済の物件をご購入の場合は、免除の対象外となります。

■免除期限 平成33年3月31日

### 「認知症はじめての教室」を開催します

地域包括支援センター  
☎83-1966

認知症の診断は受けたけど、やっぱり認知症ってよくわからない…。これからどうなるの。どうすると進んでしまうの。どうかかわってほしいの。

■日時 5月20日(土)14時～16時

■場所 矢本東市民センター

■対象 認知症の診断を受けた人とそのご家族。本人のみ、ご家族のみの参加も可

■内容 認知症と向き合っていくために大切な知識を学びます。みなさんが気になっていること、質問にお答えします

■参加費 無料

■締切 5月19日(金)

※当日参加も可能です。

### 若年性認知症を抱える人とそのご家族のつらい場

地域包括支援センター  
☎83-1966

若くして認知症を抱えることになった人とそのご家族で集まってみませんか。

今の気持ちや日常生活の大変さなど話しても解決しないことだらけでしょう。

それでも私たちはお待ちしています。

■日時 5月20日(土)10時～12時

■場所 老人福祉センター集会所

■対象 70歳未満の若年性認知症を抱える人とそのご家族、本人のみ、ご家族のみの参加も可。東松島市以外の人も参加できます

### 「あわせ表現ワークショップ」開催のお知らせ

「あわせWS(ワークショップ)」事務局担当・森  
☎080-1181216888  
☎http://aeawasekaken.jp/

「あわせ」は、自分と相手が手を合わせ、からだで「コミュニケーション」をとりながら、いっしょに新しい表現をつくりだす活動です。むしろ楽しいルールは何もなく、こ

こちよい音楽が流れる中、自己を開放して、多くの仲間と楽しみながらからだを動かします。「あわせ」の活動は、震災で被災した地域のワークショップとして、東洋英和女学院大学の西教授や早稲田大学の三輪教授と多くの皆さんが参加し活動してきました。

子どもと大人が、女性と男性が、障害のある人とない人が、個性を活かし合い、自由に新しいつながりをつくりだしています。生き生きとした表現の場にどうぞお越しください。

■日時 6月17日(土)13時30分～15時30分

■場所 石巻支援学校

※事前申込不要。

■参加費 1組あたり500円

※当日、会場受付で納入。

※当日、会場受付で納入。

※当日、会場受付で納入。

※当日、会場受付で納入。

※当日、会場受付で納入。

※当日、会場受付で納入。

※当日、会場受付で納入。

## 弾道ミサイル落下時の行動について

北朝鮮から発射された弾道ミサイルが日本に飛来する場合、極めて短時間で飛来することが予想されます。日本に飛来する可能性がある場合には、全国瞬時警報システム(Jアラート)を使用して、防災行政無線で特別なサイレン音とともにメッセージを流すほか、緊急速報メールなどにより緊急情報を伝達することとしています。

万が一弾道ミサイルが発射され、落下の恐れがある場合には、直ちに以下の行動をとってください。

### 【屋外にいる場合】

- 近くのできる限り頑丈な建物や地下街などに避難する。
- 近くに適当な建物がない場合は、物陰に身を隠すか地面に伏せ頭を守る。

### 【屋内にいる場合】

- できるだけ窓から離れ、できれば窓のない部屋へ移動する。

詳しい内容は、内閣官房国民保護ポータルサイト

(<http://www.kokuminhogo.go.jp/>)をご覧ください。

■問 防災課危機対策班 ☎内線1161

## 「ひとり親家庭・親子交流事業」参加者募集

- 対象 宮城県内のひとり親家庭の親子
  - 開催日 7月16日(日) ※7時45分 JR仙台駅東口バスプール発
  - 場所 那須ハイランドパーク(栃木県那須町)
  - 定員 親子20組(40人) ※定員を超えた場合は抽選。
  - 参加費 大人(宮城県母連会員):7,500円、(非会員)6,000円  
中高生:4,500円 小学生:3,500円  
未就学児(4歳以上):2,000円
- ※往復バス代、入園料(乗物代含む)、昼食代、諸経費を含む
- 申し込み 6月23日(金)まで、参加者住所、氏名(ふりがな)、電話番号、お子さんの年齢、性別、学年を明記し、郵送またはFAXにて下記まで
  - ※宮城県母連会員は所属する単位母子会名を記載すること。
  - ※非会員は、ひとり親であることを証明するもの(コピー可)を添付のこと。
  - 主催・問・申し込み (公財)宮城県母子福祉連合会  
〒983-0832 仙台市宮城野区安養寺3丁目7-3  
宮城県母子・父子福祉センター内 ☎022-295-0013  
FAX:022-256-6512

# 生活情報

■問 東松島市役所 ☎82-1111  
代表FAX:0225-82-8143  
(東松島市内での固定電話の市外局番 0225)

## 子どもの心のケア相談

問 健康推進課健康支援班  
☎内線3117

震災後、夜泣き・こわがりが強くなった・以前より落ちつきがなくなったなど、お子さんへの対応についてお困りの方向けの相談です。

■日時 6月8日(木)10時、11時、13時(予約制、1人50分)

■場所 矢本保健相談センター  
■担当 みやぎ心のケアセンター  
児童精神科医

■申し込み 相談日の前日まで  
電話で申し込みください

## こころの健康相談(大人の方)

問 健康推進課健康支援班  
☎内線3106

眠れない・食欲がなくて食べられない・誰とも話す気にならない・イライラするなどの症状でお困りの方向けの相談です。

■日時 5月25日(木)14時(予約制、1人50分)

■場所 矢本保健相談センター  
■担当 ひかりサニテッククリニック  
加藤光三医師

■申し込み 相談日の前日まで  
電話で申し込みください

## 子どもの心理相談会

問 健康推進課健康支援班  
☎内線3117・3115

子育ての心配事や反抗期への対応、しつけの仕方などについて、心理士による個別相談を行います。気軽に相談ください。

■日時 5月17日(水)10時、11時

13時、14時(各50分ずつ)

■場所 矢本保健相談センター  
■担当 滝沢晋也先生(臨床心理士)

■申し込み 相談日の前日まで  
電話で申し込みください

## 母子健康手帳・母子健康手帳別冊の交付

問 健康推進課健康支援班  
☎内線3117・3115

■対象 妊娠された方、母子健康手帳をなくした方

■方法 保健師による個別交付  
■場所 矢本保健相談センター

■申し込み 事前に電話での予約が必要

## 新生児・産婦訪問

問 健康推進課健康支援班  
☎内線3114・3117

■対象 全ての新生児および産婦

■内容 赤ちゃんの体重測定、発育・発達確認とお母さんの体調や母乳・育児に関する相談

■方法 保健師または助産師による家庭訪問

※市外の里帰り先などに訪問を希望される方は相談ください。

■申し込み 電話・出生連絡票を郵送または市民課窓口へ提出

## 女性医師による女性の健康相談

問 宮城県健康推進課  
☎022-211-2623

女性医師が、女性の健康増進に関する相談、思春期や更年期の身体的・精神的不調、家庭や職場でのストレス等で悩んでいる

女性の相談に応じます。(完全予約制・相談無料)

■日時・場所・時間

6月10日(土)14時~16時  
栗原市文化会館

※仙台市に通勤・通学している方は仙台市会場(エルソラ仙台)でも相談できます。希望の方は予約専用電話に相談ください。

■予約専用電話 宮城県女医会  
女性の健康相談室  
☎090-15840-1993

■受付時間 平日9時~17時  
(土・日曜、祝日を除く)

## 献血にご協力ください

問 健康推進課健康推進班  
☎内線3108

■日時 5月28日(日)10時~16時  
■場所 イオンタウン矢本

※17歳の男性および18歳以上の方を対象とした400CC献血のみの受付で実施します。



## 「東松島市復興まちづくり計画市民委員会」委員を募集します

復興まちづくりの進捗状況や推進方法について意見を伺うため、「東松島市復興まちづくり計画市民委員会」の委員を公募します。

- 委員会の運営 平日の夜に年間5回開催予定
- 資格・対象 東松島市民または市内に通勤している方。年齢不問。
- 募集人数 若干名
- 募集期間 5月16日(火)~31日(水)
- 申込方法 住所、氏名、年齢、性別、電話番号、勤務先、応募理由を明記したもの(様式は問いません)と作文(テーマ:東松島市の復興まちづくり・800文字程度)を郵送または直接提出してください。



「あの日を忘れずともに未来へ〜東松島一心〜」を実現するために、皆様のご協力をお願いします。

■問・申し込み  
復興政策課復興政策班 ☎内線1241・1249  
〒981-0503 東松島市矢本字上河戸36-1

## 平成29年度東松島市総合防災訓練を行います

1978年「宮城県沖地震」、2003年「宮城県北部連続地震」および2011年「東日本大震災」を教訓として、今後も発生が予想される大規模地震、津波等の災害に備えるため、東松島市全域で総合防災訓練を実施します。「わが家・わが地域は我々が守る」をスローガンとして、地域住民が一体となって、地震及び津波等に対する防災体制の確立と防災意識のより一層の向上を図ります。

### ■平成29年度訓練重点項目

- (1)わが家の防災対策の推進と確認 (2)避難誘導訓練と安否確認
- (3)情報伝達訓練

■日時 6月18日(日)9時~

■主催 東松島市、東松島市自主防災組織連絡協議会

### ■訓練概要(避難想定)

午前9時、宮城県沖を震源とするマグニチュード9.0と推定される地震が発生し、東松島市では、震度6強を観測。午前9時3分、太平洋沿岸に「大津波警報」が発表された。さらに、市内の一部地域で、地震による土砂災害が発生したもよう。各自主防災組織でそれぞれ訓練が行われますので、参加してください。

■問 防災課危機対策班 ☎内線1161、1164

## 特定防衛施設周辺整備調整交付金 東松島市における活用状況報告(平成28年度分)(根拠法令:防衛施設周辺の生活環境の整備等に関する法律 第9条)

防衛施設の設置または運用が周辺施設における生活環境や周辺地域の開発における影響を考慮し、特定防衛施設(ジェット機が離着陸する飛行場や演習場など)関連市町村として指定の受けた市町村に対し、公共施設や生活基盤の整備を行うための費用に充てるために防衛省から交付されます。防衛施設の面積、運用の態様、関連市町村の人口などを基礎として交付され、本市では学校教育環境整備、環境衛生施設、各市民センター、市健康増進センター(ゆぶと)の運営や防災事業、子ども医療費助成事業などの事業に活用しています。

■平成28年度交付金額 272,250,000円 ※右記事業に活用されました。

■問 復興政策課地域振興班 ☎内線1231・1232

		(単位:千円)	
番号	事業名	事業費	うち交付金
1	東松島市矢本東市民センター外5維持運営事業	52,350	52,250
2	東松島市一般廃棄物最終処分場維持運営事業	19,579	15,000
3	騒音測定器購入事業	11,124	10,000
4	東松島市矢本駅前西地区複合施設維持管理運営事業	39,680	39,330
5	学校教育備品整備事業(大塩小学校校舎内放送室ほか)	5,670	5,670
6	市道八反谷地95号線整備事業	14,818	10,000
7	東松島市消防車両整備事業(基金事業)	12,300	12,300
8	東松島市防災無線整備事業(基金事業)	30,000	30,000
9	東松島市子ども医療費助成事業(基金事業)	97,700	97,700
合計		283,221	272,250

東松島市健康増進センター

# ゆぶと通信

■営業時間 平日 10時～22時 土日祝 10時～21時  
 ■休館日 毎週木曜日  
 ■問 ☎84-3855 プール・トレーニングジムの利用は閉館30分前までになります。

今月は、昨年勝利したチャレンジデー。そして、夏に向けたトレーニングジム「オリエンテーションツアー」が開催されます。近年の健康ブームに乗って、ぜひゆぶとで身体を動かし、健康な身体を手に入れましょう。

## チャレンジデーin東松島 【今年こそ運動始めよう】

5月31日(水)は、ゆぶと(天然温泉・プール・トレーニングジム)を大人200円・子供100円で利用できます。チャレンジデーをきっかけに、今年こそゆぶとを利用して運動してみよう。

●東松島市健康増進センター「ゆぶと」の整備と運営には、防衛施設とその周辺地域との調和を図ることを目的とした防衛省の補助事業が活用されています。

## トレーニングジム 「オリエンテーションツアー」開催!

夏に向けて、トレーニングジムを初めてみたいと思っている貴方。マシンの使い方が難しいからと思っている貴方。そんな方々向けに、「オリエンテーションツアー」を開催します。マシンの使い方・体重体脂肪率測定・ストレッチなどを行います。トレーニングについて分からない事など、ご質問などにもお答えします。ぜひ、ご参加ください。

- 日時および定員  
 5月21日(日) 11時～12時、17時～18時 ■定員 各先着3人  
 5月22日(月) 11時～12時、19時～20時 ■定員 各先着3人
- 対象 中学生以上の運動を始めようと思っている方
- 費用 無料(入館料は別途必要)
- 持ち物 ジャージ・タオル・水分補給・上履き(クロックスなど不可)
- 申込み 前日までに、お電話にてお申込みください。

## 6月18日(日)は父の日

18日(日)は施設利用の大人男性の方へ「次回使える入館優待券」を差し上げます。たくさんの皆様のお越しをお待ちしております。

## スタジオ新プログラム無料体験会開催!

プログラム	内容	日時	時間	定員
天空大河	新しい格闘技エクササイズです	5月27日(土) 6月3日(土) 6月10日(土)	14時～14時50分	各先着 20人
ピラティス	身体に優しく、「頭を使う」エクササイズです	5月27日(土) 6月3日(土) 6月10日(土)	15時～15時45分	
フィットネス タイチャー	太極拳のもつ伝統と、科学的エビデンスをミックスしたエクササイズです	5月27日(土) 6月10日(土)	16時～16時45分	
ランエクスペ リメンタルサ コンサルサ®	100%サルサ音楽を使用したダンスフィットネスプログラムです	6月3日(土)		

※5月16日(火)より、電話またはフロントにて申し込みください。  
 ※体験は、1プログラムお一人様1回とさせていただきます。

# 市民のカレンダー

### 2017年5月 15日～31日

15	月	■市報5月15日号発行 ■図書館休館日 ■健康相談(老人福祉センター)9:00
16	火	●市税及び税外収入金収納・相談延長窓口 ～20:00 ■学校ボランティア紹介式(矢本東小) ■市民課延長窓口 ～19:00
17	水	■ちっちゃい子おはなし会(図書館)11:00
18	木	■囲碁将棋のつどい(老人福祉センター)10:00
19	金	■行政相談(市コミュニティセンター)13:00
20	土	■おはなし会(図書館)11:00 ■運動会(大曲小・赤井小・大塩小・矢本西小・鳴瀬桜華小・宮野森小) ■コーヒーワークショップ(つながる家)10:00
21	日	■縄文・宮戸まつり10:30(縄文村)
22	月	■図書館休館日 ■健康相談(老人福祉センター)9:00 ■振替休業日(大曲小・赤井小・大塩小・矢本西小・鳴瀬桜華小・宮野森小)
23	火	●市税及び税外収入金収納・相談延長窓口 ～20:00 ■機能回復訓練(老人福祉センター)9:30
24	水	■親子遠足(矢本はなぶさ幼) ■保育参観(年長)(鳴瀬幼)
25	木	■囲碁将棋のつどい(老人福祉センター)10:00 ■ちびっこクラブ(矢本中央幼) ■保育参観(年中少)(鳴瀬幼)
26	金	■図書館休館日(図書整理日)
27	土	■おはなし会(図書館)11:00 ■保育参観(矢本西保育園)
28	日	●宮城県議会議員補欠選挙投票日 ■家族参観(矢本中央幼) ■献血(イオンタウン矢本)10:00
29	月	■図書館休館日 ■健康相談(老人福祉センター)9:00
30	火	●市税及び税外収入金収納・相談延長窓口 ～20:00
31	水	●固定資産税第1期、軽自動車税(市税)・自動車税(県税)納期限日 ■チャレンジデーin東松島「15分間運動しましょう」

### 2017年6月 1日～15日

1	木	■市報6月1日号発行 ■囲碁将棋のつどい(老人福祉センター)10:00 ■人権相談(市コミュニティセンター)10:00
2	金	■人権相談(小野市民センター)10:00
3	土	■雨の日おはなし会(図書館)11:00
4	日	●市税及び税外収入金収納・相談休日窓口 8:30～17:15
5	月	■図書館休館日 ■健康相談(老人福祉センター)9:00 ■健康体操(老人福祉センター)10:00
6	火	●市税及び税外収入金収納・相談延長窓口 ～20:00 ■市民課延長窓口 ～19:00
7	水	■ちっちゃい子おはなし会(図書館)11:00
8	木	■囲碁将棋のつどい(老人福祉センター)10:00
9	金	
10	土	■おはなし会(図書館)11:00
11	日	
12	月	■図書館休館日 ■健康相談(老人福祉センター)9:00
13	火	●市税及び税外収入金収納・相談延長窓口 ～20:00 ■機能回復訓練(老人福祉センター)9:30
14	水	
15	木	■市報6月15日号発行 ■囲碁将棋のつどい(老人福祉センター)10:00

体育館一般開放のお知らせ ※一般開放の時間は、変更になる場合があります。  
 ■場所・時間 赤井地区市民体育館9～12時、市民体育館18～21時、  
 赤井地区市民体育館9～17時  
 ■問 NPO法人東松島市体育協会事務局(市民体育館2階) ☎82-9030

カレンダーの中にある時刻は、行事などの開始時間(または終了時間)を表しています。

編集と発行：東松島市総務課秘書広報班 制作：石巻日日新聞社  
 東松島市役所 ☎0225-82-1111 代表FAX:0225-82-8143  
 〒981-0503 宮城県東松島市矢本字上河戸 36-1  
 【秘書広報班メールアドレス】 koho@city.higashimatsushima.miyagi.jp  
 【東松島市ホームページ】 http://www.city.higashimatsushima.miyagi.jp  
 市報ひがしまつしまでは、(株)日本製紙石巻工場で製造された環境にやさしい再生紙およびエコインクを使用しています。  
 平成29年度市報ひがしまつしま制作費 15日号:1部あたり30.3円(消費税込、配布にかかる経費含まず)



### 東松島市の人口

(平成29年5月1日現在の住民基本台帳、外国人住民含む)  
 男 19,722人(-37) 女 20,429人(-1)  
 計 40,189人(-38) 世帯数 15,563戸(+23)  
 ( )内は前月比