



市報 ひがしまつしま



▲昨年度に航空自衛隊松島基地で行われた復興感謝イベントの様子



▶第94回鳴瀬流灯花火大会

復興事業 進む施設整備

新たなまちで始まる新生活



▲東松島夏まつり2016にて、創作みこしを担ぎ、練り歩く子どもたち

復興まちづくり計画・事業の進ちよく状況の中間報告(2017年度前期)

東日本大震災から6年4カ月が経過し、復興へ向けたハード面の整備もいよいよ大詰めを迎えます。防災集団移転団地のあおい地区や野蒜ヶ丘では、多くの市民の皆さんが新しいまちで暮らし始め、生活も落ち着きを取り戻しつつあります。市内各地で夏祭りやイベントが盛大に行われるなど、復興が目に見える形になってきました。今号の特集では、「復興まちづくり計画・事業の進ちよく状況中間報告」として東松島自然の家の施設状況、鳴瀬桜華小学校の移転再建や災害公営住宅の整備状況などをお伝えします。

市報
ひがしまつしま
No.224

- 特集 復興まちづくり計画・事業の進ちよく状況の中間報告(2017年度前期) ----- P2~P5
- まちの情報広場 ---- P6~P8
- 市民協働のまちづくり ----- P9
- City View ----- P10~P11
- もっと知りたい!ひがしまつしま -- P12~P13
- 知っ得情報 ----- P14~P17
- ヘルシーインフォメーション ----- P18
- 戸籍のまどほか ----- P19
- 市民のカレンダー ----- P20



東松島市キャラクター イート&イーナ (右) (左)

宮城県松島自然の家が宮戸島に移転・再開

◆こんなスケジュールはいかが？

1日目	
15:00	宮戸島月浜で海水浴を楽しんで…自然の家入所 テント設営☆お手伝いします!荷物運び
17:30	野外炊飯(バーベキュー)
20:00	シャワータイム
21:00	家族でのんびり花火や、 きれいな星空をみるのもいいですね
22:00	就寝、おやすみなさ~い
2日目	
6:30	起床
7:00	野外炊飯(宮戸の海産物を活かしたパエリア)
9:00	テント撤収・片付け
10:00	ニュースポーツで遊んで
11:00	退所、お疲れ様でした~ お土産買って帰ろうか…



参考: 親2人・中学以下の子ども3人の場合の利用料金
 テント使用料 一般400円×2人=800円
 野外炊飯施設 20円×5人×2回=200円
 = 利用総額 1,000円

松 島自然の家はかつて野蒜地区にありましたが、東日本大震災で津波により全壊。東松島高校や鷹来の森運動公園・旧宮戸小学校に仮事務所を移転しながら、出前事業や出前講座などを行ってきました。
 平成29年6月1日、旧宮戸小学校向いに、管理棟・野外炊飯棟・キャンプファイヤー場などの屋外活動フィールドがオープンし、現在ではさまざまなプランを楽しめます。



◆貸し出しできる道具は…?

- ドームテント(5人用)またはティピーテント(8人用)
- ランタン
- テーブルとイスのセット(イスは6脚付き)
- バーベキューコンロ(火ばさみ・革手袋付き)
- 飯ごう・食器セット
- 調理器具セット(包丁やまな板など)
- 鍋・フライパン・カセットコンロ



食材などは各自での持ち込みですが、食材販売業者の紹介もできます。

※ランタンの乾電池、炭、カセットコンロのガスなど燃料となるものは持参。
 ※寝袋レンタル1泊170円、シーツクリーニング代170円。

こども会 わくわくプラン

出前講座でおなじみの松島自然の家ですが、本施設がオープンすることにより、宮戸島の自然を活かしたバラエティ豊かなプログラムが楽しんでいただけます。もちろん、これまでにご好評いただいていた出前講座プログラムも新しい施設の中で実施可能です。海あり、山あり。島ならではの体験が皆さんを待っています。ぜひ足を運んでみてはいかがでしょうか。

思い出を形に… アートプラン



午前	貝殻拾い 砂浜まで歩いて15分!拾った貝を洗って干しておきましょう。
昼食	のんびりお弁当(持参でも、注文でも)
午後	貝殻を使った壁掛け作り(1時間) 壁掛け用額などキットあり。 所要時間1時間程度 料金530円

わくわくドキ アドベンチャープラン



午前	いかだ遊び 自分たちでいかだを作ってみよう!
昼食	流しそうめん みんなでワイワイ楽しいですよ! (食材の準備・調理は各自で用意)
午後	※そうめんを流す樋は所員が用意 ※野外炊事棟を利用。1人20円

元気もりもり アクティブプラン



午前	大高森ハイキング(2時間) 眺め最高!! 心地よい汗をかきませんか?
昼食	アウトドアクッキング 出前講座で大人気!ピザ作り(3時間) ※食材は事前に材料表を提示します。
午後	※野外炊事棟を利用。1人20円

歴史探検 ヒストリープラン



午前	奥松島縄文村歴史資料館見学 宮戸に来たらやっぱりココ! いざ、タイムスリップ。
昼食	のんびりお弁当(持参でも、注文でも)
午後	おやつにひねりパン作り(2時間) ちょっとワイルドに食べちゃおう! ※食材は事前に材料表を提示します。 ※野外炊事棟を利用。1人20円

上記の他、活動プログラムを実施しながら、テントでの宿泊や野外炊飯などキャンプをすることもできます。子ども会行事はもちろん、ご家族など少人数グループでもご利用できます。お電話にてお申込みください。

◆施設利用料

区分	中学生以下	高校生	引率者	一般
テント使用(1泊につき)	無料	100円	200円	400円
野外炊飯施設使用	1人1回につき20円			
自転車使用	1台につき100円			

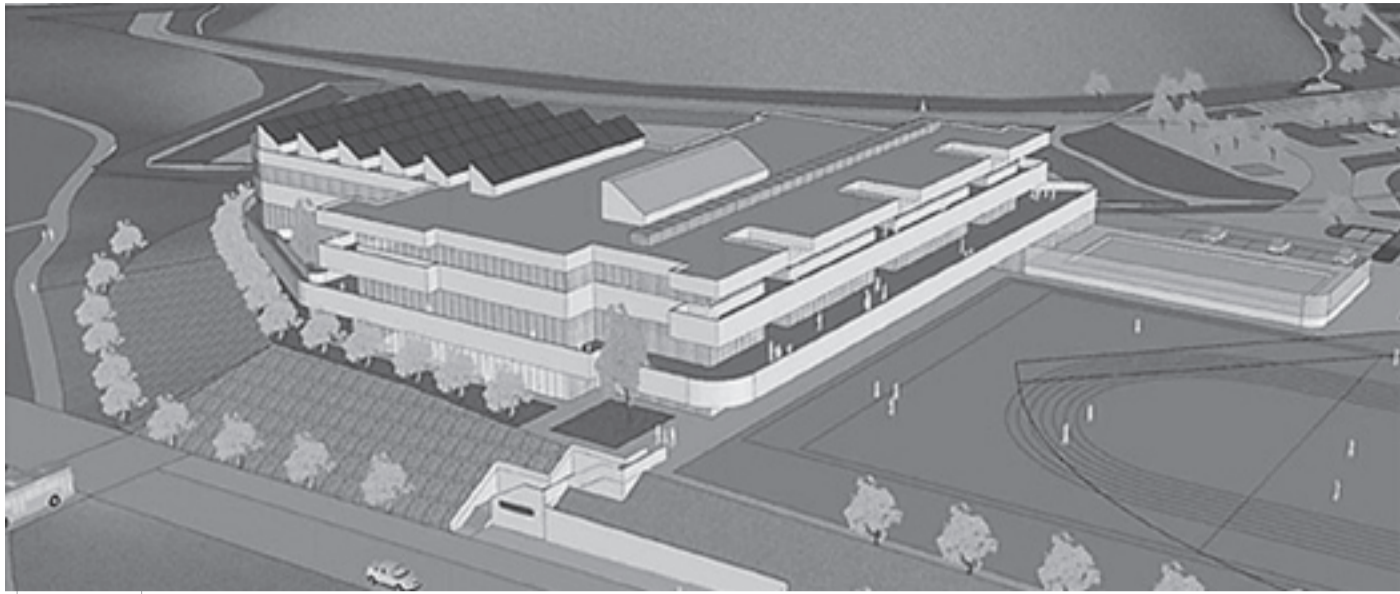
コテージ使用料					
9時~12時	13時~17時	18時~21時	9時~17時	13時~21時	9時~21時
2,700円	2,700円	2,700円	3,100円	3,100円	3,400円

運動場使用料		
9時~12時	13時~17時	9時~17時
2,000円	2,000円	2,300円



鳴瀬桜華小学校の新校舎建設検討が始まりました

供用開始は平成33年1月を目標



移転予定地は
鳴瀬庁舎南東部の
旧小野区共有山

鳴瀬桜華小学校は、東日本大震災後、平成25年4月に旧小野小学校と旧浜市小学校が統合し誕生しました。現在、旧小野小学校の校舎を活用していますが、統合による児童数の増加に伴い施設が狭くなったことから、平成27年度に適地選定調査を実施し、地域の皆さんの意見をもとに旧小野区共有山の一部を造成し、新校舎を整備することとなりました。

現在、新校舎の供用開始を平成33年1月の目標とし、平成28年度から土地の造成設計を開始しており、平成29年度からは新校舎の基本設計、実施設計に取り組んでいます。

今後も、皆さんの意見をお聞きしながら、事業を進めていきます。

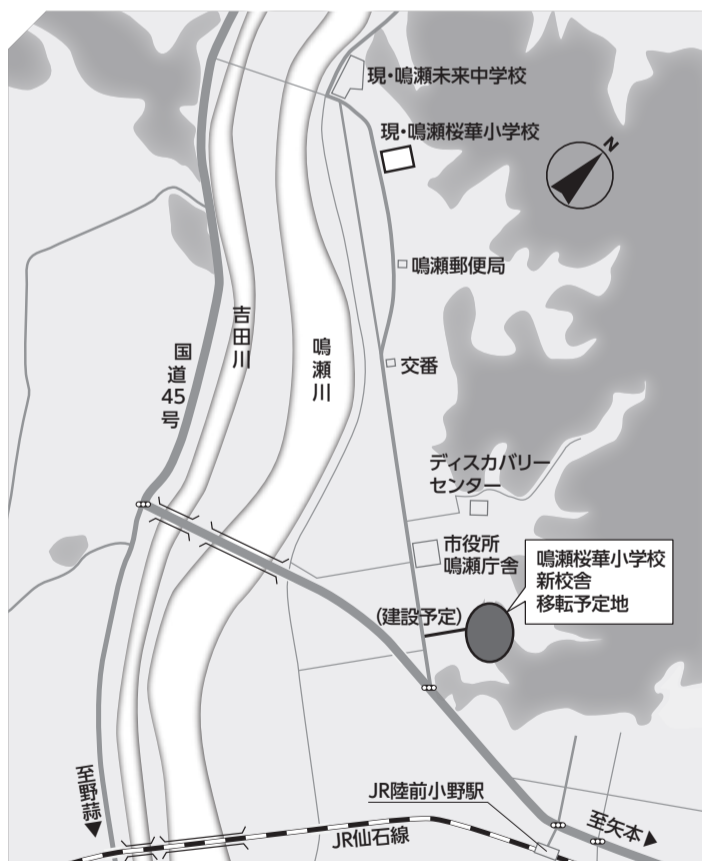
▲新築移転する鳴瀬桜華小学校のイメージ案

鳴瀬桜華小学校の新築移転スケジュール

平成27年度	平成28年度	平成29年度	平成30年度	平成31年度	平成32年度
適地調査	基本計画	基本設計・実施設計		建築工事	
	造成計画	造成工事			

供用開始目標 平成33年1月

鳴瀬桜華小学校移転予定地



鳴瀬桜華小学校建設計画検討委員会を立ち上げました

広く市民の皆さんの意見をいただくため、今年の5月に地域やPTAの皆さんと教職員、有識者、公募委員の計15人からなる「鳴瀬桜華小学校建設計画検討委員会(以下、委員会)」を立ち上げました。委員会は隔月で開催され、校舎の具体的な構成やグラウンドの活用、管理運営方法などを協議しています。また、今後はワークショップを開催し、学校と地域との関わりや防災機能などについて議論を深めて行く予定です。



◀建設検討委員会では各方面から意見をいただき、より良い学校づくりを目指しています。

皆さんからのご意見を募集します

市教育委員会では、地域からより多くの意見をいただくため、メールにて募集します。皆さんのご意見は建設計画検討委員会に報告し、より良い校舎づくりに役立てたいと思います。

締め切りは9月30日(土)です。たくさんのご意見をお待ちしております。なお、いただいた意見への個別回答はいたしませんので、あらかじめご了承ください。

■問 教育総務課教育総務班 ☎内線1259・1261 ✉kyoiku@city.higashimatsushima.miyagi.jp

新しいわが家で心安らぐ生活が始まりました

市内には災害公営住宅が順次整備され、多くの皆さんが待ちに待ったわが家での新生活をスタートさせています。市が計画している災害公営住宅は1,122戸で、8月下旬に野蒜ヶ丘の中央エリアが完成することで進捗率は約90%になります。新しい家で暮らし始めた皆さんに感想を伺いました。

東松島市災害公営住宅整備計画概要(位置図)



災害公営住宅の整備戸数(1,122戸)

整備地区名	入居開始日	整備戸数
①川前二住宅	平成26年4月	16
②川前四番住宅	平成26年4月	38
③柳の目東住宅	平成27年8月	85
④柳の目西(予定)	平成31年3月	100
⑤あおい住宅	平成26年11月(47戸) 平成27年11月(77戸) 平成28年5月(147戸) 平成28年7月(36戸)	307

整備地区名	入居開始日	整備戸数
⑥町浦住宅	平成27年1月	20
⑦小松南住宅	平成26年4月	156
⑧矢本西住宅	平成27年6月	40
⑨沢田前住宅	平成28年3月	44
⑩小野中央住宅	平成26年4月	21
⑪小野駅前北住宅	平成26年4月	23
⑫小野駅前東住宅	平成27年6月	29

整備地区名	入居開始日	整備戸数
⑬小野駅前南住宅	平成27年12月	30
⑭野蒜ヶ丘住宅	平成29年6月(82戸) 平成29年8月(88戸)	170
⑮室浜住宅	平成27年6月	13
⑯大浜住宅	平成27年6月	5
⑰月浜住宅	平成27年6月	4

互いの見守りが大切

町浦住宅 **大槻節子**さん(68)

市役所から800メートル、JR東矢本駅から1キロメートルという地点に位置している町浦住宅。鉄筋コンクリート2階の2棟で、1~2LDKの20戸が整備されています。2棟は北と南に分かれており、間にはベンチ付きの広場も配置されています。ここの住民である大槻節子さんは、「とても都会的な作りで、部屋は防音効果もある気がします。仮設住宅の時とは違って隣近所の話し声が聞こえないことには驚きました」と話していました。

同住宅に住んでいる方々の多くは、1人暮らしの高齢者です。ゆえに「互いの見守り合いが大切になるでしょう」と大槻さんは語ります。この課題解決に向けて、同住宅では29年度から住民同士の交流を図るお茶会を月に1回程度開催するようになったそうです。



町浦住宅には、開放的なコミュニティスペースがあります

最高の住宅に満足

月浜住宅 **上崎榮三郎**さん(81)

月浜の災害公営住宅に妻と2人で暮らしています。はじめは牛網地区の災害公営住宅への入居も考えました。しかし牛網は交通量が多く、目が不自由な妻にとっては、散歩するだけでも危険が伴います。こうしたことを踏まえて、私たち夫婦は月浜の住宅に住むことを決めました。2LDKの住まいですが、2人で住むには申し分のない広さで、窓を開ければ風通しもよく、最高の住宅と満足しています。欲を言えば、もっと駐車場を広く作ってほしかった、というところでしょうか。それでも感謝は尽きません。

震災の影響で月浜は3分の1以上の住民が地域外に出てしまいました。地域課題はたくさんありますが、そんな中でも昨年は月浜海水浴場が再オープンするなど、地域のにぎわいは戻りつつあります。周囲も、昔から知っている住民がほとんどなので、皆で力を合わせて今後も生活していきたいです。

「皆で力を合わせて今後も生活していきたい」と話す上崎さん



近隣との交流で生活も充実

小野駅前東住宅 **加藤琴子**さん(73)

小野駅前東住宅は矢本西や宮戸地区の災害公営住宅とともに平成27年5月に鍵の引き渡しが行われました。いずれも木造平屋で、一戸建てと長屋タイプの2種類があり、1~3LDK、4Kの29戸が整備されています。一部、ペットとの同居が可能な住戸があることも特徴です。

27年6月に入居した加藤琴子さんは「仮設住宅で親しくしていた人たちと離れてしまい、引っ越した当初は少し寂しい思いもしました。ですが、お茶会などを通して近隣住民の皆さんとも親交を深めることができました。絵手紙などの趣味の教室に通うことも楽しみの一つになっています」と語ります。住宅の住み心地に関しては「庭先も広く、昼間は風通しも良いので非常に満足しています。最近では友達の協力を得て、駐車場脇の花壇に色とりどりの花々を植えてみました」と話していました。



静かな周辺環境も魅力の小野駅前東住宅

長期派遣職員の紹介

震災から6年、東松島市の復興を応援しようと、29年度も全国から61人の自治体職員の皆さんに支援をいただいています。派遣いただいている皆さんから、復興にかける思いや東松島市の印象などをシリーズで紹介していきます。

現状把握し、健康をサポート



埼玉県久喜市から派遣
健康推進課
かばさわ みつえ
梶沢 光恵さん 35歳

今年4月、長期派遣職員として初めて東松島市を訪れました。健康支援班の保健師として、主に市民の皆さんの健康相談や家庭訪問、乳幼児健診などを担っています。

市町村それぞれに魅力があるように、健康づくりにも各市町村の特徴があります。東松島市では復興が進む中で、地域や市民の皆さんの現状を把握しながら事業が成り立っていることを実感しました。地域のことを学びながら日々の業務に取り組んでいます。少しでも市民の皆さんの健康の維持・増進の役に立てばうれしいです。

6年越しの思いを形に



東京都大田区から派遣
商工観光課
いしくろ ゆうだい
石黒 雄大さん 27歳

東日本大震災当時、学生だった私は自動車免許取得の合宿のため石巻市内にいました。数日にわたる避難生活や新潟空港まで送ってもらう過程で東松島市在住のスタッフの方に大変お世話になり、恩返しをしたいという思いでこちらに来ました。

被災者でありながら、市をより良くするために前を向いて業務に当たる職員の皆さんの姿に感銘を受けました。私も市民の皆さんの助けになれるよう、地域内外への情報発信および観光客に満足してもらえるような環境整備を進めていきたいです。

建設の知識を活かして



愛知県豊田市から派遣
下水道課
たていし たくみ
建石 卓巳さん 27歳

大学では土木関係の学部だったこともあり、現在まで工事関連の仕事に従事してきました。復興には建設に関する知識や技術が不可欠であり、これまでの経験を微力でも活かせたらと思い志願しました。

バイクに乗るのが趣味で東北の各地を回っていますが、被災した沿岸部にはまだたくさん工事車両が行き来している復興途上のまちもたくさんあります。東松島市は比較的早く復興が進んでいるので驚きました。経験した多くのことを地元の人たちに伝えられるように励みたいですね。

豊かな緑を取り戻す

震災後、公私で東松島市を訪れ、夏祭りの手伝いなどを行いました。派遣にあたっては、復興の力になり経験も深めることができたと決断しました。市有林を維持管理する業務を行っていますが、松くい虫被害は広範囲に拡大しており、できる限りの対応で緑豊かな景観を取り戻していきたいです。

ここにきて興味を持った食べ物はのりとかき。何度食べても絶品です。また、大高森に登って眺める宮戸島の姿は、青々としていて心が和み、お気に入りです。



埼玉県東松山市から派遣
農林水産課
こばやし まさゆき
小林 理志さん 30歳

未来見据えた復興の一助に

大学生時代に福島県郡山市で東日本大震災に遭遇しました。経験したことのない大きな揺れは今も鮮明に覚えています。役所職員になり、自分にできることを考える中で派遣に手を挙げました。

現在は大曲浜地区の土地区画整理事業に携わっています。予算と照らし合わせながら踏み込んだ仕事ができ、充実した毎日です。着実に復興が進んでいますが、今後は維持管理や体制づくりなどソフト面が課題と思われます。未来を見据えた復興の一助になればうれしいです。

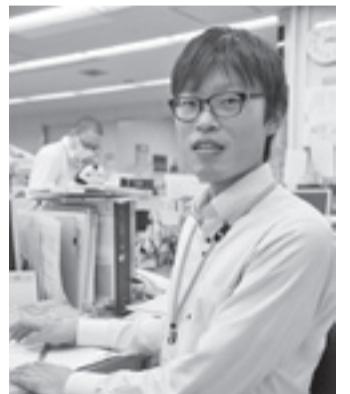


神奈川県湯河原市から派遣
復興都市計画課
かわまた よしなり
川又 芳成さん 26歳

スピード感と正確性で

派遣期間を終えて戻った先輩から東松島市の良さを聞き、私も手を挙げました。窓口を担当しており、多くの市民の皆さんと関わっています。相手の気持ちになって考え、スピード感と正確性を大事に取り組んでいます。「お世話様です」と声をかけてくれる方が多く、その一声が励みとなっています。

東松島産の新鮮な野菜と魚介類が大好きです。グルメ巡りとカメラが趣味なので、東松島市について学び、東北の復興していく姿を写真に残していきたいです。



北海道函館市から派遣
市民課
ほそこし たいき
細越 大毅さん 26歳

道照らしてくれた東北に恩返し

震災当時に学生だった私は、海外でボランティア活動をしていました。帰国後はいてもたってもいられず、南三陸町や石巻市でボランティアに携わりました。この経験から防災・減災の大切さを学び、公務員になることを決意しました。念願の東北派遣に気の引き締まる思いです。感謝の気持ちを持って日々の業務に当たっています。

自然災害はいつどこで起こるか分からないもの。ここでの経験や皆さんから教えられた教訓をしっかりと地元にも傳承したいです。



愛知県豊田市から派遣
総務課
えぐち ゆうすけ
江口 友介さん 29歳

●長期派遣職員の皆さんは、「桜色(ピンク)のリード(ひも)がついたネーム(名札)を着用しています。

～復興への原動力、全国の皆さんに感謝～

- 平成29年度分 (平成29年4月1日現在)
- 派遣元自治体(宮城県外分)
※宮城県外の自治体から派遣のあった都道府県の名称のみで、北から南の順で表記します。
北海道、山形県、埼玉県、千葉県、東京都、神奈川県、富山県、岐阜県、愛知県、京都府、大阪府、兵庫県、鳥取県、広島県、香川県、愛媛県、福岡県、熊本県
- 派遣元自治体(宮城県内分) 宮城県、仙台市
- 問 総務課人事班 ☎内線1218

平成29年度採用 市臨時・非常勤職員募集

- 対象・資格 共通:心身ともに健康で、市税など滞納のない方。職種に必要な資格などについては、下記の表のとおり
- 勤務内容・雇用期間・募集締切 下記の表のとおり
- 勤務時間 勤務時間および勤務日数は事業ごとに異なります ※下記の表のとおり。
- 賃金 事業・職種ごとに賃金額や社会保険の有無が異なります ※下記の表のとおり。
- 募集人員 事業・職種ごとに募集人員が異なります ※下記の表のとおり。
- 申し込み 履歴書(本人自筆・写真貼付)を、各事業の申込先に提出してください。職種によっては、資格を有する証明書類の写しの提出を添付する場合がありますので、詳しくは申込先で確認してください



No.	募集する職種	業務内容	1日あたり勤務時間数	予定人数	賃金(時給) ※月額などの場合はその旨を別途記載	雇用期間(平成29年)	資格の有無	特記事項	社会保険の有無	募集締切	問・申し込み
1	文書分類及び電話交換手	市全般の業務を把握し文書の分類・送付を行う業務、市窓口としての電話応対・取次ぎを行う業務、郵送管理業務など	7時間45分	1	750円	雇用期間:10月1日～平成30年3月31日。休日・夜間勤務なし 週4日勤務 8時30分～17時15分の間のシフト制	無	パソコン操作(ワード、エクセル)経験者	無(雇用保険有)	8月10日(木)	総務課総務班 内線1205
2	臨時事務補助員	定住化促進事業等に関する各種事務手続きなどの補助業務	7時間45分	1	750円	雇用期間:10月1日～平成30年3月31日 週5日勤務	無	パソコン操作(ワード、エクセル)経験者	有	8月14日(月)	復興政策課地域振興班 内線1231
3	臨時事務補助員	震災に関連する各種事務手続きなどの事務補助	7時間45分	1	750円	雇用期間:10月1日～平成30年3月31日 週5日勤務	無	パソコン操作(ワード、エクセル)経験者	無(雇用保険有)	8月10日(木)	復興都市計画課 都市整備班 内線1475
4	臨時事務補助員	震災に関連する各種事務手続きなどの事務補助	7時間	1	750円	雇用期間:10月1日～平成30年3月31日 週4日勤務	無	パソコン操作(ワード、エクセル)経験者	無(雇用保険有)	8月10日(木)	生活再建支援課 生活再建支援班 内線1493
5	震災窓口相談員	震災窓口相談、震災支援各種申請受付、事務補助	5時間～6時間	若干名	770円	雇用期間:10月1日～平成30年3月31日 週28時間以内の勤務 ※期間満了後に最大6ヵ月更新する場合あり。	無	パソコン操作(ワード、エクセル)経験者、震災支援制度などに精通している方	無(雇用保険有)	8月18日(金)	収納対策課収納対策班 内線1143
6	事務補助員	収納を推進するための事務補助	7時間45分	1	750円	雇用期間:10月1日～平成30年3月31日 週5日勤務	無	パソコン操作(ワード、エクセル)経験者	有	8月10日(木)	福祉課高齢介護班 内線1188
7	臨時事務補助員	総合事業対象者把握などの事務補助	7時間	1	750円	雇用期間:10月1日～平成30年3月31日 週28時間以内 ※期間満了後に最大6ヵ月更新する場合あり。	無	パソコン操作(ワード、エクセル)経験者 介護保険制度に精通している方	無(雇用保険有)	8月10日(木)	福祉課高齢介護班 内線1455
8	介護保険認定調査員(非常勤職員)	介護保険申請者の認定調査業務(訪問調査)	週25時間以内	若干名	月額108,000円	雇用期間:9月下旬～平成30年3月31日	有	自動車運転免許、医療・介護関連の有資格者・経験者優先	有	8月31日(木)	子育て支援課保育班 内線1182
9	保育所臨時保育士	児童の保育	7時間45分	10	月額175,000円	雇用期間:10月1日～平成30年3月31日 週5日勤務(月～土曜日)シフト制(早・遅番有り) ※通勤手当支給あり	有	保育士資格 ※保育士証の写しを提出。	有	8月10日(木)	子育て支援課保育班 内線1182
10	保育所臨時保育補助員	児童の保育補助業務	7時間45分	5	800円	雇用期間:10月1日～平成30年3月31日 週5日勤務(月～金曜日) ※行事等で土曜日出勤の場合あり。	無		有	8月10日(木)	子育て支援課保育班 内線1182
11	保育所臨時延長保育士	児童の保育(延長保育)	4時間	5	1,130円	雇用期間:10月1日～平成30年3月31日 週5日勤務(月～金曜日)14時45分～19時 ※通勤手当支給あり	有	保育士資格 ※保育士証の写しを提出。	有 ※注	8月10日(木)	子育て支援課保育班 内線1182
12	保育所臨時業務員	保育所内の清掃や調理業務等	7時間45分	10	800円	雇用期間:10月1日～平成30年3月31日 週5日勤務(月～金曜日) ※行事等で土曜日出勤の場合あり。	無		有	8月10日(木)	建設課建設総務班 内線2221
13	放課後児童クラブ支援員(有資格者)	児童の保育	①5時間 ②7時間30分	10	900円	雇用期間:10月1日～平成30年3月31日 シフト制(①月～金曜日 13時～18時 ②土曜日および春、夏、冬休み 9時30分～18時)	有	2年以上放課後児童クラブ従事経験(他市町村含む)又は、保育士・社会福祉士・教員免許のいずれか	有※注	8月10日(木)	建設課建設総務班 内線2221
14	放課後児童クラブ補助員(無資格者)	児童の保育	①5時間 ②7時間30分	10	850円	雇用期間:10月1日～平成30年3月31日 シフト制(①月～金曜日 13時～18時 ②土曜日および春、夏、冬休み 9時30分～18時)	無		有※注	8月10日(木)	建設課建設総務班 内線2221
15	事務補助員	窓口対応業務および事務補助業務	7時間45分	1	750円	雇用期間:10月1日～平成30年3月31日 週5日勤務(月～金曜日)	無	パソコン操作(ワード、エクセル)経験者	有	8月10日(木)	農林水産課農政班 内線2143
16	子育て支援センター臨時指導員	センター運営や子育てに関する相談指導業務	7時間45分	2	月額145,500円	雇用期間:10月1日～3月31日 週5日勤務(月～金曜日) ※月1回程度、土曜日に出勤する場合あり。	有	保育士資格または幼稚園教諭免許 ※資格証明書類の写しを提出。	有	8月10日(木)	学校教育課 学校教育班 内線1252
17	子育て支援センター臨時指導助手	センター運営や子育てに関する相談指導助手業務	5時間	1	950円	雇用期間:10月1日～平成30年3月31日 週5日勤務(月～金曜日) ※月1回程度、土曜日に出勤する場合あり。	有	保育士資格または幼稚園教諭免許 ※資格証明書類の写しを提出。	有※注	8月10日(木)	学校教育課 学校教育班 内線1252
18	ファミリーサポートセンターアドバイザー	ファミリーサポートセンター事業の制度啓発、会員の登録、会員の研修業務等の運営業務	5時間	1	950円	雇用期間:10月1日～平成30年3月31日 週5日勤務(月～金曜日) ※月1回程度、土曜日に出勤する場合あり。	有	保育士資格または幼稚園教諭免許 ※資格証明書類の写しを提出。 パソコン操作(ワード、エクセル)経験者	有※注	8月10日(木)	建設課建設総務班 内線2221
19	事務補助員	震災関連事業の事務補助およびデータ入力作業など	5時間～7時間	1	750円	雇用期間:10月1日～平成30年3月31日 週28時間以内勤務(月～金曜日) ※期間満了後に最大6ヵ月更新する場合あり。	無	パソコン操作(ワード、エクセル)経験者	無(雇用保険有)	8月10日(木)	農林水産課農政班 内線2143
20	事務補助員	震災関連事業の事務補助およびデータ入力作業など	5時間～6時間	2	750円	雇用期間:10月1日～平成30年3月31日 週28時間以内勤務	無	パソコン操作(ワード、エクセル)経験者	無(雇用保険有)	8月10日(木)	学校教育課 学校教育班 内線1252
21	事務補助員	震災関連事業の事務補助およびデータ入力作業など	5時間～6時間	1	750円	雇用期間:10月1日～平成30年3月31日 週28時間以内勤務	無	パソコン操作(ワード、エクセル)経験者	無(雇用保険有)	8月10日(木)	学校教育課 学校教育班 内線1252
22	幼稚園教諭	幼稚園での保育補助	7時間45分	1	1,050円	雇用期間:10月1日～平成30年3月31日 週5日勤務、月170時間以内 ※期間満了後に最大6ヵ月更新する場合あり。	有	幼稚園教諭免許状(免許状の写しを提出。)	有	8月10日(木)	生涯学習課文化財班 内線3321
23	臨時教員補助員	幼稚園での保育補助	5時間	1	850円	雇用期間:10月1日～平成30年3月31日 週5日勤務 ※期間満了後に最大6ヵ月更新する場合あり。	無		無	8月10日(木)	生涯学習課図書館 内線3401
24	幼稚園業務員	園舎内外の環境整備、修繕、管理業務等	7時間45分	1	800円	雇用期間:10月1日～平成30年3月31日 週5日勤務、月170時間以内 ※期間満了後に最大6ヵ月更新する場合あり。	無		有	8月10日(木)	奥松島縄文村 歴史資料館 電話88-3927
25	小学校業務員	校舎内外の環境整備、修繕、管理業務	7時間45分	3	月額162,300円	雇用期間:10月1日～平成30年3月31日 週5日勤務、月170時間以内 ※期間満了後に最大6ヵ月更新する場合あり。	有	普通自動車運転免許必須	有	8月10日(木)	奥松島縄文村 歴史資料館 電話88-3927
26	小学校補助教員	児童の学習指導	7時間45分	2	1,745円	雇用期間:10月1日～平成30年3月31日 週5日勤務、月170時間以内 ※期間満了後に最大6ヵ月更新する場合あり。	有	小学校または中学校教諭普通免許状所有者	有	8月10日(木)	奥松島縄文村 歴史資料館 電話88-3927
27	小学校学校補助員	学校補助業務(配食準備、後片付け、清掃、事務補助ほか)	4時間	2	750円	雇用期間:10月1日～平成30年3月31日 週5日勤務 ※期間満了後に最大6ヵ月更新する場合あり。	無		無(雇用保険有)	8月10日(木)	奥松島縄文村 歴史資料館 電話88-3927
28	中学校学校補助員	学校補助業務(配食準備、後片付け、清掃、事務補助ほか)	4時間	1	750円	雇用期間:10月1日～平成30年3月31日 週5日勤務 ※期間満了後に最大6ヵ月更新する場合あり。	無		無(雇用保険有)	8月10日(木)	奥松島縄文村 歴史資料館 電話88-3927
29	小学校特別支援教育支援員	小学校での特別に配慮を要する児童の学習・生活支援	5時間	8	850円	雇用期間:10月1日～平成30年3月31日 週5日勤務 ※期間満了後に最大6ヵ月更新する場合あり。	無		無(雇用保険有)	8月10日(木)	奥松島縄文村 歴史資料館 電話88-3927
30	中学校特別支援教育支援員	中学校での特別に配慮を要する児童の学習・生活支援	5時間	3	850円	雇用期間:10月1日～平成30年3月31日 週5日勤務 ※期間満了後に最大6ヵ月更新する場合あり。	無		無(雇用保険有)	8月10日(木)	奥松島縄文村 歴史資料館 電話88-3927
31	学校相談員	生徒指導上の諸問題に関する相談対応、不登校の子ども・保護者への相談・支援、教員への支援業務等	6時間	1	1,190円	雇用期間:10月1日～平成30年3月31日 週4日勤務 ※期間満了後に最大6ヵ月更新する場合あり。	有	学校教育関係の経験を10年以上有しカウンセリング等の実践経験を持つ者	無(雇用保険有)	8月10日(木)	奥松島縄文村 歴史資料館 電話88-3927
32	事務補助員	窓口対応業務および事務補助業務等	7時間	1	750円	雇用期間:10月1日～平成30年3月31日 週4日勤務 ※期間満了後に最大6ヵ月更新する場合あり。	無		無(雇用保険有)	8月10日(木)	奥松島縄文村 歴史資料館 電話88-3927
33	学校図書館司書補助員	資料の整理・貸出・補修等の補助業務。学校図書館の環境整備等の補助業務。	5時間	4	850円	雇用期間:10月1日～平成30年3月31日 週5日勤務	無	普通自動車運転免許必須	無(雇用保険有)	8月10日(木)	奥松島縄文村 歴史資料館 電話88-3927
34	文化財発掘調査整理員	遺跡発掘調査および出土品測量図面作成等整理業務	6時間	2	860円	雇用期間:10月1日～平成30年3月31日 週4日勤務 ※期間満了後に最大6ヵ月更新する場合あり。	無	イラストレーター・フォトショップ・インデザイン操作可能者優遇	無(雇用保険有)	8月10日(木)	奥松島縄文村 歴史資料館 電話88-3927
35	事務補助員	文化財に関連する各種申請書および特別名勝松島の審査に係る事務補助	6時間	1	750円	雇用期間:10月1日～平成30年3月31日 週4日勤務 ※期間満了後に最大6ヵ月更新する場合あり。	無	パソコン操作(ワード、エクセル)経験者	無(雇用保険有)	8月10日(木)	奥松島縄文村 歴史資料館 電話88-3927
36	図書館事務補助員①②	窓口業務、図書館資料収集・整理・保存・公開作業など	①7時間45分 ②7時間	①2 ②6	750円	雇用期間:10月1日～平成30年3月31日 ①週38時間45分勤務 ②週28時間勤務(週4日勤務) ※土・日曜日交代勤務あり	無	窓口業務、パソコン操作に慣れた方	①有 ②無(雇用保険有)	8月10日(木)	奥松島縄文村 歴史資料館 電話88-3927
37	図書館労務補助員	日常清掃業務や貸出図書のカリーニングなど読書環境向上の補助	4時間	2	750円	雇用期間:10月1日～平成30年3月31日 ①週16時間(週4日) ※土・日曜日交代勤務あり	無	心身ともに健康で体力に自信がある方	①無 ②無	8月10日(木)	奥松島縄文村 歴史資料館 電話88-3927
38	臨時学芸員	農地復興関連発掘調査に係る学芸業務、歴史資料館展示物の修復・復元、収蔵遺物の台帳整備等に係る学芸業務	7時間45分	2	月額248,000円	雇用期間:10月1日～平成30年3月31日 週5日勤務 ※イベント等で土・日曜日出勤の場合あり。	有	発掘調査に習熟し、報告書の執筆経験がある方。パソコン操作経験者	①有 ②無(雇用保険有)	8月10日(木)	奥松島縄文村 歴史資料館 電話88-3927
39	臨時文化財整理員	史跡等保存活用事業および発掘調査等に係る遺物整理等の専門的機能を要する業務	6時間	6	860円	雇用期間:10月1日～平成30年3月31日 週4日勤務 ※イベント等で土・日曜日出勤の場合あり。	無		①有 ②無(雇用保険有)	8月10日(木)	奥松島縄文村 歴史資料館 電話88-3927
40	臨時文化財発掘作業員・臨時文化財基礎整理員	市内遺跡発掘調査の現場作業および出土遺物・被災遺物の基礎整理業務	6時間	6	発掘作業860円 基礎整理作業750円	雇用期間:10月1日～平成30年3月31日 週4日勤務 ※イベント等で土・日曜日出勤の場合あり。	無		①有 ②無(雇用保険有)	8月10日(木)	奥松島縄文村 歴史資料館 電話88-3927

※注 一定の条件を満たした場合、社会保険に加入します。詳しくは申込先で確認してください。

まちの情報広場

問い合わせ 東松島市役所 ☎82-1111

代表FAX 0225-82-8143

〈東松島市内での固定電話の市外局番 0225〉

平成29年7月の九州北部地方大雨災害義援金を受け付けます

7月5日から大雨により福岡県を中心に九州地方において被害が出ております。本災害の被災状況は非常に甚大であり、日本赤十字社では以下のとおり義援金を受け付けます。皆さんの温かいご支援をよろしくお願いいたします。



■受付期間 8月31日(木)まで

■受付時間 平日:8時30分~17時

※土・日曜、祝日は義援金の受入を行っていませんのでご了承ください。

■募金箱設置場所 日本赤十字社東松島分区募金箱設置場所
(市役所福祉課・鳴瀬総合支所)

※こちらで受け付けた募金は、日本赤十字社宮城県支部を経由して送金されます。

■受付口座

①郵便局・ゆうちょ銀行(窓口での取扱いの場合、振替手数料は免除されます。)

口座記号番号 … 00190-2-696842

口座加入者名 … 日赤平成29年7月大雨災害義援金

※受領証を希望する方は、通信欄に「受領証希望」と記載してください。

②銀行(振込手数料が別途かかる可能性があります)

ア 三井住友銀行 すずらん支店 普通預金「2787539」

イ 三菱東京UFJ銀行 やまびこ支店 普通預金「2105532」

ウ みずほ銀行 クヌギ支店 普通預金「0620340」

※口座名義はいずれも「日本赤十字社」です。受領証を希望される方は、下記担当窓口まで、氏名(受領証の宛名)、住所(受領証の送り先)、電話番号、寄付の日付、寄付金額、振込みいただいた金融機関名、支店名を連絡してください。

■問 日本赤十字社パートナーシップ推進部

☎03-3437-7081 FAX:03-3432-5507

高齢者運動教室「元気アップ運動教室」開催のお知らせ

いきいきと健康に過ごすための運動教室を開催します。体力の低下や運動不足を感じている方、より元気になりたい方など、みんなで楽しく体を動かしてみませんか。初めて運動する方大歓迎です。参加費は無料です。

■日時 9月6日(水)~11月29日(水)(週1回水曜日 計12回)

13時30分~14時30分(初回は開講式のため13時開始)

■場所 市健康増進センターゆぶと

■対象 市内に住所を有するすべての65歳以上の方

■内容 ストレッチ、筋力運動、スクエアステップ、水中歩行など。

教室参加前後の体の様子を健康チェックや体力測定結果から知ることができます ※今年度すでに申し込んだ方は参加できません。

■定員 25人

■申し込み 8月21日(月)まで、電話で下記に申し込みください

■問 福祉課包括ケア推進班 ☎内線1190

『木造住宅耐震診断助成事業』『木造住宅耐震改修工事助成事業』および『危険ブロック塀等除却事業』を受付しています

①木造住宅耐震診断助成事業

旧耐震構造基準(昭和56年5月31日以前)で建築された木造住宅が対象になります。昭和56年6月に建築基準法の大幅な改正が行われ、建物の耐震基準が強化されました。それ以前に建築された木造住宅は大きな地震の際に倒壊するおそれがあります。

診断を希望する方の申し込みにより『耐震診断士』を派遣し、診断の実施・耐震改修の計画案の作成・耐震改修工事を行う際の概算見積りの作成を行います。

■自己負担額 8,300円 ※住宅の延べ面積が200㎡超の場合は、70㎡ごとに自己負担額10,300円が加算されます。

■受付期間 12月15日(金)まで ※予算が無くなり次第受付終了する場合がありますので、あらかじめご了承ください。

②木造住宅耐震改修工事助成事業

①で作成した改修計画に基づき行う住宅の耐震改修工事に要する費用(改修設計費・工事監理費を含む)の一部を補助するものです。

また、県内に本店または支店を有する建設業者などが施工した場合は、上乗せ補助があります。上乗せ補助金額は耐震改修工事と同時に行うリフォームの有無やその金額により変動します。

■補助金額 耐震改修工事費の2分の1(上限45万円)

■上乗せ補助金額

※県内に本店または支店を有する施工業者が施工した場合のみ。

リフォーム金額が0円~10万円未満:耐震改修工事費の6分の1以内(上限15万円)

リフォーム金額が10万円以上:耐震改修工事費の18分の5以内(上限25万円)

■受付期間 12月15日(金)まで ※平成30年1月19日(金)までに工事が完了するものが対象です。なお、予算が無くなり次第受付終了する場合がありますので、あらかじめご了承ください。

③危険ブロック塀等除却事業

道路に面した高さ1m以上のブロック塀など(道路以外の隣地などに面したものは除く)で、倒壊の危険性のあるブロック塀などを、所有者自らが自費で施工業者などに発注して除却する場合、その除却に要する費用の一部および除却後に新たに設置する軽量の塀などの工事費用の一部補助を行います。調査基準に基づき建設課の職員が現地調査を行い、危険と判定された塀のみが対象となりますので、除却を行う前に必ず下記まで連絡ください。

なお、過去に市環境課に申し込みをして撤去している部分は、本事業の補助対象外です。

■補助金額

除却事業 除却面積(1㎡)当たり4千円を乗じて算定した金額(上限15万円)

設置事業 設置延長(1m)当たり4千円を乗じて算定した金額(上限10万円)

※除却事業を実施した世帯が対象となります。設置事業のみは補助対象外です。なお、設置するフェンスなどの単価によっては、1m当たりに乗じる金額が4千円を下回る場合があります。

■受付期間 12月15日(金)まで ※平成30年1月19日(金)までに工事が完了するものが対象です。なお、予算が無くなり次第受付終了する場合がありますので、あらかじめご了承ください。

■問・申し込み 建設課建築営繕班(鳴瀬庁舎2階) ☎内線2203・2205

無人ラジコンヘリコプターで水稻の斑点米カメムシ類防除を実施します

■散布日程 8月5日(土)~10日(木)

※生育状況および気象条件により日程を変更する場合があります。

■散布時間 5時~18時 ※気象条件により変更する場合があります。

■散布範囲 東松島市全域 ※石巻市河南地域及び美里町の一部を含みます。

■注意事項

○危被害防止のため、散布作業日前日に、防災行政無線でお知らせします。

○散布作業中の散布区域への立ち入りは、控えてください。

○葉がかかったと思われる野菜や果物は、よく洗ってから食べるようにしてください。

○井戸がある場合には、散布直前から終了までの間、密閉してください。

○自動車などの野外駐車は、なるべく避けてください。やむを得ず、野外に駐車する場合は、カバーで覆ってください。また、葉が付着したと思われる場合は、すぐに水洗いしてください。

○散布区域内には、無人ラジコンヘリコプターの安全運航のため、標識旗などを立てますので、抜き取ったり、位置をずらしたりしないでください。

○無人ラジコンヘリコプターは、地上3~5mを飛行します。危険ですので、児童が追いかけてたりしないよう御指導願います。

■問 いしのまき農業協同組合営農部東松島営農センター ☎82-2370

いしのまき農業協同組合営農部東松島営農センター(鳴瀬) ☎87-2006

宮城県農業共済組合石巻支所 ☎0225-75-2331

市役所農林水産課農政班 ☎内線2143

東松島市内の放射線測定

市では現在、市役所本庁舎西側通用口付近に、国の放射線測定可搬式モニタリングポストを設置していることから、この測定結果を掲載します。

空間放射線線量率調査結果(市役所西側通用口付近 地上1m:午前8時現在)						
測定月日	7月15日	7月16日	7月17日	7月18日	7月19日	7月20日
測定値(単位:μSv/h)	0.031	0.031	0.032	0.032	0.031	0.031

※原子力規制委員会のホームページでリアルタイムの測定結果を公表しています。

URL:<http://radioactivity.nsr.go.jp/map/ja/>

■問 環境課環境班 ☎内線1153

まちの情報広場

問い合わせ 東松島市役所 ☎82-1111

代表FAX 0225-82-8143

(東松島市内での固定電話の市外局番 0225)

災害公営住宅の入居申込受付を開始します

■募集内容

整備地区名	入居開始予定	形式	募集間取りタイプ				ペット
			1LDK	2LDK	3LDK	4K	
野蒜ヶ丘	平成29年 8月～	戸建			4	2	×
		低層集合	6	6	2		
柳の目西	平成31年 3月	戸建		○	○	○	一部可
		2戸1棟	1	1			
あおい	平成29年 10月	2戸1棟			1		○
小松南		集合	1				×
町浦		集合	1				×
川前四番		集合			1		×
沢田前		戸建		1			×

※募集戸数については、変更する場合があります。

■申込期間 8月1日(火)～15日(火)

■申し込み 入居資格を確認しますので、下記まで問い合わせください

【災害公営住宅の入居資格】

東日本大震災により住居が全壊(全流失)された方、または住居が大規模半壊・半壊し、解体を余儀なくされた方で、現在定住できる住まいに困窮している方です。

持ち家がある方や公営住宅に入居している方(ただし、応急仮設住宅として公営住宅に入居している場合などは除く)、申込者および同居を予定している人が暴力団員の場合などは、申し込みできません。

上記の他に、連帯保証人1人(困難な場合は相談のうえ、緊急連絡人1人)が必要です。

■問 建設課復興住宅班 ☎内線2262～2264

8月16日(水)の容器包装プラスチックごみ収集はお休みです

毎週水曜日は容器包装プラのごみ収集日ですが、8月16日(水)のごみ収集がお休みになります。次の週に出していただくようにご協力ください。

■問 環境課環境班 ☎内線1153・1154・1155

きみつ少年少女合唱団「復興応援コンサート」

きみつ少年少女合唱団は、2000年に千葉県君津市により設立され、小学1年生から高校2年生の少年少女が50人以上所属している合唱団です。

本コンサートは、「音楽をとおして被災された方々の力になりたい」という団員・指揮者・保護者の思いから始まった活動で、今年で6回目になります。当日は、東松島市の少年少女合唱教室の皆さんと共演します。来場をお待ちしています。

■日時 8月13日(日)13時開演

■場所 市コミュニティセンター
ホール

■入場料 無料・全席自由

■問 生涯学習課社会教育班
☎内線3202



大東文化大学 東松島 フレンドシップコンサート

大東文化大学は、昨年に引き続き管弦楽団による「フレンドシップコンサート」を開催します。おなじみの曲を中心に、皆さんに楽しんでいただけるような演奏をお届けします。皆さんの来場を心よりお待ちしております。

■日時 8月5日(土) 18時～19時30分 ※受付:17時30分～

■場所 市コミュニティセンター ホール

■入場料 無料 ※申込不要。先着250人。

■演奏曲目 「花は咲く」、「見上げてごらん夜の星を」ほか

■主催 大東文化大学・東松島市

■問 大東文化大学地域連携センター ☎0493-31-1534

月浜海水浴場がオープンしています

東松島市の夏と言えばやっぱり“海”ですよね。潮の香りと白砂の感触、天高く広がる夏空を感じに海水浴に出かけてみてはいかがですか。



昨年の月浜海水浴場の様子

■開設期間

8月20日(日)まで

※期間中連日開設しますが、天候や海上の状況により遊泳禁止となる場合があります。

■開設時間 9時～15時 ■駐車場 有料駐車場 約100台

※有料シャワー、トイレ、見張り台有り。

■問 宮戸自治会副会長(小野) ☎090-2364-0911



からのお知らせ

蔵しっくパーク臨時休館のお知らせ

8月12日(土)～15日(火)は施設点検のため休館いたします

おしゃれに・素敵に美味しく・楽しいひとときを
今月は縁日気分です! 【夏マルシェ】

■日時 8月19日(土)10時～14時 ※雨天決行。

かき氷を無料提供します(なくなりしだい終了します)。何が当たるかお楽しみ千本引き、水ヨーヨー・おもちゃなど

【ポヌールマルシェ】座敷開催

ハンドメイド作品・野菜・パンなど食べ物いろいろ

【キッズプレイルーム】 ※予約不要。

■入場料 100円(当日頂きます) ■対象 小学生以下

■ベビー用マットや遊具完備・ママ友の交流に

イベント予告!! お月見コンサート

9月8日(金) 詳しい内容は市報8月15日号でお知らせします。

東松島型地域住宅 つながるYEAH(家)!からののお知らせ 「夏休み親子企画 “アロマを使ったバスボムづくり”」のご案内

お風呂に入れるとシュワシュワと発砲する入浴剤、バスボムを作ってみませんか。重曹とクエン酸を使って、簡単に作ることができます。暑い季節に、ご家庭のお風呂で癒されましょう。

■日時 8月5日(土)・8日(火)10時30分～12時

■場所 東矢本駅前のモデル住宅(住所:矢本字下浦196-1)

■募集人員 各回親子4組 ■材料費 1組500円

■問・申し込み モデル住宅内相談窓口 ☎98-8308

(開館時間10時～16時 毎週水曜日休館)

■お知らせ Facebookページでモデル住宅の紹介やお知らせを配信します。ぜひご覧ください。

ホームページ <https://www.facebook.com/tsunagaruYeah>

東北方面隊創隊57周年記念音楽フェスティバル

■日時 9月23日(土・祝) ①10時、②13時30分

■場所 東京エレクトロンホール宮城(仙台市青葉区国分町3-3-7)

■応募要領 入場無料、往復はがきによる応募が必要

※応募は1人1通のみ(重複無効)、応募多数の場合は抽選。

■応募方法 往復はがきの

・往信うら面 ①郵便番号・住所、②氏名・年齢、③電話番号、④希望公演時間(10時または13時30分)、⑤人数(1人または2人)

・返信おもて面 申し込みする人の郵便番号、住所、氏名を記入し、下記まで郵送 ※8月18日(金)必着。

■応募宛先 〒983-8580(住所不要)総監部広報室 音楽フェスティバル係

■問 東北方面総監部広報室

☎022-231-1111内線2373・2668・2374(月～金曜8時15分～17時)

ホームページ URL:<http://www.mod.go.jp/gsd/f/nae/neaHg>

東北方面隊 で 検索

ともに復興へ

みんなが主役の

市民協働のまちづくり 50

■問 市民協働課協働推進班 ☎内線1281

みんなで力を合わせ、豊かで住みやすいまちづくりへ ～地区自治会制度が4月からスタートしています～

市では、地域の担い手不足解消を図るため、行政区長制度の見直し、地区自治会制度への移行を進めてきました。

平成29年7月1日現在、66の地区自治会が設立され、地区コミュニティを支える活動を行っています。(野蒜ヶ丘地区については、今後設立予定)

市内地区自治会一覧(括弧内は行政区のエリアです)

■矢本東
上町東地区自治会(上町二、上町三)
上河戸若葉自治会(上河戸二、若葉)
下町一自治会(下町一)
南浦宿舎自治会(南浦官舎)
下町三自治会(下町三)
下町四地区自治会(下町四)
下町二区・五区自治会(下町二、下町五)
大溜地区自治会(大溜、東大溜)
関の内西自治会(関の内一、関の内二)
関の内三自治会(関の内三)
作田浦自治会(作田浦)
下浦自治会(下浦)
あおい一丁目地区自治会(あおい一)
あおい二丁目地区自治会(あおい二)
あおい三丁目地区自治会(あおい三)
下小松地区自治会(下小松)
谷地地区自治会(谷地)

■矢本西
三角公園自治会(上町一、北区官舎、駅前)
河戸自治会 (河戸、上河戸一、上河戸三、上河戸四)
四反走地区自治会(四反走、西新町)
立沼地区自治会(立沼)
鹿妻自治会(鹿妻一、鹿妻二)
道地地区自治会(道地、二反走)
上小松地区自治会(上小松)
沢田自治会(沢田)
前里自治会(前里)
手招自治会(手招)
前柳自治会(前柳)
小松南地区自治会(小松南)

■大曲
五味倉地区自治会(五味倉)
上納地区自治会(上納)
横沼地区自治会 (横沼東、横沼西、横沼一、横沼二)
大曲地区自治会 (貝殻塚一、貝殻塚二、貝田、筒場)

■赤井
上区自治会(照井、御下)
中区自治会(中東、寺、六槍)
下区自治会(八幡、裏、横関)
南西地区自治会(南一、南二、南五、南六)
南川前地区自治会(南三、新川前)
赤井駅前自治会(南四、南緑)
南区新町地区自治会(南新一、南新二)
柳北自治会(柳北)
柳区自治会(柳上、柳下)
柳西地区自治会(柳西)

■大塩
小松台自治会(小松台)
塩入自治会(塩入)
表自治会(表)
大塩地区中自治会(中)
小分木自治会(小分木)
大島自治会(大島)
裏沢自治会(裏一、裏二)

■小野
小野上地区自治会(小野上)
新道町内会自治会(小野下)
根古地区自治会(根古)
高松地区自治会(高松)
新田地区自治会(新田)
西福田地区自治会 (西福田下、西福田上、肘曲)
上下堤地区自治会(上下堤)
川下地区自治会(川下)
往還地区自治会(往還上、往還下)
平岡自治会(平岡)

■野蒜
浅井地区自治会(浅井)
のびる多面的機能自治会(中下)
亀岡地区自治会(亀岡東、新町)
東名地区自治会(東名)
大塚自治会(大塚)
※野蒜ヶ丘地区の自治会枠組みについては、現在協議中です。

■宮戸
宮戸コミュニティ推進協議会 (里北、里南、月浜、大浜、室浜)

市ホームページでは、各地区自治会のエリアを示した地図を掲載しますので、ご利用ください。

■問 市民協働課協働推進班 ☎内線1283

東松島夏まつり2017開催

今年のまつりテーマは「みんなで創ろう!日本一の東松島ブルー物語」。参加者みんなが東松島の「青の魅力」を発見し、青色に染まった会場で、未来に進んでいく東松島のパワーを感じましょう。

■日時 8月26日(土)10時30分～20時30分

■場所 商工会館周辺

■プログラム(予定) ブルーインパルス展示飛行、鼓笛パレード、創作こどもみこしコンテスト、八鷹みこし、各種ステージイベント、フィナーレ花火など
※ステージ出演者の募集は定員に達したため終了しました。

○八鷹みこしの担ぎ手募集

伝統の八鷹みこしの担ぎ手になりませんか。熱気溢れる神輿を担いで、まつりを盛り上げましょう。高校生以上なら男女問わず参加できます。

■問・申し込み ☎84-2011 担当 石垣

○夏まつりをみんなのチカラで盛り上げよう ～まつり会場を青で染めよう～

テーマカラーである「青色」の衣類を着用して、当日まつりに来場した方には、粗品をプレゼントします。
※先着順。数に限りがあります。

○東松島音頭をみんなで踊りましょう

会場内で一緒に踊れる踊り手を募集しています。



東松島夏まつり2017ボランティアスタッフ募集

まつり当日の運営をサポートし、一緒にまつりを盛り上げてくれるボランティアを募集しています。 ※参加者にはスタッフTシャツを配ります。

■募集内容 (1)まつり案内ボランティア
(2)リサイクルステーション運営ボランティア

■問・申し込み 東松島夏まつり実行委員会(東松島市商工会)
☎82-2088 FAX:0225-83-2293

東松島夏まつり公式ページ

URL: <http://www.higamatu.miyagi-fsci.or.jp/nm2017/>

東松島夏まつり2017 で 検索

東松島市内市民センター等の運営には、防衛施設とその周辺地域との調和を図ることを目的とした防衛省の補助事業が活用されています。

第95回東松島市鳴瀬流灯花火大会開催

今年で95回目を迎える「鳴瀬流灯花火大会」。夏の鳴瀬川に色鮮やかな約1,000発の花火が大輪の花を咲かせます。また、先祖代々の霊と震災で亡くなった方々を供養するための流し燈籠を鳴瀬川に浮かべ、川面を彩ります。

■日時 8月16日(水)18時30分～20時30分

※花火打ち上げ:20時～。

■場所 国道45号鳴瀬大橋近く・鳴瀬川左岸河川敷

■主催 東松島市鳴瀬流灯保存会

■問 東松島市観光物産協会 ☎87-2322



第7回宮戸夏まつり開催

4月オープンの新施設、宮戸地区復興再生多目的施設・セルコホームあおみなでの開催は、初めてとなります。目の前の美しい海と華やかな花火のコラボレーションが楽しめます。

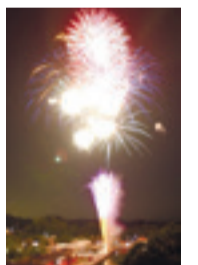
■日時 8月11日(金・祝)16時～20時頃

※花火打ち上げ:19時30分～。

■場所 宮戸地区復興再生多目的施設・あおみな

■主な内容 屋台、キッズランド、ステージ、花火大会など。

■問 宮戸コミュニティ推進協議会 事務局:宮戸市民センター ☎86-2177



松島基地航空祭 開催

■期日 8月27日(日) ■場所 航空自衛隊松島基地

松島基地航空祭の駐車場について、市内周辺の交通渋滞緩和及び基地周辺の復興工事が整っていないことなどから、駐車台数を制限させていただきます。なお、駐車場は事前公募抽選方式としますのでご注意ください。また、当選車両以外の公設駐車場はありませんので、車両での来場を控えて、JRなどの公共交通機関にて来場してください。 ※市内の大型商業施設や、空き地・農道・農地等への駐車はしないでください。

違法駐車は緊急車両の妨げにもなりますので、絶対に行わないでください。 駐車場の応募等については下記URLをご覧ください。

■問・申し込み 松島基地航空祭駐車場運営協力会 ☎0225-24-8998

(受付時間:9時～11時、13時30分～16時(土・日・祝日を除く))

URL:<http://www.higamatu.miyagi-fsci.or.jp/?p=887>

CityView!



「CityView!」では、市のイベントや地域的话题を、皆さんにお届けします。
<掲載した写真は、データで提供します。希望の方は問い合わせください。>

赤井地区の菜々色畑 採れたて野菜を直売 手づくりお惣菜も人気

石巻免許センターの近くにある菜々色畑は、近所の農家の主婦10人で運営している手作りハウスの直売所です。2~12月の毎週火・土曜日の10時~15時に直売を行っており、採れたての新鮮な野菜をはじめ、花類などがずらりと並びます。また会員手作りのお赤飯や餅、漬物などの惣菜類も人気で朝から多くの人でにぎわいます。運営者の皆さんは「ぜひ一度足をお運びください」と話していました。(7月15日、赤井字台82)



第5回東松島市 観光と物産のPR会 × 肉フェスティバル

「食・買・観・楽」が一堂に 地域の「味力」を内外に発信



地場産品の魅力を市内外に広める「第5回東松島市観光と物産のPR会」(東松島市観光物産協会主催)と、地元飲食店提供の肉系メニューが楽しめる「肉フェスティバル」(東松島まちづくり応援団主催)が同時開催されました。お互いの客層を取り込むことで、さらなるにぎわいを創出しようと、今回初めてのコラボが実現しました。屋内では市内の21事業者や団体が自慢の品をPRしたほか、屋外には食欲をそそる肉系フードが多数出店。いずれも多くの方で盛り上がりを見せていました。(7月15日、矢本東市民センター)

市は、市政に貢献した方々に対して礼遇証書を交付しました。条例に基づき今回新たに登録されたのは、矢本町議を5期、東松島市長を3期務めた阿部秀保さん(写真前列右)、鳴瀬町議を4期、市議を3期務めた多田龍吉さん(写真前列左)、鳴瀬町議を1期、市議を3期務めた菅原節郎さんの3人です。交付式では渥美巖市長から礼遇証書と礼遇章が手渡されました。(7月10日、市役所)

市政への貢献をたたえて 3氏に礼遇証書を交付



艶やかな舞台で魅了 舞扇流 舞扇扇祥会チャリティショー

舞扇流舞扇扇祥会の復興支援チャリティショーが開かれ、日本舞踊やダンス、唄など垣根を越えて計71演目が披露されました。舞扇扇祥家元らが艶やかな舞を見せたほか、東松島市社会福祉協議会に収益金の一部を寄付しました。チャリティショーは隔年で開いており、満席の会場からは演目が終わるたびに大きな拍手が送られていました。(7月9日、市コミセン)

子育て支援センターほっとふる&あいあいが主催する恒例行事「七夕まつり」が開かれ、地域から約40組の親子が参加しました。ブラックパネルシアターや七夕に関する工作など楽しい出し物に、子どもたちの明るい笑い声が響きました。(7月7日、矢本子育て支援センターほっとふる)

みんな楽しく

七夕まつり

ほっとふる&あいあい



▼NPO法人「^{しょうがい}障害児と共に歩む会」のダンスチーム「ハートビート」が、躍動感あふれるダンスを披露しました。(なかみちや前)



熱気あふれる演奏と拍手 とっておきの音楽祭 大盛況

▶ファイナーイベントではテーマ曲の「オハイエ」を会場の全員で歌い上げて、音楽祭の幕を閉じました。(ヨークベニマル矢本店駐車場)



障害の有無にかかわらず、音楽を心から楽しむ「とっておきの音楽祭in東まつしま2017」が開かれました。夏の恒例イベントは年々にぎわいをみせ、13回目となった今年も商店街の道路を通行止めにして8つのステージを設置。和太鼓やオーケストラ、ロックバンド、ダンスなどさまざまなジャンルの計81団体700人以上が出演して、暑さを吹き飛ばす演奏で盛り上がりました。(7月9日、矢本商店街周辺、JR矢本駅前周辺ほか)

▼「ひー・ふーみ」は、母娘の手話ソングユニット。手と声と心のコンサートで音楽の楽しさを伝えました。(あったかいホール)



▲ゴスペル歌手のジョン・ルーカスさんも出演。石巻きぼうゴスペルクワイヤとともに美しい歌声を会場に響かせました。(ヨークベニマル矢本店駐車場)



▲元気あふれる迫力の演奏を届けた石巻ジュニアジャズオーケストラの皆さん。(ヨークベニマル矢本店駐車場)



力強いプレーが随所に見られ、盛り上がりました。(鷹来の森運動公園での大塩地区ソフトボール大会)



炎天下も勝利を目指して熱いプレーを繰り広げました。(鷹来の森運動公園での矢本西地区ソフトボール大会)



楽しい軽スポーツが次々と登場し、会場には笑顔があふれました。(市民体育館での矢本東地区ふれあいレクリエーション大会)



スポーツ通じて 地域交流

大塩・矢本西・矢本東地区

住民同士の交流と親睦を目的に7月9日(日)、各地区でスポーツ大会がありました。大塩地区のソフトボール大会には8チームが出場し、裏沢地区が優勝しました。7チームが出場した矢本西地区のソフトボール大会は沢田・上小松の合同チームが頂点に立ちました。また、矢本東地区ふれあいレクリエーション大会は、災害公営住宅の整備であおい地区の参加が増え、スタッフを含めて総勢約250人の大イベントになりました。三色対抗で15種目の軽運動を楽しみ、黄チーム(上河戸・若葉、下町一、下町四、関の内三、下小松、あおい三)が1位に輝きました。



県中総体に備えて 力試し

津田杯女子ソフトボール

「第41回津田杯争奪中学校女子ソフトボール大会」(東松島市ソフトボール協会主催)が行われました。旧矢本町協会の初代会長名を冠した歴史のある大会で、7月22-24日に市内で開催される県中学校総合体育大会の同競技に出場する県北の7校が集まり、勝ち上がり方式で各々のチームの力を試しました。(7月1日、鷹来の森運動公園)



鬼ごっこの ようで 楽しいよ

タグラグビー体験教室

「タグラグビー」の体験教室(東松島市体育協会、同市ラグビー協会共催)で幼児や小学生23人が汗を流しました。タックルやスクラムのない鬼ごっこのような簡易型ラグビーで、子どもたちは両腰に付けたタグ(ひも)をとられないように相手をかいたり、仲間にパスをつないだりしながらゴールを目指しました。(7月1日、市民体育館)

もっと知りたい!ひがしまつしま

問い合わせ 東松島市役所 ☎82-1111
代表FAX 0225-82-8143
(東松島市内での固定電話の市外局番 0225)

矢本子育て支援センター
「ほっとふる」
☎84-2676



子育て支援センターからのお知らせ(2017年8月)

開館日時 月～金曜 ※あいあい日は月～木曜 9時～16時(相談は17時まで受付)
※講座などで利用できない日もありますので、子育て通信などでお確かめください。
子育て通信は市のホームページでもご覧になれます。



鳴瀬子育て支援センター
「あいあい」
☎87-2338

「ほっとふる」の主な行事

- 8月生まれ誕生祝いDAY
7日(月)カード作り 9時～16時
(身体測定・手形押し・記念写真撮影など)
歌でお祝い 11時
- 土曜OPEN
19日(土)9時～12時
- 赤ちゃん広場(1歳半まで)
22日(火)10時30分～11時10分
「主任児童委員さんと遊ぼう」
- 子育て講座
(要申し込み・先着20組・託児有)
23日(水)10時30分～11時30分
「ポジティブディシュプリン」
- なかよし広場(1歳半から)
29日(火)10時30分～11時10分
「しゃぼん玉遊び(雨天時:新聞紙遊び)」

ほっとふる子育て講座〈要申し込み・先着20組・託児有〉 「ポジティブディシュプリン」～叱らない子育て～

- 講師 セーブ・ザ・チルドレン・ジャパン
- 日時 8月23日(水)10時30分～11時30分
- 場所 矢本東市民センター
- 対象 未就学のお子さんを持つ父・母・祖父母(市内の方優先)
- 持ち物 筆記用具・飲み物(お茶または水)



「あいあい」の主な行事

- わくわくひろば(要申込.先着20人)
9日(水)10時30分～11時10分
「矢本西保育園のプールで遊ぼう」
- 地域ふれあいサロン
31日(木)10時30分～11時10分
「幼稚園の先生にきこう」

鳴瀬子育て支援センター 「あいあい」の 開所時間変更のお知らせ

8月1日より、しばらくの間
あいあいの開所時間が
変更になりますので、
ご理解・ご協力をお願いします。

変更前 9時 ～16時
↓
変更後 9時30分～16時

6月1日から31日までに
ほっとふる&あいあいを初めて利用された方

38組です。

はじめての来所が不安な方、スタッフが案内
しますので気軽にお越しください♪

「0歳児講座・Ⅱ期 募集中」〈要申し込み・先着15組〉

初めてのお子さんをもつ方が、子育てのことを学びながら交流できる3回セットの
講座です。

■日程・内容・場所

- ①9月7日(木) 講話:「子どもの育ち」ほっとふる
- ②9月15日(金) 実習:「離乳食作り」コミセン2階調理室
- ③9月21日(木) 実践:「赤ちゃんマッサージ」ほっとふる

※各回午前中(詳しくは申込み時にお伝えします)

■対象 平成29年3月・4月・5月・6月生まれの初めて(第1子)のお子さんと父・母・
祖父母 ※市内の方優先。



“子育て講座”は、
どんなことをするのか?予約は必要?



さまざまなジャンルの講師をお招きし、子育てについて学びま
す。事前の申し込みが必要です(市内の方優先)

※今年度予定の講座**

- ・バスで施設見学・親子クッキング ・ベビーマッサージ
 - ・アロマ ・コーチング・スキンケア等
- 毎月の市報1日号と子育て通信にて募集いたします。



▲ウルトラマンバスに乗って施設見学



▲ママの気持ちが楽になる
子育てコーチング



▲取り分け簡単離乳食教室

*昨年度の講座の様子

観味美魅 みりよく発見!ひがしまつしまの観光と物産

観光産業復活に向けて、新たなロゴを作成しました

自然と共生した“ひがしまつしまじかん”を観光を通じて体験できるまち

東松島市の豊かな自然の中
でのゆったりとした健康的な
生活の魅力、自然災害との向
き合い方を、国内外、次世代へ
と観光振興を通じて伝えてい
きます。

観光産業の復活を通じて、
郷土愛醸成、地域経済活性、雇
用創出、人材交流を推進し、地
方創生を加速させます。

【達成目標(平成31年度目標)】
観光客入込数:70万人

今後は、市民による観光体
験事業、野蒜海水浴場の再開
などを予定しています。



※この「ロゴ」「マーク」は、利用申請すればどなたでも利用できます。利用を希望される方は、
市商工観光課観光政策班まで問い合わせください。

■問 東松島観光物産協会 ☎87-2322、商工観光課観光政策班 ☎内線2167

Sports Paradise

東松島市体育協会
スポパ通信

～スポーツから笑顔が生まれるまちづくり～

■問・申し込み 東松島市体育協会 ☎82-9030 平日9時～17時

東松島市バドミントン協会よりお知らせ

バドミントン教室(申し込み 9月1日(金)まで)
9月8日(金)開講～11月末まで

大人気教室が9月より
始まります!

- 時間・曜日 19時30分～21時 毎週金曜日
 - 場所 市民体育館 ■持ち物 運動靴、タオル、飲み物
 - 対象者 初心者の方の一般男女 10人程度(経験者も可)
 - 内容 基礎打ち、試合(ダブルス)。初心者の方にも基礎から始まり、試合ができるまで楽しく指導します
 - 受講料 3,000円(傷害保険料含む) ※初回受講日にいただきます。
 - 申込方法 申込用紙に記入し、体育協会へ申し込みください
 - 問い合わせ バドミントン協会事務局(高橋) ☎090-9749-5693
東松島市体育協会事務局(平日上記時間内受付可)
- ※定員になり次第締め切ります。都合により実施できない日があります。
※申込用紙は市民体育館2階東松島市体育協会事務局に配置しています。またホーム
ページからダウンロードすることもできます。(体育協会HP:<http://h-taikyo.jp/>)
※初回受講日は5分前までに集合してください。ラケット貸出あり。(有料)



《施設利用のお知らせ》

- 市民体育館
 - 8月4日(金)から、0～6歳児まで遊べる「きつぷ広場」を始めます。
毎週金曜日10時～12時 ただし祝日はお休み
料金:大人100円(市外300円) 幼児無料
条件:保護者同伴・上靴持参(まだ歩けない子は不要)
 - 8月27日(日)は臨時休館日となります。
 - 鷹来の森運動公園
 - 8月10日(木)～屋内運動場A・B棟ともに改修工事のため、利用することができません。
 - 工事予定期間 屋内A棟 10月中旬まで
屋内B棟 12月中旬まで
- 利用者の皆さんにはご迷惑をおかけしますが、ご理解・ご協力をお願いします。

8 Jomon Times

vol. 138

広報 縄文村だより vol.138(8月号)

平成29年8月1日
●編集・発行●
奥松島縄文村歴史資料館
東松島市宮戸字里81-18
TEL 88-3927 FAX 88-3928



縄文村の夏、はじまりました!

夏、縄文村イベントが一番活気あふれる季節です。釣りに塩づくり、夏のグルメまで…貝塚からわかった、海辺の縄文人の暮らしを存分に楽しめます!



形が出来るまで約4時間…



か、かたい!シカの角で釣り針作り。
6月3・4日の2日間、釣り針作り、海釣りに挑戦する「縄文の釣り」を開催しました。里浜貝塚は、釣り針やモリ・ヤスといった漁具が多く出土することで有名です。その素材は「シカの角」。縄文人にない、砥石や石器を使って釣り針を作りました。

待ってる、さかな!
この釣り針で釣ってやる!

2日目、早朝の集合ながら気合十分!奥松島の海へ出発します。10年以上の歴史がある当イベントですが、釣果は数例、いつも魚たちの勝利を伝えてきました。が、今年には数年ぶりに縄文の釣り針で釣れた!過去最大、全長40cmのマコガレイです!
釣ったカレイはあら汁と刺身に調理し、参加者みんなで試食。縄文針の勝利に酔いしれました。

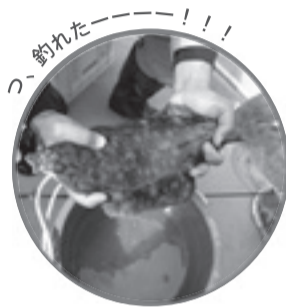


おいしい塩を求めて!

6月25日「縄文の塩作り」を開催。縄文時代、塩の一大産地だった里浜のムラ。製塩土器を作り、塩作りに挑戦します。
今回は、製塩土器作り。海水が蒸発しやすいように薄く作ることが意識し作業を進めます。
実は、リピーターが多い塩作り。「製塩土器で作ると味がまるやかなんだよね」とその味が忘れられないよう。今年もたくさんのおいしい塩ができるように張り切りました。8月6日、作った土器で塩作りに挑戦します。



たくさん作った製塩土器。1か月後本番です。



つ、釣れた!!!

EVENT INFO 今年の「入館&体験無料 DAY!」は8月11日と13日に開催します♪

EVENT 1

宮戸夏まつりコラボ企画
入館&体験無料 DAY!

開催日: 8月11日(金)
体験時間: 10:00~15:00
資料館: 9:00~16:30

「あおみな」で開催される「宮戸夏まつり」(16:00~)とのコラボ企画。資料館の入館も縄文体験もどなたも無料!お昼は縄文村で遊んで、夕方からはあおみなでおまつり、夜は縄文村から打ち上がる花火をお楽しみください。この日は1日、宮戸島で遊んじゃおう!

EVENT 2

夏休み企画
おいでよ、縄文村へ!

開催日: 8月12日(土)~15日(火)
体験時間: 10:00~15:00
参加費: 入館料+各種体験料(13日は無料)

毎年恒例の夏休み企画!期間中はおなじみの縄文体験のほか、日替わりのワークショップをご用意。お盆中のおでかけにもぴったりです。

入館&体験無料 DAY!

13日(日)開催。火おこし・まがたま・シカ角ストラップ・縄文コースターから選べます。

期間中毎日できます♪

- 貝塚ガイドツアー ¥0 10:30、13:00
- まがたま作り ¥400
- 火おこし体験 ¥150

日替わりメニュー

- 12日 コハクのアクセサリー¥800
シカ角ストラップ¥400
- 14日 レプリカ作り¥400、
縄文写真館¥0
- 15日 シカ角ストラップ¥400、
縄文写真館¥0



もっと知りタイ! 地域おこし協力隊 <第4回>

■問 地域おこし協力隊事務局 復興政策課地域振興班 ☎内線1233



まつい なおと
松井直人さん(42)

農漁業

東松島は自然も人も魅力満載

宮戸地区で暮らす松井さんは、漁業と農業の両方にかかわりながら、その良さを地域内外に伝える活動を続けています。「地域の皆さんがとても優しく親切です。人のよさ、住みやすさが東松島の魅力だと感じています」と話します。

埼玉県新座市でトラックの運転手として働いていた松井さんは、東日本大震災直後から積極的に東松島市を訪れてボランティア活動にあたりました。何度も訪れるたびに多くの発見があり、魅力を感じるようになり、昨年7月には定住を決定し、それと同時に地域おこし協力隊の第1号として委嘱を受けました。

現在は大浜定置組合、宮戸干拓宮戸生産組合などの指導のもとで農漁業に従事しています。「以前の仕事はストレスを感じることも多かったですが、こちらに移り住んで自然と付き合い合う仕事を始めてからは、とても気持ちよく毎日を過ごせます」と、重労働も苦にならない豊かな自然の素晴らしさを話してくれました。

風光明媚な景観やカキ、ノリなどの魚介類の新鮮さ、そんな外部から見た地域の魅力を掘り起し、各種イベントで紹介して観光PRに努めています。「外からの者としての視点を大切にしながら、私の感じる東松島の魅力をさまざまなお場所で発信していきたいです。自然も、人も、本当に素晴らしい地域で、その良さが少しでも外に伝わってくればうれしいです」と肌で感じる温もりを噛み締めています。

知っ得情報

■問 東松島市役所 ☎82-1111
代表FAX:0225-82-8143
(東松島市内での固定電話の市外局番 0225)

募集

「心の輪を広げる体験作文」
および「障害者週間のポスター」
の募集

宮城県保健福祉部障害
福祉課企画推進班
☎022-211-2553
☎022-211-2597
http://www.pref.
miyagi.jp

誰もが相互に人格と個性を尊重し、支え合う共生社会を目指し、障害者理解の促進を図るため「心の輪を広げる体験作文」と「障害者週間のポスター」を公募します。

■公募期間 9月1日(金)必着

■内容

①心の輪を広げる体験作文(小学生以上)

テーマ:出会い、ふれあい、心の輪、障害のある人となし人との心のふれあい体験を広げよう

②障害者週間のポスター(小学生・中学生)

テーマ:障害の有無にかかわらず誰もが能力を発揮して安全安心な生活ができる社会

※作品は小・中学生は学校に、それ以外の方は右記問い合わせ先に提出してください。詳しい内容は問い合わせください。

自衛官募集

自衛隊宮城地方協力本部
石巻地域事務所
☎022-831-6789
東松島市赤井字鷺塚1-6

○自衛官候補生

■対象・資格 18歳以上27歳未満の方

満の方

■受付期間 受付は年間を通じて行っています。詳しい内容は上記に問い合わせください。

○一般曹候補生

■対象・資格 18歳以上27歳未満の方

■受付期間 7月1日(土)～9月8日(金)

○航空学生

■対象・資格

海18歳以上23歳未満の方
空18歳以上21歳未満の方

■受付期間

7月1日(土)～9月8日(金)
※各種目とも試験日については受付時にお知らせします。

宮城県高等学校等育英奨学資金貸付予約奨学生募集

■対象 保護者が宮城県内に住所を有している中学校3年生で、平成30年4月に高等学校、中等教育学校の後期課程、特別支援学校の高等部および専修学校の高等課程に進学を希望する優れた生徒であって、経済的理由により修学に困難がある方

■貸付月額

	国・公立	私立
自宅通学者	18,000円	30,000円
自宅外通学者	23,000円	35,000円

■採用方法 申請書類および学校長の学力基準などの評定に基づき、学力・人物・家計が基準に適合するもの

■申し込み 在学している中学校にある申込書により、9月6日(水)まで中学校で受付します

※この募集は平成30年4月に前述高等学校等に進学を希望する生徒の予約手続きです。

※この奨学金は宮城県の奨学金であり、東松島市の奨学金と重複して申し込みできません。

■問 教育総務課教育総務班 ☎内線1259

IK地域研究員研究発表会を開催します

石巻市、東松島市、女川町を構成市町とする公益財団法人石巻地域高等教育事業団では、石巻専修大学が行う石巻圏域の文化・学術の振興に資する研究を対象として、助成事業を行っています。

平成28年度は3件の研究について助成しましたが、その研究成果について下記のとおり発表会を開催しますので、ぜひ参加ください。

■日時 8月30日(水)18時30分～

■場所 石巻市役所4階庁議室

■対象 一般の方40人 ※参加無料。

■研究課題および研究者

研究課題	研究者
石巻産養殖マガキ軟体部に含まれる微量元素の多元素分析	福島 美智子 (理工学部食環境学科教授)
石巻地域における産学連携ものづくり教育の構築	高橋 智 (理工学部機械工学科准教授)
教育現場へのアクティブラーニングの効率的導入に関する研究	山崎 泰央 (経営学部経営学科教授)

■申し込み 8月23日(水)まで、電話にて下記まで連絡ください

■問 公益財団法人石巻地域高等教育事業団(石巻市総務課内)
☎0225-95-1111 内線4037(受付時間:8時30分～17時)

平成29年度 第1回患者等搬送乗務員定期講習

■日時 8月18日(金)9時～12時

■場所 石巻広域消防本部2階大会議室(石巻市大橋1丁目1-1)

■対象 平成27年8月21日以降に患者等搬送乗務員基礎講習または患者等搬送乗務員定期講習を受講し、適任証の交付を受けている方
※有効期間(2年間)内に定期講習を受講されない場合は、失効となります。

■申し込み 8月1日(火)～10日(木)平日9時～17時

石巻広域消防本部3階警防課へ申し込み

※申請書は下記に備え付けてあるほか、石巻広域消防ホームページからダウンロードできます。

■問 石巻広域消防本部警防課 ☎0225-95-7433

石巻広域消防ホームページ <http://isyobou.jp>

高野登氏講演会「輝く人になるため大切なこと」開催

■日時 8月12日(土)13時30分～15時

※開場:13時。

■場所 石巻グランドホテル

■対象 中学生、高校生、大学生、社会人

■入場料 無料 ※要事前予約。

■講師 高野登氏(ザ・リッツ・カールトン元日本支社長)

■申し込み 下記メールアドレスに、①会社名または学校名、②氏名、③住所、④電話番号を明記(団体の場合は参加者全員分)のうえ、申し込みください。

■主催 人とホスピタリティ研究所

■問 事務局 ☎83-6330 E-mail: event@ohana-jp.com



大型客船「にっぽん丸」船内見学会参加者募集

大型客船「にっぽん丸」の石巻港寄港に合わせて船内見学会を開催します。

■日時 9月17日(日)10時～11時 ※集合時間:9時45分。

■場所 石巻港大手ふ頭 ■定員 50人

■応募条件

(1)健脚な方(乗下船、船内見学時に階段にて移動します。)

(2)石巻市・東松島市・女川町・松島町在住の方

■申し込み 郵便往復はがきにて下記のとおり必要事項を明記のうえ、8月21日(月)まで下記に申し込みください。当日必着です。応募結果は、返信用はがきで通知します

・往信はがきの裏面…見学希望者(4人まで)全員の住所・氏名・年齢・性別・電話番号

・返信はがきの表面…代表者の住所・氏名

※乳幼児や小学生も1人とし、小学生以下は、保護者と一緒に申し込みしてください。

※同一名による複数枚の応募や、申込内容に必要な事項が全て記載されていない場合は、落選扱いとなります。

(注意事項)

(1)乗船決定された方以外は、当日乗船できません。

(2)乗船の際、本人確認のため、当選はがきと身分証明書(運転免許書や保険証)を持参ください。

■問・申し込み

〒986-8501(住所不要)河川港湾室にっぽん丸船内見学会係

担当 河川港湾室 ☎0225-95-1111 内線5608

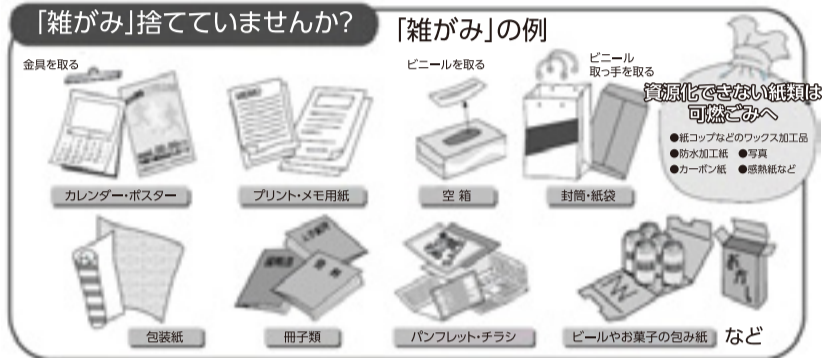
知っ得情報

■問 東松島市役所 ☎82-1111
代表FAX:0225-82-8143
(東松島市内での固定電話の市外局番 0225)

エンジョイ! かんきょうライフ 今月の分別パート1:「紙類」

分別の方法を「確認」するためのコーナーです。今月は紙類です。紙類とは、新聞紙、雑誌、ダンボール、紙製パック、雑がみをいいます。

- 種類ごとに分けて、必ず「紙ひも」で束ねる。
- 新聞紙と折り込みチラシは一緒に束ねる。
- 「紙製パック」は洗って、開いて、乾かして、束ねる。
※内側が銀色の紙製パックは可燃ごみに出してください。
- 雨の日は出さないでください。濡れるとリサイクルできません。
- 「雑がみ」も可燃ごみに出さず、リサイクルしましょう。



中から出ないように「紙ひも」でしばってください

雑がみは、封筒や紙袋に入れ、「紙ひも」で十字に束ねて出しましょう。

■問 環境課環境班 ☎内線1153

消費生活情報

～押し買いはこうしてやってきます～

○事例1

突然、「何でも買い取ります、明日訪問したい」と業者から電話があり承諾してしまった。

○事例2

「着なくなった古着など、不要品を買い取りますよ」と言って家に上がり込み、言葉巧みに貴金属などの高価品の買い取りを持ちかけられて断りづらくなり、安い価格で買い取られてしまった。

- ・買い取ってもらうつもりがなければ、勇気をもって、きっぱり断りましょう。
- ・強引な業者もいるので、一人で対応しないように家族や近所の人に同席してもらいましょう。
- ・飛び込みの訪問購入は法律で禁じられています。騙されないためにも、このような業者を、絶対に室内に招き入れてはいけません。
- ・契約してしまっても、契約書などの書面を受け取った日から8日以内に書面で通知すれば契約を解除することができます。(クーリング・オフが可能です。)
- ・たとえクーリング・オフが可能でも買い取られた物を手元に返すのが難しい場合もあります。大切なもの、売るつもりのないものは決して渡さないようにしましょう。

～心配なときや困ったときは相談窓口へ～

■相談先 市民課消費生活相談窓口:月～金曜日(祝日を除く)9時～15時

■問 市民課消費生活相談室(市役所本庁舎1階) ☎内線1117

こんにちは農業委員会です。

農地パトロール(農地利用状況調査)を実施します

農業委員会では、遊休農地の状況などを把握するため、毎年、市内全域の農地パトロールを実施しています。農地パトロールの期間は、8月から9月までとし、担当地区の農業委員が農地を巡回し、農地の利用状況などを調査します。調査の際には、農地の中に立ち入ることもありますので、ご理解とご協力をお願いします。

農地パトロールにより耕作が確認できない場合は、所有者に意向調査などを行い、農地の適正な管理など指導をすることもあります。

農地は、一度耕作をやめて数年経つと原形を失うほど荒れてしまいます。耕作できる状態に戻すためには、大変な手間と労力がかかります。草刈りや耕起など行いましょう。

■問 農業委員会事務局 ☎内線2151

公営住宅にお住まいの方へ 騒音に気を付けて

市営住宅は、共同生活の場です。日頃からお互い騒音などに気をつけて、清潔で快適な生活環境を築いていきましょう。

特に、集合住宅は鉄筋コンクリート造などであり、電話での話し声やドアの開閉の音などの生活音が上下階や隣室に響くことがあります。

このような音や振動は、それを感じる人によって個人差があり、一概に騒音とは言えませんが、テレビやステレオなどの音をむやみに大きくしたり、騒々しく歩いたりしないでください。また、ドアの開け閉めや、テレビやラジオの音、お子さんの飛び跳ねる音などが、自分で思っているよりも近隣に伝わっている場合があります。

早朝や深夜の時間帯などは十分に注意し、ご近所に迷惑をかけないように気を付けてください。

■問 建設課建設総務班 ☎内線2223

復興住宅班 ☎内線2261～2264

宮城県住宅供給公社東部管理事務所 ☎0225-21-5657



毎月11日は市民防災の日(市民防災デー)です (8月は非常用持ち出し品の確認)

8月のテーマは、「非常用持ち出し品の確認」です。平日頃から、避難するときに持ち出す最小限の必需品は、背負いやすいリュックなどにひとまとめにしておくことが大切です。家庭で準備の際は、1人1個の非常用持ち出し袋を用意することで、みんなで分担して荷物を持つことができ、家族全員の防災意識も高まります。

また、大きな災害が発生し、家具が倒れたような場合、非常用持ち出し袋が取り出せなかったり、中身が使用できないケースも考えられます。非常用持ち出し袋は何か所かに分散して保管し、定期的の中身をチェックして、期限切れのものは入れ替えましょう。

■非常用持ち出し品チェックリスト(左の欄に☑(チェック)を入れましょう)

- 携帯ラジオ…………… 小型で軽く、FMとAMの両方を聞くことができるものを選び、予備の電池も準備する。
- 懐中電灯、ろうそく… 懐中電灯は、停電時や夜間の移動に必要不可欠である。ろうそくは、太く安定したものを準備する。
- ヘルメット…………… 屋根瓦や看板などの落下物から頭部を守るために必要である。避難路は、転倒事故も多いのでヘルメットの着用が大切である。
- 非常食…………… 非常食は、火を通さなくても食べられるものを選択する。非常食は、随時、保存期間の確認を行う。
- 水…………… ミネラルウォーターの保存期間は、ペットボトルで2年程度なので、随時、保存期間の確認を行う。
- 生活用品…………… ライター、マッチ、ナイフ、缶切り、ティッシュ、ビニール袋などを準備する。
- 衣類…………… 下着、上着、手袋、靴下、ハンカチ、タオルなどを準備する。
- 救急薬品、常備薬… ばんそうこう、ガーゼ、包帯、三角巾、消毒薬、解熱剤、胃腸薬、かぜ薬、鎮痛剤、常備薬等、目薬、刺抜きなどを準備する。おくすり手帳も忘れずに携帯しましょう。
- 通帳類、証書類… 預金通帳、健康保険証、免許証、住所録のコピーもあると便利である。
- 現金…………… 紙幣だけでなく、公衆電話用の10円硬貨も忘れずに準備する。

■問 東松島市自主防災組織連絡協議会(事務局:防災課危機対策班)

☎内線1168

東松島市農林水産物輸出促進事業補助金のお知らせ

市では、市内で生産された農林水産物の需要拡大のため、平成29年6月に東松島市農林水産物輸出促進事業補助金交付要綱を制定し、意欲ある市内の農林漁業者の方々の東松島産農林水産物などの輸出促進支援を行っていきます。

■申請受付期間 8月1日(火)～12月28日(木)

■対象 認定農業者、認定新規就農者、漁業従事者、団体など

■対象事業 市内で生産された農林水産物の輸出事業

■対象経費 旅費(渡航費、交通費、宿泊費)、輸送費(運搬経費)、消耗品費(試供品等経費、広告宣伝経費、パッケージ等経費、包装等経費)

■補助金額 上限20万円(対象経費の1/2以内)

※1補助対象事業者につき1年度当たり1回とし、最長2年間。

■事業対象期間 8月1日(火)～平成30年3月31日(土)

■問 農林水産課農林水産振興班 ☎内線2138

知っ得情報

■問 東松島市役所 ☎82-1111
代表FAX:0225-82-8143
(東松島市内での固定電話の市外局番 0225)

お知らせ

■亀岡地区夏まつりを開催します

■問 亀岡地区夏まつり実行委員(桜井)
☎88-22233

■日時 8月13日(日)15時～

■場所 亀岡地区センター

■内容 出店、バンド演奏、歌・踊りなど

大曲浜慰霊祭

■問 大曲浜漁協浜区委員会
☎82-5965
(大曲市民センター)

■日時 8月16日(水)14時～

■場所 上台墓地

平成29年度東松島市戦没者追悼式

■問 東松島市遺族会会長(桜井)
☎82-13029

■日時 8月23日(水)10時～

■場所 メモリアルホール菩提

■主催 樹矢本

■主催 東松島市遺族会

創業セミナー開催

■問 宮城県信用保証協会
経営支援課
☎022-225-5230
☎022-216-0546

開業を考えている方向けのセミナーです。気軽に参加してください。

セミナー終了後、希望者に対し個別の相談会を行います。

■日時 9月19日(火)13時30分～15時30分

■場所 石巻商工会議所3階会議室

■定員 25人 ※先着順。

■申し込み 9月12日(火)まで
右記に申し込みください

相談

子どもの心のケア相談

■問 健康推進課健康支援班
☎内線3117

■対象 震災後、夜泣き・こわがりが強くなった・以前より落ちつきがなくなったなど、お子さんへの対応についてお困りの方

■日時 8月10日(木)13時、14時、15時、16時(予約制、1人50分)

■場所 矢本保健相談センター

■担当 みやぎ心のケアセンター

■児童精神科医

■申し込み 前日までに電話で申し込みください

女性医師による女性の健康相談

■問 宮城県健康推進課健康推進班
☎022-211-2623

女性医師が、女性の健康増進に関する相談、思春期や更年期の身体的・精神的不調、家庭や職場でのストレス等で悩んでいる女性の相談に応じます。(完全予約制相談無料)

■日時 8月19日(土)14時～16時

■場所 大河原町駅前コミュニティセンター

※仙台市に通勤・通学している方

平成29年度児童扶養手当現況届の手続き

児童扶養手当を受給している方は、法律により毎年8月1日から8月31日の間に現況届を提出しなければなりません。

この届は、平成28年中の収入状況、現在の家族状況などを確認し、児童扶養手当の受給要件があるかどうかを審査するためのもので、届出がない場合、8月分以降の手当が受けられなくなります。提出の必要な方へは、提出書類などを記入した通知を事前に送付いたしますので、下記日程で提出してください。

また、所得限度額超過により現在児童扶養手当が全額支給停止となっている方も、現況届は必要となります。

受付日	対象地区	場所	時間	備考
8月23日(水)	矢本・小松地区	市役所1階101会議室	9時～17時まで	地区ごとに会場を設定しましたので、都合がつかない場合は左記期間中に手続き願います。
8月24日(木)	大曲・赤井 あおい・大塩地区			
8月25日(金)	鳴瀬地区	鳴瀬庁舎2階 鳴瀬子育て支援センター あいあい		

※上記日程で都合の悪い方は、8月末までに市役所子育て支援課で手続きを行ってください。鳴瀬総合支所での手続きはできませんのでご注意ください。

※8月25日は、子育て支援課での受付は行っていません。25日に手続きをされる方は鳴瀬庁舎へお越しください。

平成29年度特別児童扶養手当所得状況届の手続き

特別児童扶養手当を受給している方は、法律により毎年8月12日から9月11日の間に所得状況届を提出しなければなりません。

この届は、平成28年中の収入状況、現在の家族状況などを確認し、特別児童扶養手当の受給要件を審査するためのもので、届出がない場合、8月分以降の手当が受けられなくなります。提出の必要な方へは、提出書類などを記入した通知を事前に送付いたしますので、下記日程で提出してください。

なお、所得限度額超過により、現在特別児童扶養手当が全部支給停止となっている方についても、この手続きは必ず必要です。

受付日	場所	時間
8月22日(火)	市役所1階101会議室	9時～17時まで

※上記日程で都合の悪い方は、9月11日までに市役所子育て支援課で手続きを行ってください。

■上記に関する問 子育て支援課子育て支援班 ☎内線1184

「みみサポサロン」のご案内(手話通訳・要約筆記通訳付き)

聴覚障害をお持ちの方、ご家族、支援者の方々など、どなたでもご参加いただけるみみサポサロンを開催します。サロンでは、手話通訳のほか、要約筆記(文字による通訳)があります。聞こえにくい方も安心してご参加ください。事前申込みはいりません。お気軽にお越しください。

■日時 8月23日(水)10時～12時

■場所 矢本保健相談センター

■内容・時間

○10時～ 保健師による「ながら運動でいきいき健康づくり」

「体力が落ちたなあ」、「ちょっと太ったかな」と思うことはありませんか。簡単にできる運動があったら、毎日続けられるはず。今日からできる「ながら運動」を保健師がお伝えします。

○11時～ 「交流サロン」

同じ障がいを持つ仲間と交流し、気軽におしゃべりをしませんか。個別の相談にも応じます。

■問 宮城県聴覚障害者情報センター(みみサポみやぎ)

☎022-393-5501 FAX:022-393-5502

E-mail:info@mimisuppo-miyagi.org

ホームページ:http://www.mimisuppo-miyagi.org/

東松島こころのケアサロン「とも★ころん」開催

「とも★ころん」は、誰もが集えて楽しくゆっくりと過ごせる場所です。皆さんの生活・病気や障害、将来への不安・悩みなどの相談も受け付けています。参加・相談は無料で、事前申込みも不要ですので、ぜひ参加ください。

○こころのケアサロン「とも★ころん」

■日時 毎月第3水曜日 10時30分～15時

※11時～13時:昼食を食べながら懇談。13時～15時:自由時間や相談。

■場所 障がい者相談支援事業所「とも」

■対象 どなたでも参加可(年齢・性別・職業・病気や障害の有無など不問)

○「とも★ころん」ファミリーサポート

■日時 毎月第4日曜日 10時～12時

■場所 障がい者相談支援事業所「とも」

■内容 主に、病気や障害、将来への不安・悩みなどを抱える当事者家族の相談や憩いの場

■上記に関する問 障がい者相談支援事業所「とも」

☎98-8326 FAX:0225-98-8327

住所:東松島市赤井字新川前26-13 ファミール赤井103号室

それゆけ! イート Vol.76

～みんなにありがとうの旅～

「心豊かな市民都市 川崎市」 作:みやみ



- 川崎はとや、独鈷久寿餅などかわさき名産品をゼーンが食べてみたいな by イート
- 神奈川川崎市: 神奈川県川崎市は高い技術力を持つ中小企業などが多く、工場見学などに取り組んだ産業都市です。
- 生田緑地: 川崎市内最大級の自然の宝庫。春の桜や秋の紅葉など多様な動植物が見られ、クヌギやコナラの林で森林浴を楽しむこともできます。敷地内には岡本太郎美術館やかわさき田と緑の科学館、日本民家園などの施設もあります。
- 菅の“のらぼう菜”: 多摩川菅地区の農家が江戸時代から代々受け継いできたあぶらな科の野菜で、花茎の部分を食します。甘みと風味に富み、菜花に比べて苦みが少ないのが特徴です。
- 川崎工場夜景: 川崎臨海部に展開する京浜工業地帯。多数の工場が密集するこの地域でも、近年流行の工場夜景ツアーも行われるなど、日本五大工場夜景エリアの一つになっています。

は仙台市会場(エルソール仙台)でも相談できます。希望の方は予約専用電話に相談ください。
予約専用電話 宮城県女医会 女性の健康相談室
 ☎090-15840-19933
受付時間 平日9時～17時 (土・日曜、祝日を除く)

東松島市地域包括支援センターからのお知らせ

問 地域包括支援センター ☎83-1966

○第一回家族介護教室

介護をしている家族が、介護について学んだり、交流する場です。調理をしながら、楽しく交流しませんか。参加無料です。

日時 8月24日(木)10時～13時
場所 市コミュニティセンター 調理室

対象 介護をしている方
内容 飲み込みやすい料理の調理実習、口腔ケアと誤嚥したときの対処法

申し込み 8月17日(木)まで、右記に申し込みください

○認知症カフェ開催
 認知症を抱えている方やその

家族と、地域で認知症に関心のある方や専門家が一緒にお茶を飲みながら情報交換やお互いの理解を深める場です。参加無料ですが、飲み物の注文をする場合は有料です。

日時 8月9日(水)毎月第2水曜日 10時～11時30分

場所 健康増進センターゆづと一階「キッチンクラブカン」

対象 認知症に関心のある方
申し込み 8月7日(月)まで、上記に申し込みください

○認知症介護家族の情報交換会
 聞きたいこと困っていることなどについて情報交換会です。当事者の方もご参加可能です。家族とは別の部屋で体を動かしたりおしゃべりなど予定しています。

日時 8月21日(月)10時～11時30分

場所 老人福祉センター集会所、和室

参加費 お茶代100円

○認知症はじめての教室
 認知症の診断は受けたけど、やっぱり認知症ってよくわからない。これからどうなるの。どうすると進んでしまふの。など、認

知症と向き合っていくために大切な知識を学びます。また、みなさんが気になっていること、質問にお答えします。参加無料です。

日時 8月19日(土)14時～16時

場所 矢本西市民センター

対象 認知症の診断を受けた人とそのご家族
申し込み 8月14日(月)まで、上記に申し込みください

○若年性認知症を抱える人とそのご家族のつどいの場
 若くして認知症を抱えることになった人とその家族が集まってみませんか。頭と体のアクティビティ、ミニ講話、お茶を飲みながらのお話タイムなどを行います。今の気持ちや日常生活の大変さなど話すことで、気づくことがあるかもしれません。お待ちしています。

日時 8月19日(土)10時～12時

場所 老人福祉センター集会所

対象 70歳未満の若年性認知症を抱える人とその家族
 ※本人のみ、家族のみの参加も可。市外の人も参加できます。

○もの忘れ予防教室開催(全7回)
 8月から第2・4金曜日に、認

知症予防教室開催します。もの忘れを気にしている方を対象に、頭と体の体操などのアクティビティや認知症など心身の健康に関する勉強の場を提供します。参加無料です。

日時 毎月第2・第4金曜日 10時～12時

場所 老人福祉センター集会所

対象 もの忘れを気にしている高齢者(定員20人)

交通 タクシーで送迎をします

申し込み 8月4日(金)まで、電話で上記に申し込みください

宮城県東部保健福祉事務所 定例相談のお知らせ

問 宮城県東部保健福祉事務所 母子・障害班 ☎0225-95-1431

○アルコール専門相談
日時 8月18日(金)10時～14時(予約制)

場所 宮城県石巻合同庁舎

対象 アルコール関連問題で困っている人・家族関係者

内容 精神保健福祉士による個別相談

○ひきこもり(思春期・青年期等)専門相談
日時 8月2日(水)14時～18時(予約制)

場所 宮城県石巻合同庁舎

対象 ひきこもり状態にある方、または家族や関係者

内容 臨床心理士による個別相談

【8月の各種特設相談】相談者の秘密は厳守します。気軽に利用ください。

相談名	日時	場所(住所など)	相談内容	問・申し込み
人権相談	4日(金)10時～15時	小野市民センター	いじめ、暴力、隣近所とのめめ事、その他人権に関する相談	■問 仙台法務局石巻支局 ☎0225-22-6188、市民課窓口サービス班 ☎内線1122
消費生活相談	毎週月～金曜(祝日を除く)9時～15時	市役所市民課(1階:消費生活相談室)	多重債務、悪質商法、不当請求、契約トラブル(クーリングオフ)などの消費生活をめぐる問題に関する相談	■問 市民課消費生活相談員 ☎内線1117
行政相談	4日(金)13時～15時	小野市民センター	国・自治体の行政や郵便局・NTT、独立行政法人などの業務に関する相談	■問 総務課総務班 ☎内線1205
暮らしとこころの相談会	平日10時～16時 8月の休日法律相談日:6日(日)、26日(土)	法テラス東松島 矢本字大溜1-1(市コミュニティセンター西側)	弁護士による家族、多重債務などの法律相談。各専門家(司法書士、税理士、建築士、土地家屋調査士、行政書士、社会保険労務士、社会福祉士、女性相談)の無料相談	■問 法テラス東松島 ☎050-3383-0009 (受付時間 平日9時～17時)

ヘルシーインフォメーション

■問 東松島市役所 ☎82-1111 代表FAX:0225-82-8143
 (東松島市内での固定電話の市外局番 0225)

乳幼児健康診査・健康相談のお知らせ<8・9・10月>

乳幼児健康診査と10か月児健康相談の対象者には、あらためて通知しますが、通知が届かない方・新たに転入した方や、都合のつかない方は、下記まで連絡ください。妊産婦・子ども健康相談は申し込みの必要はありませんので、気軽にお越しください。

場所:矢本保健相談センター

	乳幼児健康診査<受付時間:12時20分~12時50分>								10か月児健康相談 <受付時間:12時50分~13時20分>		妊産婦・子どもの 健康相談 <受付時間:9時~11時>
	4か月児		1歳6か月児		2歳6か月児		3歳児		期日	生まれ月	期日
	期日	生まれ月	期日	生まれ月	期日	生まれ月	期日	生まれ月			
8月	30日(水)	平成29年4月	29日(火)	平成28年1月	25日(金)	平成27年1月	24日(木)	平成26年3月	28日(月)	平成28年10月	8日(火)
9月	27日(水)	平成29年5月	26日(火)	平成28年2月	21日(木)	平成27年2月	20日(水)	平成26年4月	28日(木)	平成28年11月	-
10月	27日(金)	平成29年6月	24日(火)	平成28年3月	20日(金)	平成27年3月	19日(木)	平成26年5月	23日(月)	平成28年12月	11日(水)

■問 健康推進課健康支援班 ☎内線3115・3117

母子健康手帳・母子健康手帳別冊の交付

- 対象 妊娠された方、母子健康手帳をなくした方
- 方法 保健師による個別交付
- 場所 矢本保健相談センター
- 申し込み 事前に電話での予約が必要です。
- 問 健康推進課健康支援班 ☎内線3115・3117

新生児・産婦訪問

- 対象 全ての新生児および産婦
- 内容 赤ちゃんの体重測定、発育・発達確認とお母さんの体調や母乳・育児に関する相談
- 方法 保健師または助産師による家庭訪問
- ※市外の里帰り先などに訪問を希望される方は相談ください。
- 申し込み 電話・出生連絡票を郵送または市民課窓口へ提出
- 問 健康推進課健康支援班 ☎内線3114・3117

子どもの心理相談会

子育ての心配事や反抗期への対応、しつけの仕方などについて、心理士による個別相談を行います。気軽に相談ください。

- 日時 8月9日(水)10時、11時、13時、14時(各50分ずつ)
- 場所 矢本保健相談センター
- 担当 滝沢晋也先生(臨床心理士)
- 申し込み 前日まで電話で申し込みください
- 問 健康推進課健康支援班 ☎内線3115・3117

子宮がん検診休診のお知らせ

次の医療機関は、お盆休み期間中、子宮がん検診が受診できませんのでお知らせします。

- 医療機関名 うつみレディースクリニック
- お盆休み期間 8月11日(金・祝)~16日(水)
- 問 健康推進課健康推進班 ☎内線3109

食のリラートーク 第79回

イート(食べる)でつながるとイ〜ナ!!

楽しい食で人と人をつなぎます

J A いしのまき女性部矢本地区フレッシュミズ会 平綾子さん



▲平会長(右から2人目)とフレッシュミズの皆さん

J A いしのまき矢本地区の若手女性部員を中心に構成するフレッシュミズ会には、現在35人が所属しています。他の部会とともに、地元内外の交流イベントでの料理提供や、子どもたちの野菜作り体験会などを行っています。

主催事業として趣味のワークショップを定期開催しています。本年度は料理教室にテーマを絞って開いており、8月6日(日)に大塩の四季彩館でインドカレー作りを行う予定です。昨年はフレッシュミズが作る焼肉のタレも商品化し、おかげさまで好評をいただいています。

これらの活動では地元産食材を扱い、おいしくて安心安全、そして幅広い活用方法があることを伝えるよう心がけています。また、旬の食材から農の季節感を知ってもらうことも大事にしています。旬の野菜は、味はもちろん健康にも良いです。この時期にも東松島ではたくさんの夏野菜が出荷されています。

どんな活動でも、一番の基本は「楽しく」です。栽培や料理、食べることを楽しい体験と感じてもらうことで、食への関心は深まります。そのために、まずは私たち自身が楽しみながら活動しています。こうした取り組みが人と食、人と人をつなげるお手伝いになればうれしいです。



▲料理教室は食を通じた親子の交流にもつながります

今回は、白百合女子大学人間学部健康栄養学科の佐々木春江さんにバトンタッチします。

休日診療担当医院表(2017年(平成29年)8月分)

●東松島地区医院・薬局(診療時間:9時~17時)

月日	医院名	電話番号	薬局名	電話番号
8月6日(日)	ひかりサテッククリニック	84-1333	和薬局	84-2711
8月11日(金・祝)	石垣クリニック内科・循環器科	83-7070	ひまわり調剤薬局	83-8075
8月13日(日)	伊東胃腸科内科	82-6666	たかぎ薬局赤井店	83-5466
8月20日(日)	かしわや内科クリニック	83-2003	こぐま薬局	82-3943
8月27日(日)	うつみレディースクリニック	84-2868	調剤薬局くりっぴ	24-9730

※救急医療機関として、市内では、真壁病院 ☎82-7111、仙石病院(泌尿器科、脳神経外科) ☎83-2111が24時間体制で救急患者の診療を実施。また、石巻圏域では、石巻赤十字病院 ☎0225-21-7220、斎藤病院 ☎0225-96-3251が、24時間体制で救急患者の診療にあたっています。診療が必要な場合は、電話確認をしてから受診してください。

●小児科休日急患担当医院(診療時間:9時~17時)

石巻市の小児科休日急患担当医による診療は、東松島市在住の方も利用できます。診療が必要な場合は、電話確認をしてから受診してください。

月日	医院名	住所	電話番号 (市外局番0225)
8月6日(日)	石巻市夜間急患センター	石巻市蛇田字西道下71	94-5111
8月11日(金・祝)	おおば小児クリニック	石巻市門脇青葉西38-1	93-9693
8月13日(日)	石巻市夜間急患センター	石巻市蛇田字西道下71	94-5111
8月14日(月)	ものうファミリークリニック	石巻市桃生町中津字八木167-4	76-4024
8月15日(火)	ものうファミリークリニック	石巻市桃生町中津字八木167-4	76-4024
8月16日(水)	ものうファミリークリニック	石巻市桃生町中津字八木167-4	76-4024
8月20日(日)	石巻市夜間急患センター	石巻市蛇田字西道下71	94-5111
8月27日(日)	中山こどもクリニック	石巻市中里3丁目4-27	95-4121

戸籍のまど

平成29年6月掲載依頼分
(6月1日～30日)

※敬称略 希望者のみ掲載しています。
※年齢は、実年齢を掲載しています。

■戸籍のまどの掲載に関する問
市民課窓口サービス班
☎内線1334

ご結婚 おめでとうございます

行政区等	氏名
下町三	近江 裕介
関の内三	木村 愛実
南新一	宝来 佳幸
登米市	岩瀬 久美子
石巻市	櫻谷 隆二
関の内一	阿部 ひとみ
いわき市	本間 亮次
仙台市	幡野 恭子
下小松	土井 祐平
石巻市	丹野 知里
石巻市	杉山 弘和
石巻市	奥田 玲女
栗原市	中田 拓見
仙台市	佐藤 貴子
登米市	石崎 裕一
南新一	後藤 嘉世子
上町一	阿部 伸吾
筒場	清水 彩華

お誕生 おめでとうございます

行政区等	氏名	保護者
西福田上	車塚 さつき	猛
南四	齊藤 康真	勤
あおい一	小山 泰雅	雅紀

お悔やみ申し上げます

行政区等	氏名	年齢
西福田上	車塚 利勝	84
貝田	村田 正治	79
御下	村上 強	93
上町三	倉持 静江	86
小野下	高橋 七郎	85
上下堤	鈴木 文正	88
二反走	阿部 一正	67
立沼	庄司 滋	88
小野下	平田 滋	70
鹿妻一	千葉 義春	85
小松台	佐々木 由美子	73
阿部	阿部 茂子	70
阿部	阿部 哲義	73
千葉	千葉 太喜子	87
照井	照井 幸治	71
柳上	松野 幸治	92
西福田下	小野 雄吉	92
二反走	尾形 弘	86
八幡	本田 弘	99

行政区等	氏名	年齢
貝塚一	鈴木 英智	81
中	木村 耀	81
下町一	小野 絢大	81
横沼二	山田 芽依	81
神奈川	安喰 美陽	81
小野下	松田 寛人	81
柳上	菊地 莉央	81
上町二	福島 優翔	81
下町三	鈴木 聖梨	81
中	海藤 彩也	81
横沼二	笠松 茉莉	81
上河内四	嘉村 朔	81
中	鈴木 絢斗	81
裏一	伊藤 蘭々	81
	雄哉	81
	智彦	81
	和也	81
	拓弥	81
	兼也	81
	達也	81
	克也	81
	一徳	81
	朋和	81
	洋治	81
	圭太	81
	剛	81
	智美	81

臨時福祉給付金(経済対策分)の申請はお済みですか

臨時福祉給付金の申請受付期限は、9月1日(金)までとなっています。対象と思われる方には申請書を郵送していますので、まだ申請していない方は、早めの手続きをお願いします。

■申請受付期限 9月1日(金)まで
※期限までに申請されない場合は、支給できませんのでご注意ください。
※郵送での提出の場合は、受付日当日消印有効とします。

■申請・給付方法
郵送または窓口での申請(返信用封筒を同封していますので窓口混雑緩和にご協力ください。)
申請受付後申請書に記載いただいた指定口座に入金します。
※住民税について未申告の方は、対象となる方(該当者)か判断できませんので、まずは申告をお願いします。
※対象と思われる方で、申請書が届いていない場合は下記まで連絡ください。
※この給付金について、市役所から市民の皆様へATM操作をお願いすることはありません。市の職員をよそおった「振り込め詐欺」や「個人情報情報の搾取」にご注意ください。

■問 臨時福祉給付金実施本部(事務局:福祉課福祉総務班)
☎内線1173・1174

住所異動の届出手続きは忘れずにしましょう

転出・転入・転居で住所を異動した方は、住んでから14日以内に届出をしましょう。
なお、津波防災区域に指定され、現在当該地に居住していない方は、すみやかに届出手続きをしてください。

■問 市民課窓口サービス班
☎内線1123・1125・1609

日本郵便から郵便局への「転居届」に関するお知らせ ～転送期間切れに注意しましょう～

大切な郵便物を確実に郵送するため、転居して引越したときに郵便局に「転居届」を届出されている場合、郵便物の転送期間は、届出から1年間になります。期間延長の手続きをしないまま転送期間を経過した場合、差出人へ返却されることになります。

転送期間の延長を希望される方は、最寄りの郵便窓口で再度「転居届」を提出してください。

■窓口届出の際に必要なもの
1. 印鑑 2. 本人と確認できる書類(例:運転免許証、各種健康保険証など)

■問 日本郵便株式会社・石巻郵便局コールセンター
☎95-5020、または最寄りの郵便局

宮寒梅・山和・田林・蔵王の特約店になりました

[特約・取扱銘柄]
日高見、伯楽星、あたごの松、綿屋、小僧山水、勝山墨廻江、弁慶岬、黄金澤、橘屋、栗駒山、乾坤一、山和宮寒梅、水鳥記、鶯咲、田林、金龍、萩の鶴、浦霞、一ノ蔵、蔵王

限定夏酒用意しています。

酒の専門店 大江酒店

東松島市小松字谷地196 ☎82-2343 FAX83-7489 水曜日定休

振袖レンタル予約承り中

七五三・成人式 baby・誕生日記念・ファミリー マタニティ 各種撮影ご予約承り中

デジカメプリント
Lサイズ 1枚 18円(税別)
店頭機ですぐプリントできます

フォトスタジオ アドバンス
矢本作田浦 45号沿い ツルハドラックさん向い側
営業時間 9:30~19:00 火曜日定休

☎24-8560 スタジオ写真撮影のご案内・ネットプリント→ <http://advance-photo.com>

この街で生まれたお米「かぐや姫」の内祝

お子さんの出生時の体重と同じ重さの「かぐや姫」です。個性のあるお米での内祝。赤ちゃんの重さを感じてほっこりしましょう!!

◎価格は赤ちゃんの出生時の体重(g)×0.9円。地方発送承ります(送料別途)
◎Facebookページ開設しました。「竹取倶楽部」で検索してください
◎あてなショップ まちんどでも取扱っています

問い合わせ・連絡先 竹取倶楽部 木村 ☎090-1061-3890

車検の ナルセハタケヤマ
TEL 87-3818

各社新車、中古車販売
(有)鳴瀬島山自動車
〒981-0303 東松島市小野字中央2-2 FAX 87-3817

市民のカレンダー 8月

カレンダーの中にある時刻は、行事などの開始時間(または終了時間)を表しています。

日曜日	月曜日	火曜日	水曜日	木曜日	金曜日	土曜日
食中毒に注意 高温多湿のこれからの季節は食中毒が流行します。食中毒予防の3原則を守って防止しましょう 『菌を付けない(清潔)』 『菌を増やさない(冷却・迅速)』 『菌をやっつける(加熱)』		8/1 体 ■市報8月1日号発行 ●市税及び税外収入金 収納・相談延長窓口 ~20:00 ■市民課延長窓口 ~19:00	2 ■全国高等学校総合文化祭弁論の部 (市コ) 9:00(~3日(木)) ■ちっちゃい子おはなし会 ☉ 11:00 ■実験!!ふしぎな水・ステキな水・おもしろい水 ~水の本大集合~ (東セ) 13:30	3 ■囲碁将棋のつどい ☉ 10:00 ■第39回全国スポーツ少年団軟式野球大会 (鷹来) 12:30(~6日(日))	4 体 ■人権相談 (小セ) 10:00 ■行政相談 (小セ) 13:00	5 体 ■夏休み親子企画 アロマを使ったバスボムづくり(つながるYEAH) 10:30 ■こわいおはなし会 ☉ 11:00 ■大東文化大学東松島フレンドシップコンサート (市コ) 18:00
6 赤体 (12:00~17:00) ●市税及び税外収入金 収納・相談休日窓口 8:30~17:15 ■第7回東松島オープンダブルステニス大会 (矢運)	7 ■図書館休館日	8 体 ●市税及び税外収入金 収納・相談延長窓口 ~20:00 ■夏休み親子企画 アロマを使ったバスボムづくり(つながるYEAH) 10:30 ■第41回東松島市ナイターソフトボール大会 (鷹来) (~11日(金・祝))	9 ■囲碁将棋のつどい ☉ 10:00 ■ナイトおはなし会&きもだめし ☉ 17:30 ■農地転用等締切日 (農業委員会)	10 ■囲碁将棋のつどい ☉ 10:00 ■ナイトおはなし会&きもだめし ☉ 17:30 ■農地転用等締切日 (農業委員会)	11 山の日 体 ●市民防災の日 (市民防災デー) ■図書館休館日(山の日) ■宮戸夏まつりコラボ企画・縄文村入館&体験無料DAY! (縄文) 10:00~15:00 ■第7回宮戸夏まつり(あおみな) 16:00	12 体 ■おいでよ、縄文村へ! (縄文) (~15日(火))
13 赤体 ■おいでよ、縄文村へ! 入館&体験無料DAY! (縄文) ■きみつ少年少女合唱団「復興応援コンサート」(市コ) 13:00	14 ■図書館休館日	15 体 ■市報8月15日号発行 ●市税及び税外収入金 収納・相談延長窓口 ~20:00 ■市民課延長窓口 ~19:00	16 ■ちっちゃい子おはなし会 ☉ 11:00 ■大曲浜慰霊祭(上台墓地) 14:00 ■第95回鳴瀬流灯花火大会(鳴瀬川河川敷) 18:30	17 ■囲碁将棋のつどい ☉ 10:00	18 体	19 ■おはなし会 ☉ 11:00 ■建築相談会(つながるYEAH) 11:00~13:00 ■矢本子育て支援センター ぽっとふる土曜開館 (矢子)
20 赤体 ■消防演習(東セ駐車場) 8:30 ■第2回東松島市バレーボール協会長杯女子交流大会 (市体)	21 ■図書館休館日 ■未就園児親子教室(はなぶさ幼) (~22日(火))	22 体 ●市税及び税外収入金 収納・相談延長窓口 ~20:00	23 ■平成29年度東松島市戦没者追悼式(メモリアルホール菩提樹矢本) 10:00 ■第2学期始業式(鳴瀬未来中)	24 ■囲碁将棋のつどい ☉ 10:00	25 体 ■図書館休館日(図書整理日)	26 体 ■東松島夏まつり2017 10:00(商工会館周辺) ■おはなし会 ☉ 11:00 ■東松島夏まつり 花火打上げ 20:10
27 赤体 ■松島基地航空祭2017(航空自衛隊松島基地) ■運動会(鳴瀬未来中) ■大曲ドリームズ少年野球大会 (鷹来)	28 ■図書館休館日 ■第2学期始業式(市内小学校、矢本一中・矢本二中、矢本中央幼、はなぶさ幼、鳴瀬幼)	29 体 ●市税及び税外収入金 収納・相談延長窓口 ~20:00	30	31 ●国民健康保険税・後期高齢者医療保険料・介護保険料・市県民税(普通徴収)第2期納期限 ■囲碁将棋のつどい ☉ 10:00	9/1 ■市報9月1日号発行 ■人権相談 (市コ) 10:00	2 体 ■おはなし会 ☉ 11:00 ■体育祭(矢本二中)

問い合わせ

☎ 東松島市役所(本庁舎) 82-1111	📞 鳴瀬子育て支援センター 87-2338	🏠 鷹来の森運動公園 82-1101	🏠 矢本西市民センター 82-1181
📞 東松島市役所(鳴瀬庁舎) 82-1111	📞 市図書館 82-1120	🏠 小野地区体育館(管理:生涯学習課スポーツ振興班) 82-1111(内線3325)	🏠 大曲市民センター 82-5965
📞 矢本保健相談センター 82-1111	📞 蔵しっくパーク(ひと・まち交流館) 84-1770	🏠 大塩地区体育館(管理:大塩市民センター) 82-7532	🏠 赤井市民センター 82-2075
📞 野蒜交付所 88-2751	🏠 市コミュニティセンター 82-6969	🏠 健康増進センター ゆぶと 84-3855	🏠 大塩市民センター 82-7532
📞 奥松島縄文村歴史資料館 88-3927	🏠 市民体育館 82-9030	🏠 矢本東市民センター 82-1180	🏠 小野市民センター 87-2067
📞 老人福祉センター 83-2851	🏠 矢本運動公園 82-6804		🏠 野蒜市民センター 88-2056
📞 矢本子育て支援センター 84-2676	🏠 赤井地区体育館 82-6803		🏠 宮戸市民センター 86-2177

体育館一般開放のお知らせ ■場所・時間 体...市民体育館 9~12時、体...市民体育館 18~21時、赤...赤井地区体育館 9~17時 ■問 NPO法人東松島市体育協会事務局 ☎82-9030
 ※一般開放の時間は、変更になる場合があります。

編集と発行: 東松島市総務課秘書広報班 制作: 石巻日日新聞社
 東松島市役所 ☎0225-82-1111 代表FAX:0225-82-8143
 〒981-0503 宮城県東松島市矢本字上河戸 36-1
 [秘書広報班メールアドレス] koho@city.higashimatsushima.miyagi.jp
 [東松島市ホームページ] http://www.city.higashimatsushima.miyagi.jp
 市報ひがしまつしまでは、(株)日本製紙石巻工場で製造された環境にやさしい再生紙およびエコインクを使用しています。
 平成29年度市報ひがしまつしま制作費 1日号:1部あたり50.5円(消費税込、配布にかかる経費含まず)



東松島市の人口
 (平成29年7月1日現在の住民基本台帳、外国人住民含む)
 男 19,735人(+5) 女 20,449人(+20)
 計 40,184人(+25) 世帯数 15,585戸(+17)
 ()内は前月比