

2018

6.1

市報

ひがしまつしま

バランスの良い食事について考えよう

ふるさとの味 東松島の味

乳製品
骨をつくる

副菜
体の機能を

主菜
筋肉をつくる

くだもの
体の機能を調節



平成29年度食育ポスターコンクール
東松島市長賞
矢本第一中学校1年生(現・同校2年生)
上野那奈さんの作品



楽しく正しく食べて「**けんこう**」へ

正しく食べることは、健康な生活への第一歩であり、食を通じて健康に過ごすことは私たちの幸せにもつながります。「健幸」とは、健康の“健”と、幸せの“幸”を合わせた造語。家族や地域の皆さんで健幸の輪を広げていくことが、東松島の明るい未来にもつながっていくと考えます。「健幸」の輪を広げる活動の一環で、市は毎年、市内の小中学生を対象に「健康な食生活と東松島市の食材」ポスターコンクールを実施しており、29年度もたくさんの力作が寄せられました。最高賞の東松島市長賞を受賞したのは矢本

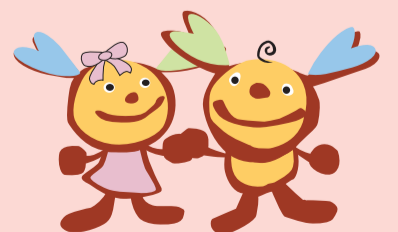
第一中学校1年生(現・同校2年生)の上野那奈さんです。地場産の野菜やカキがたっぷり入った鍋を描いた上野さんは、「地域にはおいしいものがたくさんあることを知ってほしくて描きました。イト&イ〜ナに地場産品の着ぐるみを着せたことや、配色に気を配って優しい印象のポスターに仕上げたところがポイントです」と作品に込めた思いを語っていました。

今号の特集では、「楽しく正しく食べること」をテーマに、バランスの良い食事や市が取り組む各種事業などを紹介します。

▲東松島市長賞を受賞した上野那奈さん(前列中央)と、そのお友だち。

市報
ひがし
まつしま
No.244

- 特集 健康の第一歩は食生活から～地場産品で“健幸”へ～ ----- P2～P3
- 平成30年度 予算概要などの紹介 ----- P4～P5
- まちの情報広場 ----- P6～P9
- City View ----- P10～P11
- もっと知りたい!ひがしまつしま -- P12～P13
- 知っ得情報 ----- P14～P17
- ヘルシーインフォメーション ----- P18
- 戸籍のまどほか ----- P19
- 市民のカレンダー ----- P20



東松島市キャラクター イト&イ〜ナ
(右) (左)

東松島市教育委員会教育長賞



矢本東小学校4年生(現・同校5年生)
つだ ゆい
津田結衣さん

絵を描くのが好きでコンクールには初めて応募しました。入賞はとてうれしかったです。3年生のとき、市内にどのような特産品があるのかを習ったため、その時の授業を思い出し、分からないところはインターネットなどで調べました。

東松島市は海と大地があり、たくさんの海産物や野菜が取れるので、キャッチコピーを「海と大地のおくりもの」としました。コメやみそ、のり、野菜を盛りつけた鍋に「たべてけらいん」と方言を書き、親しみを込めました。

食材に興味を持ってもらえるように丁寧に描き、色の使い方に気を配りました。私は食べ物の好き嫌いはなく、市の特産品では特にトマトが大好きです。

鍋のまち東松島賞



矢本東小学校6年生
(現・矢本第一中学校1年生)
ながめま なか
永沼真佳さん

東松島のおいしい食材をたくさんの人に知ってほしくて描き上げた作品です。制作には約10日を費やしました。モチーフ写真をインターネットで集めることから始め、特産品の形や配色などに気を配りながら仕上げました。右下に配置した手は、自分の手がモデルになっています。

またキャッチコピーに東松島の方言を用いることで、地元らしさも強調しました。賞の獲得は努力が実ったような気持ちでうれしいです。

今回の作品テーマは「鍋の食材」だったのでモチーフには使いませんでしたが、私が特に好きな地元の特産物は「のり」です。ご飯と一緒に食べるのも好きですが、そのまま食べるのも風味が感じられるので大好きです。

地域食材で いきいき健康生活



入賞作品紹介

平成29年度 食育ポスターコンクール

東松島市は、山の幸と海の幸に恵まれた食材の宝庫。カキやのりなどの海産物はもちろん、長ネギやトマト、イチゴ、小松菜、ほうれん草など新鮮な野菜がたくさん採れる産地としても有名です。

これらの地場産品を通して健康的な食生活を皆さんに実施してもらおうと、市ではさまざまな取り組みを行っています。地域の小中学生を対象とした食育ポスターコンクールもその一つであり、テーマは「東松島市の食材を使った鍋料理で元気いっぱい!!」です。ここでは29年度のコンクールで最高賞の東松島市長賞の上野那奈さん(矢本一中2年、表紙参照)のほかに入賞した3人の児童生徒と入賞作品を紹介します。

絵を描くのが好きで1年生のときは、このコンクールで入賞しました。そこでイト君と一緒に写真を撮ったことが思い出に残っていたので、今回は鍋の真ん中に大好きなイト君を描きました。

赤井下区のおばあちゃんの家に行き、野菜の形を覚えてからえんぴつで下書きしました。鍋の中にはトマトや長ネギ、カキ、ちぢみほうれん草、ブロッコリーを入れ、クレヨンで丁寧に塗りました。

鍋を囲むように小さいイト君と友達の顔をいっぱい描くと温かい感じが出たので「みんなポカポカイトなべ」としました。ぼくが特産品で大好きなのはコメとのりです。東松島市はおいしいものがたくさんあるまちなので大好きです。

赤井南小学校2年生
(現・同校3年生)
ふくはら たいが
福原大河さん



東松島市食育推進協議会会長賞



毎日野菜をプラス1皿 大人1日350gを目安に

厚生労働省が策定した健康日本21計画では「大人が1日に必要な野菜の摂取量は350g」と定め、野菜料理を1日に5皿は食べるようにと推進しています。東松島市でも地域の皆さんに地場産野菜の魅力を広げ、普段の食生活でもっとたくさんの野菜を摂取してもらうため、「地元野菜で健康生活キャンペーン」を毎月19日の食育の日にて試行的に実施しています。



また、地場産野菜のパッケージや袋に「毎日野菜をプラス1皿」などと書かれたシールを貼ったPR活動も実施しています。牛網地区の菜っちゃん市場、矢本・大塩地区の四季菜館などでぜひ手に取って、地場産野菜の魅力を味わってください。店頭では地場産野菜を活用したオリジナルレシピのカード、食べ物の一日の摂取量をまとめたチラシなども配布しています。積極的に野菜を食べ、健康的な食生活を心がけましょう。

「東松島食育メルマガ」を活用しませんか

毎月19日は「食育の日」。この日に配信される「東松島食育メルマガ」では、地元食材を使ったレシピのほか、人気給食や離乳食レシピ、毎月旬な食材の情報などを配信していますので、ぜひ登録ください。



登録はこちらの二次元コードからクックパッドにてレシピも公開中
<https://goo.gl/forms/ayqFltmy4P>

東松島食育メルマガのここがスゴイ!

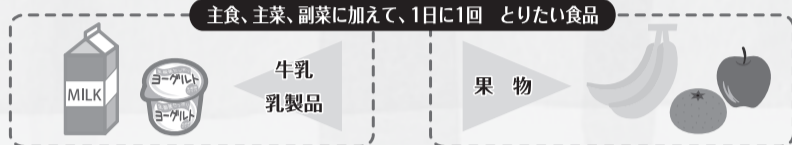
- ①日本最大の料理レシピサービス「クックパッド」に公開したレシピをいち早くお届け。
- ②毎月の旬な食材の豆知識や人に教えたい情報を知ることができます。
- ③東松島市の管理栄養士たち(食べ助)のブログで、食べ物のアレコレがわかります。
- ④市内の各種イベント情報なども、事前にお知らせします。

3要素でバランス良い食事 献立は「主食・主菜・副菜」で



健康的な食生活を送るには「バランスの良い食事」がとても大切です。バランスの良い食事とは、エネルギー量が適切に必要な栄養素が適量含まれている食事であり、ポイントは、主食・主菜・副菜を毎食そろえることです。食事をする時には献立にこの3要素が加わっているかを確認するとともに1日に1回、果物か牛乳などの乳製品を取ることもおすすめです。また、3つのバランスが取れていても主食・主菜・副菜それぞれの適量も大切です。適量の目安として自分の手を参考にできる「手ばかり栄養法」を紹介します。主食や副菜は両手、主菜は片手が1食分の目安です。食材の目安は下記の写真を参照してください。

◆基本は毎食… **主食** + **主菜** + **副菜** です。



汁物は、1日1杯
以内にしましょう。
2杯以上は、塩分の
取りすぎにつながります

食事のバランスとれてますか？
～1日3食のお皿をそろえましょう～

東松島の食材で健康食生活!! 適量をマスターしよう!

▶ 主食

ごはん 150g **食パン** 6枚切 1枚半

麺類 240g **パスタ** 60g(乾)

餅 2個 100g

(主食)1食につき
1つ選びましょう。

▶ 主菜

魚さば 40g **魚たら** 100g

鶏肉 60g **鶏肉皮付き** 40g

豚肉 60g **卵** 1個分 50g

豆腐 100g **シューマイ** 2個 50g

▶ 副菜

緑黄色野菜 両手1杯 120g

淡色野菜 両手2杯 230g

きのこ類 100g

▶ 果物

いちご

ぶどう **バナナ** **りんご**

キウイ **みかん** **柿**

いちごは、両手分食べられるよ

片手1杯分を1日1回程度が目安です。

(主菜)1食につき
1つ選びましょう。

主菜は、たんぱく質を多く含むお肉のことです。手のひらに乗るサイズで、肉と魚は手の厚さを目安にしっかり食べましょう。

緑黄色野菜と淡色野菜を1:2程度の割合で350g(両手3杯分)たっぷり。それ以外にも、きのこや海藻で食物繊維を摂りましょう。

大人が1日に必要な野菜の摂取量は
毎日野菜をプラス1皿 **+1 350g**
東松島市

▶ 乳製品



食習慣の基礎は子どものころから

「子どもの適量ってどのくらい？」日々成長されるお子さんに合わせた食事に悩まれる家族に向けて、冊子を作成しました。年齢別の主食・主菜・副菜の適量や、おやつなどについて紹介しています。お子さんの健診などで配布しています。また、離乳食についての冊子もありますので、気軽に問い合わせください。



■問 健康推進課健康推進班 ☎内線3111

適量を具体的にイメージ



高齢者運動教室愛好会「i・5会」副会長 **市村みどりさん**(76)

「i・5会」は、健康寿命延伸を目的とした運動を実践しているほか、市の栄養士さんを招いた健康講話なども開いています。私も、以前から野菜を積極的に取ることは心がけていましたが、健康講話で具体的な食材の目安量も知ることができました。

また、食事のバランスについては、三食それぞれでなく、一日のトータルで考えるようにもなりました。毎日の食卓のみそ汁は少なくとも3種類、多ければ5種類ほどの野菜を入れ、料理の彩りなどにも気を遣っています。

血液をサラサラにする効果があるタマネギや炒った黒豆を酢漬けにしておくなど、作り置きをするのも日常的に野菜を取るコツだと思います。

平成30年度 東松島市当初予算公表

人育み 人輝く 東松島 ～心ひとつに とともに未来へ～

**平成30年度当初予算は
総額416億8,702万円を計上**

平成30年度当初予算

東日本大震災から8年目となる平成30年度当初予算は、復旧・復興の加速・完結に向け、被災者の住宅・生活再建などを最優先とした予算編成となっています。

当初予算額の状況は、一般会計と7つの特別会計を合わせて、416億8,702万円(対前年度比36・6%減)で編成されました。

市の財政状況として、歳入は昨年度同様、市税において雑損控除の期間満了に伴う課税所得の増加、集団移転団地における新築住宅の増加など、東日本大震災からの復旧・復興に起因するもので増が見込まれ、市税総額では震災以前の水準までに回復しています。一方、地方交付税は、合併算定替の段階的縮減などにより普通交付税が大幅に減額となるため、歳入の確保が以前にも増して求められています。

歳出は、被災公共施設に係る災害復旧、集団移転事業および災害公営住宅整備事業など、復旧・復興事業の進捗に応じ、歳出予算全体では前年度と比較し減少に転じているものの、平成29年度同様、労務単価・資材コストの高騰に伴う投資的経費の増加傾向が続くほか、生活保護をはじめとする扶助費の増加、被災公共施設の復旧による管理経

費の増加などが見込まれています。

一般会計
歳入予算

一般会計歳入予算は大きく二つの財源に分けられています。一つは『自主財源』です。自主財源とは、市税や繰入金、各種分担金や使用料、手数料など、市が自主的に収入しうる財源をいいます。

もう一つは、国や県の意思により交付される財源である『依存財源』です。交付金、国・県支出金や建設事業などに当てられる地方債などがこれに当たります。

自主財源

自主財源は行政活動の自主性と安定性を確保できるかどうかの、大きな基準となります。本市

一般会計
歳出予算

歳出予算は、平成29年度に引き続き復興事業を最優先とし、また、通常事業においては、子ども・子育て環境の充実および多様なニーズに対応するため、保育所・放課後児童クラブ施設や、学校情報化推進に係るICT教育の充実に係る予算などを計上し

の自主財源は歳入全体の45・9%となっています。

市税は、市民税・固定資産税・軽自動車税などがこれに当たります。上段のとおり、個人住民税、固定資産税について増収を見込んでおり、市税総額で36億6,789万円、対前年度比4・6%増になっています。

繰入金は、下水道雨水対策事業および柳の目西地区災害公営住宅整備事業などの復興事業費に充当するため、東日本大震災復興交付金事業基金繰入金を計上し、また、財源不足に伴う調整のため、財政調整基金繰入金を計上していますが、防災集団移転促進事業の進捗による減などにより、繰入金総額では、対前年度比53・5%減の84億1,360万6千円になっています。

依存財源

国から交付される地方交付税は、復興交付金事業に係る地方負担分や復興支援に要する自治

体費など、対前年度比24・7%減の18億5,882万1千円となっています。

土木費 道路橋りょう費として、東名・新東名線および台前亀岡線などの避難道路整備事業費を計上しています。また、住宅復興費として、柳の目西地区災害公営住宅購入費を計上しています。

災害復旧費 農林水産業施設災害復旧費には、潜ヶ浦防砂堤などの漁港施設災害復旧事業費を計上し、文教施設災害復旧費には、浜市小学校に係る小学校災害移転復旧事業費を計上しています。

民生費 児童福祉費には平成29年度に引き続き、子育て世代負担軽減のための乳幼児等医療助成費を計上したほか、待機児

法派遣職員および任期付職員の人件費などに係る震災復興特別交付税を計上していますが、対象事業費の減により、対前年度比33・4%減の77億796万円となっています。

国庫支出金では、子ども医療費助成等に係る特定防衛施設周辺整備調整交付金や社会资本整備総合交付金、防衛施設周辺民生安定施設整備事業補助金国庫支出金などを計上しています。

県支出金では、被災者サポートに係る宮城県被災者支援総合交付金や、被災児童・生徒就学支援等臨時特例交付金および漁港災害復旧事業費補助金などを計上しています。

市債 24億3,010万円(8.3%)

市税 36億6,789万円(12.5%)
市民税 17億9,212万円
固定資産税 14億2,780万円

繰入金 84億1,360万円(28.8%)

地方交付金 77億796万円(26.3%)

繰越金・財産収入・寄附金 2億7,009万円(0.9%)

使用料および手数料 2億7,664万円(0.9%)

諸収入 6億887万円(2.1%)

分担金および負担金 2億64万円(0.7%)

地方譲与税 1億6,703万円(0.6%)

国有提供施設等所在市町村交付金 1億6,118万円(0.6%)

各種交付金 1億806万円(0.4%)

地方消費税交付金 6億8,587万円(2.3%)

市債 24億3,010万円(8.3%)

県支出金 18億5,882万円(6.3%)

国庫支出金 27億2,325万円(9.3%)

国庫負担金 15億4,387万円
国庫補助金 11億5,348万円
国庫委託金 2,590万円

土木費 100億8,869万円(34.5%)

衛生費 17億330万円(5.8%)

保健衛生費 12億673万円
清掃費 4億4,807万円

民生費 56億2,445万円(19.2%)

社会福祉費 25億376万円
児童福祉費 24億7,811万円
生活保護費 6億2,768万円
災害救助費 1,490万円

総務費 42億9,396万円(14.7%)

教育費 27億984万円(9.2%)

公債費 14億4,641万円(4.9%)

消防費 12億2,681万円(4.2%)

農林水産業費 9億1,058万円(3.1%)

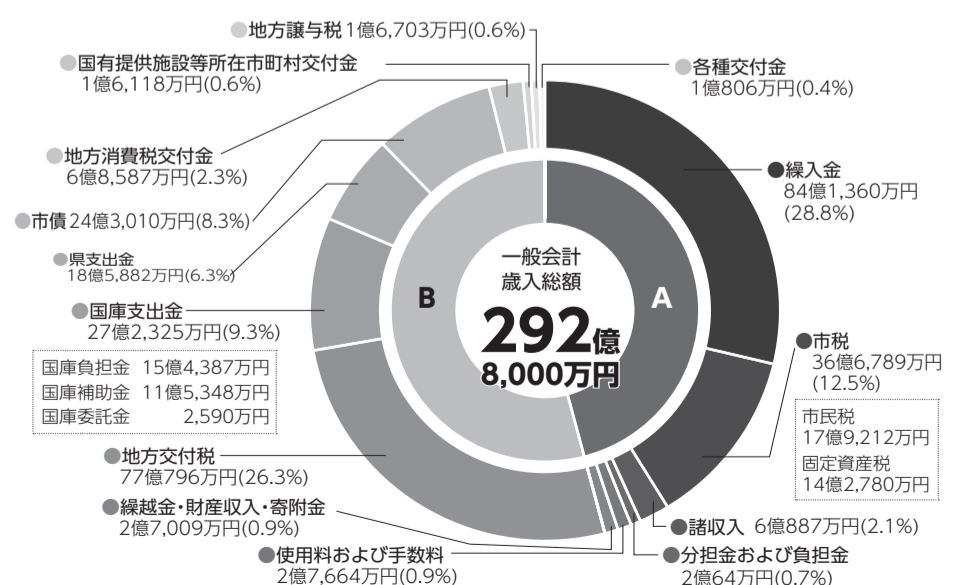
商工費 3億7,211万円(1.3%)

議会費 1億7,533万円(0.6%)

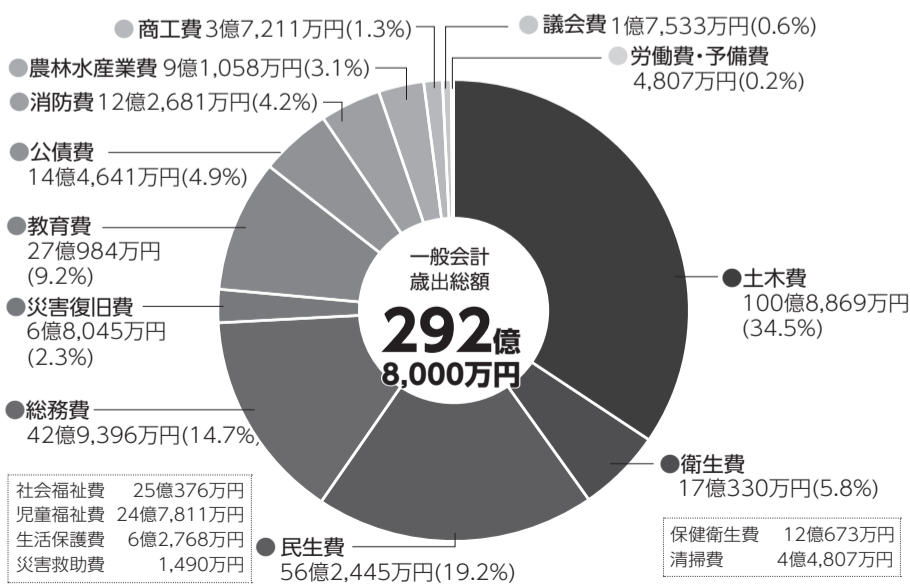
労働費・予備費 4,807万円(0.2%)

総務費 42億9,396万円(14.7%)

平成30年度一般会計当初予算の状況(歳入)



平成30年度一般会計当初予算の状況(歳出)



A自主財源 134億3,773万円(45.9%) B依存財源 158億4,227万円(54.1%)

主な科目別に見る市民1人あたりに必要な金額と負担する金額 人口:40,138人(平成30年3月末現在)

| 【○○○費】 | 【総務費】 | 【民生費】 | 【衛生費】 | 【農林水産業費】 | 【土木費】 |
|----------------|----------|----------|---------|----------|----------|
| 必要額(単位:円) | 106,980円 | 140,127円 | 42,436円 | 22,686円 | 251,350円 |
| 負担額 | 15,145円 | 19,838円 | 6,008円 | 3,212円 | 35,584円 |
| 【全体】 | 【消防費】 | 【教育費】 | 【公債費】 | 【災害復旧費】 | 【その他】 |
| 729,481円 | 30,564円 | 67,513円 | 36,036円 | 16,953円 | 14,836円 |
| 負担充足率 14.2% | | | | | |
| 103,274円 | 4,327円 | 9,558円 | 5,102円 | 2,400円 | 2,100円 |

さまざまな行政サービスを提供するための「必要な金額」に対して皆さんに納めていただいている市税や、各種使用料、負担金などを「負担額」とすると、市民1人当たりそれぞれいくらかになるのでしょうか。

各種特別会計の概要

特別会計は、市が特定の事業を行う場合、その事業で得られる収入を財源として支出するため、一般会計とは別にそれぞれに経理を行う会計です。7つの特別会計全体の当初予算総額は124億702万円です。

社会保障に関する保険事業の財政運営は、脆弱な財政基盤と震災の影響により、大変厳しい状況となっております。それぞれ財源の補填のため一般会計からの繰入金が発生しているものもあります。

また、被災した都市基盤の復旧・復興に対応するため企業立地などの利用促進を目的とする大曲浜地区の被災市街地復興土地区画整理事業に係る特別会計を設置しています。

なお、野蒜北部丘陵地区土地区画整理事業については、事業完了により今年度は予算を計上していません。

児童対策として、私立認可保育園運営費助成事業費を計上しています。また、子育て支援環境整備に伴う放課後児童保育施設整備事業費を計上しています。生活保護費では、経済的・社会的自立に向けて支援するための生活困窮者自立促進支援事業費および、生活保護事業費などを計上しています。

教育費 小学校費においては、児童の情報活用能力の育成のため、教育用ICT環境の充実・整備に係る学校情報化推進事業費を計上しており、また、矢本東小学校講堂の防音機能復旧に係る工事費および赤井南小学校増築事業に係る実施設計業務委託料などを計上しています。保健体育費には、矢本海浜緑地およびパー

クゴルフ場利用客のための矢本海浜緑地休養施設整備事業費、老朽化などに伴う小野地区体育館改修工事を計上しています。**衛生費** 保健衛生費としては新火葬場建設に伴う工事請負費や、地域医療体制の安定化および救急医療体制確保に係る地域医療体制安定確保事業費を計上しています。

平成30年度 各種会計当初予算 (単位:千円)

| 会計区分 | 平成30年度 | 平成29年度 | 増減額 | 増減率 | |
|------|----------------------|------------|-------------|-------------|-------|
| 一般会計 | 29,280,000 | 43,100,000 | △13,820,000 | △32.1 | |
| 特別会計 | 国民健康保険特別会計 | 4,647,483 | 5,286,056 | △638,573 | △12.1 |
| | 後期高齢者医療特別会計 | 365,656 | 342,220 | 23,436 | 6.8 |
| | 介護保険特別会計 | 3,028,851 | 2,990,208 | 38,643 | 1.3 |
| | 農業集落排水事業特別会計 | 127,821 | 135,879 | △8,058 | △5.9 |
| | 漁業集落排水事業特別会計 | 8,301 | 8,845 | △544 | △6.2 |
| | 下水道事業特別会計 | 3,415,968 | 11,467,924 | △8,051,956 | △70.2 |
| | 野蒜北部丘陵地区土地区画整理事業特別会計 | 0 | 1,148,200 | △1,148,200 | 皆減 |
| | 大曲浜地区土地区画整理事業特別会計 | 812,941 | 1,300,763 | △487,822 | △37.5 |
| | 特別会計小計 | 12,407,021 | 22,680,095 | △10,273,074 | △45.3 |
| 合計 | 41,687,021 | 65,780,095 | △24,093,074 | △36.6 | |

平成30年度予算「復旧・復興事業」

平成30年度当初予算から、東松島市復興まちづくり計画に基づき実施する事業を抜粋して、復興まちづくり計画の基本となる4つの政策分野別に分けて紹介します。

防災・減災による災害に強いまちづくり
～防災自立都市形成～
防災・減災型都市構造の構築
雨水建設復興事業 20億4,400万円
大曲浜地区被災市街地復興土地区画整理事業 8億1,294万円
避難道路整備事業 5億4,282万円
防災集団移転促進事業(対象用地買収) 3億1,163万円
防災集団移転促進補助事業 1億4,822万円
防災自立都市の形成
震災復興祈念公園周辺整備事業 1,409万円
雨水排水対策事業 1,100万円

支え合って安心して暮らせるまちづくり
暮らしやすい住居環境の整備
災害公営住宅整備事業 33億9,152万円
住宅再建独自支援事業 9億644万円
応急仮設住宅維持管理事業 3,819万円
震災無料循環バス運行事業 561万円
安心して心豊かに暮らせる生活環境の向上
小学校災害移転復旧事業(浜市小学校) 2億852万円
被災者サポートセンター事業 9,438万円
被災者健康支援事業 1,952万円
地域コミュニティの自治力の醸成
復興まちづくり推進員設置事業 2,970万円
被災地区センター整備事業 720万円

生業の再生と多様な仕事を創るまちづくり
生業の基盤整備と再生
漁港施設災害復旧事業 3億7,577万円
移転元地畑地造成事業 9,200万円
農山漁村地域復興基盤総合整備事業 4,102万円
中小企業災害復旧対策事業 2,808万円
東日本大震災農業生産対策交付金事業 928万円
農村地域復興再生基盤総合整備事業 821万円
観光資源の再構築と魅力づくり
DMOによる広域観光連携(石巻市、女川町との連携)事業 1,655万円
観光交流人口創出事業 1,530万円
協働・教育・交流による地域活性化事業 1,100万円
観光客誘客及び地場産品販売促進事業 862万円
“絆交流”から育む観光地づくり事業 800万円

持続可能な地域経済・社会を創るまちづくり
持続可能な地域経済・社会の構築
スマート防災エコタウン運営事業 1,004万円
被災家屋等太陽光発電等導入促進事業 777万円
環境未来都市推進事業 182万円



新たな仕事の創出と起業の推進
地域活性化復興モデル事業 1,503万円

■問 行政経営課行政経営班 ☎内線1227
今回お知らせした内容は、市のホームページでご覧いただけます。
URL: <http://www.city.higashimatsushima.miyagi.jp/>

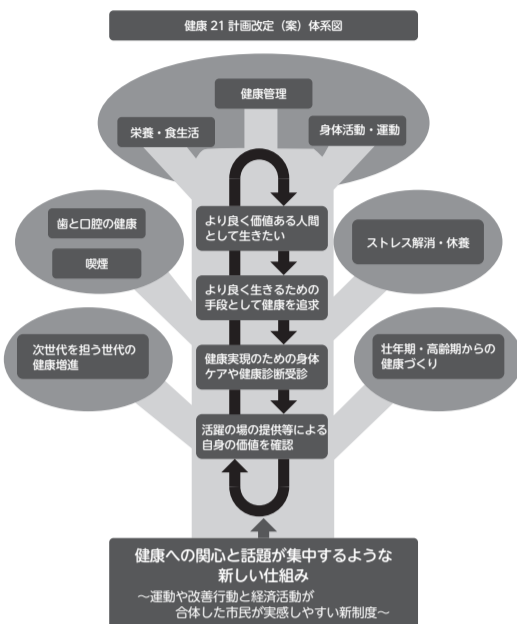
まちの情報広場

問い合わせ 東松島市役所 ☎82-1111
代表FAX 0225-82-8143
(東松島市内での固定電話の市外局番 0225)

東松島健康21計画の「合言葉(キャッチフレーズ)」を募集

東松島市における震災復興では、道路や住宅など「もの」の整備加速とともに、「こころやからだの健康」などの取り組みにも力を入れています。

特に、平成31年度から施行予定の東松島健康21計画(第2次)では、「こころとからだの復興加速」を目標に施策の展開を予定しています。個人から仲間同士、地域から市全体へと輪を広げ、より実り多い計画とするための「合言葉(キャッチフレーズ)」を募集します。



■より良く生きる力を原動力に「一新」

健康21新計画では、個人が取り組む方向性を「より良く生きる」としました。本計画における「より良く生きる」とは、**自分が他者にとって必要で有用な存在**である事を自他ともに実感できる生き方と定義する方針です。この状態を実現するには、心身の健康が大前提となります。健康であるためには、自分の身体の正しい状態把握が必要です。そのため健康診断や、がん健診は毎年の恒例行事になるはず。このような「プラスの連鎖」を新計画に組み込みます。

また、個人の健康努力に応じ、ポイントを付与する「健康ポイント制度」の導入も予定しています。この制度では健康診断や各種がん健診や健康関連事業、スポーツイベントへの参加に応じてポイントが付与され、ポイント数に応じて地場産品や商品券などとの交換も計画しています。

■より共感できる目標を求心力に「一心」

平成29年度に計画を評価したところ、前回計画策定時(平成25年度)

から改善に向かっている項目は48項目中半分となる24項目でした。

悪化した項目を内容別に見ると、身体活動・運動をはじめ、健康診断受診率の低下、小学生男女と中学生女子の肥満状況が目立ちました。いずれも現在、当市が直面している健康課題を反映する結果となりました。

このような課題を解決するため、より共感できる目標を設定すると同時に、互いに励まし合える合言葉(キャッチフレーズ)を設定・共有し、改善行動への足掛かりとしたいと考えています。

■より納得できる結果に向かって「一進」

平成31年度から新施行する計画は、「より良く生きる」から始まる「プラスの連鎖」、健康努力した分だけポイントが付与される「健康ポイント制度」に加え、合言葉(キャッチフレーズ)による「家族や仲間との相互協力」の三本柱を原動力と設定する方針です。

個人だと挫折しやすい改善行動ですが、支え合う仲間とのサークル活動や部活動的なつながりを合言葉に求めます。

ひとことでお互いの健康を 励ましあう合言葉(キャッチフレーズ)を

今回募集する合言葉は、「詳しくはわからないけど、何となく参加したい」と感じられる“ひとこと”を募集します。(○○○しよう!のような利用を想定しています。)

- ◎特選1作品(副賞:10,000万円分の商品券を予定)、佳作2作品(副賞:5,000円分の商品券を予定)

■応募方法 はがき・FAXまたはEメールで、合言葉(キャッチフレーズ)とその意味に関する簡単な説明(100字程度)を添えて、下記に応募ください。

はがき:矢本保健相談センター内 健康推進課

(〒981-0504 東松島市小松字上浮足256番地1)

FAX:0225-82-1244

Eメール:kenko@higashimatsushima.miyagi.jp

■応募締切日 8月31日(金) ※当日消印有効。

※審査は、健康づくり推進協議会が行う予定です。たくさんのお応募をお待ちしています。

■問 健康推進課健康支援班 ☎内線3101

東松島市結婚新生活支援事業補助金のお知らせ

市では、結婚しやすいまちを実現するため、新婚世帯に対して住居の購入費用や賃貸住宅の契約に係る経費、引越費用などの一部を助成します。

■補助の対象者

次の全てに該当する世帯となります。

- ①平成30年1月1日から平成31年3月31日までの間に婚姻届を提出し、受理された日において夫婦いずれもが34歳以下の世帯
- ②夫婦合算した平成29年(申請日が4月から5月までの間の場合は平成28年)の所得額が340万円未満であること。(ただし、婚姻を機に離職した場合は、離職した者の所得を0円として算出します。また、貸与型奨学金を返済している場合は、その年間返済額を所得額から差し引いて算出します)
- ③対象となる住居が東松島市内にあること
- ④補助金の申請時点で夫婦の双方または一方の住民票が対象となる住居にあること
- ⑤生活保護による住宅扶助や、その他の公的制度による家賃補助などを受けていないこと
- ⑥夫婦双方が東松島市暴力団排除条例(平成24年東松島市条例第44号)第2条第4号に規定する暴力団員などに該当しないこと
- ⑦過去にこの補助金を受けた者がいない世帯であること
- ⑧市税の滞納が無い世帯であること

■対象経費と補助金額

- 対象経費:平成30年1月1日～平成31年3月31日までの期間において発生した以下の経費

- ①住居費…婚姻を機に新たに物件を購入した費用、または賃貸した住宅に係る賃料、敷金、礼金(補償金などこれに類する費用を含む)、共益費、仲介手数料の費用を合算した額(勤務先から住宅手当が支給されている場合は、その額を差し引いた額)
 - ②引越費用…婚姻を機に引っ越しを行った際に引越業者や運送業者に支払った費用
- 補助金額:住居費と引越費用を合算した額を、1世帯あたり30万円を上限に補助する(1,000円未満は切り捨て)。
- 申し込み
- 子育て支援課に備え付けの申請書に次の書類を添えて、下記に提出してください。
- ①新婚世帯の所得証明書(平成29年の所得額が記されたもの)
※申請日が4月～5月までの間の場合は平成28年の所得額が記されたもの。
 - ②夫婦が記載されている戸籍謄本(婚姻後の夫婦の本籍地が東松島市以外の場合)
 - ③貸与型奨学金の返還額が分かる書類(貸与型奨学金を返済中の場合)
 - ④物件の売買契約書(物件の購入により住居費を申請する場合)
 - ⑤物件の賃貸借契約書または賃貸借に係る見積書(物件の賃貸借により住居費を申請する場合)
 - ⑥住宅手当支給証明書(給与所得者全員分、様式は下記で配布)
(物件の賃貸借により住居費を申請する場合)
 - ⑦住居費に係る領収書
 - ⑧引越費用に係る領収書
 - ⑨このほか、市長が必要と認める書類

■問 子育て支援課子育て支援班 ☎内線1420



平成29年度情報公開状況報告

平成29年4月1日から平成30年3月31日までに、東松島市の各実施機関に請求があった行政文書および個人情報に関する開示請求の状況について、次のとおり公表します。

○行政文書の開示請求

| 実施機関 | 請求者数(人) | 開示請求行政文書件数(件) | 決定区分等:(件) | | | 請求後に取下げ件数(件) | 決定に対する不服申立て件数(件) |
|---------|---------|---------------|-----------|-----|-----|--------------|------------------|
| | | | 開示 | 非開示 | 不存在 | | |
| | | | | | | | |
| 市長部局 | 20 | 46 | 46 | 0 | 0 | 0 | 0 |
| 教育委員会部局 | 8 | 10 | 8 | 1 | 1 | 0 | 0 |

※議会・農業委員会・選挙管理委員会・監査委員会および固定資産審査委員会の各部局(実施機関)への開示請求はありませんでした。

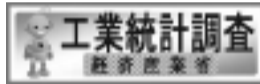
○個人情報の開示請求 ※個人情報の開示請求はありませんでした。

■問 総務課秘書広報班 ☎内線1212

平成30年工業統計調査を実施します

この調査は製造業の事業所を対象として、国の工業の実態を明らかにすることを目的として実施され、5月から6月にかけて調査員が伺います。統計調査に協力をお願いします。

■問 復興政策課地域振興班 ☎内線1233



平成29年度 緑の羽根募金運動報告

皆さんから寄せられた平成29年度の募金額および使途について報告します。

■家庭募金 2,081,400円

集まった募金は、市内の学校および市民団体などが行う緑化事業に活用させていただきました。ご協力ありがとうございました。

■問 東松島市緑化推進委員会(事務局:環境課内) ☎内線1153

平成30年度(平成29年中分)の課税・所得証明書の発行日のお知らせ

平成30年度(平成29年中分)の課税・所得証明書の発行は、6月15日(金)からです。

■申請に必要なもの

- ①来庁者の本人確認ができるもの(運転免許証など)
- ②手数料(1通300円)

■問い合わせの多い事例

- ①対象者と同居していない方が申請する場合…委任状が必要です
- ②平成30年1月1日以降に転入されている場合…平成30年1月1日時点の居住地で発行となります
- ③家族全員分が必要な場合…身分が学生や未成年の方の分も必要かを事前に提出先へ確認してください
- ④必要な対象年度(年)が分からない場合…事前に提出先へ確認してください

■問 税務課住民税班 ☎内線1138

宮城県東部県税事務所からのお知らせ ～自動車税の納付を忘れずに～

平成30年度の自動車税は、納付していただいたでしょうか。納期限は5月31日(木)です。未納の方は、早急に納付してください。

納税についての相談は、早めに連絡ください。

■問 宮城県東部県税事務所(石巻市蛇田字新沼田12番地4街区1画地)

●課税(税額・減免)に関すること…課税第一班 ☎0225-95-1413

●納税相談に関すること…納税第一班 ☎0225-95-1520

●納付方法・納税証明書に関すること…納税第二班 ☎0225-98-3410

東松島市内の放射線測定

市では現在、市役所本庁舎西側通用口付近に、国の放射線測定可搬式モニタリングポストを設置していることから、この測定結果を掲載します。

| 空間放射線線量率調査結果(市役所西側通用口付近 地上1m:午前8時現在) | | | | | | |
|--------------------------------------|-------|-------|-------|-------|-------|-------|
| 測定月日 | 5月16日 | 5月17日 | 5月18日 | 5月19日 | 5月20日 | 5月21日 |
| 測定値(単位:μSv/h) | 0.031 | 0.047 | 0.039 | 0.032 | 0.030 | 0.030 |

※原子力規制委員会のホームページでリアルタイムの測定結果を公表しています。

URL: <http://radioactivity.nsr.go.jp/map/ja/>

■問 環境課環境班 ☎内線1154

災害公営住宅の追加募集を実施します

災害公営住宅の仮申込および追加募集は、毎月、初日から第3金曜日までの募集となっています。

■募集内容

| 整備地区名 | 入居開始予定 | 形式 | 募集間取りタイプ | | | |
|--------------|-------------|-----------|-----------------|------|------|----|
| | | | 1LDK | 2LDK | 3LDK | 4K |
| 柳の目西 | 平成31年3月 | 戸建て | ○ | ○ | ○ | ○ |
| 整備済み住宅(16地区) | 入居決定より約2か月後 | 戸建て・集合2戸1 | 下記担当まで問い合わせください | | | |

※空き状況は、下記まで問い合わせください。

■申込みできる間取り

| 入居人数 | 1LDK | 2LDK | 3LDK | 4K |
|------|------|------|------|----|
| 1人 | ○ | ○ | × | × |
| 2人 | ○ | ○ | × | × |
| 3人 | × | ○ | ○ | × |
| 4人 | × | × | ○ | ○ |
| 5人以上 | × | × | ○ | ○ |

■受付期間

6月1日(金)～15日(金)

※閉庁日を除く。

■申し込み 入居資格を確認しますので、下記まで問い合わせください。

【災害公営住宅の入居資格】

東日本大震災により住居が全壊(全流失)された方、または住居が大規模半壊・半壊し、解体を余儀なくされ、現在定住できる住まいに困窮している方です。

持ち家がある方や公営住宅に入居している方(ただし、応急仮設住宅として公営住宅に入居している場合などは除く)、申込者および同居を予定している人が暴力団員の場合などは、申し込みできません。

上記のほかに、連帯保証人1人(困難な場合は相談のうえ、緊急連絡人1人)が必要です。

■問 建築住宅課住宅班 ☎内線2262～2265

市営住宅入居者募集

| 住宅名(所在地) | 間取り | 戸数 | 備考 |
|------------------------|-------------------------------|----|-------------|
| 市営五味倉住宅(大曲字前畑57-2) | 3K(6/6/6) 2階建2戸建、浴槽あり | 1 | (申込条件) 单身不可 |
| 市営小野駅前住宅(牛網字駅前一丁目53-1) | 3LDK(6/6/洋4.5) 2階建2戸建、浴槽あり | 1 | (申込条件) 单身不可 |

■申込期間 6月1日(金)～12日(火) ※期間厳守。

■案内書配布 建築住宅課(鳴瀬庁舎2階)、市民課(本庁舎1階)、宮城県住宅供給公社の東部管理事務所

■申込方法 専用の申込用紙に記入のうえ、郵送で申し込みください。

※6月12日(火)までの消印有効。

■問 宮城県住宅供給公社東部管理事務所 ☎0225-21-5657 (住所:石巻市中里七丁目1番3号)

～公営住宅だより～湿気に気を付けましょう

ジメジメとした梅雨時期はカビが生えやすい季節です。特に最近の住宅などは気密性が高く結露も発生しやすいものです。少しでもカビの発生を防ぐには、定期的に換気扇を回す、窓を開けるなどの換気により、空気を循環させることが必要です。「24時間換気設備」が付いている住宅では常にスイッチを稼働させ、天気の良い日は窓も開けて換気しましょう。

■問 建築住宅課住宅班 ☎内線2262～2265

宮城県住宅供給公社東部管理事務所 ☎0225-21-5657

平成30年度第1回上級救命講習(一般公募)

■日時 6月24日(日) 8時30分～17時30分

■場所 石巻広域消防本部2階大会議室(石巻市大橋一丁目1-1)

■対象・定員 16歳以上の方、先着30人

■申込期間 6月4日(月)～13日(水) ※受講料無料。

■申込方法 申請書は、最寄りの消防署・分署・出張所に備え付けてあるほか、石巻広域消防ホームページからダウンロードできますので、申込期間内に最寄りの消防署・分署・出張所に申し込みください。再講習の方は、受講申請時および講習日に修了証を持参してください

■問 石巻広域消防本部警防課 ☎0225-95-7111(代表) 石巻広域消防ホームページ URL:<http://isyoubou.jp/>

まちの情報広場

問い合わせ 東松島市役所 ☎82-1111

代表FAX 0225-82-8143

(東松島市内での固定電話の市外局番 0225)

平成30年度 健康づくり推進事業 みんなで健康に!らくらく運動教室

みんなで楽しくをモットーに、体感型の運動教室を開催します。体力づくりと健康維持を皆さんと一緒に学んでみませんか。

- 日時 6月14日(木)10時~12時 ※開場:9時30分~。
- 場所 大曲地区体育館 ※矢本東市民センター隣。
- 対象・定員 市民の方、先着100人 ※定員になり次第締め切り。
- 参加費 無料 ※要事前申込。
- 持ち物 飲み物、タオル、動きやすい格好(ジャージなど)、上履き用運動靴(底が黒いシューズは体育館で使用不可)
- 問・申し込み 健康推進課健康支援班 ☎内線3113

東松島市総合防災訓練を行います

1978年「宮城県沖地震」、2003年「宮城県北部連続地震」および2011年「東日本大震災」を教訓として、今後も発生が予想される大規模地震や津波などの災害に備えるため、東松島市全域で総合防災訓練を実施します。「わが家・わが地域は我々が守る」をスローガンとして、地域住民が一体となって、地震および津波などに対する防災体制の確立と防災意識のより一層の向上を図ります。

実際の訓練は、各地域の自主防災組織でそれぞれ行われますので、参加してください。

- 日時 6月17日(日)9時~
- 訓練重点項目 (1)わが家の防災対策の推進と確認
(2)避難誘導訓練と安否確認
(3)情報伝達訓練
- 訓練想定 午前9時、宮城県沖を震源とするマグニチュード9.0と推定される地震が発生し、東松島市では震度6強を観測した。この地震により、市内全域にわたって交通機関や電力、通信、水道、ガスなどの生活関連施設に大きな被害が発生した。
さらに午前9時3分、太平洋沿岸に「大津波警報」が発表された。
- 主催 東松島市、東松島市自主防災組織連絡協議会
- 問 防災課危機対策班 ☎内線1161・1265

宮城ヘルシー2018ふるさとスポーツ祭 石巻地区大会東松島市予選会参加チーム募集

東松島市ペタンク大会兼石巻地区大会「ペタンク競技」東松島市予選会

- 日時 6月30日(土)9時開会式
- 場所 鷹来の森運動公園屋内運動場A棟
- 対象 中学生以上の市民
- 申し込み 所定の申込用紙に記入し、1チーム6人以内(選手3人・補欠3人)市役所本庁舎2階生涯学習課スポーツ振興班(FAX:0225-82-4158)まで申し込みください。
- 申込締切 6月25日(月)
- 参加費 1,000円/1チーム(大会当日会場で受領します)
- 主催 東松島市教育委員会
- ◎上位入賞チームは、宮城ヘルシー2018ふるさとスポーツ祭 石巻地区大会へ東松島市代表チームとして出場していただきます。
- 問 生涯学習課スポーツ振興班 ☎内線3325

青年劇場「あの夏の絵」開催

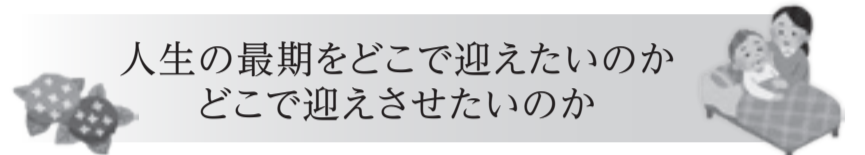
青年劇場「あの夏の絵」は、被爆から70年が過ぎ、記憶を伝え残すために語り始めた被爆者と、それを受け止め、絵に表現することに挑んだ高校生たちの2015年夏の物語。被爆者を祖父母に持つ高校一年生の恵は、美術部に所属し被爆証言を絵にする活動に応募することにした。初めは乗り気でなかった部員も被爆者の話を聞くことで徐々に心持が変わり、証言を聞くごとに絵は迫力を増し、被爆者の記憶は鮮明に蘇り、よりあの夏に近づいてゆく。皆さん、ぜひお越しください。

- 日時 7月7日(土) 18時開演 ※17時30分開場。
- 場所 市コミュニティセンター ホール ※全席自由。
- 料金 前売券 一般:2,500円 高校生以下:1,000円 ※当日500円増し。
- 主催 青年劇場「あの夏の絵」東松島公演実行委員会
- 問 事務局(石垣就子) ☎070-6954-5346 FAX:0225-82-2017
Eメール:shuko2015@ja3.so-net.ne.jp

石巻市民交響楽団 第13回ファミリーコンサートのお知らせ

- 日時 6月3日(日)14時~ ※開場:13時30分~。
- 場所 大和町ふれあい文化創造センター まほろばホール
(住所:黒川郡大和町吉岡南2-4-14)
- 演奏曲目 ショパン作曲「ピアノ協奏曲第1番」より、ヘンリー・マンシーニメドレー「ピンクパンサー、酒とバラの日々ほか」など
- 指揮 佐々木克人(石巻市出身) ■ピアノ 杉元太(東松島市出身)
- 料金 一律500円(全席自由) ※3歳以下のお子さんの入場はご遠慮ください。
- 問 石巻市民交響楽団(足立) ☎080-3321-8241

「看取りの現場~最期をどこで~」開催



人生の最期をどこで迎えたいのか どこで迎えさせたいのか

在宅での看取りが進みつつある中、実際にお看取りを経験された家族や関係者から、それぞれの経験や看取りについての思いなどお話しいただきます。

- 日時 6月16日(土)14時~16時 ※当日参加も可能です。
- 場所 市コミュニティセンター大ホール

■講演内容

- ①施設での看取り ②在宅での看取り ③パネルディスカッション

【特別講演】

「在宅医療の現状と課題」 桜井充先生(医師・参議院議員)

多くの方の参加をお待ちしています。

- 主催 おいおいの会(多職種連携ネットワーク)
- 共催 東松島市
- 申し込み 6月13日(水)まで電話で下記に申し込みください
- 問・申し込み 市東部地域包括支援センター ☎83-1966

児童手当現況届を提出してください

児童手当を受けている方は、法律により6月中に「現況届」を提出する必要があります。この届出は、児童手当を引き続き受ける要件があるかどうかを確認するためのもので、届出がないと6月分以降の手当が受けられなくなります。

対象者には、届出用紙を郵送しますので、忘れずに提出してください。

■現況届受付日時・場所など

| 期日 | 時間 | 地区 | 場所 | 備考 |
|----------|--------|----------------------|-------------|---|
| 6月19日(火) | 9時~17時 | 矢本 | 本庁舎1階101会議室 | 地区ごとに日程・会場を設定しましたので、都合がつかない場合は左記期間中に手続き願います |
| 6月20日(水) | | 赤井・小松 | | |
| 6月21日(木) | | 大塩・大曲・あおい | | |
| 6月22日(金) | 鳴瀬 | 鳴瀬庁舎2階 子育て支援センターあいあい | | |

※公務員の方は、勤務先での手続きとなります。

- 問 子育て支援課子育て支援班 ☎内線1184・1420

第17回マンマの会パセリ集い・講演会

乳がん体験者の集い~私と家族の乳がん~

つらい時期を本人だけでなく家族とともに乗り越え、ともに歩み、それぞれが自分らしい生活を取り戻せるように、仲間同士楽しみ、参考になる情報を盛り込んだ集いにしたいと考えています。

- 日時 7月1日(日)12時30分~16時(開場:12時~)
- 場所 石巻赤十字病院 災害医療研修センター講堂
(石巻市蛇田字西道下71番地)
- 実施内容 ①講演「家族が乳がんと診断された時、家族だからできること」
講師:菅原よしえ教授(宮城大学看護学部)
②なんでも質問タイム
回答者:古田昭彦(石巻赤十字病院乳腺外科医)、
さまざまな職種の医療者(予定)
- 対象者 乳がん体験者・そのご家族・医療関係者・関心のある方
- 入場 無料・申込不要 ■予定人数 約100人
- 主催 マンマの会パセリ(石巻乳がん体験者の会)
- 問 マンマの会パセリ 担当:菅原 ☎070-5320-5538

男女共同参画社会を目指して ～友好都市 東京都大田区での「男女共同」～

大田区での男女共同参画 「誰もが認め合い、笑顔につながるまち おおた」

男女共同参画社会の実現は、官民を挙げて取り組むべき課題です。こうしたなか、国は、「第4次男女共同参画基本計画」を閣議決定しました。この計画では、「男女自らの意思に基づき、個性と能力を十分に発揮できる、多様性に富んだ豊かで活力のある社会」の実現などの方向性が示されています。



大田区総務部
人権・男女平等推進課
元木重成課長

また、「女性の職業生活における活躍の推進に関する法律」が制定され、女性の活躍推進やワーク・ライフ・バランスなどの実現に向けた動きも加速しています。

これらを受け、大田区では、男女共同参画に関する施策を総合的・計画的に推進していくための計画である「第7期大田区男女共同参画推進プラン」を策定しました。

この計画では「誰もが認め合い、笑顔につながるまち おおた」を基本理念として、4つの目標を掲げました。

目標Ⅰ
誰もが尊重される
安心のまちを築きます

目標Ⅱ
多様なライフスタイルの
実現を応援します

【基本理念】おおたの男女共同参画社会
「誰もが認め合い、笑顔につながるまち おおた」

目標Ⅲ
女性の活躍で地域力を
向上します

目標Ⅳ
地域と協働して計画を
進めます

これら4つの目標達成に向け、さまざまな施策を実施しています。しかしながら、男女共同参画社会は行政だけで実現できるものではありません。区民や地域(地域団体、企業、教育機関など)の皆さんと連携・協力しながら計画を進めています。

東松島市では、平成27年度に「東松島市男女共同参画推進条例」を制定し、協働のまちづくりと一体的に、男女共同参画社会の実現を目指しています。

今回は友好都市の東京都大田区での「男女共同」はどうなっているか紹介します。

大田区の取り組み紹介

大田区では、「第7期大田区男女共同参画推進プラン」の実現に向け、さまざまな事業を行っています。実施主体は、人権・男女平等推進班と、区立男女平等推進センター「エセナおおた」です。今回は、実施している事業を紹介します。

○テーマ:女性活躍に向けた取り組み「ぷち起業講座」

(目的)再チャレンジを志す女性の働き方の一つとして、起業を紹介し、具体的な一歩を踏み出すきっかけづくりを行っています。



▲当日の様子



○テーマ:男性の子育て参画に向けた取り組み「イクメンパパ講座」

(目的)親子のふれあいや遊び方を知ること、男性保護者が子育てに積極的に参画することを促します。



▲当日の様子



問 市民協働課協働推進班 内線1283



蔵しっくパーク

からのお知らせ

Dagashi駄菓子ビュッフェ

- 日時 6月9日(土) ※完全予約制。お好きな時間帯を予約してください。10時~11時、11時30分~12時30分、13時~14時、14時30分~15時30分
- 内容 1日限りのスペシャルメニューが約300種類。60分食べ放題
- 料金 1,000円(未就学児半額)、ドリンクバー 300円
- 申し込み ☎84-2011

委託販売 「チャレンジマルシェ」 好評につき第2弾

問 蔵しっくパーク ☎84-1770

作家さんのハンドメイドが大集合。素敵な作品に出会えるはず。

■日時 6月17日(日)~7月15日(日)
9時~17時 ※月曜休館。

出展者募集中

- ブース料 1ブース1,000円~1,500円
※ポヌールマルシェに登録されていない方は、別途登録料として100円いただきます。
- 販売手数料 売上の1割を徴収します
- 申し込み 受付中。ブース料を添えて申し込んでください

ポヌールマルシェ&駄菓子博

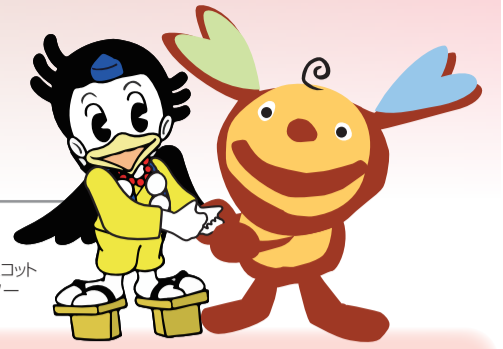
地元農家さんの新鮮採れたて野菜やハンドメイド作家さんによるおしゃれ小物などの販売 駄菓子がずらり並んでパワーアップ。

■日時 6月16日(土)10時~14時

- お買い上げ特典
 - ①チラシ持参の方に駄菓子30円引き
 - ②各販売ブースでお買い上げに付きスタンプラリー3個でボックスティッシュ1個またはバラエティつかみどり



CityView!



豊前市マスコットキャラクター くぼてん

「CityView!」では、市のイベントや地域話題を、皆さんにお届けします。
 <掲載した写真は、データで提供します。希望の方は問い合わせください。>

野蒜ヶ丘に (仮称)ホテル松雲



(株)ガス&ライフが整備

プロパンガスの卸売りなどを手掛ける地元エネルギー事業者の株式会社ガス&ライフが、県の採択を受け、防災集団移転団地の野蒜ヶ丘三丁目目に宿泊施設(仮称 ホテル松雲)の整備を行うことになりました。24日は現地で地鎮祭があり、工事の安全を祈願しました。施設は来春のオープンを見込んでいます。(4月24日、野蒜ヶ丘三丁目地内)

積極的に地元雇用



サワが宮城新工場を整備

半導体製造装置部品製造などを手掛ける株式会社サワ宮城工場の第2工場が完成。渥美市長も祝いに訪れました。サワは震災後の平成23年4月に川下ひびき工業団地で宮城工場の稼働を開始。現在43人の従業員がいますが、ほとんどが東松島市や石巻市などからの地元雇用の正社員です。(4月24日)

地域を超えて深い交流を



福岡県豊前市と 友好都市提携盟約を締結

市は、福岡県豊前市と友好都市提携盟約を締結しました。調印式では、渥美市長と後藤元秀豊前市長が協定書に署名し、両市の永い交流を約束。豊前市の特産品である「豊前海一粒かき」の稚貝を東松島市から提供しており、その縁もあり、東日本大震災で被災した漁師へ漁船や漁具を贈るなどの支援をいただきました。また、かねてより交流を続けている阿部勝徳東松島市議会議長と磯永優二豊前市議会議長らも出席し、これまで続けてきた交流をより活発にし、お互いの発展・振興を願いました。(5月8日、福岡県豊前市役所)

矢本西地区 林友の森に



防災林にクロマツなど植樹

一般財団法人日本森林林業振興会秋田・青森支部が主催する矢本西地区海岸防災林「林友の森」植樹式が行われ、関係者約160人が参加しました。抵抗性クロマツ2050本、オオヤマザクラ10本を植樹しました。このうちクロマツ100本は、キリン(株)が参画した国のプロジェクトで開発された大量培養技術を活用した抵抗性クロマツです。(4月21日、矢本西地区海岸防災林)

東松島ふるさと復興大使

バイオリン奏者の鹿嶋さんを委嘱



小野出身でバイオリン奏者の鹿嶋静さん(39)を「東松島ふるさと復興大使」に委嘱しました。震災後は避難所や保育所で演奏会を開くなど、被災された皆さんの心を音楽で癒やしてきました。鹿嶋さんは都内在住であり、委嘱式で「東京で東松島市の魅力を伝え、東松島市に来たときは皆さんを勇気づけたい」と話していました。(5月9日、市役所)

地域の安心を守る 拠点完成

野蒜駐在所落成式



震災の津波で被災した石巻警察署野蒜駐在所の新庁舎が野蒜ヶ丘の高台に完成し、落成式が行われました。式では、渥美市長が祝辞を述べ、石巻署の佐々木公署長は「皆さんの協力で新駐在所ができました。地域に密着し、市民の生活の安心安全を守っていきます」とあいさつをしました。その後、駐在所に門標を設置し、駐在所内のお披露目も行われました。(4月27日、野蒜駐在所)

企業主導型 ひかり保育園

子育てと仕事の両立支援

市内初の企業主導型保育事業所「緑ヶ丘ひかり保育園」が大塩・グリーンタウンやもと内に完成しました。保育園と連携した各事業所などで働く人の子どもたちを受け入れる民間の保育園であり、待機児童の解消と企業の人材確保に向け、内閣府が助成しています。ひかり保育園の定員は45人。生後4か月から5歳児までが対象です。地域の子どもたちを含め、9人の入園からスタートしました。(5月12日)



風光明媚な自然の姿写す

新宮戸八景写真撮影会

風光明媚な新宮戸八景の自然の姿を写真に収める撮影会が行われ、地域のみなさん十数人が参加しました。今回は大浜の唐船番所跡や源田浜、むろの木などを被写体として実施。市内在住の創作写真家細田孝春さんを講師に迎え、八景にまつわる物語に思いをはせながらファインダーを覗いていました。(5月16日、宮戸大浜)



風を受け大空に舞う1千匹

青い鯉のぼりの下に腰を下ろす会

「子どもの日」に合わせ、震災で亡くなられた子どもたちの慰霊と地域復興を願う「青い鯉のぼりの下に腰を下ろす会」が開かれました。7回目の今年は約1千匹のこいのぼりが悠々と泳ぐ中、ステージは発起人の伊藤健人さんをはじめ、7団体と個人有志の計80人以上で震災復興祈願和太鼓合同曲「陸奥」を演奏しました。会場には多くの人が集い、震災後に生まれたつながりを尊びながら、ふるさとへの思いを共有しました。

(5月5日、大曲浜上台墓地前)

女子ビニールの部で行う「第17回東松島市協会長杯争奪家庭バレーボール大会」には石巻地方から21チームが参加しました。レベルに応じて1部から4部に分かれ、それぞれリーグ戦でリーグ優勝を目指しました。1部はフリーズB、2部はシエイク、3部はルーキーズ、4部はTeam龍がそれぞれ優勝しました。フリーズBは3連覇を達成しています。

(5月13日、市民体育館)



フリーズBが3連覇

第17回市協会長杯バレーボール大会

生涯現役就労セミナー



本日の話しする内容

1. はじめに～関内環境って?～
2. 乳酸菌とは?
3. 乳酸菌のはたらきって?
4. 特別な機能をもつ乳酸菌や成分

シニア世代の健康維持後押し

シニア世代の健康維持を後押しする「生涯現役就労セミナー」(市生涯現役促進地域連携事業推進協議会主催)が開かれました。経営コンサルタントの手塚英樹さんが「いきいきシニアライフに必要なこと」と題して講演したほか、アサヒ飲料の宮本菜々子さんが、健康素材として注目される乳酸菌について理解を深めてもらう講話を行いました。また市内に住む55歳以上の参加者の皆さんには、アサヒ飲料の乳酸菌飲料「守る働く乳酸菌」1か月分が配られました。

(5月15日、矢本東市民センター)

総合型地域スポーツクラブ



「Goodすぽーつ東松島」発足

東松島市総合型地域スポーツクラブ「Goodすぽーつ東松島」の設立総会が開かれました。合言葉は「Y-T-T」(昨日より今日、今日より明日へ)です。「みんなが「だれもが」「みずから」気軽に運動や文化に触れることが出来る環境を作り、健康増進を後押ししていきます。会長には佐藤直敏さんが就任し、総会では本年度の事業計画などを承認しました。

(5月9日、市「ミニメディアセンター」)

平成30年 春の叙勲 受章おめでとございます



旭日双光章・地方自治功勞
多田龍吉さん(小野下)
元東松島市議会議員



藍綬褒章
櫻井テイ子さん(下町二)
元家事・民事調停委員



小松の石井さん 100歳おめでと

100歳の誕生日を迎えられた東松島市小松の石井ちかさんに市からお祝いが贈られました。石井さんは大正7年4月29日に生まれ、19歳で結婚、4人の子どもを育てました。現在は治療のため真壁病院に入院しています。長寿の秘けつは好き嫌いせず、友だちとの会話や趣味を楽しむこと。歯が20本残っていることも自慢です。

(4月29日、真壁病院)

もっと知りたい!ひがしまつしま

問い合わせ 東松島市役所 ☎82-1111
代表FAX 0225-82-8143
(東松島市内での固定電話の市外局番 0225)

矢本子育て支援センター「ほっとふる」 ☎84-2676



矢本子育て支援センター

「ほっとふる」の主な行事

- 子育て講座(先着20組・要申込)
6月7日(木)10時~11時
「歯科衛生士さんの歯のはなし」
- 土曜OPEN 6月9日(土)9時~12時
- 6月生まれ誕生祝いDAY
6月15日(金)カード作り 9時~16時
(身体測定・手形押しなど) 歌でお祝い 11時

~ファミリーサポート交流会(要申込)~

- 日時 6月8日(金)10時~11時
- 場所 市コミュニティセンター
- 対象 会員と入会に興味のある方
~興味のある方は、ぜひ参加ください~
- 問 ほっとふる

4月1日から30日までに
ほっとふる&あいあいを初めて利用した方は

39組 です。

はじめての来所が不安な方、スタッフが案内しますので気軽にお越しください。

子育て支援センターからのお知らせ(2018年6月)

開館日時 ほっとふる 月~金曜 9時~16時 あいあい 月~木曜 9時~16時
※講座などで利用できない日もありますので、子育て通信などで確かめてください。
子育て通信は市のホームページでもご覧になれます。

「たなばた」~みんなで七夕飾りを作ろう!~

- 日時 7月6日(金)10時~10時45分(9時45分~受付開始)
- 矢本子育て支援センター「ほっとふる」

ほっとふる子育て講座「乳幼児救急法」【要申込・先着15組】

- 講師 東松島消防署 救急救命士
- 日時 7月11日(水)10時~11時
- 場所 矢本子育て支援センター「ほっとふる」
- 対象 未就学児のお子さんと保護者(市内の方優先)
- 持ち物 飲み物(お茶または水)、動きやすい服装、汗拭きタオル



東松島市ファミリーサポート事業 各種会員随時募集中

*利用会員

- (子どもを預けたい方)
- ・生後2か月から小学校6年生までのお子さん
- ・市内にお住まいか市内に勤務している保護者の方

*協力会員

- (子どもを預かり支援できる方)
- 市内にお住まいの20歳以上の方(事務局開催の初回講習会を受講していただきます)



子どもを預けたい方と預かり支援のできる方を結びます
いざという時のために、登録しておく安心です

| 利用会員 | 協力会員 | 両方会員 | 合計 |
|------|------|------|------|
| 160人 | 19人 | 15人 | 194人 |

- 利用料金(報酬) 1時間600円~
利用会員と協力会員を兼ねる両方会員になることもできます。万が一の事故や怪我に備えてファミリーサポートセンター補償保険に加入しています。興味のある方は相談してください。
- 問 ほっとふる ☎84-2676

観味美魅 みりよく発見!ひがしまつしまの観光と物産

宮城オルレ奥松島コースモニターツアー 参加者募集

今年10月にオープンする韓国版トレッキングコース「オルレ」奥松島コース(仮称)のモニターツアーを開催します。

- 開催日 6月23日(土)9時~13時

- 集合場所 セルコホームあおみな

- コース 約10km

特別名勝松島、県立自然公園松島にも指定される宮戸地区、通称「奥松島」。縄文の古から続く、自然豊かなコースです

- 募集人数 20人程度(先着順。定員になり次第締め切ります)

- 受付開始日 6月6日(水)から

- 参加費 2,000円(昼食代、保険料として)

※昼食は、民宿での新鮮な海の幸定食を用意します。

- 持ち物 飲み物、歩きやすい服装・履物

※「オルレ」とは…韓国・済州島から始まったトレッキングコース。もともとは済州の言葉で「通りから家に通じる狭い路地」という意味で、平成19年に済州オルレがオープン。韓国では認知度が高く、リピーターも多数います。オルレの魅力は海岸線や山などの自然、民家の路地を身近に感じながら、ゆっくりと歩くところにあります。モンゴル、国内では九州に続き、宮城オルレは3番目の開設となります。



- 問・申し込み 東松島市観光物産協会 ☎87-2322

Sports Paradise

東松島市体育協会
スポパ通信

~スポーツから笑顔が生まれるまちづくり~

- 問・申し込み 東松島市体育協会 ☎82-9030 平日9時~17時

平成30年度「特定非営利活動法人東松島市体育協会通常総会」 「東松島市スポーツ少年団通常総会」の報告

ご多忙の中、渥美市長をはじめとする来賓の皆さん、各協会・各団体代表の皆さんに多数参加を頂きました。皆さんの承認をもちまして、平成30年度の体育協会役員・スポーツ少年団役員が就任しましたので報告します。

平成30年度 東松島市体育協会役員体制

- 会長 佐藤 祥(躰道協会)
- 副会長 尾形 清人(サッカー協会)、石森 和之(バレーボール協会)
- 専務理事 小山 直美(卓球協会)
- 常務理事 村上 孝之(ダンススポーツ協会)
- 理事 阿部 朋由(家庭バレーボール協会)、佐藤 直敏(野球協会)、佐藤 正和(ソフトボール協会)、熊谷 司(パークゴルフ協会)、星野 慎也(柔道協会)
- 監事 渡邊 登(躰道協会)、菅原 誉人(剣道連盟)、石川 儀幸(テニス協会)

平成30年度 東松島市スポーツ少年団役員体制

- 本部長 尾形 清人(東松島サッカー)
- 副本部長 今村 茂治(赤井南スターズ)、渡邊 登(東松島市躰道)
- 常任委員 高橋 勝(鳴瀬空手道)、佐々木 秀行(矢本バレーボール)
- 指導者代表 小山 直美(日本スポ少認定育成員・ジュニアスポーツ指導員)
- 事務局長 木村 薫(東松島サッカー)

6 Jomon Times

vol.148

広報 縄文村だより vol.148 (6月号)

平成30年6月1日
●編集・発行●
奥松島縄文村歴史資料館
東松島市宮戸字里81-18
TEL 88-3927 FAX 88-3928



過去 10 年で最多!

2 日間の無料 DAY で 延べ 1,500 名

が体験を楽しむ!!

4月28日から30日、5月3日から6日までの7日間「縄文体験・体感 WEEK!」を開催しました。縄文を楽しめる様々なメニューを目当てに、県内はもちろん関東方面や東北各県からの親子連れで賑わいました。

特に多くの人出があったのは、4月29日、5月5日この日に行った入館&体験無料 DAY。開館とともに多くの人を訪れ、会場は常に満員に!さらに5日は、過去10年で最多の延べ858名が縄文体験を楽しみました。

会場では、家族みんなで勾玉やシカ角ストラップ作りに没頭する姿や、家族やスタッフの応援を受けながら火おこしを頑張ったりと、縄文体験を満喫している様子でした。

期間中は、1,400名が来館、延べ1,800名に体験をしていただきました。多くのご来館ありがとうございました!



完成が楽しみ! イノシシの土鈴。

GW のみの登場の「イノシシ土鈴」。可愛らしいイノシシが出来上がりました。野焼きは1か月後。完成が楽しみ♪



みてみて!
上手に
できたよ♪

頑張って作った作品に大満足の子ども達。笑顔カメラに向けていました。



90 人が縄文人 に変身!

3・4日に登場した「縄文写真館」。変来で姿身!写真の家族みんな大も!



縄文から続く海でカキを養殖し、縄文時代の食生活を学ぶ「カキ養殖体験①種付け」を4月8日に開催しました。
縄文時代から食されていることがわかっていく「カキ」。ここ里浜貝塚でも大量のカキ殻とカキ刺ぎに使う骨べらが史跡公園のある浜辺から見つかっており、カキ刺ぎが行われていたことが学芸員から説明されました。講



カキ養殖体験 種付け

座を聞いた皆さんからは「重さを考えて、浜辺でカキ刺ぎしていたなんて、縄文人は賢い!」すでにカキを食べていたとは!と新たな発見があったようです。講座後、いよいよ「カキ縄作り」。地元漁師の櫻井幸作さんのご指導のもと、稚貝がついたホタテの殻を縄へ挟む作業を行いました。出来上がったカキ縄を持って、船へ乗り込みます。普段は乗れない船に子どもも大人もわくわく♪カキ棚へ出発です。漁師さんがカキ棚へ取り付けの様子をみんなで見学。櫻井さんの養殖のお話に聞き入っていました。

今回養殖したカキは、11月に収穫します。楽しみですね。



縄の撚りを外し、ホタテの殻を挟みます。

もっと知りタイ! 地域おこし協力隊 (第14回)

■問 地域おこし協力隊事務局 復興政策課地域振興班 ☎内線1232

とば 友紀さん(23)

料理人



東松島は食材の宝庫

都内のフレンチレストランでシェフの技術を磨き、テレビ番組で知った福島県いわき市のレストランで研修する中、偶然そこで、食べ物付き季刊誌「東松島食べる通信」の取材しており、東松島市のことを知りました。話しているうちに興味が湧き、初めて訪れたのは平成27年の秋。わずか1か月後のことでした。

生産者の方々と交流を深める中、食材に注ぐ熱い思いや心の優しさに引かれ、その後は毎月、東松島市に通うようになり、これがきっかけとなって昨年11月に地域おこし協力隊に入り、惣菜店や農作物の栽培を手伝いながら、蔵しっくパークのマルシェに東松島の食材尽くしのおにぎりを出品しています。

カキや海苔、そしてコメを含む農作物など東松島市は食材がとても豊富。生産者の思いをしっかり理解することが大切だといつも心に抱いています。「私の夢は、東松島の食材をたくさん使ったお店を開き、多くの人が集う場所に、作り手の想いを伝えていくことです。」

長野県塩尻市の出身のとば友紀さんは、「土地柄や風土も違いますが、東松島市はどこかふるさとに戻ってきたように心が温かくなるまち。料理人は、生産者と消費者をつなぐ役割もあります。私も人と人をつなぎながら活気に満ちた東松島市の力になっていきたい」と今後の抱負を語っていました。

知っ得情報

■問 東松島市役所 ☎82-1111
代表FAX:0225-82-8143
(東松島市内での固定電話の市外局番 0225)

募集

保育所・子育て支援センター 募集

問 子育て支援課保育班
☎内線1182

○保育所臨時業務員

■対象・資格 心身ともに健康
で市税の滞納がない方

■業務内容 保育所内の清掃や
調理業務など

■勤務時間 1日7時間45分
(月～土曜)

※シフト制により週5日勤務。
■募集人数 4人

■賃金 800円(雇用保険・社会保
険有)

■雇用期間 採用～9月30日(日)

■勤務先 市内公立保育所

■申し込み 6月15日(金)15時
まで履歴書(本人自筆・写真添
付)を提出

○子育て支援センター(有資格者・
無資格者)

■対象資格 心身ともに健康で
市税の滞納がない方

有資格者…保育士免許、幼稚
園教諭、教員免許、看護師資格
などの資格を有する方

■業務内容 子育て支援セン
ター運営や子育てに関する相
談指導業務

■勤務時間 週4～5日勤務
(週25時間以内)

※土曜日出勤有(月に1回程度)

■募集人数 1人

■賃金 有資格者…950円(雇用
保険有、社会保険は一定の条
件を満たした場合加入)

無資格者…780円(雇用保険有)

■雇用期間 採用～9月30日

■勤務先 市内子育て支援セン
ター

■申し込み 6月15日(金)15時
まで履歴書(本人自筆・写真添
付)を提出

※有資格者は免許状の写しを添付。

矢本中央幼稚園 臨時職員募集

問 学校教育課学校教育班
☎内線1252・1254

■勤務内容 保育(補助)および
幼稚園事務補助業務

■勤務時間 月曜日～金曜日
週25時間以内

※園内行事により、土・日曜日に
出勤いただく場合あり(年間
3回程度)。

※長期休業期間中(園の夏休み・
冬休みなど)は、原則休み。

■募集人数 2人程度

■資格条件

・臨時教諭…幼稚園教諭免許所持者
・教員補助員…幼稚園教諭免許
必要なし

※いずれも子ども好きで心身と
もに健康な方。

■賃金など

・臨時教諭…時給1,050円

・教員補助員…時給850円

■申し込み 6月15日(金)まで、
履歴書(本人自筆・写真添付)を
右記に提出してください。

※幼稚園教諭免許所持者は免許
状の写しを添付のこと。その
ほか詳しい内容は、問い合わ
せください。

東松島市職員募集 (平成31年4月1日採用 上級および中級職員採用試験)

平成31年度採用(平成31年4月1日採用)上級および中級職員採用第1
次試験は、下記のとおりです。

※平成31年度採用の初級試験(高等学校卒業程度)は、市報7月1日号で
お知らせします。

■職種および対象・資格・募集人員など

1.平成31年度採用(平成31年4月1日採用)東松島市職員

- (1)上級(行政職:大学卒業程度) 1人程度
平成3年4月2日から平成9年4月1日までに生まれた方
- (2)上級(社会福祉士:大学卒業程度) 1人程度
平成3年4月2日から平成9年4月1日までに生ま
れた方で、社会福祉士の資格を有する方または
平成31年3月31日までに社会福祉士の資格を
取得する見込みの方
- (3)上級(保健師:大学卒業程度) 1人程度
平成5年4月2日以降に生まれた方で、保健師の資格を有する方または
平成31年3月31日までに保健師の資格を取得する見込みの方
- (4)上級(精神保健福祉士:大学卒業程度) 1人程度
昭和58年4月2日以降に生まれた方で、精神保健福祉士の資格を有
する方または平成31年3月31日までに精神保健福祉士の資格を取
得する見込みの方
- (5)中級(保育士:短大卒業程度) 3人程度
昭和63年4月2日以降に生まれた方で、保育士と幼稚園教諭の両方
の資格を有する方または平成31年3月31日までに保育士と幼稚園
教諭の両方の資格を取得する見込みの方



■申し込み 申込用紙は総務課で配布します。郵便で請求する場合は封
筒の表に「職員採用試験申込用紙請求」と朱書きし、宛先を明記のうえ、
140円切手を貼った返信用封筒(A4サイズ用紙が入る大きさ)を必ず
同封してください

■試験日時 1次試験 7月22日(日)10時～

■試験会場 1次試験 東松島市役所本庁舎(東松島市矢本字上河戸36-1)

※試験会場は変更する場合があります。

■受付期間 6月1日(金)～15日(金)17時必着

■問 総務課人事班 ☎内線1216

平成31年度採用 石巻地方広域水道企業団 上級土木職員募集

石巻地方広域水道企業団総務課
☎0225-9516713
問 石巻市蛇田字新上沼16番地
☎http://www.ishkousui.
or.jp

■対象・資格 平成元年4月2
日から平成9年4月1日まで
に生まれた方で職種に関係の
深い科目を履修した方または
履修中の方

■採用予定人員 1人程度
■採用試験日 7月22日(日)
■申込受付期間 6月1日(金)
～22日(金)
※当日消印有効。
※詳しい内容はホームページを
ご覧ください。
■申込用紙(試験要項)配布
6月1日(金)から、水道企業
団総務課・北部地区管理事務
所、石巻市役所総務部人事課・
各総合支所・各支所、東松島市
総務部総務課・鳴瀬総合支所
および企業団ホームページ
お申し込み希望する場合は、封筒
の表に「試験申込書請求」と朱
書きし、あて先を明記した返信
用封筒(A4判サイズの書類
が入る大きさに返信用140円切

平成31年度採用 石巻地区広域行政事務組合 上級消防職員募集

石巻地区広域行政事務組合
消防本部総務課人事教養係
☎0225-9517111
問 石巻市大橋一丁目1番地1

■対象・資格 大学(短期大学を
除く)卒業または見込みで、平
成6年4月2日から平成9年
4月1日までに生まれた方。
採用後、石巻市・東松島市また
は女川町に居住できる方

た方、または平成31年3月ま
でに卒業する見込みの方も受
験できます。
■採用予定人員 2人程度
■採用試験日 7月22日(日)
■申込受付期間 6月1日(金)～
22日(金) ※当日消印有効。
■申込書配布 6月1日(金)か
ら、石巻地区消防本部・消防署
所・組合事務局および石巻市
役所・東松島市役所・女川町役
所・各総合支所・各支所で配布
■申込書の郵送を希望する場合
は、「消防上級試験申込書請
求」と朱書きし、宛先を明記し
た返信用封筒(A4判サイズ
の書類が入る大きさに返信用
140円切手を貼付)を必ず同封
し、請求してください。

知っ得情報

■問 東松島市役所 ☎82-1111
代表FAX:0225-82-8143
(東松島市内での固定電話の市外局番 0225)

こんにちは農業委員会です ～農業者年金受給者の皆さんへ現況届提出のお願い～

5月末から6月初めの間に、農業者年金受給者の皆さんに農業者年金基金から現況届用紙が郵送されます。現況届は、引き続き年金を受給する資格があるかについて、毎年1回、届出により確認するためのものです。現況届用紙の「受給権者」の各欄(氏名、生年月日、住所、電話番号)に必要事項を記入し、必ず**6月29日(金)**まで提出してください。

なお、現況届が期限内に提出されないときは、年金の支払いが差し止められますので注意してください。

■提出先 農業委員会事務局(市役所鳴瀬庁舎1階)・市役所本庁舎市民課
■問 農業委員会事務局 ☎内線2150～2153

消費生活情報～契約の基礎知識～

「契約」と聞くと、契約書を交わして印鑑を押すようなイメージをしがちですが、実は毎日の生活で私たちはたくさんの「契約」をしています。買い物をする、乗り物に乗る、サービスを受けることも契約の一種です。

●契約とは

契約とは、お互いの意志が一致することで結ばれる約束事です。消費者が店で商品を「買いたい」と申し込み、店がそれを承諾すると成立します。たとえば商品の売買の場合、売り手には商品を渡す義務とお金を受け取る権利が生じ、買い手側にはお金を支払う義務と商品の引き渡しを求める権利が生じます。



●口約束でも契約は成立します

お互いの合意があれば、契約書がなくても契約は成立します。つまり、電話口や口約束でも契約は成立してしまいます。

気軽な気持ちで返事をした結果、消費者トラブルに繋がる場合もあります。契約する前に契約書をよく読みましょう。

●契約は守らなくてははいけません

一度結んだ契約は、一方の都合のみで契約内容の変更や解消することは出来ません。契約を解除するにはお互いの合意が必要となり、違約金がかかることもあります。

●それでもうっかり契約してしまったら…

契約は守らなくてははいませんが、反社会的な契約や契約内容の重要な部分に勘違い(錯誤)があった場合は、契約の無効を主張することができます。また、詐欺や脅されてした契約は取り消すことができますし、クーリング・オフのルールに見合えば、契約を無条件で解除することもできます。

～心配なときや困ったときは相談窓口へ～

■相談先 市民課消費生活相談窓口:月～金曜日(祝日を除く)9時～15時
■問 市民課消費生活相談室(市役所本庁舎1階) ☎内線1117

毎月11日は「市民防災の日(市民防災デー)」です ～宮城県北部連続地震から15年、東日本大震災から7年3カ月～

6月のテーマは、「避難所・避難場所の確認」です。避難所には地区センター等の身近な集会所や公共施設で、災害発生時に自主防災組織が基本的に運営する**地区避難所**、大規模な避難収容施設で非常用食料等が配備されている小中学校、高校、市民センター等の**地域避難所**があります。

また、安全な状況が確認できるまで一時的に避難する施設である**一時避難場所**があります。災害時に避難が必要になった際のことを考え、地域や家族でもう一度避難場所を確認し、話し合みましょう。また、避難経路についても、塀際や狭い路地は避け、広く安全な経路を実際に歩いて確認し、地域全体で防災意識を高めましょう。

■避難所・避難場所の確認チェックリスト(左の欄に☑(チェック)を入れましょう)

| |
|--|
| 避難所・避難場所の確認 |
| 自宅の最寄りの地区避難所や地域避難所に加え、職場など生活圏の避難所も確認しましょう。また、遠方に出かけた際も避難場所を確認しましょう。 |
| 避難経路の確認 |
| 災害が発生した際、迅速な避難をするため、避難経路の確認が大切です。また、災害が発生した際、想定していた避難経路が使用できない場合もあります。複数の避難経路を確認し、その際にブロック塀などの危険物に注意し、周囲に目を配り、行動しましょう。 |

■問 東松島市自主防災組織連絡協議会
(事務局:防災課危機対策班) ☎内線1265

エンジョイ! かんきょうライフ ～市内一斉清掃を実施します～

市内一斉清掃は、例年、市民皆さんの協力により実施しています。平成30年度も各地区(自治会)での取り組みとなります。作業実施の有無や、日時・内容などは、各地区(自治会)に確認してください。

ごみ再資源化事業・廃品回収団体を募集します

家庭から出る資源ごみは、市で毎週回収していますが、市民皆さんの手で「廃品(資源)回収」を行ってみませんか。

市では、廃品回収を行った団体に対し、回収した重量に応じ「廃品回収奨励金」を交付しています。平成29年度は、市内の子供会や自治会、中学校など33の団体が参加し、390tを回収し、116万円を交付しています。

■交付金額 1kgあたり3円(びんは、1本当たり0.5kg換算)

■対象品目 紙類(新聞紙、雑誌、ダンボール)
びん類(一升びん、ビールびん、ジュースびん)
金属類(アルミ缶、スチール缶、鉄くず)

※実施を希望する団体は、下記まで問い合わせください。

■問 環境課環境班 ☎内線1153

平成30年4月分(6月受け取り分)からの年金額のお知らせ

平成30年4月分(6月15日支払分)からの年金額は、法律の規定により平成29年度の年金額から据え置きとなりました。年金額の改定は、法律上、賃金水準の変動がマイナスかつ物価水準の変動がプラスとなる場合には、年金を受給し始める際の年金額(新規裁定年金)、受給中の年金額(既裁定年金)ともにスライドさせないことが規定されています。

ただし、直近の厚生年金被保険者期間を含めて、平成29年度の年金額が算出されていた方については、改定が行われる場合があります。

年金額に改定がある方に対しては、6月(一部は5月)に送付する改定通知書で、平成30年度の年金額をお知らせします。

■問 日本年金機構 石巻年金事務所 ☎0225-22-5115(自動音声案内)

第26回宮城シニア美術展作品募集

■募集対象 日本画・洋画・書・写真・工芸の5部門

■テーマ 自由 ■応募資格 県内在住の60歳以上のアマチュアの方

■展示申込料 1作品500円(出展は1人1点)

■申込期間 7月1日(日)～10月31日(水)

■展示会場 宮城県美術館 県民ギャラリー

■展示期間 11月29日(木)～12月2日(日) ※入場無料。

■審査 各部門専任審査員が審査します。(表彰式あり)

※優秀作品は、平成31年開催予定の「ねりんピック紀の国わかやま2019」美術展部門へ出展します。

■問・申し込み 宮城県社会福祉協議会いきがい健康課

☎022-223-1171 ホームページ:<http://www.miyagi-sfk.net/>

いしのまきイノベーション企業家塾 参加者募集

地域の未来を支える企業家の育成・支援を目的に開催しています。創業したばかりの事業者、新しいビジネスを検討している経営者、事業継承を予定する後継者、起業の中核・将来を担う右腕人材など新規創業にかぎらず、さまざまな方が受講できます。

■日時 8月9日(木)～平成31年1月24日(木) ※全13回コース。

■場所 石巻信用金庫総合相談センター
(住所:石巻市のぞみ野二丁目2番地4)

■対象 石巻信用金庫の営業エリア内(石巻市、東松島市、女川町、大崎市)で「イノベーション」を起こし、新事業の創出または既存事業の発展を構想している方

■募集期間 6月1日(金)～7月31日(火)

■定員 25人 ※先着順。 ■受講費 年間5万円(1人あたり)

■申し込み 受講申込書を記入のうえ、メールまたはFAXで申し込み

■主催 石巻信用金庫 ■共催 東松島市、石巻市、女川町

■協力 東北大学、石巻専修大学 ほか

■問・申し込み 石巻信用金庫地域貢献部 ☎0225-95-5877

FAX:0225-94-5444 Eメール:chiikikouken@i-shinkin.co.jp

知っ得情報

■問 東松島市役所 ☎82-1111
代表FAX:0225-82-8143
(東松島市内での固定電話の市外局番 0225)

募集

平成30年度学校プール監視員募集

問 各小中学校

市では、夏休み中の学校プール監視員を募集しています。

■対象 平成11年4月1日以前生まれ、泳げる方(高校生除く)

7月15日(日)午前中、1時間30分程度実施の講習会を受講できる人(今年度、救命講習(救急入門コース以上)を受講しており、消防署発行の修了証の提示ができる人は除く)

■勤務期間 7月20日(金)～8月21日(火)(各学校の夏休み期間中)

■勤務時間 8時30分～16時30分(うち休憩時間60分)

■勤務場所 市内小・中学校11校

■募集人員 各学校若干名

■賃金 時給780円

■応募方法 6月15日(金)までに各学校へ履歴書持参のうえ、申し込みください

自衛官募集

自衛隊宮城地方協力本部
石巻地域事務所
☎・FAX 83-67789
東松島市赤井字鷺塚1-6

○陸・海・空自衛官候補生

■対象・資格 18歳以上27歳未満の方
※受付は年間を通じて行っています。

○一般曹候補生

■対象・資格 18歳以上27歳未満の方
■受付期間 7月1日(日)～9

月7日(金)

■試験日 1次試験…9月21日(金)～23日(日)

※いずれか指定された1日。

○航空学生

■対象・資格

海…18歳以上(高卒(見込金)～23歳未満の方)
空…18歳以上(高卒(見込金)～21歳未満の方)

■受付期間 7月1日(日)～9月7日(金)

■試験日

1次試験…9月17日(月)

※詳しい内容は上記に問い合わせください。

「盲ろう者通訳・介助員養成講座」受講者募集

宮城県聴覚障害情報センター
(みみサポみやぎ)
☎022-393-5501

問 022-393-5502

仙台市青葉区本町三丁目1-6
宮城県本町第3分庁舎1階

県内にお住まいの方で講座修了後、盲ろう者(目と耳の両方が不自由な方)通訳・介助員として活動できる方を養成する講座です。盲ろう者の方の移動やコミュニケーション等のサポートを行います。

■日時 全7日間(7月13日(金)・27日(金)、8月5日(日)・10日(金)・24日(金)、9月7日(金)・21日(金))

■場所 宮城県聴覚障害者情報センター

■費用 3,700円程度

■申し込み 6月20日(水)必着で、申込用紙を郵送で提出してください

お知らせ

東部地域包括支援センターからのお知らせ

東松島市東部地域包括支援センター
☎83-19966

○認知症カフェの開催

認知症を抱えている方やその家族と、地域で認知症に関心のある方や専門家が一緒にお茶を飲みながら情報交換や交流ができる場です。申し込み不要です。ぜひ、お越しください。

■日時 6月13日(水)10時～11時30分

■場所 ゆびと1階「キッチンクラブカノン」

■対象 認知症に関心のある人
はどなたでも

■内容 「認知症セミナー」東松島市内の認知症事業について、フェルトマスコット作り「みんなで作ろう」、ロバ隊長のほかに、情報交換や相談など
※参加無料。飲み物は有料で注文可。

○認知症介護家族の情報交換会

毎日の認知症の介護で大変なことなど、認知症の人を介護している家族同士が集い、語り合える場です。当事者の方も参加可能です。

■日時 6月18日(月)10時～11時30分

■場所 老人福祉センター

■内容 聞きたいこと困っていることなどについて情報交換

■参加費 (お茶代)100円

子宮がん検診・歯周疾患検診・脳ドックが始まります

6月から、子宮がん・歯周疾患・脳ドックの検診が始まります。

○子宮がん検診

- 期間 6月1日(金)～平成31年1月31日(木)
- 対象 19歳以上の女性
- 受診者負担金 19歳～69歳:3,000円、70歳以上:1,000円
- 受診医療機関 市内外指定医療機関(個別検診)

申し込んだ方には、5月下旬に受診票を郵送していますので、受診票の裏面に記載している日程と指定医療機関等を確認のうえ受診してください。

○歯周病検診

- 期間 6月1日(金)～10月31日(水)
- 対象 40・50・60・70歳の方
- 受診者負担金 40・50・60歳:1,000円、70歳:500円
- 受診医療機関 市内指定歯科医院

申し込んだ方には、5月下旬に受診通知書を郵送していますので、通知書記載の指定歯科医院に予約のうえ、受診してください。

○脳ドック

- 期間 6月1日(金)～11月30日(金)
- 対象 48歳・53歳の方
- 受診者負担金 12,000円
- 受診医療機関 仙石病院または真壁病院

申し込んだ方には、5月下旬に受診通知書を郵送しています。仙石病院で受診希望の方は健康推進課へ、真壁病院にて受診希望の方は直接病院へ予約のうえ、受診してください。

※申し込みしていない方で、受診希望の方は連絡ください。

※年齢は、平成31年4月1日までに到達される年齢を基準とします。

■問 健康推進課健康推進班 ☎内線3108・3109

「サンサン教室」および「ほっぼ教室」開催のお知らせ

障害児デイケアセンター・こどもの広場
☎84-13401
問 0225-84-13433
✉ kodomonohoba@ar.kocn.ne.jp

体を上手に動かせない子・言葉の遅れや発語が気になる子・友達との関わりが気になる子・話しかけてもうまく会話ができない子などの未就学児を対象に、リズム体操やボール遊びなどで楽しく体を動かす「サンサン教室」を実施します。また、療育の相談なども受け付けます。ぜひ参加ください。

○サンサン教室

■日時 6月13日(水)10時～11時

■場所 障害児デイケアセン

ターこどもの広場(矢本西保育園同一敷地内)

■申し込み 電話またはメールで6月8日(金)までに申し込み

○ほっぼ教室

■日時 6月12日(火)10時15分～11時15分

■場所 障害児デイケアセンターこどもの広場(矢本西保育園同一敷地内)

■申し込み 電話またはメールで6月7日(木)までに申し込み

事業主の皆さんへ

ハローワーク石巻 職業相談
問 第一部門
☎0225-95-0158

平成31年3月新規高卒予定者を対象とした求人受け付け

予防接種予診票を郵送します

次の対象となる方に予防接種予診票を郵送しますので、指定医療機関で接種してください。通知が届かない場合は連絡してください。

| 予防接種名 | 対象 | 送付時期 |
|---|--------------------------|---------|
| 予診票冊子(B型肝炎、ヒブ、小児用肺炎球菌、四種混合、BCG、麻しん風しん混合第1期、水痘、おたふくかぜ、日本脳炎第1期) | 平成30年5月生まれの方 | 6月下旬 |
| 麻しん風しん(第1期)、水痘、おたふくかぜ二種混合 | 平成29年7月生まれの方 | 6月下旬 |
| | 平成18年4月2日～平成19年4月1日生まれの方 | 5月中旬～下旬 |

■問 健康推進課健康推進班 ☎内線3108

それゆけ! イート Vol.86

～みんなにありがとうの旅～
「津市を津々浦々!!」 作:みやみ

◎グルメがいっぱい! これは食べに行かないね! by イート&イーナ



- 三重県津市: 三重県の行政の中心地となっている津市は、明治22年全国30都市とともに日本で初めて市政施行地に指定されて以来、産業の近代化に伴い日本の紡績業を支えてきました。
- 津市PRキャラクター シロモチくん: 最近、メタボを気にしているらしく腹筋運動をはじめた「白い三つ丸餅の旗」の精霊。「津市」「藤堂高虎公」をPRするキャラクターとして、市内外・県外へのキャンペーンなどで活躍しています。
- 津ぎょうざ: 1985年ごろ、津市教育委員の栄養士たちによって、子供たちの栄養・満足感を考え作られた給食メニュー。2008年、「津まつり」で販売されたのをきっかけに一躍話題に。その後、津市をPRするため市内の飲食店にメニュー化を呼びかけ、同年に市販化がスタートしました。

が、6月1日から始まりました。地元就職を希望する高校生への早期求人申込をお願いします。

労働時間相談・支援コーナーを設置しました

石巻労働基準監督署
☎0225-2213365
石巻市泉長4丁目1-18
石巻合同庁舎2階

石巻労働基準監督署に「労働時間相談・支援コーナー」を設置しました。「働き方改革」への取り組みを支えるため、主に中小企業事業主の方を対象に、窓口や電話で、次のような相談を受け付けます。受付時間は、平日(土・日曜および祝祭日を除く)8時30分～17時15分までです。

- ① 時間外・休日労働協定(36協定)を含む労働時間制度全般
- ② 変形労働時間制などの労働時間に関する制度の導入に関する取り組み
- ③ 長時間労働の削減に向けた取り組み
- ④ 時間外労働の上限設定などに取り組む際に利用可能な助成金

電波は正しく使いまじょう

総務省東北総合通信局
問 相談窓口 ☎022-221-0641

6月1日(金)～10日(日)は「電波利用環境保護周知啓発強化期間」です。

いんもんの心理相談会

健康推進課健康支援班
問 ☎内線3116

子育ての心配事や反抗期への対応、しつけの仕方などについて、心理士による個別相談を行います。気軽に相談してください。

■日時 6月20日(水)10時、11時、13時、14時(各50分ずつ)

■場所 矢本保健相談センター

■担当 滝沢晋也先生(臨床心理士)

■申し込み 前日まで電話で申し込み

こころの健康相談(大人の方)

健康推進課健康支援班
問 ☎内線3106

眠れない・食欲がなくて食べられない・誰とも話さず気にならないう・イライラするなどの症状でお困りの方やその家族向けの相談です。

■日時 6月12日(火)14時～(予約制、1人50分)

■場所 矢本保健相談センター

■担当 こだまホスピタル 虎岩武志医師

■申し込み 相談日の前日まで電話で申し込み

宮城県東部保健福祉事務所 定例相談のお知らせ

宮城県東部保健福祉事務所
問 母子・障害班 ☎0225-9511431

○アルコール専門相談

■日時 6月15日(金)10時～14時(予約制)

■内容 精神保健福祉士による個別相談

■対象 アルコール関連問題で困っている人・家族・関係者

○アルコール家族教室

■日時 6月15日(金)14時15分～15時15分(予約制)

■内容 「アルコール関連問題を抱える人とのコミュニケーション」その2(講話30分、家族ミーティング30分)

■対象 アルコールなどの問題を抱える家族の方

■助言者 東北会病院 精神保健福祉士 齋藤光史氏

○ひきこもり(思春期・青年期等)専門相談

■日時 6月19日(火)13時～17時(予約制)

■内容 臨床心理士による個別相談

■対象 ひきこもり状態にある方およびその家族または関係者

○精神保健福祉相談

■日時 6月28日(木)14時～17時(予約制)

■内容 こころの健康について相談したい人・家族

■対象 精神科医による個別相談 ※東部保健福祉事務所の相談や教室の申し込みは予約制です。事前に連絡ください。

【6月の各種特設相談】 相談者の秘密は厳守します。気軽に利用ください。

| 相談名 | 日時 | 場所(住所など) | 相談内容 | 問・申し込み |
|---------------|-----------------------------------|-------------------------|---|---|
| 人権相談 | 1日(金)・8日(金)10時～15時 | 小野市民センター | いじめ、暴力、隣近所とのめめ事、その他人権に関する相談 | ■問 仙台法務局石巻支局 ☎0225-22-6188、市民課窓口サービス班 ☎内線1122 |
| 消費生活相談 | 毎週月～金曜(祝日を除く)9時～15時 | 市役所市民課(1階:消費生活相談室) | 多重債務、悪質商法、不当請求、契約トラブル(クーリングオフ)などの消費生活をめぐる問題に関する相談 | ■問 市民課消費生活相談員 ☎内線1117 |
| 行政相談 | 1日(金)13時～15時 | 小野市民センター | 国・自治体の行政や郵便局・NTT、独立行政法人などの業務に関する相談 | ■問 総務課総務班 ☎内線1205 |
| 法テラス東松島の法律相談等 | 平日10時～16時 休日法律相談日:9日(土)、24日(日) | 矢本字大溜1-1(市コミュニティセンター西側) | 弁護士による家族、多重債務などの法律相談 | ■問 法テラス東松島 ☎050-3383-0009(受付時間 平日9時～17時) |

ヘルシーインフォメーション

■問 東松島市役所 ☎82-1111 代表FAX:0225-82-8143
 (東松島市内での固定電話の市外局番 0225)

乳幼児健康診査・健康相談のお知らせ<6・7・8月>

乳幼児健康診査と10か月児健康相談の対象者には、あらためて通知しますが、通知が届かない方・新たに転入した方や、都合のつかない方は、下記まで連絡ください。妊産婦・子ども健康相談は申し込みの必要はありませんので、気軽にお越しください。

場所:矢本保健相談センター

| | 乳幼児健康診査<受付時間:12時20分~12時50分> | | | | | | | | 10か月児健康相談 <受付時間:12時50分~13時20分> | | 妊産婦・子どもの 健康相談 <受付時間:9時~11時> |
|----|-----------------------------|---------|--------|----------|--------|----------|--------|---------|-----------------------------------|----------|-----------------------------------|
| | 4か月児 | | 1歳6か月児 | | 2歳6か月児 | | 3歳児 | | 期日 | 生まれ月 | 期日 |
| | 期日 | 生まれ月 | 期日 | 生まれ月 | 期日 | 生まれ月 | 期日 | 生まれ月 | | | |
| 6月 | 27日(水) | 平成30年2月 | 26日(火) | 平成28年11月 | 22日(金) | 平成27年11月 | 28日(木) | 平成27年1月 | 29日(金) | 平成29年8月 | 6日(水) |
| 7月 | 27日(金) | 平成30年3月 | 24日(火) | 平成28年12月 | 25日(水) | 平成27年12月 | 26日(木) | 平成27年2月 | 30日(月) | 平成29年9月 | - |
| 8月 | 29日(水) | 平成30年4月 | 28日(火) | 平成29年1月 | 24日(金) | 平成28年1月 | 23日(木) | 平成27年3月 | 27日(月) | 平成29年10月 | 7日(火) |

■問 健康推進課健康支援班 ☎内線3116・3117

母子健康手帳・母子健康手帳別冊の交付

- 対象 妊娠された方、母子健康手帳をなくした方
- 方法 保健師による個別交付
- 場所 矢本保健相談センター
- 申し込み 事前に電話での予約が必要
 ※手続きの際に個人番号マイナンバーが必要です。
- 問 健康推進課健康支援班 ☎内線3117・3115

新生児・産婦訪問

- 対象 全ての新生児および産婦
- 内容 赤ちゃんの体重測定、発育・発達確認とお母さんの体調や母乳・育児に関する相談
- 方法 保健師または助産師による家庭訪問
 ※市外の里帰り先などに訪問を希望する方は、相談ください。
- 申し込み 電話・出生連絡票を郵送または市民課窓口へ提出
- 問 健康推進課健康支援班 ☎内線3114・3117

高齢者肺炎球菌ワクチン予防接種のお知らせ

市では、これまで市の助成を使ってワクチンを接種したことがない対象年齢の方に対し、4月に予診票(紫色の用紙)を郵送しています。この予診票を使って接種できるのは平成31年3月31日(日)までで、助成対象となるのは平成30年度のみとなりますので、まだ接種していない方は、期間中に予防接種を受けましょう。接種費用は、1人につき4,000円です。また、この費用助成は1人につき1回きりとなります。2回目以降の接種を希望の方は、任意接種として全額自己負担(8,000円前後)での接種となりますので、主治医の先生に相談してください。

○平成30年度 高齢者肺炎球菌ワクチン 費用助成対象者

- ・65歳(昭和28年度生まれ) ・70歳(昭和23年度生まれ)
- ・75歳(昭和18年度生まれ) ・80歳(昭和13年度生まれ)
- ・85歳(昭和8年度生まれ) ・90歳(昭和3年度生まれ)
- ・95歳(大正12年度生まれ) ・100歳(大正7年度生まれ)

※予診票がまだ届かない方や紛失された方、4月以降に転入してきた方は、予診票を発行しますので、問い合わせください。

■問 健康推進課健康推進班 ☎内線3108・3109



食のリラートーク 第89回

イート(食べる)でつながるとイ〜ナ!!

食べ物の大切さを伝えたい

農業 遠藤 利文さん



私は赤井地区で農家を営んでおり、主にレタスやカブ、チヂミほうれん草などを栽培しています。仕事のかたわら、食と農業に関するボランティアにも励んでおり、山の幸に恵まれた地域の魅力を地元の子どもたちに伝える活動を展開しています。

例えば、赤井小学校の5年生児童を対象にした稲作学習「田んぼの学校」。これは田植えから収穫までの一連を体験する学習で、同校の恒例行事にもなっています。田植えでは、子どもたちが苗を一つ一つ丁寧に手植えをし、農業の楽しさや難しさを体感しています。

また、JAいしのまき青年部・女性部・フレッシュミズ会矢本地区が共催する食農教室「わんぱく探検あぐりスクール」にも協力しています。一坪の畑で作物栽培に取り組む「一坪農園」を中心に、年間を通じた食育活動を実施しており、楽しそうに参加する親子の姿が印象的です。

私が地域の子どものために一番伝えたいことは「食べ物の大切さ」です。東日本大震災発災時はみんなが食べる物に困り、そのありがたさを痛感したはず。今の子どもたちにも、毎日普通にご飯が食べられることの大切さを感じられるように育ててほしいと思います。



▲あぐりスクールでは、作物栽培を通して楽しく食育を学びます

今回は、大曲小学校の児童の皆さんにバトンタッチします。

休日診療担当医院表(2018年(平成30年)6月分)

●東松島地区医院・薬局(診療時間:9時~17時)

| 月日 | 医院名 | 電話番号 | 薬局名 | 電話番号 |
|----------|--------------------|---------|----------------|---------|
| 6月3日(日) | 仙台ペインクリニック 石巻分院 | 82-1310 | ウジ工調剤薬局 矢本店 | 84-3053 |
| 6月10日(日) | 石垣クリニック内科 循環器科 | 83-7070 | ひまわり調剤薬局 | 83-8075 |
| 6月17日(日) | 伊東胃腸科内科 | 82-6666 | たかぎ薬局赤井店 | 83-5466 |
| 6月24日(日) | かしわや内科クリニック | 83-2003 | こぐま薬局 | 82-3943 |

※救急医療機関として、市内では、真壁病院 ☎82-7111、仙石病院(泌尿器科、脳神経外科) ☎83-2111が24時間体制で救急患者の診療を実施。また、石巻圏域では、石巻赤十字病院 ☎0225-21-7220、斎藤病院 ☎0225-96-3251が、24時間体制で救急患者の診療にあたっています。診療が必要な場合は、電話確認をしてから受診してください。

●小児科休日急患担当医院(診療時間:9時~17時)

石巻市の小児科休日急患担当医による診療は、東松島市在住の方も利用できます。診療が必要な場合は、電話確認をしてから受診してください。

| 月日 | 医院名 | 住所 | 電話番号 (市外局番 0225) |
|----------|-------------|---------------|------------------------|
| 6月3日(日) | 石巻市夜間急患センター | 石巻市蛇田字西道下71 | 94-5111 |
| 6月10日(日) | 石巻市夜間急患センター | 石巻市蛇田字西道下71 | 94-5111 |
| 6月17日(日) | 石巻市夜間急患センター | 石巻市蛇田字西道下71 | 94-5111 |
| 6月24日(日) | あいかわ小児クリニック | 石巻市丸井戸3丁目4-10 | 92-8805 |

戸籍のまど

平成30年4月掲載依頼分

(4月1日～30日)

※敬称略・希望者のみ掲載となります。
※年齢は、実年齢を掲載しています。

■戸籍のまどの掲載に関する問

市民課窓口サービス班

☎内線1334

ご結婚 おめでとうございます

| | | | | | | | | | | | | | | | | | | | | | |
|------|-------|-------|-------|-------|-------|-------|-------|-------|-------|-------|-------|-------|-------|-------|-------|-------|-------|-------|-------|-------|-------|
| 行政区等 | 石巻市 | 石巻市 | 石巻市 | 塩入 | 秋田県 | 下町一 | 下町一 | 川下 | 登米市 | 上納 | 角田市 | 関の内一 | 上納 | 下町四 | 石巻市 | 小野下 | 下町四 | 柳北 | 柳北 | 塩釜市 | 仙台市 |
| 氏名 | 木村 彰人 | 高橋 知世 | 高橋 知世 | 高橋 知世 | 高橋 知世 | 高橋 知世 | 高橋 知世 | 高橋 知世 | 高橋 知世 | 高橋 知世 | 高橋 知世 | 高橋 知世 | 高橋 知世 | 高橋 知世 | 高橋 知世 | 高橋 知世 | 高橋 知世 | 高橋 知世 | 高橋 知世 | 高橋 知世 | 高橋 知世 |
| 年齢 | 30 | 30 | 30 | 30 | 30 | 30 | 30 | 30 | 30 | 30 | 30 | 30 | 30 | 30 | 30 | 30 | 30 | 30 | 30 | 30 | 30 |

お誕生 おめでとうございます

| | | | | | | | | | | | | | | | | | | | | | |
|------|-------|-------|-------|-------|-------|-------|-------|-------|-------|-------|-------|-------|-------|-------|-------|-------|-------|-------|-------|-------|-------|
| 行政区等 | 照井 | 往還上 | 往還上 | 御下 | 往還上 | 往還上 | 往還上 | 往還上 | 往還上 | 往還上 | 往還上 | 往還上 | 往還上 | 往還上 | 往還上 | 往還上 | 往還上 | 往還上 | 往還上 | 往還上 | 往還上 |
| 氏名 | 板倉 聖奈 | 今野 仁汰 | 今野 仁汰 | 今野 仁汰 | 今野 仁汰 | 今野 仁汰 | 今野 仁汰 | 今野 仁汰 | 今野 仁汰 | 今野 仁汰 | 今野 仁汰 | 今野 仁汰 | 今野 仁汰 | 今野 仁汰 | 今野 仁汰 | 今野 仁汰 | 今野 仁汰 | 今野 仁汰 | 今野 仁汰 | 今野 仁汰 | 今野 仁汰 |
| 年齢 | 1 | 1 | 1 | 1 | 1 | 1 | 1 | 1 | 1 | 1 | 1 | 1 | 1 | 1 | 1 | 1 | 1 | 1 | 1 | 1 | 1 |

お悔やみ申し上げます

| | | | | | | | | | | | |
|------|-------|-------|-------|-------|-------|-------|-------|-------|-------|-------|-------|
| 行政区等 | 上下堤 | 往還上 | 下町一 | 小野上 | 肘曲 | あおい一 | 四反走 | 上納 | 鹿妻二 | 上下堤 | 南四 |
| 氏名 | 浅野 新悦 | 浅野 新悦 | 浅野 新悦 | 浅野 新悦 | 浅野 新悦 | 浅野 新悦 | 浅野 新悦 | 浅野 新悦 | 浅野 新悦 | 浅野 新悦 | 浅野 新悦 |
| 年齢 | 83 | 83 | 83 | 83 | 83 | 83 | 83 | 83 | 83 | 83 | 83 |

日本郵便から郵便局への「転居届」に関するお知らせ ～転送期間切れに注意しましょう～

大切な郵便物を確実に郵送するため、転居して引越したときに郵便局に「転居届」を届出されている場合、郵便物の転送期間は、届出から1年間になります。期間延長の手続きをしないまま転送期間を経過した場合、差出人へ返却されることになります。



転送期間の延長を希望される方は、最寄りの郵便窓口で再度「転居届」を提出してください。

■窓口届出の際に必要なもの

- 1. 印鑑 2. 本人と確認できる書類(例:運転免許証、各種健康保険証など)

■問 日本郵便株式会社・石巻郵便局コールセンター

☎95-5020、または最寄りの郵便局

住所異動の届出手続きは忘れずにしましょう

転出・転入・転居で住所を異動した方は、住んでから14日以内に届出をしましょう。

届出は本人または世帯主が届出(本人確認できる運転免許証などを必ず持参)してください。それ以外の方が届出するときは、委任状と届出人の印鑑が必要です。

なお、津波防災区域に指定され、現在当該地に居住していない方は、すみやかに届出手続きをしてください。

■問 市民課窓口サービス班 ☎内線1123・1125・1609

広告

医療法人社団 白毫会

野蒜ヶ丘整形外科 リハビリテーション科 平成30年5月7日 開院

医療保険を使つての治療、リハビリはもとより介護保険を利用しての短期間通院リハビリも行います。これは色々なマシンを使って、身体や生活機能を高めたり、維持したりすることを目的とするものです。

| | |
|---|---|
| <p style="text-align: center;">藤野整形外科</p> <p>〒981-0503 宮城県東松島市矢本字大溜25-1 TEL(0225)83-2121(代) FAX(0225)82-7035</p> | <p style="text-align: center;">やもと内科クリニック</p> <p>〒981-0503 宮城県東松島市矢本字大溜325 TEL(0225)98-3260 FAX(0225)98-3261</p> |
| <p style="text-align: center;">野蒜ヶ丘歯科医院</p> <p>〒981-0416 宮城県東松島市野蒜ヶ丘2-24-1 TEL(0225)98-6611 FAX(0225)98-6622</p> | <p style="text-align: center;">野蒜ヶ丘整形外科</p> <p>〒981-0416 宮城県東松島市野蒜ヶ丘3-29-5 TEL(0225)98-6662 FAX(0225)98-6663</p> |

広告

シニア肖像・遺影写真

baby・誕生日記念・ファミリー
マタニティ 各種撮影ご予約承り中

デジカメプリント

Lサイズ **1枚 18円** (税別)
店頭機ですぐプリントできます

24-8560 フォトスタジオ アドバンス
矢本作田浦 45号沿い ツルハドラックさん向い側
営業時間 9:30~19:00 火曜日定休

スタジオ写真撮影のご案内・ネットプリント→ <http://advance-photo.com>

広告

車検の ナルセハタケヤマ

TEL 87-3818

みやぎ生協提携店

各社新車、中古車販売

(有)鳴瀬島山自動車

〒981-0303 東松島市小野字中央2-2 FAX 87-3817

広告

この街で生まれたお米「かぐや姫」の内祝

お子さんの出生時の体重と同じ重さの『かぐや姫』です。個性のあるお米での内祝。赤ちゃんの重さを感じてほっこりしましょう!!

◎価格は赤ちゃんの出生時の体重(g)×0.9円。地方発送承ります(送料別途)
◎Facebookページ開設しました。「竹取倶楽部」で検索してください
◎あてなショップ まちんどでも取扱っています

問い合わせ・連絡先 竹取倶楽部 木村 ☎090-1061-3890

広告

■ 広告を掲載しませんか ■

「市報ひがしまつしま」1日号に掲載する広告を募集しています。広告欄を使って、会社やグループを宣伝しませんか。 ※市内に住所を有する事業所・団体が申し込みできます。

- 掲載枠・料金 第1種広告 10,000円(42mm×122mm)
第2種広告 20,000円(42mm×252mm)
- 申し込み締切 掲載希望月1日号の前々月末(土、日曜日または休日の場合はその前日)
例:8月1号…6月29日(金)、9月1日号…7月31日(火)
- 問 総務課秘書広報班 ☎内線1216

市民のカレンダー 6月

カレンダーの中にある時刻は、行事などの開始時間(または終了時間)を表しています。

日曜日 月曜日 火曜日 水曜日 木曜日 金曜日 土曜日

消防団員募集

自分たちのまちを
自分たちで守りたい

■問 防災課消防安全班
☎内線1165

いじめ相談

小・中学生のみなさん
一人で悩まずに相談しましょう
いじめ相談専用電話
080-6051-7281

相談受付 毎週月・水・金曜 13時～17時(祝日は除く)
東松島市教育委員会

飲酒運転は 犯罪です

宮城県内では震災発生直後から飲酒運転による事故や検挙数が増加しています

～飲酒運転を「しない」「させない」「許さない」～

6/1

■市報6月1日号発行
■無料人権相談 (小セ) 10:00
■行政相談 (小セ) 13:00

2

■おはなし会 ⑩ 10:30
■映画「この世界の片隅に」上映会 (市コ) 13:00、18:00
■第67回県高校総体ソフトボール競技会 (鷹来) (<～4日(月)>)
■親子で遊ぼう (鳴瀬幼)

3

●市税および税外収入金 収納・相談休日窓口 8:30～17:15
■赤井地区自治協議会植栽事業(赤井各地区センター)6:00
■矢本ひがしネットワークコミュニティ植栽事業(国道45号および市コミセン西脇市道沿い)6:30
■上街道フラワーアベニュー植栽事業(県道河南矢本線沿い)6:30
■大曲まちづくり協議会植栽事業(国道45号沿い)6:30
■東松島市グラウンドゴルフ大会(矢本西小)9:30
■東松島市水防訓練(東松島大橋左岸)9:30
■講話社全国訪問おはなし隊 ⑩ 15:30
■PTAバレーボール大会(矢本東小)

4

■図書館休館日

5

●市税および税外収入金 収納・相談延長窓口 ~20:00
■市民課延長窓口 ~19:00

6

■ちっちゃい子おはなし会 ⑩ 11:00

7

■子育て講座「歯科衛生士さんの歯のはなし」(矢子) 10:00
■囲碁将棋のつどい ⑩ 10:00
■平成30年東松島市議会第2回定例会 (<～18日(水)>)
■市民参観日(矢本二中学区小中学校)
■集団下校(矢本東小)

8

●市民防災の日(市民防災デー)
■無料人権相談 (小セ) 10:00
■ファミリーサポート交流会 (矢子) 10:00
■東松島市議会平成30年第2回定例会(鷹来) (<～18日(月)>)
■地震避難訓練・引渡し訓練(矢本東小)
■親子遠足(のびる幼)
■引き渡し訓練(矢本西保育園)

9

■おはなし会 ⑩ 10:30
■宮戸コミュニティ推進協議会植栽事業(セルコホームあおみな) 6:30
■駄菓子ビュッフェ ⑩ 10:00
■ほっとふる土曜開館 (矢子) (午前のみ)

10

11

■図書館休館日
■農地転用等締切日(農業委員会)
■地震避難訓練・引渡し訓練(鳴瀬桜華小)
■振替休業日(矢本一中)

12

●市税および税外収入金 収納・相談延長窓口 ~20:00
■花山合宿(矢本東小) (<～14日(木)>)

13

14

■みんなで健康に! らくらく運動教室 (曲体) 10:00
■囲碁将棋のつどい ⑩ 10:00
■防災訓練・引き渡し訓練(はなぶさ幼)

15

■市報6月15日号発行

16

■ポヌール・マルシェ&駄菓子博 ⑩ 10:00
■雨の日おはなし会 ⑩ 10:30
■第60回石日旗争奪少年野球大会(鷹来) (<～17日(日)>)
■保育参観(のびる幼)
■父親・家族参観日(はなぶさ幼)

17

■市総合防災訓練(市内各所)9:00
■チャレンジマルシェ ⑩ (<～7月15日(日)>)

18

■図書館休館日

19

●市税および税外収入金 収納・相談延長窓口 ~20:00
■市民課延長窓口 ~19:00

20

■ちっちゃい子おはなし会 ⑩ 11:00

21

■囲碁将棋のつどい ⑩ 10:00

22

■学習参観日(矢本東小)
■振替休業日(矢本一中)

23

■おはなし会 ⑩ 10:30
■子育て講座「親子サッカー教室」(小体) 10:00
■宮城オルレ奥松島コースモニターツアー(奥松島コース)9:00

24

■PTA連合会バレーボール大会(市体・矢本一中)
■小野地域まちづくり協議会植栽事業 6:00

25

■図書館休館日

26

●市税および税外収入金 収納・相談延長窓口 ~20:00

27

■ちびっこクラブ(矢本中央幼)

28

■囲碁将棋のつどい ⑩ 10:00

29

■図書館休館日(システム入れ替え)(<～7月2日(月)>)
■ふるさと教室(矢本東小)
■学習参観日(赤井小、鳴瀬桜華小)

30

■第13回東松島市パタンク大会(鷹来) 9:00

| | | | | | | | |
|--------------|---------|------------------|---------|-----------------------------|-----------------|--------------|---------|
| 東松島市役所(本庁舎) | 82-1111 | 鳴瀬子育て支援センター | 87-2338 | 鷹来 鷹来の森運動公園 | 82-1101 | 西セ 矢本西市民センター | 82-1181 |
| 東松島市役所(鳴瀬庁舎) | | 市図書館 | 82-1120 | 小野地区体育館(管理:生涯学習課スポーツ振興班) | 82-1111(内線3325) | 曲セ 大曲市民センター | 82-5965 |
| 矢本保健相談センター | 82-1111 | 蔵しっくパーク(ひとまち交流館) | 84-1770 | 塩体 大塩地区体育館(管理:大塩市民センター) | 82-7532 | 赤セ 赤井市民センター | 82-2075 |
| 野蒜交付所 | 88-2751 | 市コミュニティセンター | 82-6969 | 曲体 大曲地区体育館(管理:生涯学習課スポーツ振興班) | 82-1111(内線3325) | 塩セ 大塩市民センター | 82-7532 |
| 奥松島縄文村歴史資料館 | 88-3927 | 市民体育館 | 82-9030 | 健康増進センター ゆぶと | 84-3855 | 小セ 小野市民センター | 87-2067 |
| 老人福祉センター | 83-2851 | 矢本運動公園 | 82-6804 | 東セ 矢本東市民センター | 82-1180 | 野セ 野蒜市民センター | 88-2056 |
| 矢本子育て支援センター | 84-2676 | 赤井地区体育館 | 82-6803 | | | 宮セ 宮戸市民センター | 86-2177 |

体育館一般開放のお知らせ ■場所・時間 体・・・市民体育館 9～12時、体・・・市民体育館 18～21時、赤体・・・赤井地区体育館 9～17時 ■問 NPO法人東松島市体育協会事務局 ☎82-9030
※一般開放の時間は、変更になる場合があります。

編集と発行：東松島市総務課秘書広報班 制作：石巻日日新聞社
東松島市役所 ☎0225-82-1111 代表FAX:0225-82-8143
〒981-0503 宮城県東松島市矢本字上河戸 36-1
[秘書広報班メールアドレス] koho@city.higashimatsushima.miyagi.jp
[東松島市ホームページ] http://www.city.higashimatsushima.miyagi.jp
市報ひがしまつしまでは、(株)日本製紙石巻工場で製造された環境にやさしい再生紙およびエコインクを使用しています。
平成30年度市報ひがしまつしま制作費 1日号:1部あたり50.5円(消費税込、配布にかかる経費含まず)



東松島市の人口(平成30年5月1日現在の住民基本台帳、外国人住民含む)
男 19,733人(-1) 世帯数 15,771戸(+39)
女 20,423人(+19) ()内は前月比
計 40,156人(+18)
平成29年同時期計 40,151人(+5) ()内は前年比